



## Underlag till LRFs valmaterial 2010

### 33 säkra tips från Sveriges gröna näringar

#### Jobbavsnittet

1. Fortsätt sänka socialavgifterna (egen- och arbetsgivaravgifterna) för småföretag.

*Undersökningar bland lantbrukare och andra småföretagare visar att det finns ett behov av att anställa personal. Men man drar sig p.g.a. befarat regelkrångel och kostnaden. Sänkta socialavgifter skulle för många vara en betydelsefull morot för att ta steget och genomföra en anställning (eller anställningar). Jämförelser med andra EU-länder visar dessutom att svenska socialavgifter ligger på en ganska hög nivå, men sådana jämförelser är svåra att göra helt rättvisande p.g.a. olika socialförsäkringssystem. Många egenföretagare upplever dessutom att de inte kommer i åtnjutande av de förmåner som egenavgifterna finansierar. Egenavgifterna för småföretagare sänks med 5 procentenheter 2010 och 2009 genomfördes en generell sänkning av socialavgifterna med 1 procentenhet (som dock fick mycket svagt genomslag för egenföretagare med 3 eller 30 dagars karens i sjukförsäkringen). De sänkningar som skett under senare år har vad avser egenföretagare endast neutraliserat för den höjning av avgifterna som skedde 2007 (då den tidigare rabatten på 5 procentenheter för småföretag slopades).*

2. Förenkla reglerna för små arbetsgivare. Ta bort ett antal rapporterings- och dokumentationskrav som tar onödig tid av företagandet.

*Det finns ett antal rapporteringskrav kopplat till Lagen om anställningsskydd som är administrativt tunga för företagare med ett fåtal anställda. Viktiga delar i arbetsrättslagstiftningen och arbetsmiljölöslagstiftningen utgår från förhållanden som kan vara relevanta i stora industriföretag, t.ex. rapporteringskrav och sanktioner, men inte i småföretag där man träffar varandra och arbetar tillsammans. Det är rimligt att man på en liten arbetsplats ska kunna tillåtas enklare förfaranden. Dessa regelverk bör kraftigt förenklas för dem som har mindre än 10 anställda.*

3. Inför ett politiskt mål att det ska finnas tillförlitlig mobiltelefon-täckning och Internet med bra prestanda överallt i Sverige.

*Det saknas en klar politisk målsättning på detta område idag. I realiteten saknar uppskattningsvis 10-20% av landsbygdsbefolkningen tillfredsställande mobiltäckning och 40-50% saknar en robust och framtidssäker internetuppkoppling.*



2010-02-05t

4. Borga för att tillgången till service och infrastruktur är likvärdig för boende och företag över hela landet.

*Det saknas en klar politisk målsättning även på detta område. Alliansregeringens landsbygdsstrategi som lades fram 2009 hänvisar till insatser på olika politikområden och utredningen "Se medborgarna – för bättre offentlig service" som är ute på remiss till mars 2010 lämnar inga förslag för hur infrastrukturen kan förbättras. Vad gäller offentlig service så saknas en strategi där ansvaret för att det skall finnas tillgång på likvärdig service över hela landet tydliggörs.*

5. Höj anslagen till enskilda vägar och säkerställ bärigheten på det finmaskiga statliga vägnätet.

*De enskilda vägarna omfattar totalt 30 000 mil, vilket är ca 3 ggr längre än hela det statliga vägnätet. De enskilda vägarna är av stor betydelse för landsbygden och Sveriges utveckling. Nästan alla transporter från de gröna näringarna börjar på en enskild väg. Det statliga anslaget för enskilda vägar har ökat under den senaste 4 årsperioden men utgör fortsatt en begränsad del, ca 1 miljard kronor årligen jämfört med 20 miljarder kr för det statliga vägnätet. Tyngre transporter på landsbygden, t ex av skogsprodukter, är även starkt beroende av god bärighet på statliga vägnätet. På detta område behövs även förstärkningar.*

6. Inför ett regeltak och nolltolerans för ökad regelbörda för småföretagen – och minska den befintliga regelbördan. LRFs beräkningar visar att det är fullt möjligt att minska regelbördan i de gröna näringarna med minst 40 procent.

*Arbetet med minskad regelbörda börjar gå åt rätt håll men för de enskilda företagarna är effekterna fortfarande begränsade. Regelbördan i jord- och skogsbruk, livsmedel har minskat med mer än 30% t o m 2009. Problemet är att detta knappast märks i företagen. Detta hänger samman med hur man mäter regelbördan. För att komma längre i förenklingsarbetet skulle målsättningar kring regeltak och nolltolerans för ökad regelbörda behöva införas. Tillflödet av nya regler måste kompenseras med att gamla tas bort samtidigt som åtgärder koncentreras på sådana förenklingar som slår igenom i företagandet. På jordbruksområdet behövs även ett intensifierat arbete på EU-nivå.*

7. Upprätta en strategisk plan med ett tydligt mål att fördubbla andelen kvinnor som driver egna företag under nästa mandatperiod.

*Jämställdhetsarbetet i samhället behöver gå vidare på olika plan. Sverige behöver även fler kvinnor som driver företag inom olika områden. 40% av LRFs medlemmar är kvinnor och bland förtroendevalda i LRF är andelen 17%. LRFs Jämställdhetsakademi driver opinionsarbete omkring kvinnor och grönt företagande. För att jämställdheten i företagspolitiken ska komma längre bör en strategisk plan upprättas med uppställda mål som ligger till grund för de insatser som sedan ska genomföras.*



2010-02-05t

8. Inför ett miljöanpassat skogsavdrag genom att tillämpa dagens skatteregler för rationaliseringsförvärv vid alla förvärv. Skogsföretagaren behöver då inte avverka lika mycket för att få samma finansieringseffekt vid förvärv.

*Idag är skattereglerna olika vid förvärv av skogsmark. Om köpet klassas som rationaliseringsförvärv är reglerna för skogsavdrag förmånligare jämfört med övriga förvärv, t ex i samband med generationsskiften. Denna skevhet i skattesystemet bör justeras så att dagens regler vid rationaliseringsförvärv gäller för alla. På så sätt kommer också ett mer uthålligt och företagsekonomiskt bättre skogsbruk att kunna utvecklas eftersom inte lika mycket skog behöver avverkas för att betala generationsskiftet.*

9. Inför ett schablonavdrag för enskilda näringsidkare så att de jämställs med aktiebolag och fåmansföretag när det gäller kostnader för exempelvis friskvård och representation.

*Enskilda näringsidkare har inte rätt till samma avdragsmöjligheter för exempelvis friskvård och representation som aktiebolag och fåmansföretag. Då samma typ av företagsanknutna kostnader finns oavsett val av företagsform bör denna skillnad i skattelagstiftningen åtgärdas.*

10. Tillåt småskalig direktförsäljning av gårdsproducerat öl och vin.

*Småskalig gårdsförsäljning skulle gynna landsbygdens utveckling och ge enskilda gårdar möjlighet att utveckla sin verksamhet. Dels ger själva produktionen viss sysselsättning och intäkter, dels skapas möjlighet för turismen att öka. Redan idag finns det en efterfrågan på de få gårdar som tillverkar alkohol att ta emot besökare, visa runt, erbjuda provsmakning och möjlighet att få köpa med sig någon flaska. LRF menar att gårdsförsäljning, likt fallet är i Finland, kan förenas med att bibehålla Systembolagets roll (försäljningsmonopolet). Systembolaget är också fortsatt en viktig kanal för försäljning, bredvid gårdsförsäljningen. Vi menar även att en småskalig gårdsförsäljning inte kommer i konflikt med alkoholpolitikens folkhälsomål p g a. små volymer.*

11. Fullfölj Eckerhallska utredningens förslag om trygghetssystem för företagare. Börja med en tydlig definition av vilken inkomst som ska ligga till grund för egenföretagarnas sjukpenninggrundande inkomst samt slopa nedräkningsfaktorn.

*Eckerhallska utredningen (Trygghetssystemen för företagare, SOU 2008;89) innehöll flera viktiga förslag. Regeringen har även föreslagit vissa förbättringar för småföretagare fr o m 1 juli 2010 när det gäller villkor kring sjukpenninggrundande inkomst, ökad ersättning vid tillfällig föräldrapenning och bättre skydd i arbetslöshetsförsäkringen. På ett antal punkter behövs dock ytterligare justeringar bl a:*

- *en lagreglerad beräkning av den sjukpenninggrundande inkomsten, SGI, med utgångspunkt i senast fastställd inkomsttaxeringen kombinerad med regler om grundskydd*
- *den för egenföretagare orättvisa nedräkningen av SGI med faktorn 0,97 bör avskaffas. Genom att SGI redan idag i praktikens bestäms utifrån historisk inkomst sker redan en viss nedräkning*



2010-02-05t

12. Låt företagaren själv få välja antal karensdagar. Ändra regeln för dem över 55 år så att de också kan välja färre karensdagar.

*Efter att ha förändrat sin modell för beräkning av sjukförsäkringsavgiften, höjde Försäkringskassan sjukförsäkringsavgiften fr o m 2009 vid tre och trettio dagars karenstid jämfört med avgiftsåret 2008. Skillnaden mellan ingen karenstid och tre dagars karenstid har för avgiftsåret 2009 varit obetydlig.*

*Nuvarande förslag från regeringen är att antalet karensdagar för egenföretagare fr o m 1 juli 2010 skall sättas till (antal dagar): 7, 14, 30, 60 eller 90. LRF tycker detta förslag är bra. Idag kan inte personer över 55 år välja kortare karenstid i sjukförsäkringen. Samtidigt uppmuntras alla att arbeta allt längre och skatte- och ålderspensionsavgiftsreglerna har anpassats till ett lägre skatte- och avgiftsuttag för de som arbetar längre upp i åren. För att uppnå en likformighet i reglerna anser LRF därför att det finns skäl att höja 55-årsgränsen. LRF anser att det finns skäl att överväga en höjning av 55-årsgränsen till 61 år.*

13. Inför möjlighet för företagare att använda vab-peng (vård av barn) för att finansiera barn tillsyn.

*Småföretagare har i olika situationer svårt att nyttja de fördelar som socialförsäkringssystemet erbjuder. Vid vård av sjukt barn kan det vara besvärligt att snabbt finna en ersättare som kan utföra det dagliga arbetet i företaget. I en sådan situation skulle det vara värdefullt att istället använda ersättningen för vård av sjukt barn för att köpa barn tillsyn.*

14. Ge markägaren högre ersättning när staten eller annan aktör med tvång tar mark i anspråk för olika infrastruktursatsningar. Lagstiftningen ska eftersträva ersättningar i paritet med vad parterna skulle ha kommit överens om vid en vanlig affärsuppställning. Vid expropriationer med starka kommersiella inslag ska markägaren få del av den vinst som expropriationen ger upphov till.

*I slutet av 2008 lade regeringens utredare fram slutbetänkandet "Nya ersättningsbestämmelser i expropriationslagen m m". I utredningen görs en översyn av expropriationslagen och utgångspunkten är att skyddet för äganderätten bör stärkas. Markägarna skall ersättas med minst det fulla marknadsvärdet för sin egendom när de tvingas avstå mark till vinstdrivande kraftbolag och andra kommersiella aktörer. Regeringens beredning av betänkandet innebär att den kommande propositionen (våren 2010) inte kommer att innehålla förslag om vinstfördelning eller ersättning för lantmäterikostnad. LRF beklagar detta djupt.*

## Matavsnittet

15. Ta fram en svensk livsmedelsstrategi som tar sikte på att Sverige inom 10 år ska ha ett positivt handelsnetto på livsmedelsområdet.

*Sverige importerar allt mer av den mat som konsumeras. Sedan tidigare gäller detta framförallt för frukt och grönsaker men de senaste 10-15 åren har även importandelen*



2010-02-05t

ökat markant för exempelvis nötkött, griskött, fågelkött och mejeriprodukter som ost. Importen på dessa områden uppgår till 25-50% av konsumtionen. 2008 motsvarade importvärdet av livsmedel 88 miljarder kr medan exportvärdet för livsmedel stannade vid 48 miljarder kr. Konsumtionsutvecklingen under perioden har varit positiv men denna ökning har i huvudsak täckts via ökad import. Den svenska produktionen har utvecklats svagt och t o m gått tillbaka när det gäller mjölk och nötsamt griskött. Med hänsyn till dels den globala livsmedelsförsörjningen, där produktionen av mat enligt FAO bedöms behöva öka med 70% till 2050, dels miljö- och klimateffekter av livsmedelskonsumtion och produktion och dels betydelsen av ökad sysselsättning i Sverige behövs en livsmedelsstrategi som banar vägen för en tillväxt av produktionen. LRF kommer att jobba särskilt med denna fråga under 2010 och politiskt behövs ett positivt gensvar och vilja att förbättra de politiska villkoren kring livsmedelsmarknaden.

Se faktabilaga kring utvecklingen av konsumtion och produktion för några jordbruksråvaror i Sverige.

16. Gör energi- och andra produktionsskatter konkurrensneutrala, sänk skatter eller öka återbetalningen så att den svenska bonden får likvärdiga kostnadsvillkor som andra bönder på den gemensamma marknaden.

Skattefrågor inom EU hanteras i första hand nationellt. Detta innebär att det kan förekomma stora skillnader mellan medlemsstater när det gäller såväl inkomstskatter, socialavgifter, moms och punktskatter på energi m m. Samtidigt har EU en gemensam inre marknad med fritt varuflöde mellan länder och detta gäller även livsmedelsmarknaden, där för övrigt jordbrukspolitiken även är gemensam. Skillnader i skattepolitik kan således påverka konkurrensen på en fri varumarknad. Dessa frågor har LRF jobbat mycket med under ett drygt 10-tal år och förbättringar för svensk del har även genomförts under denna tidsperiod när det gäller återbetalning av punktskatter (energi- och koldioxidskatter) på el, eldningsolja och diesel. Senast har även skatten på handelsgödsel avvecklats fr o m 2010. Dessa förändringar har gett svenska bönder en mer jämförbar situation i förhållande till andra länder inom EU.

Som en del av svensk energi- och klimatpolitik kommer bl a återbetalningen av dieselskatt till jord- och skogsbruket att minskas i tre steg fr o m 2011. Dagens återbetalning på 238 öre/l reduceras till 210 öre/l fr o m 2011, till 170 öre/l fr o m 2013 och till 90 öre/l fr o m 2015. Tillsammans med övriga skattehöjningar på diesel ökar dagens nettoskatt på diesel för bonden från 196 öre/l till 415 öre/l 2015, dvs en ökning med 2,19 kr/l. Denna kostnadshöjning motsvarar ca 600 miljoner kr i jordbruket. Beaktas därtill övriga energiskattehöjningar (på olja och gas) som påverkar jordbruket och inte minst trädgårdsnäringen stiger beloppet till drygt 650 miljoner kr. Som kompensation för detta avvecklas handelsgödselskatten fr o m 2010 och parallellt sker även en viss lättning av egenavgiften för enskilda näringsidkare. Eftersom gödselskatten sedan 2001 återförts kollektivt till jordbruket för FoU, åtgärder inom landsbygdsprogrammet m m förutsätter en fullgod kompensation via gödselskattens borttagande att den sektorvisa återföringen via budgeten inte bortfaller när gödselskatten avvecklas. Därför menar LRF att de ökade skatteintäkter som staten får in när dieselskatten höjs fr o m 2011 skall gå in som ny finansiering av de delar som idag täcks via handelsgödselskatten. Noterbart i övrigt är den svenska dieselskatten för jord- och skogsbruket 2015 på 415 öre/l enligt ovan kommer att ligga ett långt stycke över nivån i andra EU-länder, där



2010-02-05t

*Tyskland idag ligger högst med en skatt på ca 260 öre/l. Det finns idag inga klara indikationer på att andra länder, som en följd av internationella klimatförhandlingar (dvs likt Sverige), förbereder kraftiga skattehöjningar på drivmedel i jordbruket. Det är snarare så att dessa skatter justeras ned eller återbetalas som en följd av den ekonomiska krisen vilken även påverkat livsmedelsproduktionen kraftigt.*

17. Ställ samma produktionskrav, bland annat gällande miljö och djursorg, på importerad mat som på svensk mat vid inköp i kommuner, landsting och stat.

*En stor del av den importerade maten i Sverige förbrukas i storhushåll och i offentlig sektor i samband med stora och samordnade inköp. Genom en stor import av t ex köttvaror från länder med mildare djurskydds krav jämfört med Sverige kan man säga att värdet av den svenska djurskyddslagen urholkas. Denna utveckling hade nog inte svenska konsumenter och politiker tänkt sig när den svenska djurskyddslagen beslutades i slutet av 1980-talet. Det är fullt möjligt att som exempelvis kommun ställa specifika krav på miljö- och djurskyddsområdet i underlaget vid en upphandling. Denna typ av krav finns redan idag med i Miljöstyrningsrådets rekommendationer. Ett gott djurskydd är en viktig fråga för såväl den svenska regeringen som LRF. Genom den svenska offentliga upphandlingen kan vi medverka till utvecklandet av ett gott djurskydd inom hela EU.*

18. Behåll EUs jordbrukspolitik gemensam även efter 2013 och undvik 27 nationella system. Det är en förutsättning för EUs fria gemensamma marknad.

*På en öppen EU-marknad för varor och tjänster är det viktigt med gemensamma spelregler. CAP, den gemensamma jordbrukspolitiken inom EU, syftar just till detta. EUs budget och därmed även CAP står nu inför en översyn eftersom EUs nuvarande budgetperiod löper ut 2013. Under 2010 och 2011 väntas olika förslag om framtiden diskuteras på EU-nivå och i Sverige. Med hänsyn till en ökad insikt i olika europeiska länder om det egna jordbrukets roll för en uthållig livsmedelsförsörjning och, tillsammans med skogsbruket, för ett mindre beroende av fossil energi finns det en god plattform för en gemensam jordbrukspolitik även efter 2013. De senaste reformerna inom CAP har medgett en ökad grad av nationella val inom CAP och detta har inneburit mer komplicerade system (stödstrukturer) och ökad risk för konkurrenssnedvridningar mellan länderna inom EU. LRF ser risker med en sådan utveckling där ett annat exempel är om en hård press på jordbruksbudgeten i kommande budgetförhandlingar leder fram till beslut om ökad nationell medfinansiering. Även om en sådan är obligatorisk finns en uppenbar risk att finansieringen av den nationella budgetdelen kan komma att finansieras på skilda sätt i olika länder med följden att konkurrenskraften mellan länder kraftigt påverkas.*

*När det gäller de svenska politikernas inställning till CAP menar LRF att det beslutsunderlag och riksdagsbeslut från slutet av 1990-talet som nuvarande position grundas på är inaktuellt. Den svenska positionen har även lett till att Sverige marginaliserats i den jordbrukspolitiska debatten med mycket begränsat inflytande som följd. Detta är mycket olyckligt med tanke på den vikt livsmedels- och energifrågor har i samhället.*



2010-02-05t

19. Inför obligatorisk ursprungsmärkning på all mat, inte bara på nötkött, ägg, honung, frukt och grönsaker. Inför märkningen såväl i butik som på restaurang och storhushåll.

*I stort sett alla undersökningar säger samma sak – svenska konsumenter vill veta var maten kommer ifrån. Man vill ha en tydlig ursprungsmärkning. Det handlar främst om kött och kyckling, men också om vegetabilier. På så sätt kan konsumenten själv göra ett aktivt val. Det finns ett obligatoriskt krav på ursprungsmärkning av frukt och grönt, nötkött, ägg och honung. Ursprungsmärkning av frukt och grönt ingår i EU:s handelsnormer.*

*Frågan om ursprungsmärkning av kött har diskuterats länge. Innan det svenska EU-inträdet fanns en obligatorisk ursprungsmärkning av kött. Den försvann 1995 på grund av att den stred mot den fria rörligheten av varor över gränserna. År 1995 enades dock branschen i Sverige om en frivillig märkning av kött och oblandade charkprodukter (exempelvis bacon och skinka).*

*BSE-krisen inom EU innebar att Ministerrådet beslöt att införa krav på ursprungsmärkning av nötkött. Sedan den 1 september 2000 ska nötkött i butik märkas med ursprung (fött, uppfött och slaktat). Kravet gäller bara för färskt och fryst helt, skivat och malet nötkött. Märkningskravet gäller inte inälvor och köttberedningar. Med köttberedningar menas att köttet har tillförts saltlake eller marinad.*

*Det finns ingen obligatorisk märkning av annat kött än nötkött. Livsmedelsföretagen och Svensk Dagligvaruhandel satte 2007 gemensamt upp riktlinjer för hur livsmedel ska ursprungsmärkas. Överenskommelsen innebär dock inte ett åtagande om att märka, utan hur märkningen ska utföras. Butiksstudier har visat att ursprungsmärkning ofta finns på annat kött än nötkött, men att den ofta är ofullständig och vilseledande. Oftast anges inte var djuret är fött, uppfött och slaktat. Enligt livsmedelslagstiftningen gäller att märkning av och information om livsmedel inte får vilseleda konsumenten. Exempelvis är det inte tillåtet med svenska flaggor på importerat kött.*

*Krav på märkning av ägg som säljs i butik infördes i januari 2004. Varje ägg ska stämplas med ursprungsland med två bokstäver, exempelvis se (Sverige), fi (Finland) och så vidare. På ägget ska också produktionssätt anges, det vill säga bur, frigående inomhus respektive utomhus eller ekologiskt. Bakgrunden var kravet på förbättrat djurskydd för höns.*

*I väntan på att handeln ska införa en tydlig ursprungsmärkning på allt kött har de svenska kycklinguppfödarna tagit saken i egna händer. Den 1 januari 2006 införde branschorganisationen Svensk Fågel en frivillig ursprungsmärkning av i princip allt svenskt fågelkött (Svensk Fågel representerar 98 procent av de svenska kycklinguppfödarna). Ursprungsmärkning garanterar att kycklingen eller kalkonen är kläckt, uppfödd och slaktad i Sverige samt följer de krav och regler som branschen antagit.*

20. Exportera det framgångsrika svenska rådgivningsprogrammet Greppa Näringen till övriga länder runt Östersjön.

*Greppa Näringen är ett informations- och rådgivningsprojekt som syftar till att stötta lantbrukare med kunskap och verktyg så att kväve- och fosforförlusterna minskar på ett*



2010-02-05t

*kostnadseffektivt sätt. Projektet syftar också till att göra användningen av växtskyddsmedel säkrare och kampanjen Greppa Växtskyddet ingår sedan 2007 som en del i projektet. Basen för arbetet är de nationella miljö kvalitetsmålen.*

*Det viktigaste arbetssättet för Greppa Näringen är att ha god uppföljning genom att en eller flera rådgivare återkommer till lantbrukaren under flera år och följer upp de åtgärder som provas. Med hjälp av olika nyckeltal får lantbrukaren en bra uppfattning om hur olika åtgärder kan leda till ökat utnyttjande av gårdens resurser och därmed bidra till både sänkta kostnader, ökad lönsamhet och mindre förluster till miljön. På djurgårdar samverkar utfodrings- och växtodlingsrådgivare för att ta ett helhetsgrepp om näringsflödena. Projektet startade våren 2001 i Hallands, Skånes och Blekinge län och har sedan successivt utökats norrut i landet och omfattar idag flertalet län i Göta- och Svealand. Hittills har omkring 30 000 hembesök genomförts hos lantbrukare i projektet vilket lett till en mängd viktiga åtgärder som t ex inom utfodring och jordbearbetning. LRF är med i det internationella arbetet för Östersjön och i andra länder runt Östersjön saknas en motsvarighet till miljökampanjen Greppa Näringen. LRF bedömer att en export av Greppa Näringen väsentligt skulle underlätta arbetet med en bättre havsmiljö. Det arbetet har påbörjats i projektet Baltic Agreement och LRF hoppas att regeringen är beredd att stötta fortsättningen som benämns Baltic DEAL och som är ett samarbete mellan flera länders bondeorganisationer.*

**21. Behåll den höga djurskydds nivån i Sverige och se till att andra länder följer efter.**

*Sverige har en lång tradition av djuromsorg och är det EU-land där djuren generellt har det bästa lagstadgade skyddet. Den svenska djurskyddslagstiftningen är en av de mest omfattande i världen. Utöver denna finns frivilliga djuromsorgsprogram. Intresset och engagemanget för djur och djuromsorg är stort och genuint bland Sveriges bönder.*

*Djuromsorgsarbetet intensifierades i Sverige på 1980-talet. År 1986 förbjöds generell inblandning av antibiotika i djurfoder. Två år senare, 1988, fick Sverige världens mest kraftfulla djurskyddslag. Därmed infördes också krav på större stallutrymme för svenska lantbruksdjur och en rad andra förbättringar. EUs djurskyddslagstiftning ligger i de flesta fall långt efter den svenska, även om flera skärpningar tillkommit under senare år. Länder utanför EU som exporterar kött till Sverige har i många fall inga regler alls för djurskydd.*

*Med hänsyn till djurens välbefinnande, konsumenternas förtroende och vikten av rimliga konkurrensvillkor är det mycket viktigt att djurskyddslagstiftningen inom EU samordnas. Denna samordning bör ske utifrån svensk lagstiftningsnivå.*

**22. Modernisera djurskyddslagen. Minska den administrativa bördan utan att göra avkall på djurens välbefinnande.**

*Den 4 juni 2009 gav regeringen landshövding Eva Eriksson i uppdrag att, med utgångspunkt i en nulägesanalys och probleminventering, göra en bred översyn av den samlade djurskyddslagstiftningens (lag, förordning, föreskrifter) utformning och innehåll. Utredningen ska lämna förslag till ny djurskyddslag och förordning samt ge förslag på hur andra föreskrifter på området kan utformas. Den nya lagstiftningen ska syfta till att:*



2010-02-05t

- uppnå minst samma djurskyddsnivå som idag,
- liksom dagens lagstiftning utgå från de enskilda djurens behov och verka förebyggande samt
- bygga på vetenskap och beprövad erfarenhet.

*Under dessa förutsättningar ska utredaren analysera hur den samlade lagstiftningen kan moderniseras och förenklas samt förändras så att den blir mer flexibel, målinriktad, tydligare, mer lättläst och får en ändamålsenlig struktur. En förändring av regelverket så att det blir mer målinriktat och innehåller fler funktionskrav och färre resurskrav innebär enligt regeringen en ökad möjlighet till flexibilitet och att djurhållarens betydelse för djurens välfärd blir tydligare.*

*LRF välkomnar översynen av djurskyddslagen och har följande utgångspunkter inför utredningens arbete som skall vara avslutat 31/1 2011.*

- *Det är av yttersta vikt med en öppen, bred och förutsättningslös utredning som syftar till att vi ska få en ändamålsenlig, effektiv och rimlig lagstiftning med hög acceptans. Fokus bör ligga på djurskyddslagstiftningens utformning och struktur.*
- *Det råder inte någon tveksamhet om att vi vill behålla dagens djurskyddsnivå. Näringsens primära mål är inte att få bort all detaljreglering på djurskyddsområdet. Hur djurskyddslagstiftningen ska se ut framåt får utredningen komma med förslag till men vi bidrar gärna i arbetet.*
- *Djurskyddslagen är mer än 20 år gammal och det finns därför ett behov av att analysera och utvärdera den mot bakgrund av hur djurskyddssituationen ser ut idag. Är dagens lagstiftning och uppbyggnaden av den så ändamålsenlig och effektiv som den behöver vara?*
- *Att jämföra lagstiftningens form och struktur med andra lagstiftningsområden är viktigt liksom omvärldsanalys.*
- *Många duktiga lantbrukare reagerar idag på att det är svårt att veta vilka regler som gäller bl.a. på grund av att de är så många, att regelsystemet är alltför styrande och att det är svårt att veta om man gör rätt. Lagstiftningen på djurskyddsområdet har som näringen ser det blivit så omfattande och detaljerad att den kan hindra en positiv utveckling på den enskilda gården, inte minst när det gäller djurskyddsarbetet. Det finns därför behov av såväl förenkling som förändrad struktur och ökad flexibilitet i lagstiftningen. Det är viktigt att de som sköter djuren också får tid för dem och inte tvingas lägga allt mer tid på administration.*
- *Vilka förändringar som krävs för att i lagstiftningen åstadkomma ökat fokus på djurens välbefinnande (istället för hur väl olika tekniska detaljer uppfylls) bör utredas. Till exempel bör utredas om och i så fall hur djurskyddsindikatorer och olika former av djuromsorgsprogram skulle kunna användas.*



2010-02-05t

- *Näringen anser att perspektivet på djurskyddsbegreppet måste vara förhållandevis brett och omfatta fler områden än de som vanligen innefattas i djurskyddslagstiftningen. Exempelvis är djurhälsa och smittskydd centrala djurskyddsfrågor. Hur reglerna för dessa områden bör förhålla sig till dagens djurskyddsregelverk behöver utredas.*
- *Det är viktigt att lyfta fram att det inte är endast de regler som innehåller krav på djurhållaren som kan behöva ses över. Minst lika viktigt är att se över kraven på myndigheterna och deras befogenheter samt göra de ändringar och förtydliganden som behövs för att t.ex. kontrollen ska fungera på ett bra sätt. Rättssäkerheten för den enskilda måste kunna garanteras på ett bättre sätt än idag.*

23. Bekosta vattenvårdande insatser i de gröna näringarna med medel från Landsbygdsprogrammet vid tillämpningen av EUs vattendirektiv.

*LRF välkomnar en användning av miljöersättningarna i landsbygdsprogrammet (LBP) som ger ytterligare miljönytta för pengarna. I samband med kommande översyn av miljöersättningarna och trolig utbyggnad av LBP kan avvägningar kring vattenfrågor vägas in ytterligare. I viss mån skedde detta i samband med omfördelningar inom LBP inför 2010 då mera medel tillfördes åtgärder kopplade till våtmarker, skydds-zoner, fånggrödor & vårplöjning, miljöskyddsåtgärder, vallodling samt dränering.*

24. Omförhandla kväve- och fosforutsläppen i Baltic Sea Action Plan så att de blir kostnadseffektivt fördelade mellan länderna. Den svenska nivån är för hög i relation till övriga nationer.

*LRF ser positivt på regeringens ambitioner för Östersjön och vill fortsätta delta i dialogen och bidra med konstruktiva synpunkter. Lantbruket påverkar Östersjön och arbetar intensivt både inom Sverige men även i andra Östersjöländer för att minska denna påverkan. Inte minst genom det av regeringen stöttade Baltic Agreement.*

*Svenskt Vatten har granskat underlaget för Baltic Sea Action Plan (BSAP) och funnit allvarliga fel. När det korrigeras för detta blir resultatet att den svenska fosforkvoten minskar från ca 300 ton till ca 30 ton. Det kan inte förbises och vän av ordning undrar hur många ytterligare sådana fel som finns. Trots sådana osäkerheter har det redan beslutats om åtgärder för det svenska lantbruket.*

*LRF förslår att BSAP i sin nuvarande form byggs om till att inkludera*

- *Luftburen deposition av kväve på Östersjön och dess fördelning mellan länder.*
- *Motsvarande rabatt på genomfört åtgärdsarbete för jordbruket som getts för reningsverken. Ingen enskild källa bör särbehandlas som görs idag. Reningsverkens utförda rening krediteras i modellen men jordbrukets motsvarande genomförda rening beaktas inte – varför? Å ena sidan ger regeringen ett erkännande till dessa minskningar från jordbruket genom att man ger dem officiell status och rapporterar dem till HELCOM:s PLC:s (Pollution Load Compilation) men å andra sidan får de nu inte användas i BSAP som också är en HELCOM process.*



2010-02-05t

- *En mekanism som fördelar kvoter mellan länder med hänsyn till kostnadseffektivitet för åtgärder.*

*När det gäller sistnämnda punkt vill LRF peka på följande:*

1. *Minskningen av fosfor enligt BSAP till Östersjön ska uppgå till ca 15 000 ton. Det ska ställas i relation till de 300 – 700 000 ton som finns i vattenmassan. LRF upplever att den stora tidsfördröjning på decennier som finns mellan åtgärder och respons i Östersjön inte kommuniceras tillräckligt vilket ger felaktiga förväntningar.*
2. *Sverige klarar inte att uppnå varken kväve- eller fosforkvoten. Inför en mekanism i avtalet som möjliggör för länderna att genomföra åtgärder i andra länder när det visar sig extremt dyrt att åtgärda de sista tonnen i det egna landet. Östersjön bryr sig inte om var åtgärderna görs.*
3. *Gör en fördjupad analys av varför de senaste 40 årens stora åtgärder i alla svenska källor inte gett större minskning i mynningsarna på de floder som avvattnar Sverige till Östersjön.*
4. *Det är ovanligt att en regering bara använder en enda modell och en forskargrupp som underlag för miljardbeslut. Så gör man tex inte i klimatarbetet. Verifiera BSAP underlaget med åtminstone ytterligare en modell och en annan forskargrupp.*

25. Värna framtidens livsmedelsproduktion genom att stärka skyddet för svensk åkermark. Vid intresseavvägningen mellan samhällsutbyggnad (bostäder, vägar, köpcentra) och bevarandet av värdefull åkermark måste intresset att bevara åkermark väga tyngre.

*Miljöprocessutredningen har på uppdrag av regeringen tittat på frågan om ökat skydd av åkermark men resultatet var enligt LRF ej tillfredsställande. Utredningen har, i enlighet med sina direktiv, begränsat behandlingen av frågan om ökat skydd av jordbruksmark till om värdefull sådan mark bör omfattas av reglerna om riksintresse i 3 kap. miljöbalken. I utredningens slutbetänkande, som presenterades i april 2009, har utredningen stannat för bedömningen att det underlag som stått till utredningens förfo- gande inte ger stöd för reformförslag om att ge jordbruksmark status som riksintresse. Dock framhölls att utredningen inte haft möjlighet att överväga alla aspekter som kan läggas på frågan om jordbruksmark som riksintresse. LRF har upprepat sin uppfattning kring stärkt skydd för åkermarken i remissyttrande på miljöprocessutredningens förslag.*

### **Klimat/energiavsnittet**

26. Öka målsättningen för andelen förnybar energi från 50 till 70 procent till år 2020. Med rätt förutsättningar kan målet nås genom att öka andelen förnybar energi med 70 TWh, samtidigt som vi minskar energianvändningen med fyra procent per år (i förhållande till BNP).



2010-02-05t

*Vi svenskar använder cirka 400 TWh energi om året. Närmare en tredjedel kommer från förnybara energikällor som skog, jord, vind och vatten, vilket är en hög siffra vid en internationell jämförelse. Andelen kan dock öka ytterligare. Med rätt förutsättningar kan andelen förnybar energi öka till totalt 190 TWh. Tillsammans med en energieffektivisering på 4 procent når vi målet om 70 procent förnybart till år 2020.*

*Av LRFs medlemmar har 7 000 en eller flera energiverksamheter. Nästan samtliga av dem har skogen som råvarubas i sitt företagande. Dessutom levererar betydligt fler medlemmar energiråvara som restprodukter från skogen utan att för den skull anse sig vara energiföretagare. Det visar den enkätundersökning som LRF lät göra under sommaren 2009 bland medlemmar som bedriver energiverksamhet eller som uppger att de ser en sådan verksamhet som utvecklingsbar.*

*Enligt Lantbruksbarometern avser 10 procent av bönderna att investera i förnybar Energi 2009. Hälften av dem gör det för att kunna sälja energi utanför gården. 17 procent planerar väsentliga investeringar i sin energiverksamhet. Dessutom tror 2 procent att de kommer att nyanställa under det närmaste året. Andelen är inte stor men mycket positiv när flera branscher brottas med nedskärningar.*

*Om den totala energianvändningen ska minska krävs att såväl energiproducenten som konsumenten ändrar sina vanor. Idag minskar de svenska bönderna sin användning av energi bland annat genom att vara effektivare när de använder kväve och de kör snålare med traktorn. Genom att satsa på effektiva elmotorer samt energisnål stall- och maskinutrustning kan lantbruket bli ännu smartare i sin förbrukning. Varje förändring kan spara så mycket som 10 till 15 procent energi.*

27. Öka målet för förnybara drivmedel från 10 till 20 procent till år 2020. Skapa förutsättningar för fortsatt utveckling, produktion och användning av biodrivmedel.

*Inom transportsektorn dominerar den fossila energin och den stora utmaningen är att ersätta oljan i denna sektor. Här är klimatsmarta biodrivmedel som etanol och biogas en viktig del av lösningen. Idag används cirka 10 procent av den svenska spannmålsproduktionen till etanol för inblandning. Produktionen motsvarar drygt 1 TWh. Dessutom ger produktionen 175 000 ton högvärdigt proteinfoder som ersätter importerat foder.*

*Målet om 10 procent förnybar energi vid transporter bedöms i stort sett kunna nås redan med befintlig utveckling. LRF uppmanar därför regering och opposition att höja målet till 20 procent förnybara drivmedel till år 2020. Ett ambitiösare delmål är angeläget för att uppnå målet om en fossilfri fordonsflotta år 2030.*

28. Stöd metoder för ökad tillväxt i skogen, genom skogsplantering på mark som inte nyttjas, effektivare skogsgödsling och ökad användning av contortatall.

*Olika studier pekar på att det finns en betydande potential till ökad skogsproduktion i Sverige. Senast har Sveriges Lantbruksuniversitet (SLU) redovisat ett uppdrag till regeringen om möjligheter till intensivodling av skog. I detta pekas bl a på följande möjligheter:*



2010-02-05t

- *Möjlig ökad årsavverkning på sikt med 36 miljoner kubikmeter.*
- *Möjlig årlig merskörd av skogsbränsle med 6-8 miljoner kubikmeter på sikt.*
- *En påfallande positiv effekt på växthusgasbalansen av behovsanpassad gödsling.*
- *Totalt en ökad substitutionseffekt motsvarande 30 miljoner ton koldioxid, vilket är hälften av dagens utsläpp i Sverige*

*LRF ser positivt på dessa möjligheter i sitt yttrande över uppdraget och kommenterar även den avvägning mot viktiga miljöfrågor som tas upp i utredningen. Dessa områden avser negativa effekter på biologisk mångfald, ökad nettobelastning på haven och något mer negativa effekter på kulturarv, friluftsliv och landskapsbild än dagens normal-intensiva skogsbruk. LRF menar liksom utredningen att negativa effekter kan begränsas. Vi menar även att intensivodlade områden i praktiken blir begränsade p g a skillnader i beståndens tillstånd och att det inom lämpliga bestånd går att ta ytterligare hänsyn genom hänsynsytor på avvikande mark och vissa kantzoner.*

29. Genomför förslagen från utredningen om jordbruket som bioenergiproducent (investeringsstöd för biogasproduktion, anläggningsstöd för snabbväxande löv och kontraktspremie för salixodling).

*Utredningen som lades fram 2007 har följts upp med politiska förslag om investeringsstöd för biogasproduktion och på detta område behövs i nästa steg en mer sammanhållen plan för biogasens utveckling i det svenska energisystemet. Energimyndigheten m fl har f n ett uppdrag att ta fram en sådan strategisk plan. När det gäller snabbväxande lövträd och salix finns utrymme för en ökad produktion på marker som idag inte används för någon egentlig produktion. I detta sammanhang kan ett stöd i samband med anläggning eller kontrakterad produktion öppna upp för ökade leveranser av förnybar energi.*

30. Säg nej till utbyggt gasnät för fossil energi.

*LRF menar att en utbyggnad av gasnät för fossil energi kommer att bromsa omställningen av energisystemet och det svenska importberoendet på energiområdet skulle bestå. I regeringens energi- och klimatproposition framgår att naturgasen "kan ha en betydelse under omställningsperiod" samt att "infrastrukturen för naturgas kan utvecklas på kommersiella villkor". LRF ser att lokala och regionala distributionsnät kommer att spela en roll för utbyggnaden av biogasproduktion i Sverige och att dessa behov framgent får en ökad vikt vid projekteringar av gasnät. Utmaningen för biogas ligger dock inte i att flytta stora mängder biogas i transmissionsledning mellan olika landsändar.*

31. Stöd utveckling och demotester av ny energisnål teknik och initiera teknikupphandlingar av energisnåla maskiner och annan utrustning inom jord- och skogsbruk samt trädgård.

*Näringen behöver utvecklingsstöd av samhället för att klara energiomställningen och klimatutmaningen. Det gäller ny energisnål teknik som exempelvis värmeåtervinning/förvärmning vid spannmålstorkning, passivstall/passivväxthus, eldrivna eller hybriddrivna gårdstraktorer, anpassning av effektivare fläktar, pumpar och värmeväxlare mm till stallar och torkar.*



2010-02-05t

32. Erbjud investeringsstöd för energisnåla lösningar vid större investeringar, och avsätt medel för energikartläggning och sparsam körning i landsbygdsprogrammet.

*Landsbygdsprogrammet (LBP) innehåller idag investeringsstöd och kompetensutvecklingsmedel. Inom ramen för den löpande hanteringen av programmet, vars budget sträcker sig till 2013, samt i samband med kommande översyn inför ett nytt LBP fr o m 2014 behövs en utveckling som öppnar upp för energieffektiva investeringar samt ökad energieffektivitet i den löpande produktionen i de gröna näringarna.*

33. Avsätt forskningsresurser för hur utsläppen inom livsmedelsproduktionen kan minska ytterligare, bland annat behövs ytterligare forskning kring idisslare och metan- gasutsläpp och lustgas från mark.

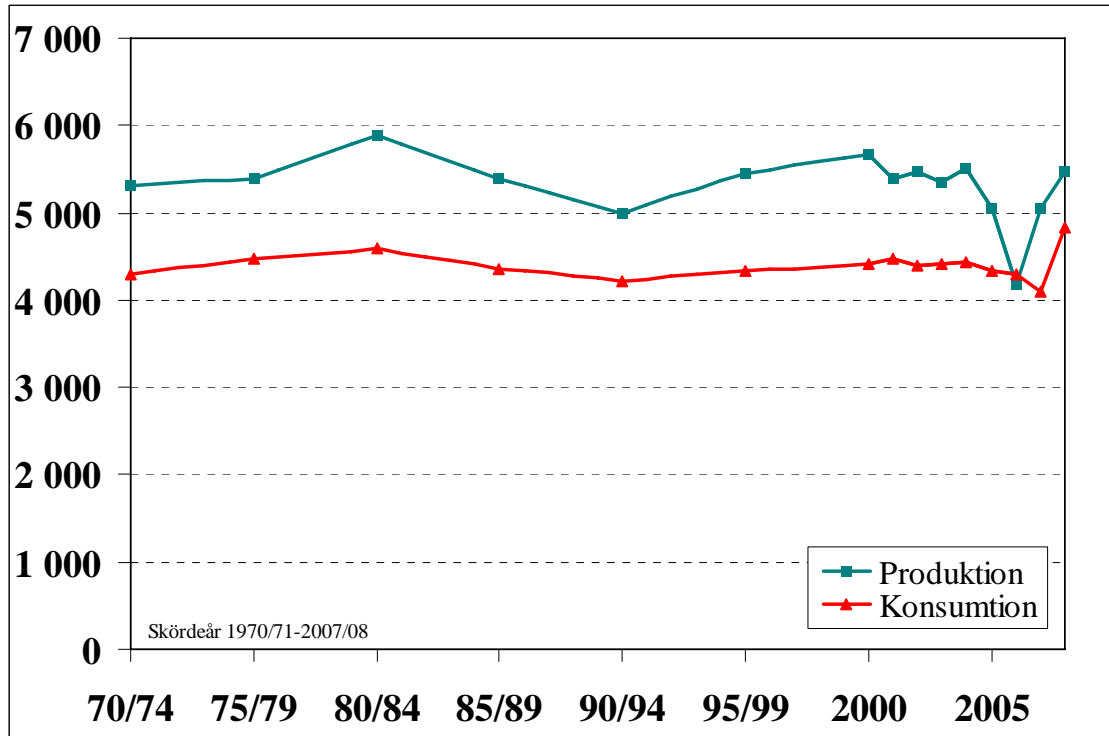
*Ytterligare grundläggande forskning behövs kring hur växthusgasutsläppen kan begränsas samtidigt som behovet av en ökad livsmedelsproduktion i Sverige och globalt kan tillgodoses. Dessutom bör livscykelanalysen breddas till att omfatta hela menyn och dess näringsvärde, inte bara som idag produktion av råvara på gården.*



2010-02-05t

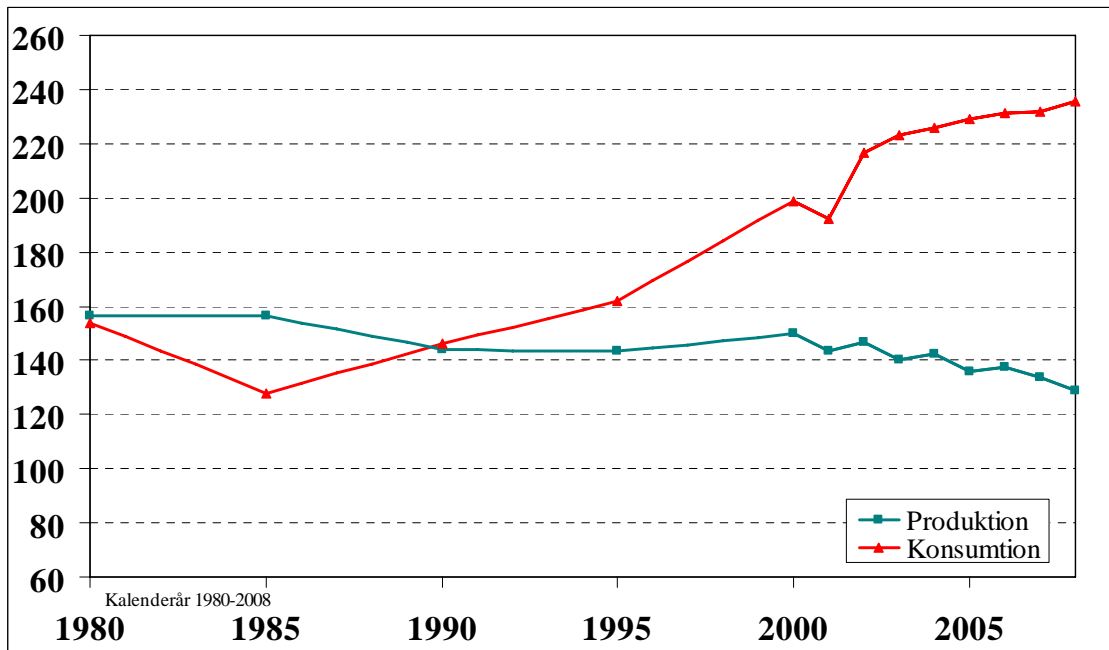
## Produktion och konsumtion av de viktigaste jordbruksprodukterna

### Spannmål (Mkg)



	70/74	75/79	80/84	85/89	90/94	95/99	00/01	01/02	02/03	03/04	04/05	05/06	06/07	07/08	08/09
Produktion	5310	5394	5878	5385	4998	5455	5670	5391	5462	5352	5508	5051	4182	5058	5459
Konsumtion	4290	4479	4584	4363	4221	4336	4405	4484	4392	4405	4436	4338	4288	4092	4832

### Nötkött (Mkg)

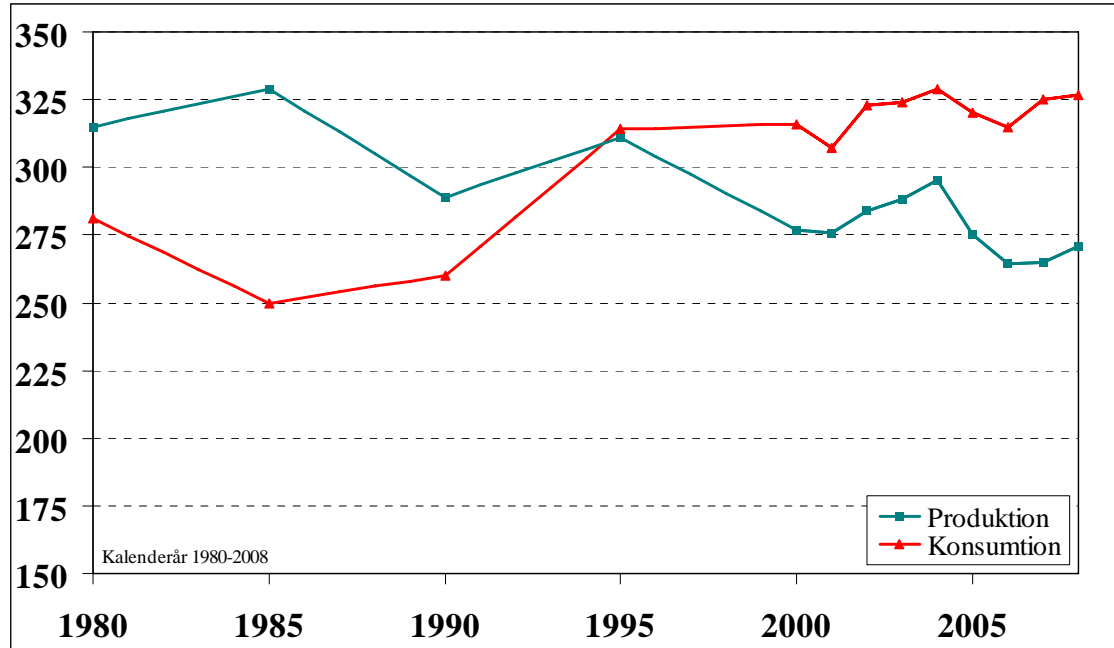


	1980	1985	1990	1995	2000	2001	2002	2003	2004	2005	2006	2007	2008
Produktion	156	156	144	143	150	143	147	140	142	136	137	134	129
Konsumtion	154	128	146	162	199	192	216	223	226	229	231	232	235



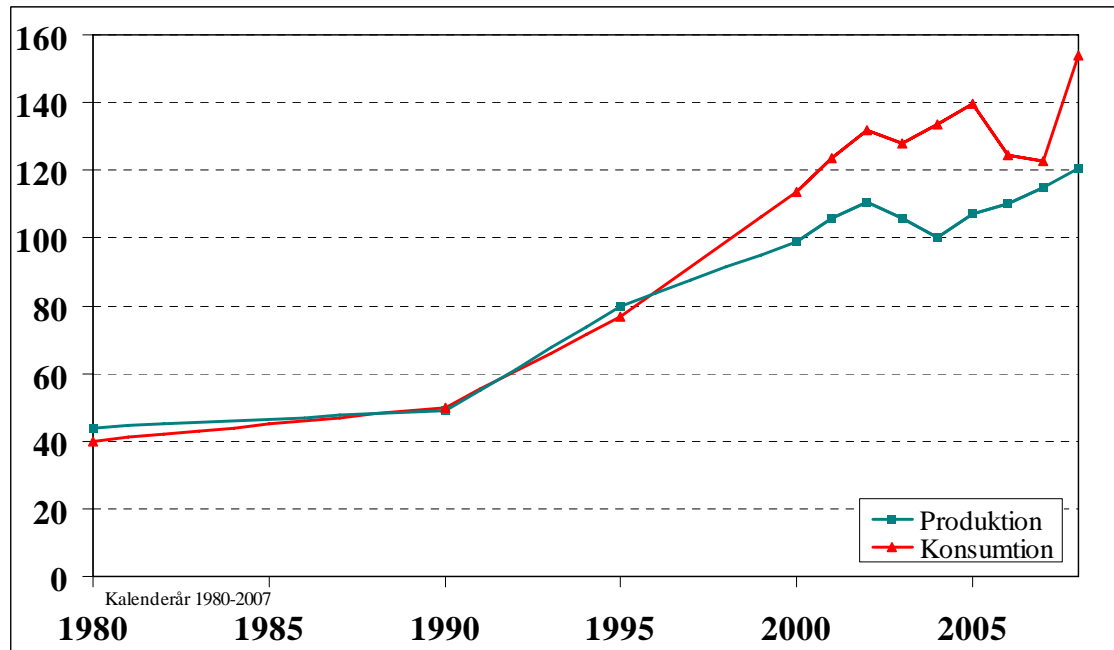
2010-02-05t

**Griskött (Mkg)**



	1980	1985	1990	1995	2000	2001	2002	2003	2004	2005	2006	2007	2008
Produktion	315	329	289	311	277	276	284	288	295	275	264	265	271
Konsumtion	281	250	260	314	316	307	323	324	329	320	315	325	327

**Fågelkött (Mkg)**

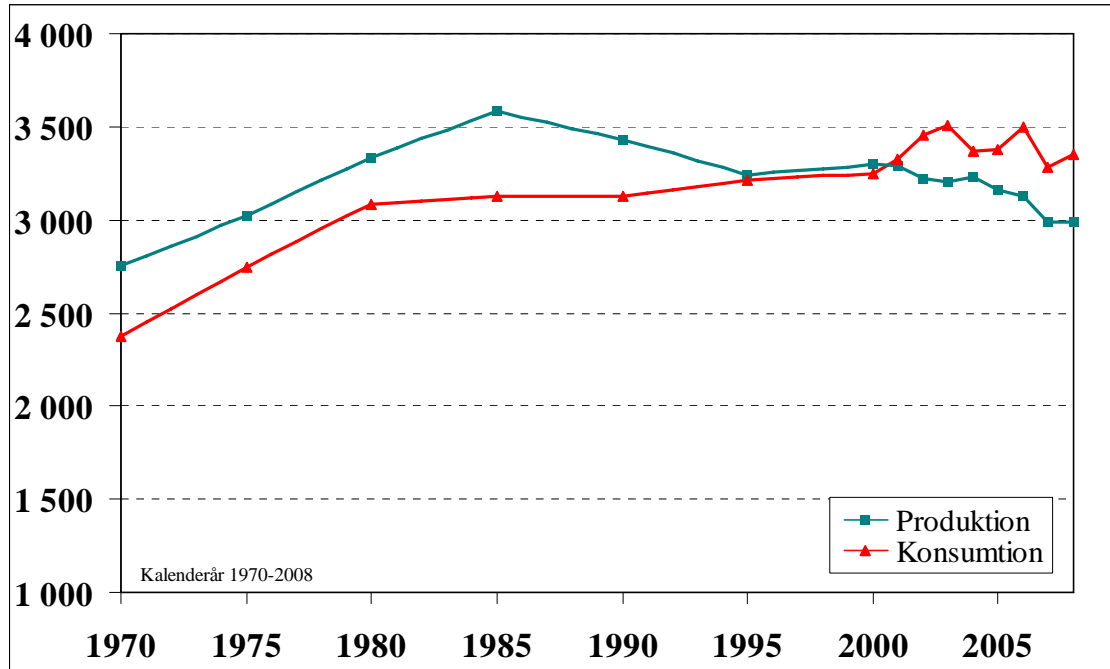


	1980	1990	1995	2000	2001	2002	2003	2004	2005	2006	2007	2008
Produktion	44	49	80	99	106	111	106	100	107	110	115	121
Konsumtion	40	50	77	113	124	132	128	134	140	124	123	154



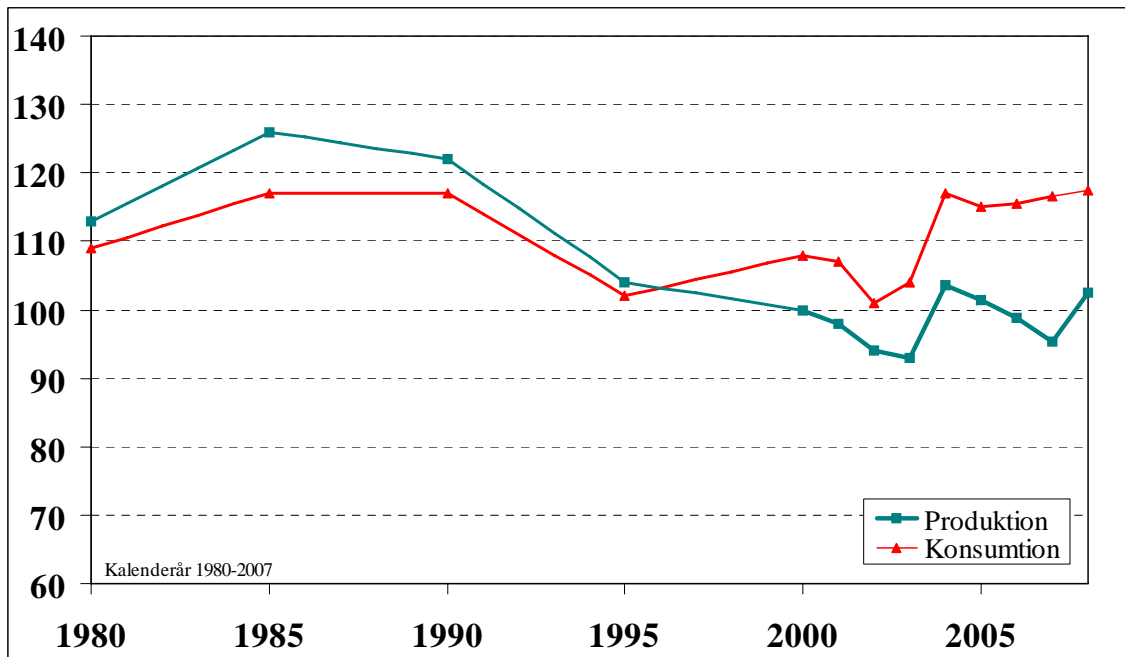
2010-02-05t

### Mjök (Mkg)



	1970	1975	1980	1985	1990	1995	2000	2001	2002	2003	2004	2005	2006	2007	2008
Produktion	2752	3023	3338	3581	3432	3243	3297	3290	3226	3206	3229	3163	3130	2986	2987
Konsumtion	2374	2745	3088	3127	3130	3215	3250	3326	3457	3504	3365	3373	3501	3283	3352

### Ägg (Mkg)



	1980	1985	1990	1995	2000	2001	2002	2003	2004	2005	2006	2007	2008
Produktion	113	126	122	104	100	98	94	93	104	102	99	95	103
Konsumtion	109	117	117	102	108	107	101	104	117	115	116	117	117