



Inflationsspridning i livsmedelskedjan - juli 2022

Innehållsförteckning

1.	Globala råvarupriser driver på livsmedelspriserna.....	2
2.	Sammanfattning.....	3
3.	Kostnaden för jordbrukets insatsvaror på höga nivåer	5
4.	Bondens avräkningspriser stiger.....	6
5.	Livsmedelsindustrins producentpris stiger långsammare.....	7
6.	Handeln kompenserar sig för prisökningar från industrin.....	8
7.	Appendix - Varugrupper.....	9
7.1.	Bröd/Spannmål	10
7.2.	Matpotatis	11
7.3.	Mjök	12
7.4.	Nötkött – stiger mest i butiken	13
7.5.	Griskött	14
7.6.	Kyckling	15
7.7.	Ägg	16



1. Globala råvarupriser driver på livsmedelspriserna

Efter en period av stark efterfrågan i pandemins kölvatten har flaskhalsar i produktionen och problem med transporter lett till stigande priser under 2021 och initialt 2022. Rysslands krig i Ukraina och den påföljande ekonomiska krigsföringen mellan Ryssland och väst har sedan februari 2022 lett till att utbudet av energi och råvaror kraftigt minskat eller helt uteblivit. Detta gäller bland annat naturgas, råolja, vete och solrosolja där Ukraina och Ryssland står för en stor del av exporten. Utbudsschocken leder till snabbt stigande priser på såväl råvaror som energi vilket nu hotar att starta en global lågkonjunktur.

I redovisningen nedan kan vi se hur stigande priser på jordbrukets insatsvaror fortplantas, via priser på jordbruksprodukter, till industrin och vidare till handeln och konsumenterna. Industri och handel har ytterligare tillkommande kostnader, bland annat energi och löner, som också påverkar deras kostnadsmassa och prisutveckling.

Sedan Rysslands invasion av Ukraina har priserna på insatsvaror exploderat. I det initiala skedet hamnade kostnadsstegringarna för insatsvaror hos primärproducenterna, som inte på kort sikt lyckades kompensera sig. Sedan april börjar prisökningarna fortplantas genom kedjan och avräkningspriserna har successivt stigit. Vi ser nu hur prishöjningarna fortsätter att fortplantas inom industrin och handeln.

I analysen använder vi oss av Jordbruksverkets och Statistiska Centralbyråns prisindex, PM-Index, A-Index, PPI-J samt KPI-J för att påvisa detta skeende. Analysen avser tiden fram till och med juli 2022.

Jordbruksverket redovisar månatligen fyra indexserier som visar på prisutvecklingen inom jordbrukssektorn för produkter och produktionsmedel men även för jordbruksprodukter i senare produktions- och handelsled. Dessa index är:

1. **PM-Index:** Produktionsmedelsprisindex avser prisutvecklingen på de produktionsmedel som används i jordbruket
2. **A-index:** Avräkningsprisindex avser utvecklingen av avräkningspriser till jordbruket för jordbruksprodukter
3. **PPI-J:** Producentprisindex för livsmedelsindustrin, jordbruksreglerade livsmedel avser prisutvecklingen på de livsmedel som lämnar livsmedelsindustrin för försäljning på svensk marknad. Prisutvecklingen för trädgårdsprodukter ingår inte i denna prisserie.
4. **KPI-J:** Konsumentprisindex för jordbruksreglerade livsmedel avser prisutvecklingen till konsument för samma produkter som PPI-J. Liksom för PPI-J ingår inte prisutvecklingen för trädgårdsprodukter här.

Källa: [Prisindex och priser på livsmedelsområdet. Års- och månadsstatistik – 2022:03 - Jordbruksverket.se](#)

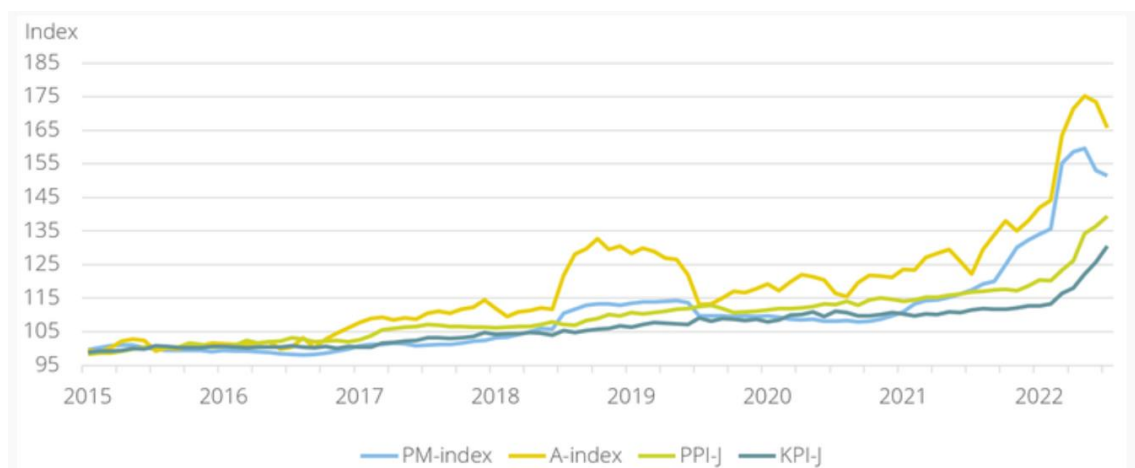


2. Sammanfattning

De genomsnittliga priserna för produktionsmedel ökade enligt Produktionsmedelsprisindex (PM-index) med 29 procent mellan juli 2021 och juli 2022. Under samma period ökade Avräkningsprisindex (A-index) med mer, 36 procent. Producentprisindex (PPI-J) för livsmedelsindustrin med ökade med 19 procent medan Konsumentprisindex för jordbruksreglerade livsmedel (KPI-J) steg med 17 procent.

PM-index har fallit tillbaka med drygt 5 procentenheter på två månader, vilket förklaras av i första hand fallande gödselpriser där priserna föll mellan maj och juli 2022 med 29 procent. När det gäller mineralgödsel inför hösten och vintern är läget mycket ovisst. Just nu pekar mycket på ytterligare prisuppgångar till följd av att tillverkningen i europeiska fabriker dras ned vid rådande extremt höga naturgaspriser.

Även A-Index har fallit tillbaka under de senaste två månaderna främst beroende på fallande spannmålspriser.



Figur A. Utvecklingen av PM-index, A-index, PPI-J och KPI-J (2015=100)

De extrema prisökningarna på råvaror av olika slag fortplantas snabbt till bondens insatsvaror och sedan vidare till bondens produkter. De jordbruksprodukter som handlas på de internationella marknaderna som till exempel spannmål och mejeri steg initialt i pris i större utsträckning än de produkter som uteslutande avyttras på den svenska hemmamarknaden som till exempel kött och ägg.

Prisökningarna på jordbruksråvaran fortplantas sedan genom livsmedelsindustrin till handeln och konsumenterna. Vi ser nu allt tydligare prisstegringar i efterkommande led fram till konsumenterna, vilket beror på att mellanleden allt eftersom lyckats kompensera sig.



Både industrin och handeln har i juli fortsatt höja sina priser för att kompensera sig för de stigande priserna på jordbruksprodukter och andra kostnadsökningar som transporter, förpackningsmaterial och energi.

Beroende på andelen råvara i olika produkter utvecklas priserna olika. Exempelvis har köttfärs hög råvaruandel och matbröd låg råvaruandel. Hög råvaruandel ger större prisökningar drivna av höjda avräkningspriser än låg råvaruandel.

Vi tar i appendix nedan avstamp i Matkronan när vi tittar vidare på detta i några utvalda varugrupper.

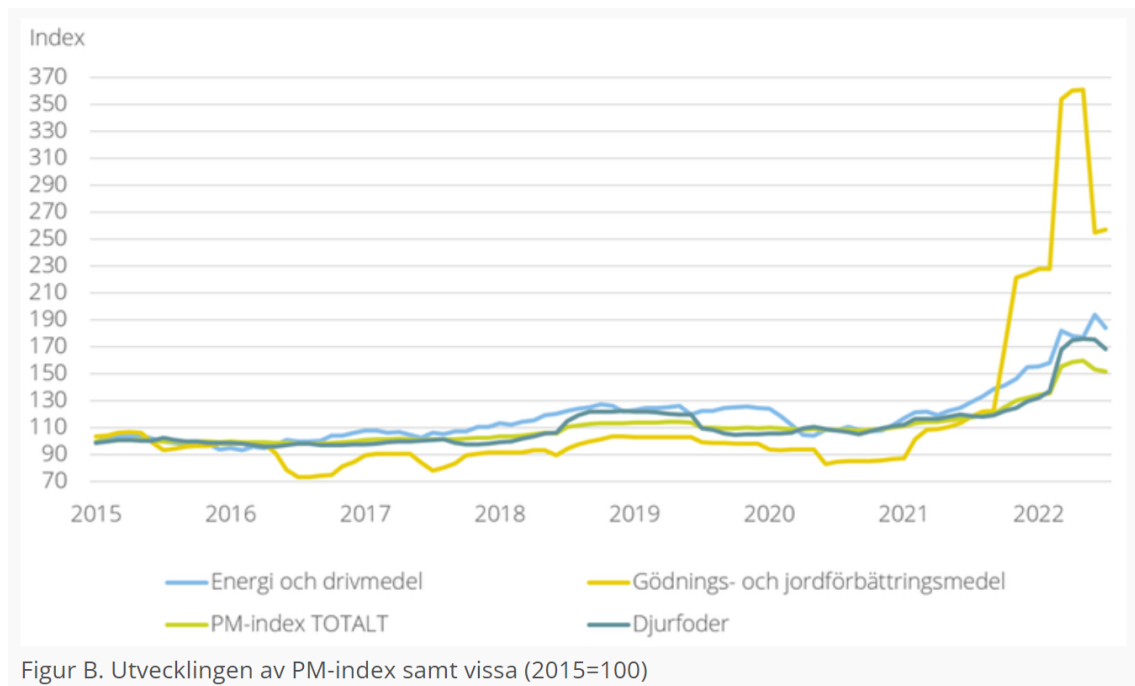


3. Kostnaden för jordbrukets insatsvaror på höga nivåer

I grafen nedan kan vi se att priserna på gödningsmedel fram till maj 2022 mer än dubblerades jämfört med maj 2021. Därefter föll gödningspriserna i juni med 30 procent och en mindre uppgång i juli. I juli är gödningspriserna 117 procent högre än juli 2021 medan priserna på energi och djurfoder är 43 respektive 42 procent högre. Dessa prisökningar påverkar direkt jordbrukens lönsamhet.

Produktionsmedelsprisindex 2015-juli 2022

Prisutvecklingen på de produktionsmedel som används i jordbruket





4. Bondens avräkningspriser stiger

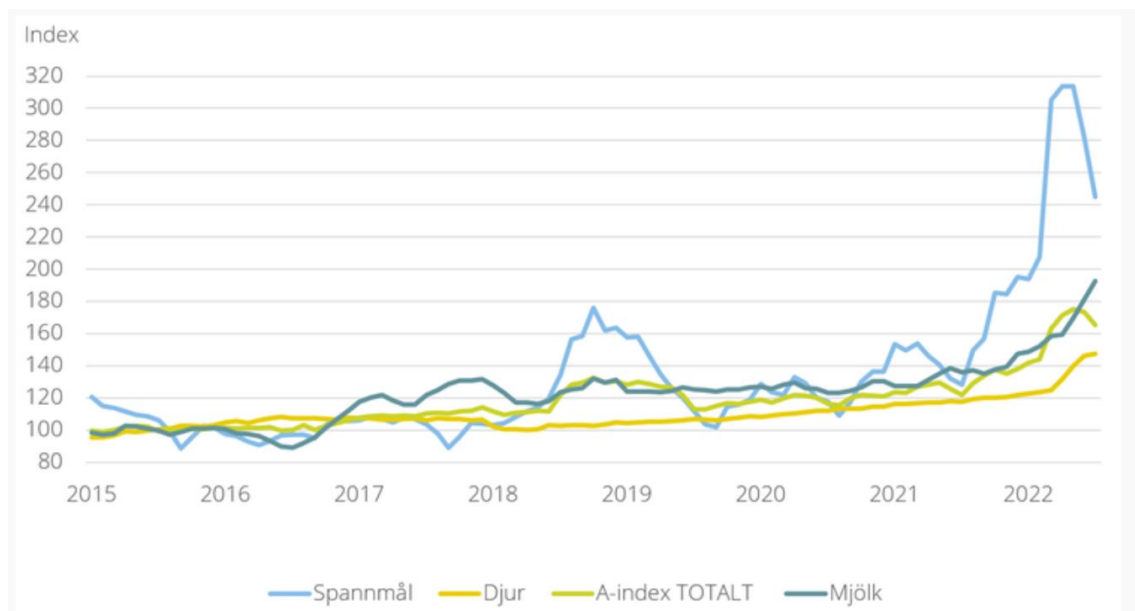
När det gäller primärproduktionen möter spannmålsbönderna kraftigt stigande världsmarknadspriser vilket delvis kompenserar dem för stigande priser på insatsvaror som drivmedel och gödning. Spannmålspriserna har främst drivits upp av utebliven export från främst Ryssland och Ukraina. Prisstegringarna på spannmål avstannade i maj och föll med 22 procent mellan maj och juli, sannolikt beroende på att ny skörd var på ingående.

Däremot får animalieproducenterna, vars avräkningspriser främst bestäms av hemmamarknaden, initialt ta del av betydligt mindre prisökningar för sina produkter. Vi ser att djur/kött stiger under perioden maj - juli och är nu 26 procent högre än juli föregående år. Mjolk-/äggpriserna har hittills stigit mer än köttpriserna, nu 37 procent dyrare än juli 2021.

Svenskt kött konsumeras uteslutande i Sverige varför prisökningarna måste kanaliseras hela vägen genom såväl industri som handel vilket tar längre tid än mjölkpriserna som mer direkt påverkas av internationella priser.

Avräkningsprisindex 2015-juli 2022

Utvecklingen av avräkningspriser till jordbruket för jordbruksprodukter



Figur C. Utvecklingen av A-index samt vissa delindexserier (2015=100)



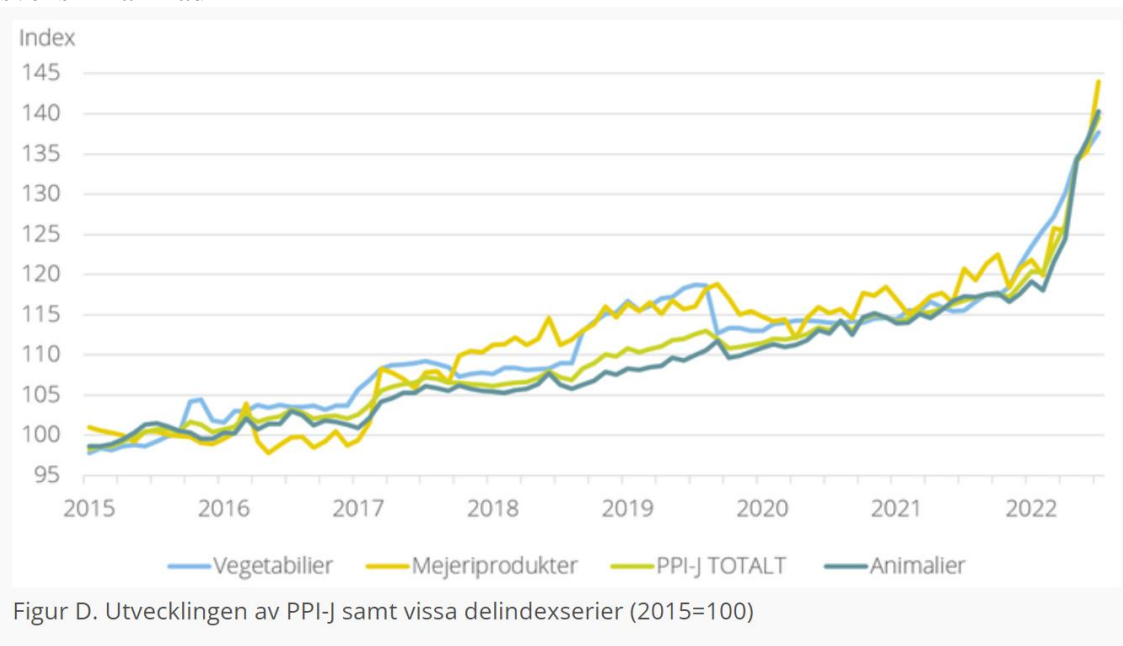
5. Livsmedelsindustrins producentpris stiger långsammare

Nedanstående graf visar på att jordbrukets prisökningar i juli fortplantats genom industrin till handel och restauranger (PPI-J).

Producentpriserna har stigit kraftigt på animalier och vegetabilier, med 19 respektive 20 procent de senaste 12 månaderna. Animaliepriserna tar i maj - juli ett stort steg framåt efter beskedlig prisutveckling fram till mars 2022. Industrins prisökningar ser nu ut att komma ifatt priserna på råvarorna vegetabilier och animalier.

Producentprisindex för livsmedelsindustrin, jordbruksreglerade livsmedel, 2015-juli 2022

Prisutvecklingen på de livsmedel som lämnar livsmedelsindustrin för försäljning på svensk marknad¹



Figur D. Utvecklingen av PPI-J samt vissa delindexserier (2015=100)

¹ Prisutvecklingen för trädgårdsprodukter ingår inte i denna prisserie



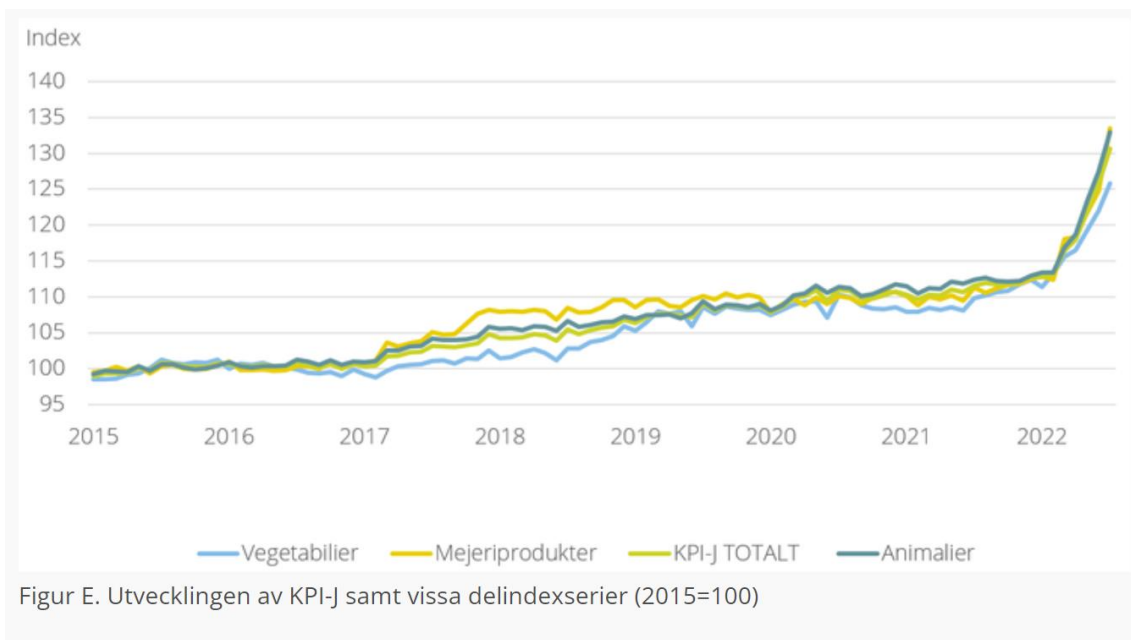
6. Handeln kompenserar sig för prisökningar från industrin

Delar av prisökningarna från industrin fortplantas sedan genom handeln till konsumenterna. Mellan juli 2021 och juli 2022 steg konsumentpriserna på jordbruksreglerade produkter med 17 procent. För vegetabilier med 15 procent och för animalier med 18 procent, vilket är något mindre än producentpriserna ovan.

Detta visar att handeln fortsätter att kompensera sig för industrins stigande priser.

Konsumentprisindex för jordbruksreglerade livsmedel, 2015- juli 2022

Prisutvecklingen till konsument för försäljning på svensk marknad²



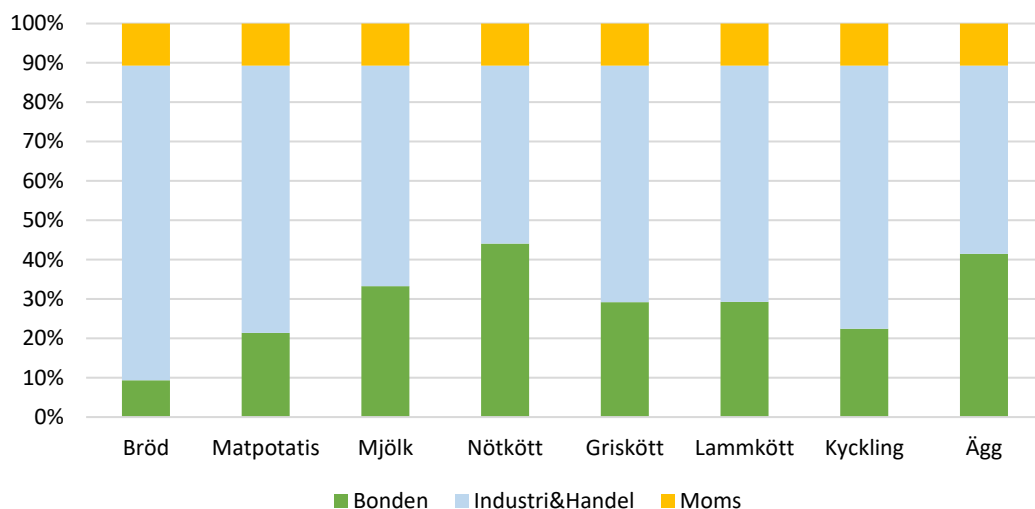
² Prisutvecklingen för trädgårdsprodukter ingår inte i denna prisserie



7. Appendix - Varugrupper

Vi tar här avstamp i Matkronan där bondens andel av konsumentpriset redovisas för några olika varugrupper under 2021. Det är stor skillnad i hur stor del av slutpriset som kommer bonden till godo mellan olika produkter. Generellt kan sägas att ju högre förädlingsgrad desto lägre andel går till bonden. Ökade kostnader för insatsmedel finns dock inte med i denna kalkyl men påverkar naturligtvis lönsamheten för bonden.

Matkronan produktvis i oktober 2021
varor med svensk råvara



I tabellen nedan redovisas de jämförelser av A-Index, PPI-J och KPI-J som görs nedan.

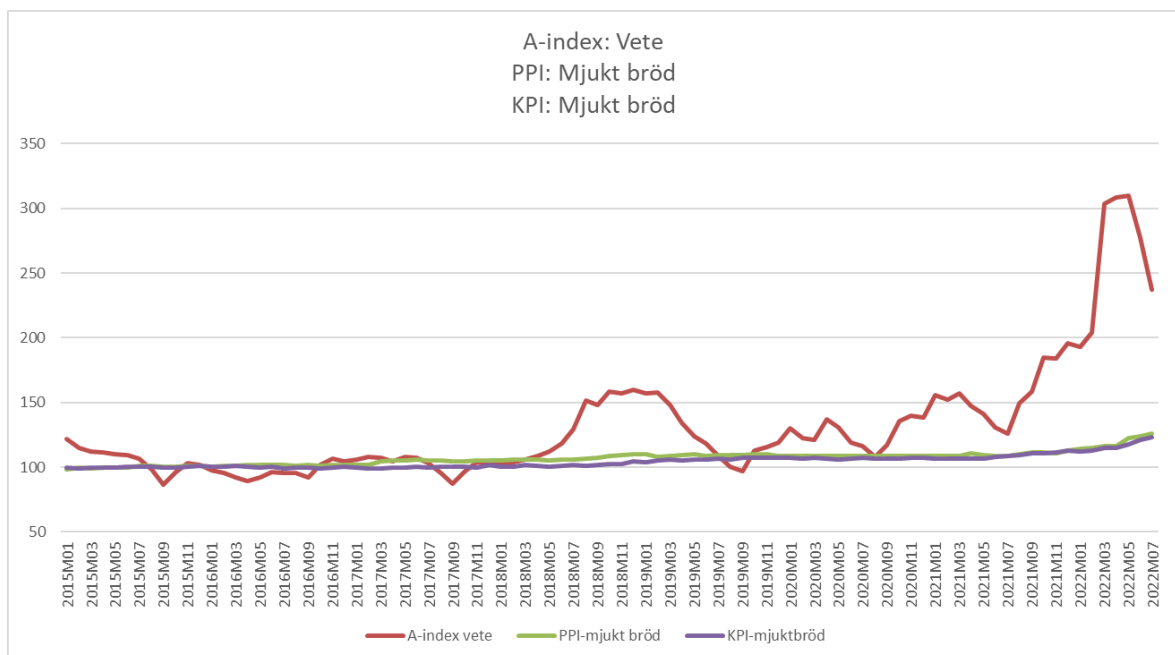
Varugrupp	A-index/Bonden	PPI-J/Industrin	KPI-J/Handeln
Bröd	Spannmål/vete	Mjukt bröd	Mjukt bröd
Matpotatis	Matpotatis	Na	Matpotatis
Mjolk	Mjolk	Mjolk	Mjolk
Nötkött	Nötkreatur	Nötkött	Nötkött
Griskött	Gris	Griskött	Griskött
Lammkött	Får och getter	Na	Na
Kyckling	Andra djur	Fjäderfäkött	Fjäderfäkött
Ägg	Ägg	Na	Ägg



7.1. Bröd/Spannmål

I juli är vetepriset 89 procent högre än juli 2021 sedan medan brödpriset är 16 procent högre hos industrin och 13 procent högre i handeln. Bondens andel av limpan är enligt Matkronan 9 procent och en prisökning på 89 procent bör leda till en prisökning i industri och handeln med 8-9 procent om alla andra kostnader i leden mellan bonde och handel är oförändrade.

Det ser nu ut som att bagerier och handel också får ut delar av sina andra kostnader till följd av ökade spannmålspriser.

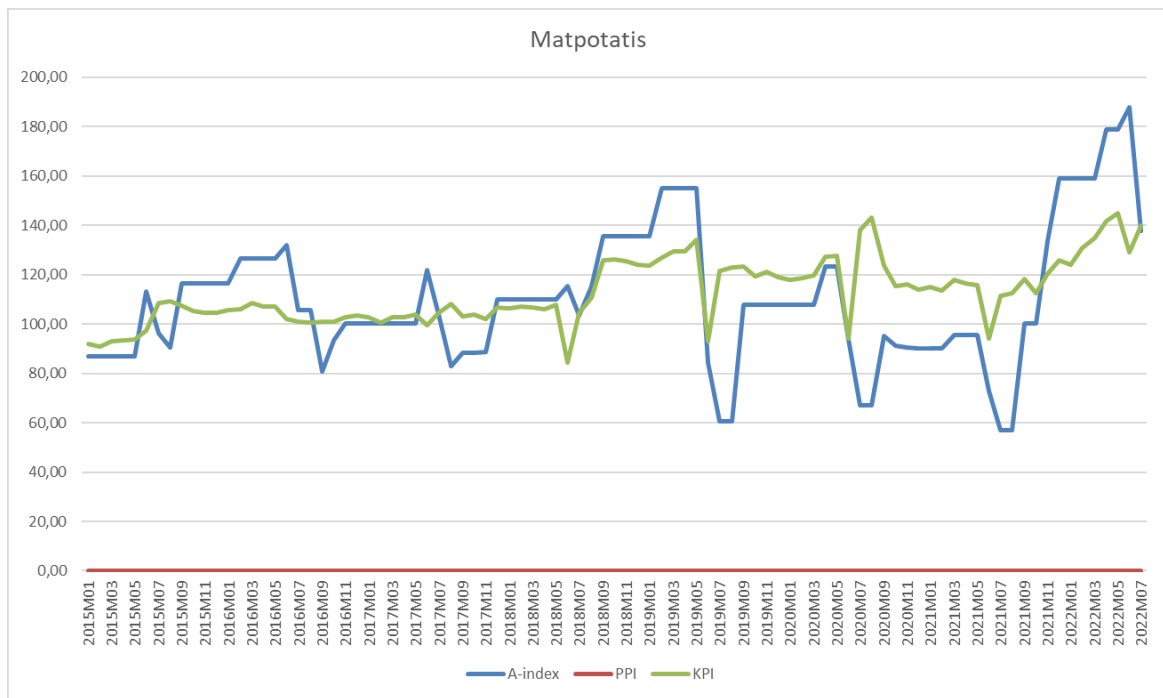




7.2. Matpotatis

Avräkningspriserna på potatis har historiskt följts väl av butikspriserna, vilket har sin förklaring till att det är en oförädlad produkt. I juli faller avräkningspriserna med drygt 16 procent på samma sätt som det fyra tidigare åren, troligen till följd av nya skörd.

I juli stiger butikspriserna något troligen på grund av att juni månads lockpriser i handeln på färskpotatis försvunnit.

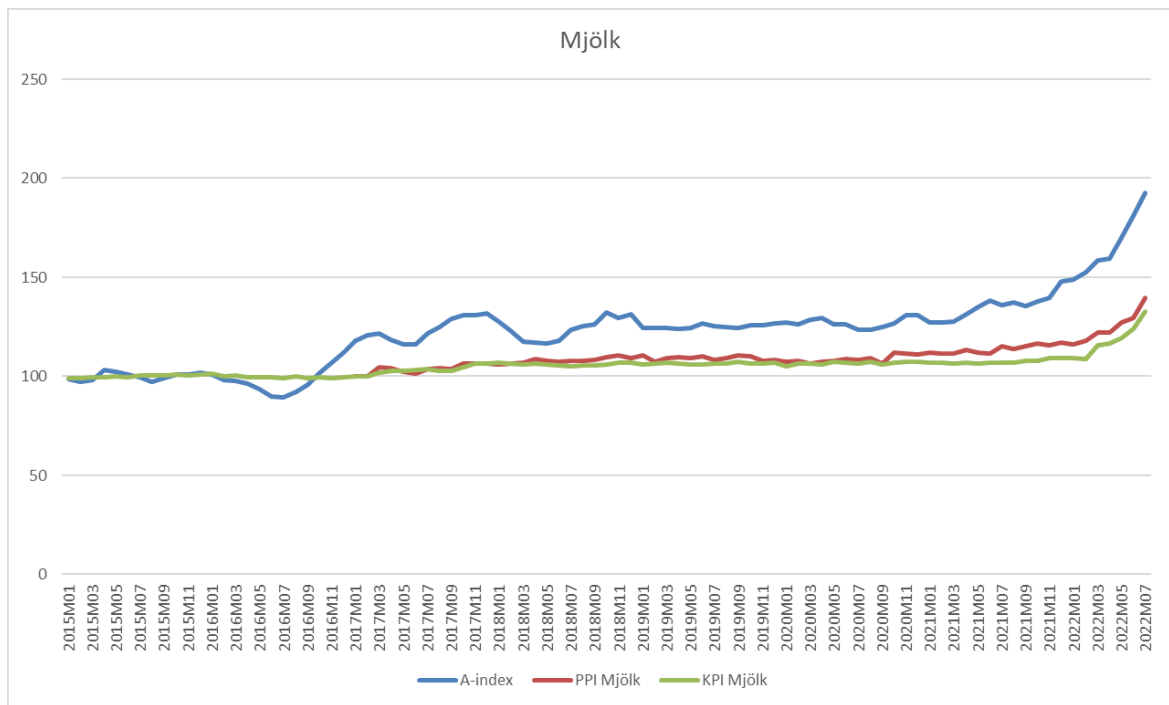




7.3. Mjök

Avräkningspriset på mjök steg de senaste 12 månaderna med 41 procent, medan priset steg med 21 respektive 24 procent hos industrin och handeln.

Bondens del av Matkronan för mjök är 33 procent vilket innebär att råvarupriset har stigit med 14 procent i handeln. I både industrin och handeln har priserna stigit mer vilket innebär att de sannolikt kan täcka andra kostnadsökningar.

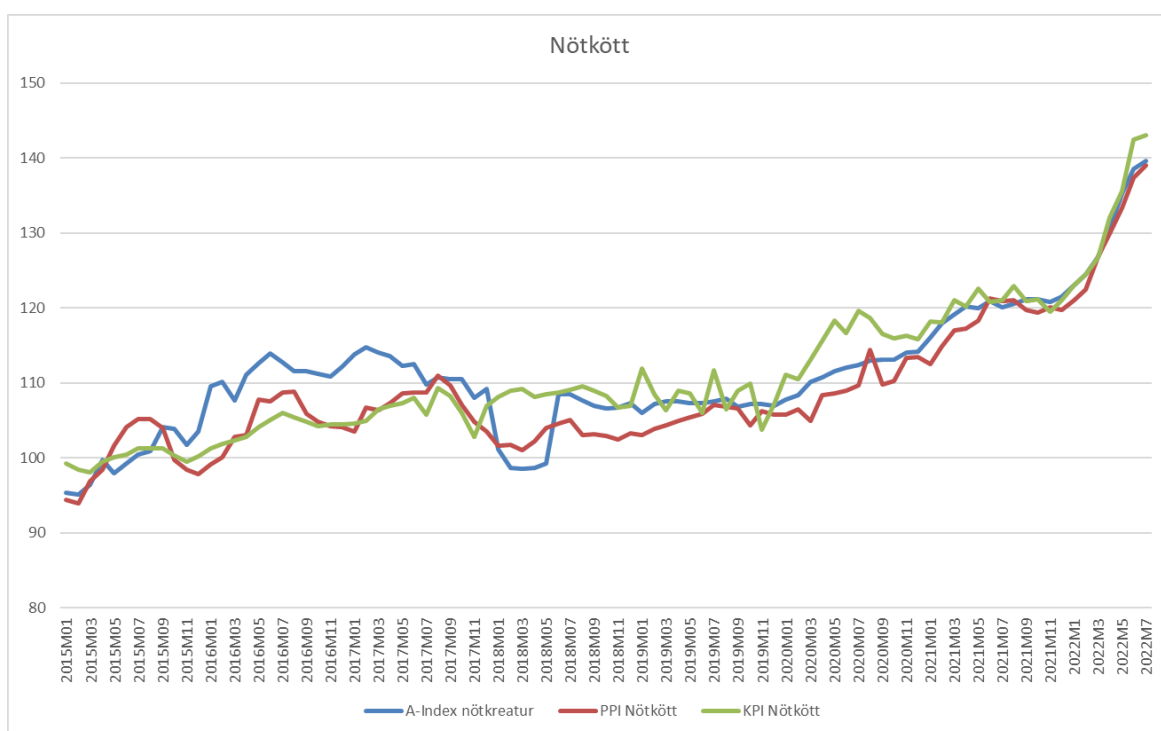




7.4. Nötkött – stiger mest i butiken

Avräkningspriset på nötkött steg de senaste 12 månaderna med 16 procent, medan priset steg med 15 procent hos industrin och med 18 procent i handeln. 44 procent av priset i handeln för nötkött går till bonden. Här har industri knappt erhållit samma prisökningar som bonden, medan handelns prisökning överstiger både avräkningspriser och producentpriser.

Handeln är den del av livsmedelskedjan som kommer bäst ut framför industri och primärproduktion.

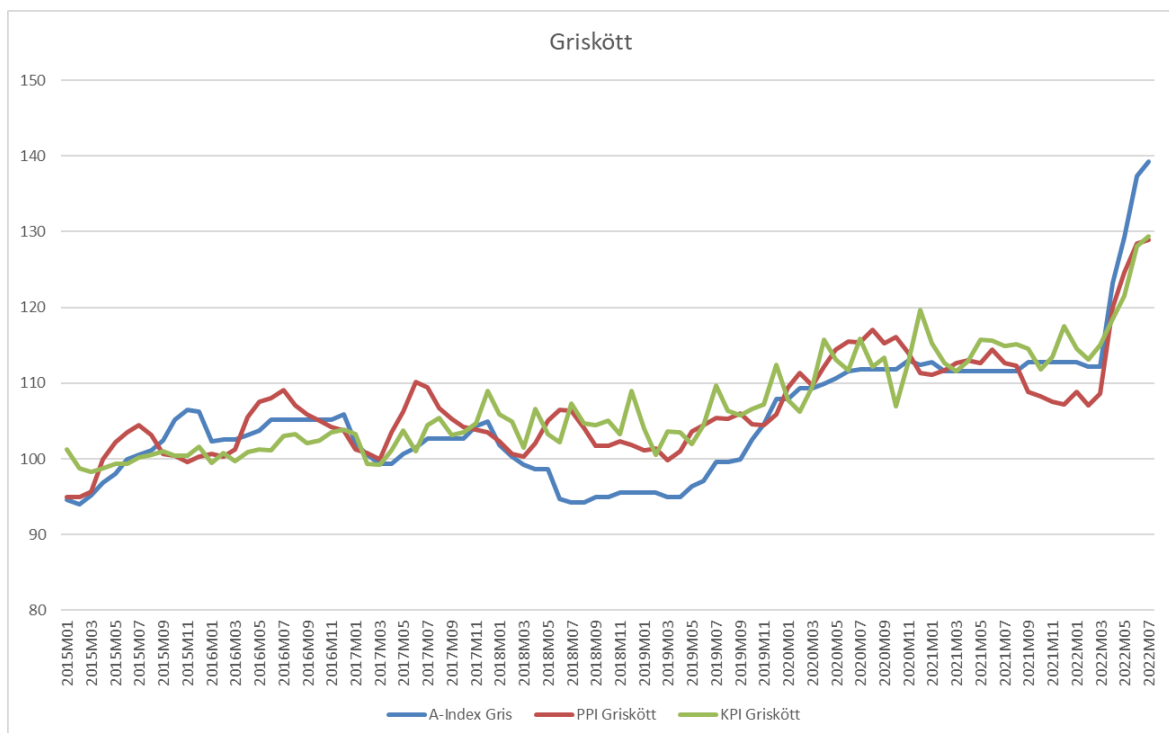




7.5. Griskött

Avräkningspriset på griskött steg de senaste 12 månaderna med 25 procent, medan priset steg med 14 procent hos industrin och med 13 procent i handeln. Bondens andel av priset på griskött är 29 procent.

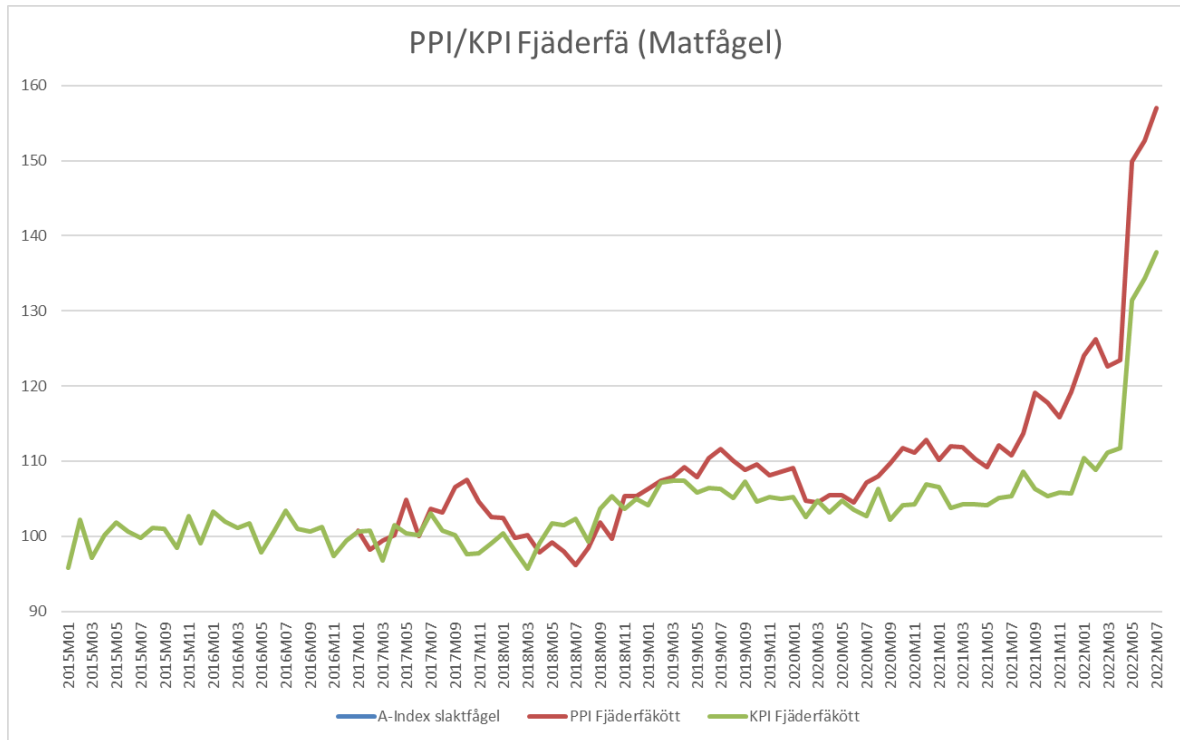
Industri och handel uppvisar liknande prisökningstakt men betydligt lägre än avräkningsprisernas ökningstakt. Det är emellertid inte orimligt eftersom delar av kostnadsmassan hos industri och handel består av lönekostnader, vilka sannolikt inte ökat med mer än någon eller några procentenheter det senaste året.





7.6. Kyckling

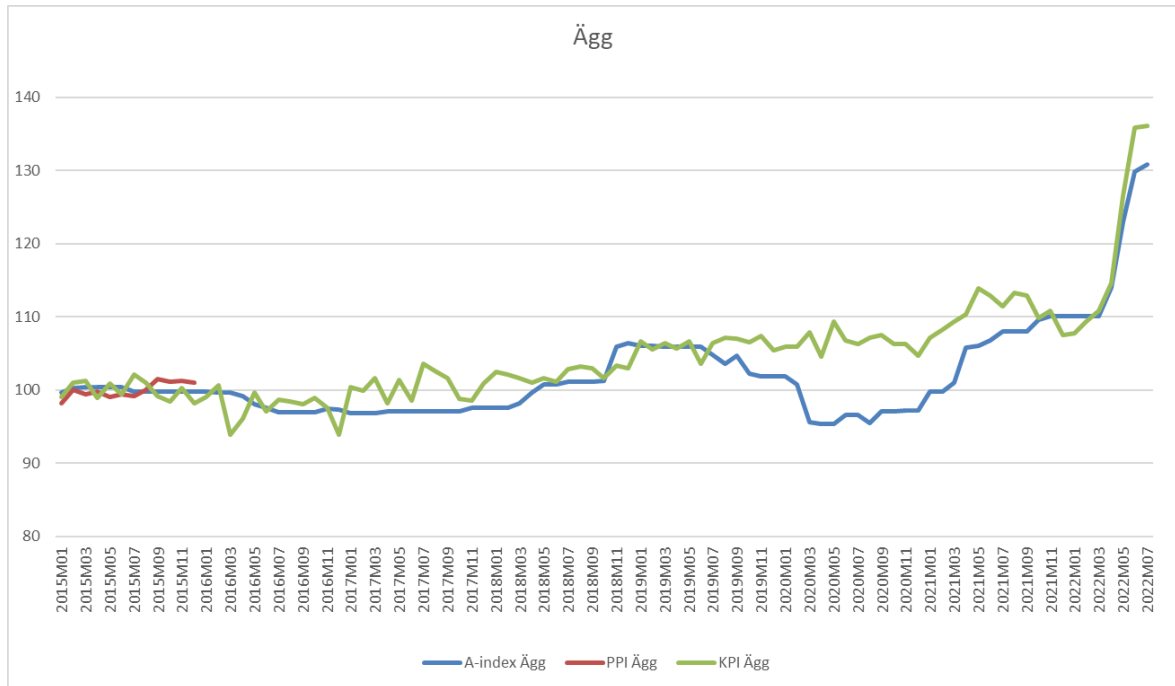
Det finns ingen officiell notering för avräkningspriset på slaktfågel. Här har emellertid industrin lyckats höja sina priser rejält under maj till juli. Detsamma gäller handeln. Priset från industrin steg med 42 procent och i handeln med 31 procent de senaste 12 månaderna.





7.7. Ägg

Avräkningspriset på ägg steg däremot de senaste 12 månaderna med 21 procent, medan priset steg med 22 procent i handeln. Korrelationen är rimlig med tanke på att äggen är en oförädlad produkt.



Noteringen för produktionsprisindex avslutades 2016.