

Regional utveckling – Dalarnas län

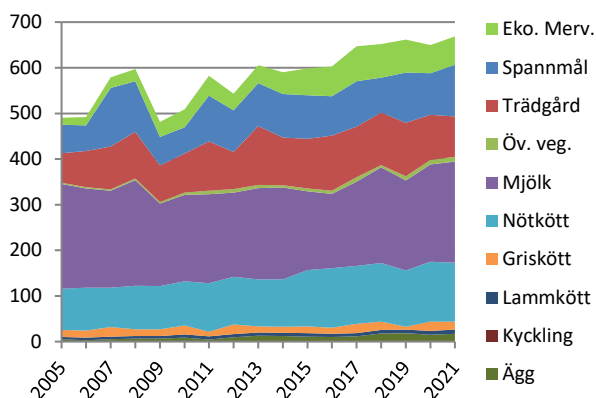
Högre priser lyfte produktionsvärdet 2021

Det reala produktionsvärdet ökade med 19 miljoner eller 2,9 procent under 2021. Det ligger nu 18 procent högre än för basåren 2010-2014 vilket är strax under riksgenomsnittet. Ökningen av produktionsvärdet beror främst på högre pris för spannmål. Värdet ökade med 22 miljoner trots låg skörd. Högre pris och något ökad volym för mjölk och ägg har också bidragit. Trädgård har tappat i värde till följd av minskad areal med frilandsodling. Gris och nötkött har, trots högre pris, tappat i värde genom minskad volym. Sett över längre tid är det spannmål och nötkött som har stått för den största reala tillväxten.

Kvaliteten på regionala data kan vara bristfällig. Data för jordbruksgrödor, mjölk och nötkött är relativt säkra. Gris, lamm, fjäderfä och ägg är relativt säkra 2016 och 2020 när det gjordes totalundersökningar. Däremellan har data beräknats med osäkrare urvalsundersökningar. När det gäller trädgård gjordes totalundersökningar 2017 och 2020. Eftersom data för 2020 inte hade kommit när förra årets rapport gjordes har nu data uppdaterats ända bak till 2017. Även mervärdet för ekologiskt påverkas av detta. För 2020 har även andra data uppdaterats. Alla värden beräknas med ett genomsnittligt pris för riket.

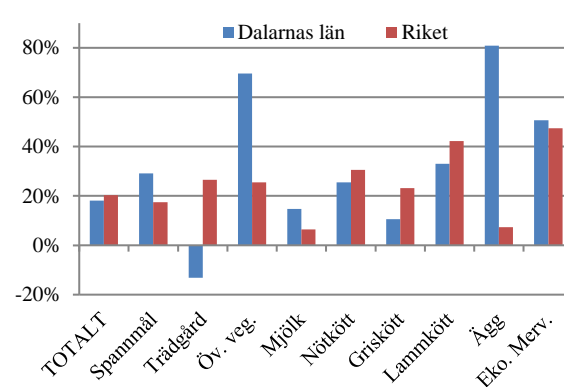
PRODUKTIONSVÄRDETS UTVECKLING:

Dalarnas län (Miljoner kr i 2021 års penningvärde)

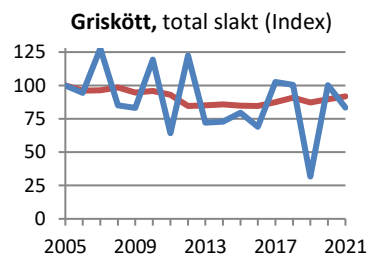
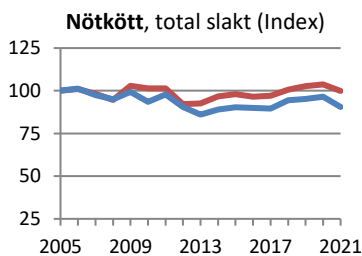
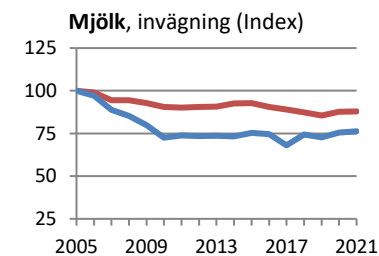
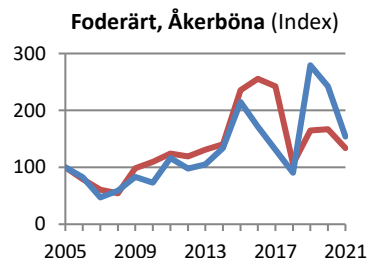
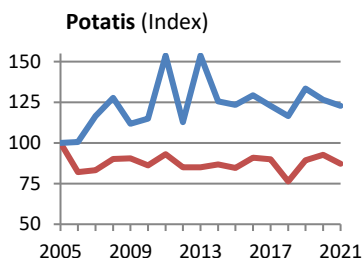
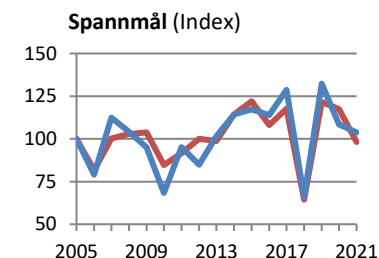


FÖRÄNDRING AV PRODUKTIONSVÄRDET:

2021 jämfört med 2010-2014 (realt värde)

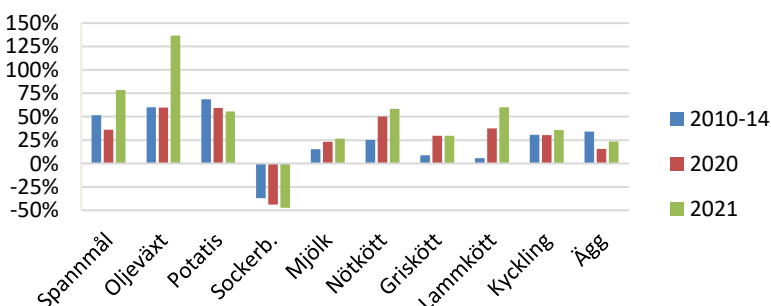


VOLYMutvecklingen: Dalarnas län



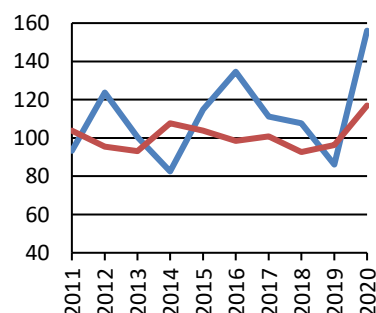
PRISutvecklingen:

Real prisnivå 2010-2014, 2020 och 2021 jämfört med 2005, riksgenomsnitt vid gård



NYFÖRETAGANDE I GRÖNA NÄRINGAR:

Index, 2011-2014 = 100



Volym (1 000 ton)

| | 2005 | 2010 | 2015 | 2018 | 2019 | 2020 | 2021 |
|--------------|------|------|------|------|------|------|------|
| Spannmål | 59 | 41 | 70 | 39 | 78 | 64 | 62 |
| Oljeväxt | 0,9 | 1,0 | 0,8 | 1,1 | 1,1 | 1,4 | 1,4 |
| Sockerbetor | - | - | - | - | - | - | - |
| Potatis | 19 | 22 | 23 | 22 | 25 | 24 | 23 |
| Proteingröda | 0,9 | 0,6 | 1,9 | 0,8 | 2,4 | 2,1 | 1,3 |
| Mjök | 69 | 50 | 52 | 52 | 50 | 52 | 53 |
| Nötkött | 3,1 | 2,9 | 2,8 | 3,0 | 3,0 | 3,0 | 2,8 |
| Griskött | 1,1 | 1,3 | 0,8 | 1,1 | 0,3 | 1,1 | 0,9 |
| Lammkött | 0,1 | 0,2 | 0,1 | 0,2 | 0,2 | 0,2 | 0,1 |
| Kyckling | 0,0 | 0,0 | 0,0 | 0,0 | 0,0 | 0,0 | 0,0 |
| Ägg | 0,5 | 0,6 | 0,8 | 1,3 | 1,3 | 1,2 | 1,3 |

Värde (milj kr)

| | 2005 | 2010 | 2015 | 2018 | 2019 | 2020 | 2021 |
|---------------|------------|------------|------------|------------|------------|------------|------------|
| Spannmål | 51 | 51 | 87 | 73 | 107 | 89 | 113 |
| Trädgård | 53 | 76 | 99 | 110 | 114 | 97 | 88 |
| Öv. veg. | 3 | 4 | 6 | 5 | 9 | 9 | 11 |
| Mjök | 187 | 167 | 158 | 200 | 192 | 209 | 221 |
| Nötkött | 74 | 86 | 113 | 123 | 121 | 128 | 129 |
| Griskött | 13 | 18 | 14 | 18 | 6 | 20 | 17 |
| Lammkött | 4 | 6 | 7 | 7 | 8 | 8 | 9 |
| Kyckling | 0 | 0 | 0 | 0 | 0 | 0 | 0 |
| Ägg | 4 | 8 | 10 | 17 | 18 | 14 | 17 |
| Eko. mervärde | 12 | 35 | 54 | 71 | 70 | 61 | 62 |
| TOTALT | 401 | 450 | 547 | 624 | 645 | 636 | 669 |

Realt värde (milj kr med 2021 års penningvärde)

| | 2005 | 2010 | 2015 | 2018 | 2019 | 2020 | 2021 |
|---------------|------------|------------|------------|------------|------------|------------|------------|
| Spannmål | 62 | 57 | 96 | 76 | 110 | 91 | 113 |
| Trädgård | 64 | 86 | 108 | 115 | 117 | 99 | 88 |
| Öv. veg. | 3 | 5 | 6 | 6 | 9 | 10 | 11 |
| Mjök | 229 | 189 | 173 | 209 | 197 | 213 | 221 |
| Nötkött | 90 | 97 | 123 | 129 | 124 | 131 | 129 |
| Griskött | 16 | 20 | 15 | 18 | 6 | 21 | 17 |
| Lammkött | 5 | 7 | 7 | 8 | 8 | 9 | 9 |
| Kyckling | 0 | 0 | 0 | 0 | 0 | 0 | 0 |
| Ägg | 5 | 9 | 11 | 18 | 18 | 15 | 17 |
| Eko. mervärde | 15 | 39 | 59 | 74 | 72 | 62 | 62 |
| TOTALT | 490 | 509 | 599 | 652 | 662 | 650 | 669 |

Antal nystartade företag inom jordbruk, skogsbruk och fiske

| | Genomsnitt 2011-2014 | 2016 | 2017 | 2018 | 2019 | 2020 |
|--------------|-------------------------|-------|-------|-------|-------|-------|
| Dalarnas län | 56 | 75 | 62 | 60 | 48 | 87 |
| Riket | 1 712 | 1 686 | 1 725 | 1 586 | 1 647 | 2 002 |