

# Uppföljning av LRFs strategiska mål

## Halvårsrapport – Första halvåret, 2022

### Mål:

- Det reala produktionsvärdet för livsmedel skall växa med tre procent per år i primärledet.

### Produktionsvärde: Hög prisnivå ger kraftig real tillväxt

Priserna för såväl produktionsmedel som livsmedelsråvaror har stigit kraftigt i Sverige och globalt som en följd av kriget i Ukraina och sanktionerna mot Ryssland. Jordbruksverkets prisindex visar att det i genomsnitt har varit reala prisökningar med drygt 20 procent både för jordbruksprodukter och för jordbrukets insatsvaror i Sverige. Denna rapport handlar främst om intäktssidan och då medför de högre priserna en kraftig real tillväxt. Prognosen för 2022 är en real tillväxt med 19 procent. Det reala produktionsvärdet hamnar i så fall 46 procent över genomsnittet för basåren 2010-2014. Det är långt över målet med en real tillväxt på 26,7 procent för 2022, men merparten av den reala tillväxten i sektorn äts upp av prisökningar på insatsvaror. Volymen prognostiseras öka med 2 procent och det främst till följd av högre skörd. Huvuddelen av tillväxten är alltså kopplad till högre priser.

### Volym: Högre skörd, mer ägg men lägre volym mjölk och lamm

Skörden beräknas generellt vara högre 2022 än året innan. Jordbruksverkets prognos anger att det kan handla om 5,5 miljoner ton spannmål och 420 000 ton oljeväxter. Det är 11 respektive 23 procent mer än förra året. Lantmännen ligger något lägre i sin prognos men även de klart högre än 2021. Foderärt och åkerböna beräknas också öka kraftig genom ökad areal. Skörden av potatis och andra trädgårdsgrödor är osäker men beräknas vara oförändrad eller öka svagt. Det är egentligen bara sockerbeterna som kan minska lite och det till följd av rekordhöga hektarskördar 2021. Bland animalierna sticker äggen ut med en kraftig ökning. Det handlar emellertid om en återhämtning av produktion som föll bort vid utbrottet av fågelinfluensa 2021. Kyckling ökar också medan lamm och mjölk tappar volym. Sammanvägt med fasta priser är prognosen att den producerade volymen blir två procent högre än 2021.

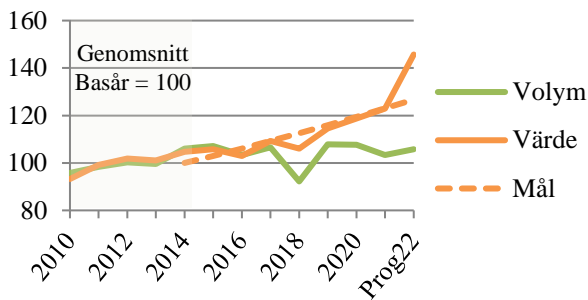
### Priser: Högre kostnader men också högre produktpris

Redan hösten 2021 började priserna stiga för många produktionsmedel men också för ett antal produkter. Det var dock bara början. När Ryssland invaderade Ukraina och västvärlden införde sanktioner mot Ryssland rusade priserna i höjden. Globalt begränsad tillgång till energi och gödning kombinerat med utebliven export av spannmål från Ukraina och Ryssland drev upp världsmarknadspriset för spannmål. Det har sedan fortplantat sig till Sverige och till många andra produkter. Högre pris för spannmål och soja har drivit upp priset på foder och det har sedan med viss fördröjning medfört att även priserna för animalieprodukter ökat. Jordbruksverkets prisindex visar att produktpriserna nästan ökat lika mycket som priset för produktionsmedlen. En real ökning på 20 respektive 23 procent under första halvåret. Nominellt är ökningen större eftersom även inflationen tagit fart.

### Export: Ökat exportvärde under första halvåret

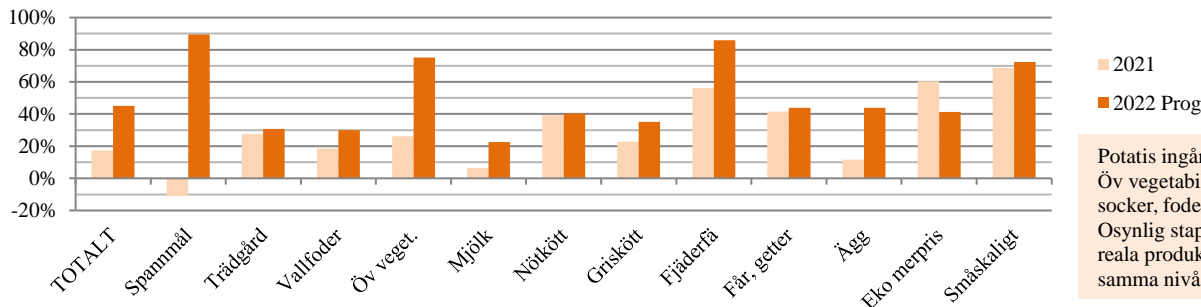
Exportvärdet ökade med 13 procent under första halvåret vilket omräknat med inflationen gav en real värdeökning på 7 procent. Ökningen var 400 miljoner kronor i jordbruksledet. 340 miljoner gällde mjölk och grädde, 60 miljoner ägg och 60 miljoner kött. Köttkonserver, fodermedel, socker och ost ökade också i exportvärde. Exportvärdet för omalen spannmål minskade med 225 miljoner kronor som en följd av den låga skörden hösten 2021. Ökningen för äggen hänger samman med en återgång till mer normal produktion efter produktionsbortfallet som orsakats av fågelinfluensan året innan. Sammantaget låg det reala exportvärdet 35 procent högre under första halvåret i år än under basåren 2010-2014. Exportvärdet har räknats om till jordbruksledet genom en schablonmässig rensning från produkter utan svensk råvara och från förädlingsvärden som stannar i förädlingsledet.

## Värde (realt) och volym, index:



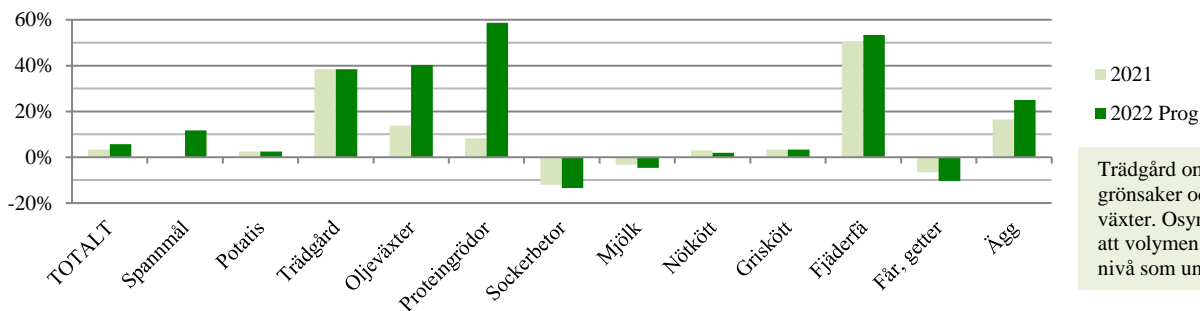
LRFs strategiska mål startar i ett genomsnittligt värde för åren 2010-2014. Det ligger som index hundra i diagrammet. 2014 var både värdet och volymen högre än genomsnittet för perioden vilket innebär att måluppfyllelsen var god i startpunkten. Från 2014 och framåt är målet att det reala värdet skall öka med tre procent per år. Räknat med en ränta på ränta effekt innebär det att målet är 26,7 procent för 2022 jämfört med basåren. Prognosen är att produktionsvärdet ökar med 19 procent under 2022 jämfört med 2021. Målet kommer i så fall uppnås med god marginal och hamna 46 procent över basåren.

## Produktionsvärdets utveckling jämfört med basåren 2010-2014:



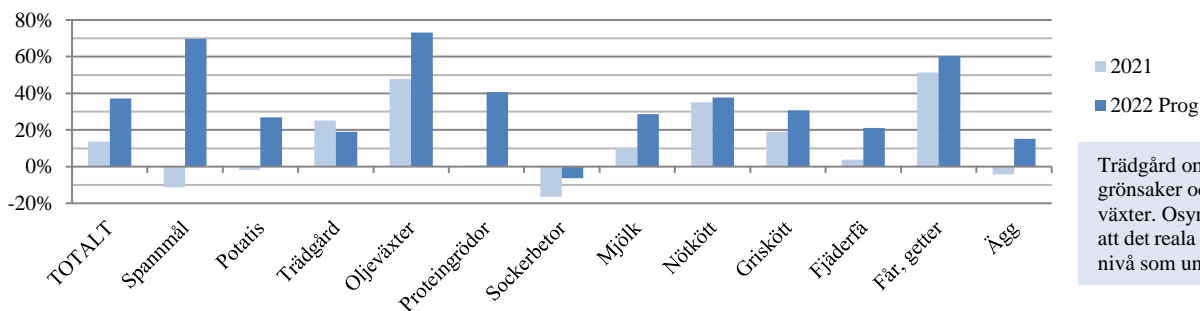
Potatis ingår i trädgård. Öv vegetabilier är oljeväxter, socker, foderärt och åkerböna. Osynlig stapel betyder att det reala produktionsvärdet är på samma nivå som basåren.

## Volymutvecklingen jämfört med basåren 2010-2014:



Trädgård omfattar frukt, bär, grönsaker och prydnadsväxter. Osynlig stapel betyder att volymen är på samma nivå som under basåren.

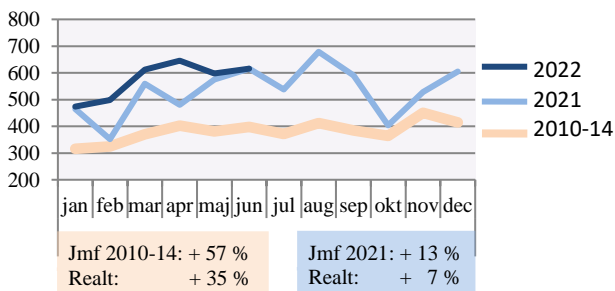
## Real prisutvecklingen jämfört med basåren 2010-2014:



Trädgård omfattar frukt, bär, grönsaker och prydnadsväxter. Osynlig stapel betyder att det reala priset är på samma nivå som under basåren.

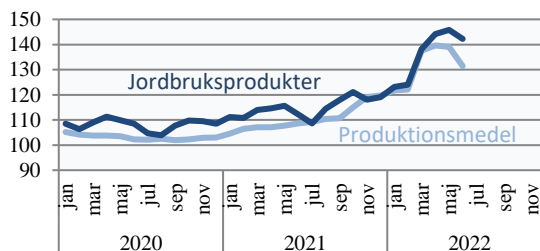
## Exportutvecklingen:

Export av jordbruksvaror och livsmedel  
(värde i jordbruksledet, milj kr nominellt)



## Prisutvecklingen:

Prisutveckling, realt index (Genomsnittet 2010-2014 = 100)



# Spannmål

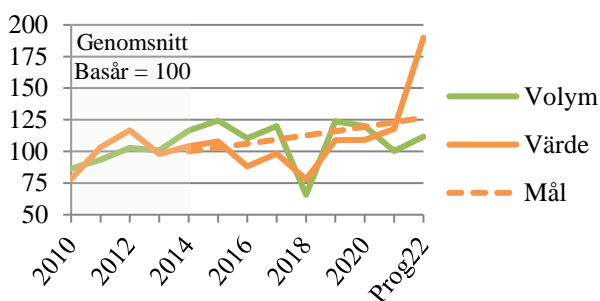
## Hög prisnivå ger hög real värdetillväxt

Priset för spannmål lågt högt redan hösten 2021. I samband med invasionen av Ukraina rusade priset på världsmarknaden eftersom både Ukraina och Ryssland är stora exportörer av spannmål. Prisökningen fick även genomslag i Sverige. Enligt Jordbruksverkets prisdata låg avräkningspriset för kvarnvetete och maltkorn långt över fyra kronor per kilo i april och maj. Priserna har sedan dämpats något och prognosen är en prisnivå kring tre kronor per kilo för årets skörd.

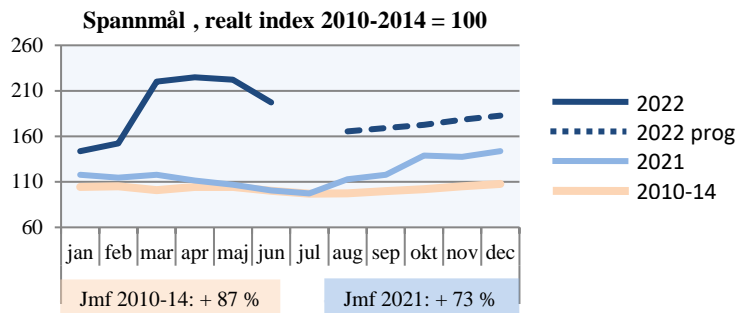
Skörden verkar också bli något högre än förra året. Jordbruksverkets prognos är att skörden blir 5,5 miljoner ton. Det är 11 procent högre än förra årets skörd men lägre än åren innan. Ökningen i skörd mot förra året förklaras av högre hektarskördar. Arealen spannmål är fyra procent lägre än 2021.

Slår prognosen för volym och pris in kommer det reala produktionsvärdet att stiga med 61 procent och hamna 90 procent över basåren 2010-14. Det är över det generella målet som är 27 procent för 2022.

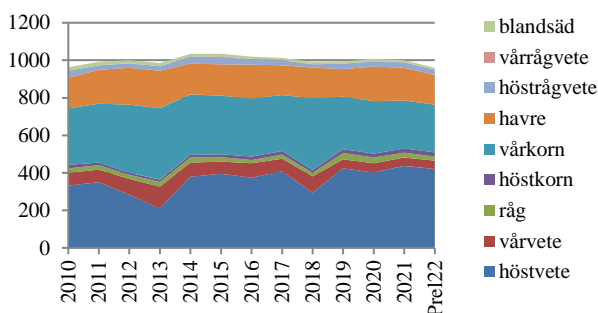
## Värde (realt) och volym:



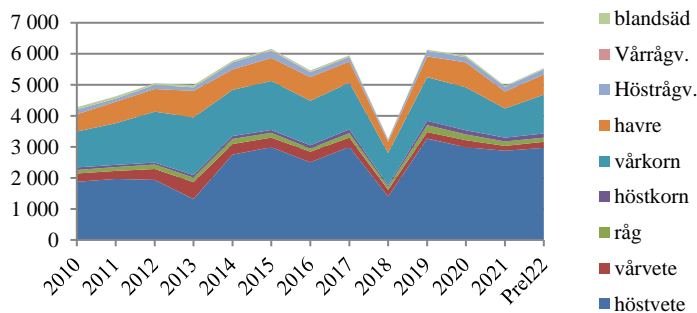
## Prisutvecklingen:



## Arealutvecklingen:

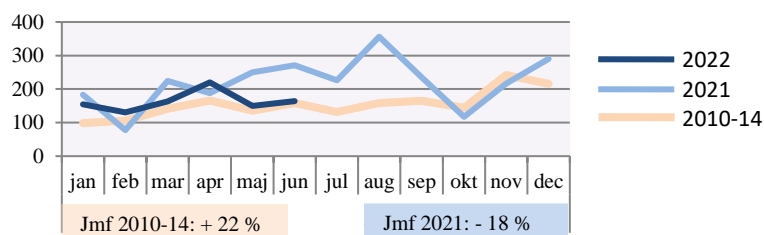


## Volymutvecklingen:



## Exportutvecklingen:

Export av spannmål och produkter därav  
miljoner kr vid gård löpande priser



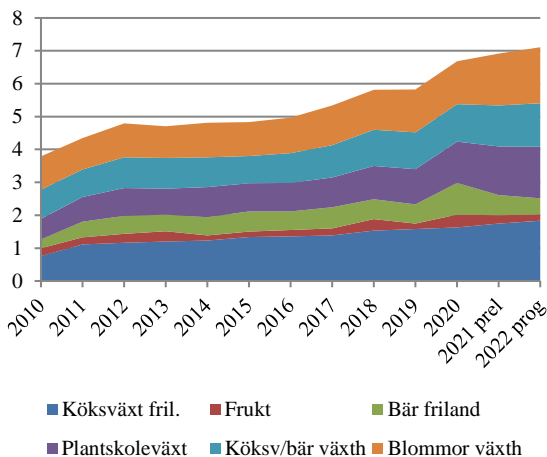
# Grönsaker, frukt, bär samt prydnadsväxter

## Avstannad eller vikande real tillväxt enligt osäker prognos

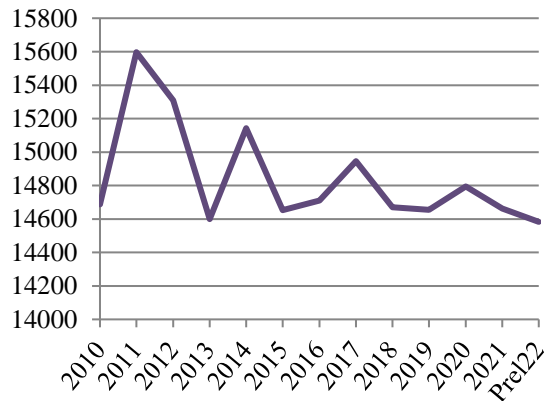
Jordbruksverket har slutat publicera trädgårdsundersökningen med produktionens försäljningsvärde. Data för 2021 får därför betraktas som preliminära till dess att EAA-kalkylen kommer. Både pris och volym verkar dock ha ökat under 2021 vilket innebär real tillväxt.

Prognosen för 2022 är mycket osäker men lutar åt svagt sänkt realt värde. Orsaken är att de reala priserna har gått ner. Prisindex för första halvåret indikerar visserligen att priserna för grönsaker och prydnadsväxter ökat men inte i takt med inflationen. Frukt och bär hade dessutom 24 procent lägre nominellt pris än samma tid året före. Volymen prognostiseras däremot öka svagt. Jordbruksverkets preliminära arealuppgifter indikerar minskad areal frilandsodling men hektarskördarna tenderar att öka. När det gäller odlingen i växthus finns ännu inga data men trenden är ökad yta. Nominellt beräknas produktionsvärdet öka med 3 procent som i diagrammet nedan men ökningen är lägre än inflationen. Det reala produktionsvärdet prognostiseras ändå ligga 37 procent högre än under basåren.

## Värdeutvecklingen: Milj kr

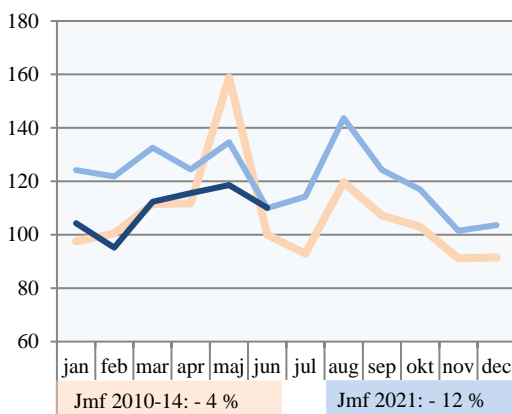


## Arealutvecklingen: Friland (ha)

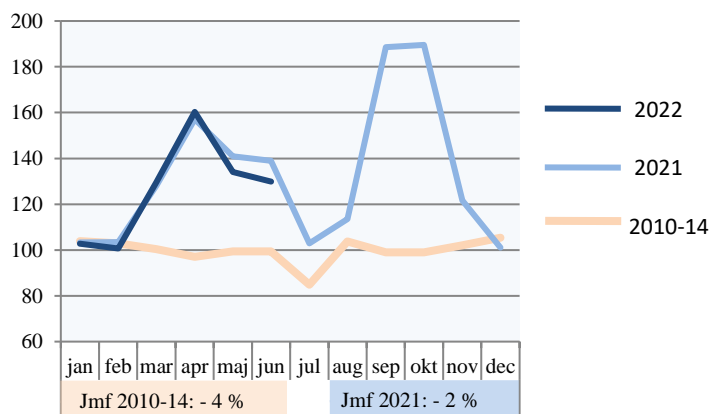


## Prisutvecklingen:

Frukt o grönsaker, realt 2010-2014=100



Prydnadsväxter, realt 2010-2014 = 100



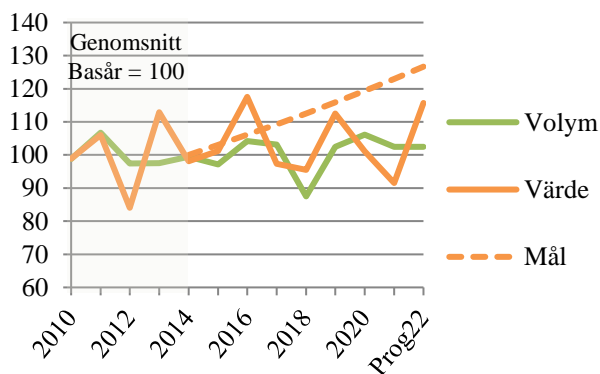
# Potatis

## Högre skörd och ökat realt värde 2022

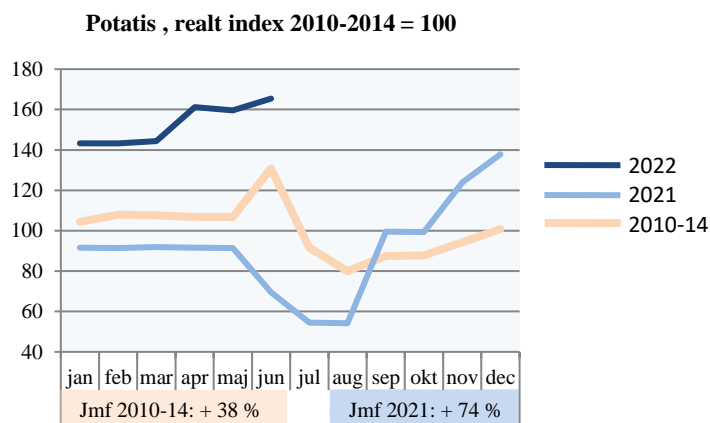
Arealen potatis har minskat i år enligt Jordbruksverkets preliminära arealuppgifter. Hektarskördarna var dock låga förra året. Vid en återgång till hektarskördar i nivå med genomsnittet för de senaste fem åren (förutom 2018) skulle volymen bli oförändrad mot förra året.

Den låga skörden 2021 har medfört ett relativt högt pris för matpotatis under första halvåret. Hur priset ligger för årets skörd är ännu oklart. En försiktig bedömning är att prisnivån återgår till ett fem-årsgenomsnitt. Det reala produktionsvärdet hamnar i så fall 19 procent över basåren.

### Värde (realt) och volym:



### Prisutvecklingen:



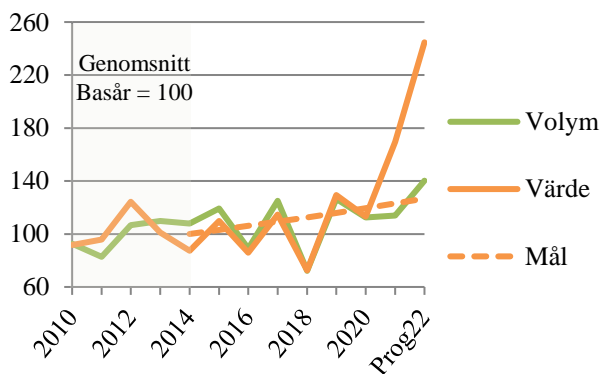
# Oljeväxter

## Högre pris och högre skörd kan ge kraftig real tillväxt

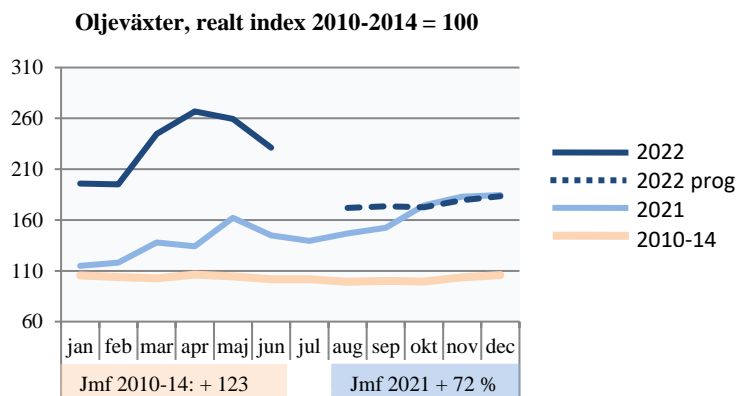
Priset för oljeväxter låg relativt högt redan under vintern och det steg ytterligare vid invasion av Ukraina. Terminspriserna indikerar dock en återgång till priser i nivå med förra hösten för årets skörd.

Jordbruksverkets skördeprognos indikerar att skörden skulle kunna bli 420 000 ton. Det är 23 procent högre än förra året. Ökningen beror främst på större areal. Kombinationen av högre pris och större skörd gör att det reala produktionsvärdet kan öka 44 procent och hamna på mer än dubbla nivån mot basåren.

### Värde (realt) och volym, index:



### Prisutvecklingen:

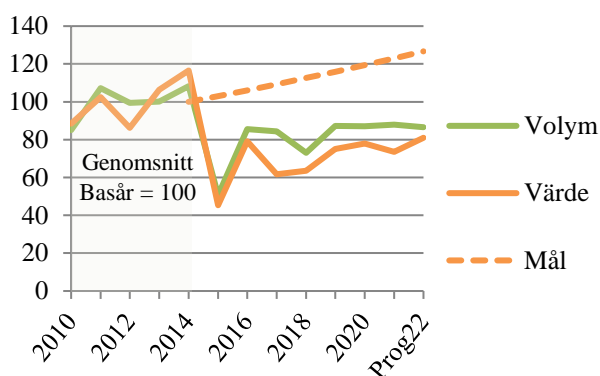


# Sockerbetor

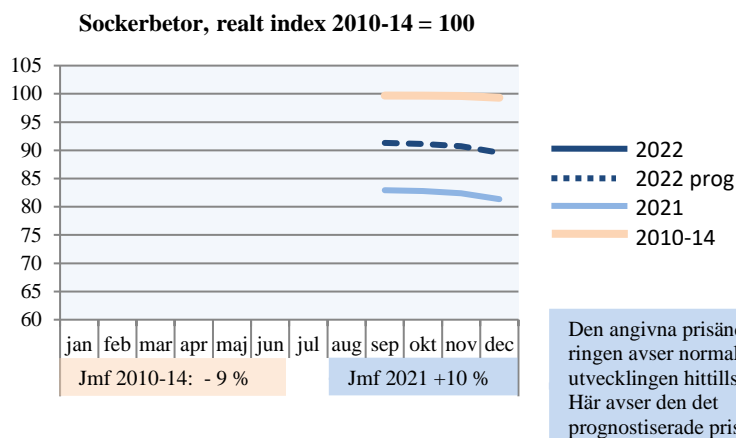
## Högre pris ger real tillväxt

Prognosen för sockerbetorna är osäker. Priset för sockerbetor beräknas öka till följd av svagare krona och olika pristillväg. När inflationen är borträknad handlar det om en real prisökning med 10 procent. Skörden prognostiseras däremot bli lägre än förra året. Prognosen bygger på en hektarskörd i nivå med genomsnittet de senaste fem åren (förutom 2018) kombinerat med årets areal som är 2,5 procent större än 2021. Det reala produktionsvärdet beräknas öka med 10 procent och hamna 19 procent under basåren.

### Värde (realt) och volym, index:



### Prisutvecklingen:



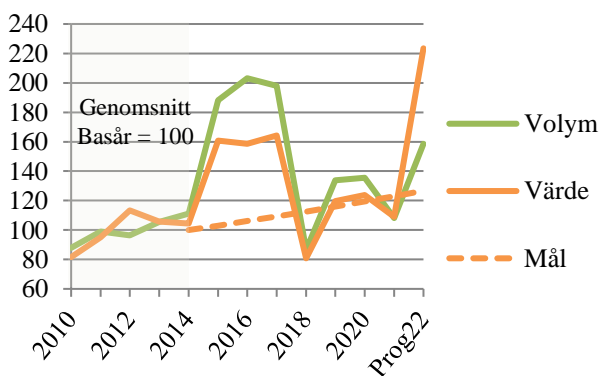
# Proteinfodergrödor

## Ökad odling och högre pris ger kraftig real tillväxt

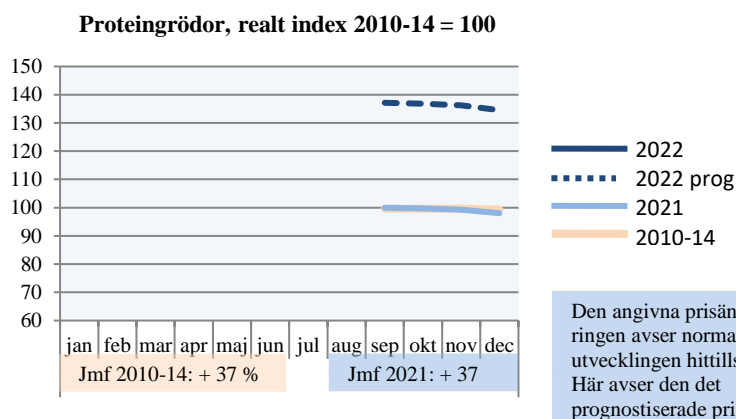
Arealen med foderarter och åkerböror har ökat 11 procent i år enligt Jordbruksverkets preliminära statistik. Räknat med hektarskördar i nivå med genomsnittet de senaste fem åren (förutom 2018) blir skörden 153 000 ton i år. Det är 47 procent mer än i fjol och 59 procent över basåren. Ändå är det långt under skördarna 2015-2017.

Priset är osäkert men de terminspriser som finns indikerar att priset ligger en krona högre per kilo i år än förra året. Sammantaget prognostiseras därför det reala produktionsvärdet öka med 105 procent. Det hamnar då på mer än dubbla nivån mot basåren vilket är långt över det generella målet.

### Värde (realt) och volym, index:



### Prisutvecklingen:



# Mjök

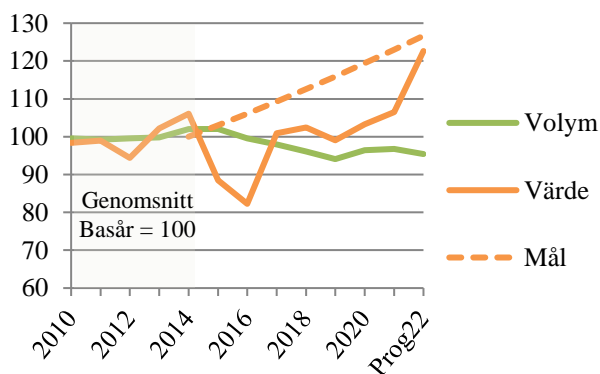
## Högre pris genererar real tillväxt

Priset för konventionell mjök har legat klart högre än förra året under första halvåret. Prisökningen blev extra tydlig i maj. Då steg priserna, med viss fördröjning, för att kompensera för ökade kostnader och undvika ett allt för stort produktionsbortfall. Priserna för foder med mera steg redan i mars vid Rysslands invasion av Ukraina och invägningen minskade märkbart i april och maj. Räknat för hela första halvåret blev det ett volymbortfall på två procent jämfört med samma tid året innan.

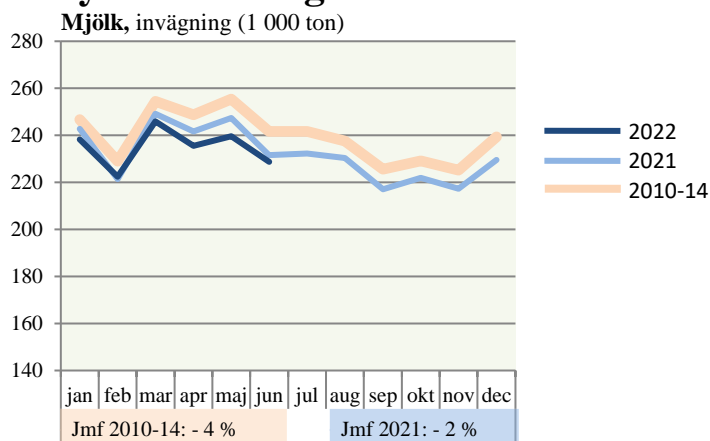
De preliminära prisuppgifterna, som bygger på Arla-noteringen, indikerar att priset har fortsatt att stiga under sommaren. Prognosen för hela året är att priset blir en krona högre än 2021. Det högre priset kan troligen dämpa volymtappet. Prognosen för hela året är därför att volymen blir en procent lägre än 2021.

Slår prognoserna för pris och volym in kommer det reala produktionsvärdet att öka med 15 procent och hamna 23 procent högre än basåren 2010-2014. Det är strax under det generella målet. Mervärdet för ekologisk mjök ingår inte, det redovisas under ekologiskt. Under första halvåret ökade merpriset något.

## Värde (realt) och volym, index:

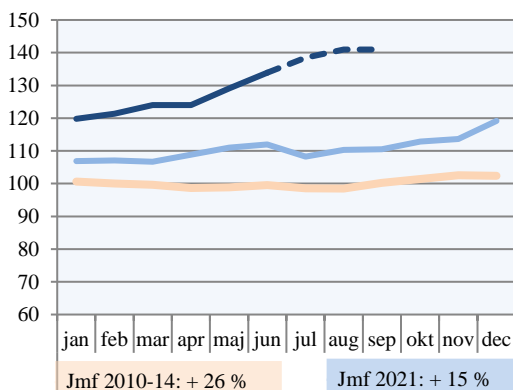


## Volymutvecklingen:



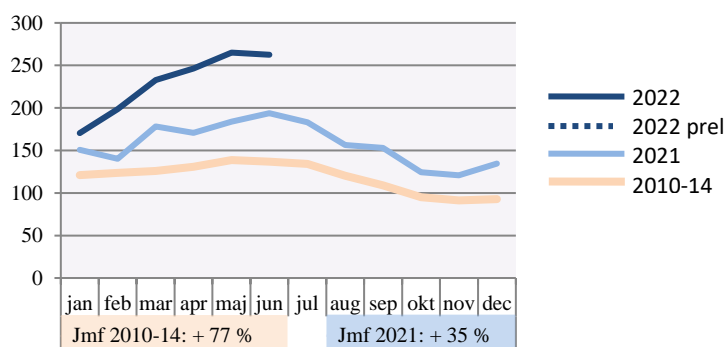
## Prisutvecklingen:

Mjök, realt index 2010-2014 = 100



## Exportutvecklingen:

Export av mjök och mjökprodukter  
miljoner kr vid gård löpande priser



# Nötkött

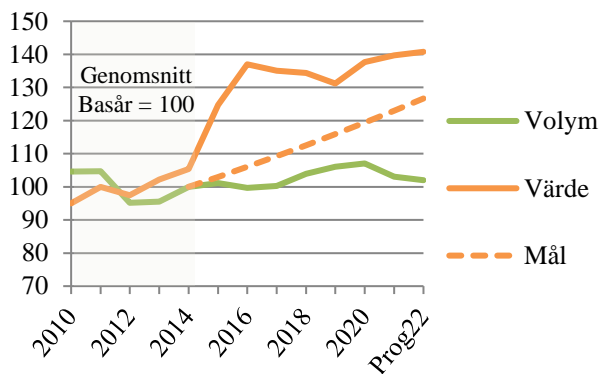
## Högre pris ger real tillväxt trots minskad volym

Marknaden för nötkött har precis som allt annat påverkats av kriget i Ukraina. Priset låg stabilt i början av året. I april kom en första prishöjning som sedan följdes av fler. Preliminära data för augusti indikerar att priset då låg åtta kronor högre än i augusti året före. Prisökningarna är en reaktion på de höjda kostnaderna för foder med mera. Kriget har också fått inflationen att ta fart så de reala prisökningarna är betydligt lägre än de nominella. Genomsnittet för första halvåret är en real prisökning med tre procent.

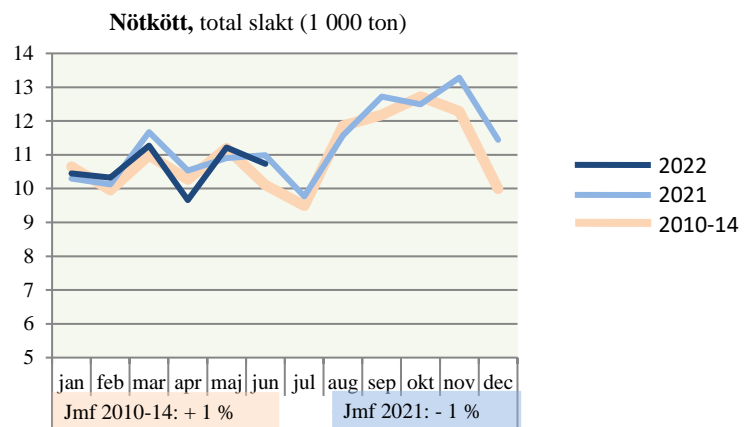
Slaktvolymen minskade med en procent under första halvåret jämfört med samma tid året före. Minskningen beror på faktorer som inträffat tidigare. I den mån det höjda kostnadsläget har fått producenter att dra ner produktionen innebär det initialt ökad volym eftersom djuren då slaktas i förtid.

Prognosen för hela 2022 är att ett vägt pris för allt nötkött hamnar strax under 50 kronor per kilo. Det är två procent högre än förra året när inflationen har räknats bort. Volymen beräknas minska med en procent. Det reala produktionsvärdet kan då öka svagt och hamna 41 procent över basåren 2010-2014.

## Värde (realt) och volym, index:

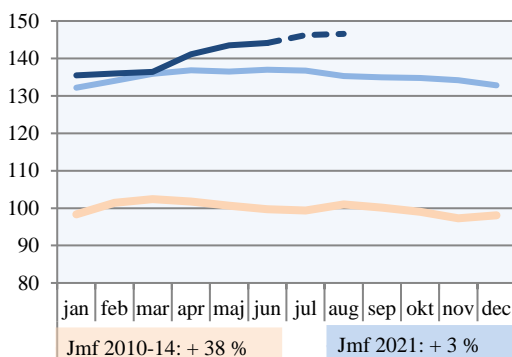


## Volymutvecklingen:



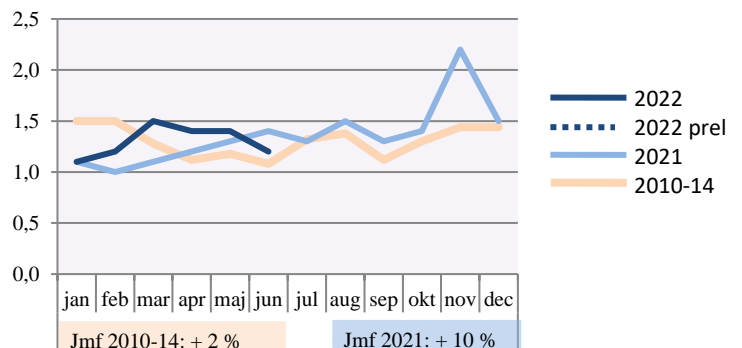
## Prisutvecklingen:

Nötkött, realt index 2010-2014 = 100



## Exportutvecklingen:

Export av Nötkött, 1000 ton  
Även köttinnehållet i beredda produkter





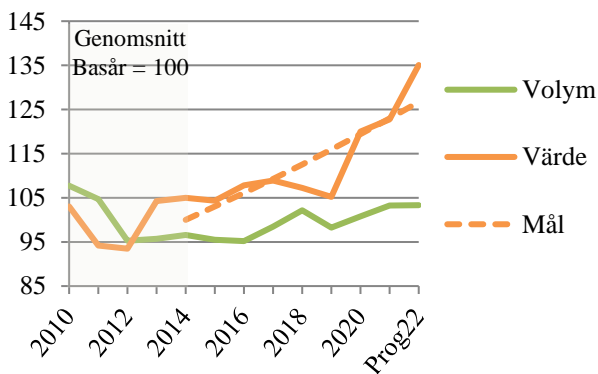
# Griskött

## Högre pris till följd av ökade kostnader ger real tillväxt

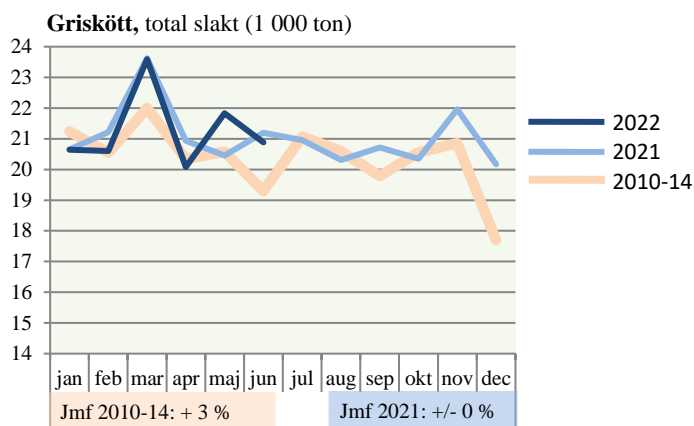
Grisköttet har påverkats av kriget i Ukraina på ett liknande sätt som nötköttet. Priset var stabilt i början av året men det har sedan stigit som en reaktion på högre kostnader. Första prisökningen kom i april och den har sedan följts av fler. Preliminära uppgifter för augusti indikerar att priset då var fem kronor högre än året innan. Prisökningen äts dock delvis upp av inflationen som också tagit fart. Genomsnittet för första halvåret är en real prisökning med tre procent. Volymen var oförändrad mot samma tid året före.

Prognosen är att priset kommer ligga kvar på den högre nivån året ut. Det genomsnittliga priset hamnar då strax under 23 kronor per kilo vilket är en real prisökning med tio procent jämfört med 2021. Volymen beräknas bli oförändrad mot 2021. Sammantaget blir prognosen för 2022 en real tillväxt med tio procent. Det reala produktionsvärdet hamnar då 35 procent högre än basåren 2010-2014 vilket är långt över det generella målet. Ökningen beror främst på högre pris.

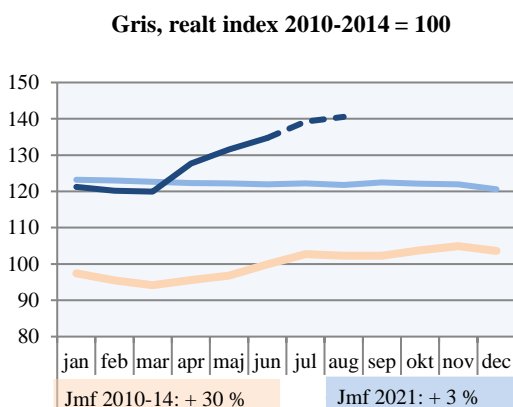
### Värde (realt) och volym, index:



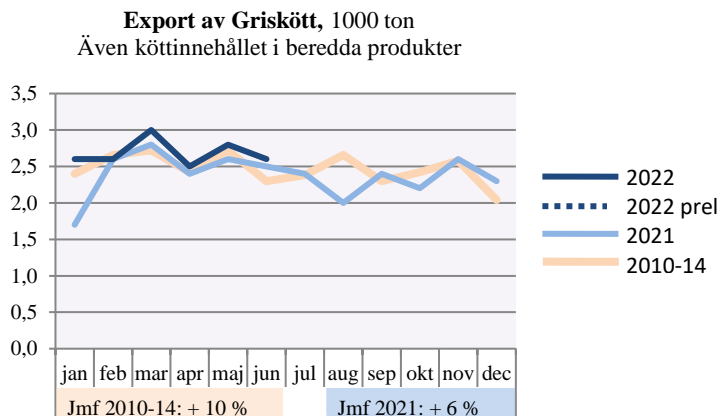
### Volymutvecklingen:



### Prisutvecklingen:



### Exportutvecklingen:





# Ägg

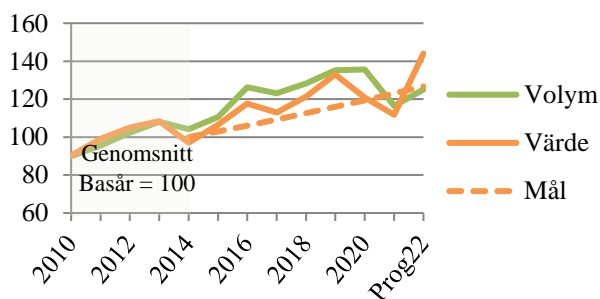
## Högre pris till följd av ökade kostnader och återtagen volym

Äggproduktionen hamnade i en ekonomisk kris i mars. Ryssland hade påbörjat invasionen av Ukraina, priset på foder och andra produktionsmedel hade rusat i höjden men priset på ägg låg still. I april kom en första prisökning och den följdes sedan av fler. I juni låg priset fem kronor högre än året innan.

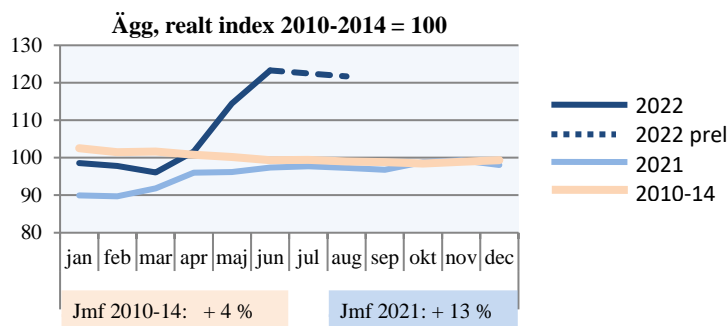
Prognosen är att de högre priserna kommer fortsätta gälla året ut. Det genomsnittliga priset för ägg blir då drygt 17 kronor per kilo vilket är 20 procent högre än 2021 när inflationen är borträknad.

Volymen invägda ägg ökade med sju procent under första halvåret jämfört med samma tid året innan enligt preliminära data. Det är dock inte en ökning i ordets rätta bemärkelse utan en viss återhämtning efter det stora produktionsbortfallet som uppstod när fågelinfluensan slog till i februari 2021. Prognosen för hela året är att volymen fortsätter att återhämta sig i samma takt. Slår prognosen för pris och volym in kommer det reala produktionsvärdet öka med 29 procent. Det hamnar i så fall 44 procent över basåren.

### Värde (realt) och volym, index:



### Prisutvecklingen:



# Ekologiskt

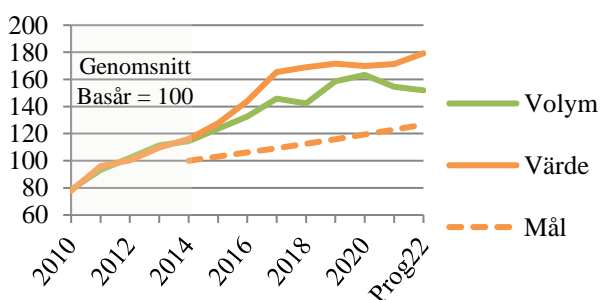
## Högre pris men minskad produktion på en vikande marknad

Skördestatistiken för den ekologiska produktionen 2021 låg väl i linje med vad som prognostiserats tidigare. Värdet av den ekologiska produktionen blev 7,3 miljarder för 2021, en real ökning med 70 procent sedan basåren 2010-2014. Nästan två av dessa miljarder är mervärde.

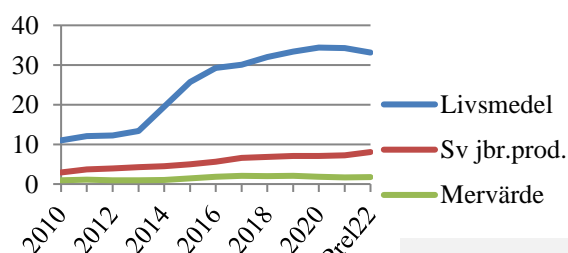
Prognosen för 2022 är en fortsatt real tillväxt både av det totala värdet och av mervärdet för att produkterna är ekologiska. Tillväxten ligger dock helt i de generella prisökningar som uppstått som en följd av kriget i Ukraina. Volymen ekologiska jordbruksvaror som produceras i Sverige beräknas ha minskat med ett par procent till följd av minskad areal omställd mark och färre ekologiskt hållna djur.

Försäljningen av ekologiska livsmedel i butik går också trögt. Ekologiska lantbrukarnas kvartalsrapport "Svenskt ekoindex" visar att försäljningsvärdet minskade med 3,4 procent under första halvåret. Nedgången för de produkter som kan produceras i Sverige var 2,6 procent. Det är lägre men ändå märkbart. I ett läge där priserna gått upp finns dessutom ett bakomliggande volymtapp som är betydligt större.

### Värde (realt) och volym, index:



### Marknaden för ekologiska produkter i olika led (miljarder kr)



Utvecklingen för den totala försäljningen av ekologiska livsmedel i Sverige är från "Ekologiska årsrapporten 2021"

## Produktionsvärdets utveckling:

	Genomsnitt för basåren 2010-14			År 2021 Prel			Realt jfr med 2010-14	År 2022 Prognos			Realt jfr med 2010-14
	Mängd milj kg	Pris kr/kg	Värde milj kr	Mängd milj kg	Pris kr/kg	Värde milj kr		Mängd milj kg	Pris kr/kg	Värde milj kr	
Spannmål	4 955	1,49	7 382	4 965	1,46	7 247	-11%	5 534	2,95	16 347	89%
Trädgård			6 325			8 899	28%			9 662	31%
Vallfoder	4 084	1,29	5 269	4 304	1,60	6 886	19%	4 183	1,91	7 997	30%
Öv veget.			2 118			2 945	26%			4 337	75%
Mjök	2 874	3,45	9 917	2 782	4,18	11 642	6%	2 742	5,19	14 220	23%
Nötkött	132	30,62	4 033	136	45,62	6 195	39%	134	49,28	6 619	40%
Griskött	245	14,95	3 656	253	19,60	4 949	23%	253	22,85	5 774	35%
Fjäderfä	115	9,44	1 089	174	10,80	1 877	56%	177	13,37	2 367	86%
Får, getter	4,1	39,15	159	4	65,31	248	41%	4	73,43	267	44%
Ägg	96	12,83	1 228	111	13,56	1 512	12%	120	17,27	2 066	44%
Ekologiskt			1 015			1 795	60%			1 676	41%
Småskaligt			683			1 269	69%			1 376	72%
TOTALT			42 874			55 463	17%			72 708	45%

## Volymutvecklingen:

	Jan-juni 2022 (1000 ton)	Ändr. jämfört med jan-juni 2021	Prognos för 2022 (1000 ton)	Utfall 2021 (1000 ton)	Förändring mot 2021 enl prognos
Spannmål			5 534	4 965	11%
Potatis			847	846	0%
Mjök	1410	-2%	2 742	2 782	-1%
Nötkött	64	-1%	134	136	-1%
Griskött	128	0%	253	253	0%
Kyckling	84	0%	177	174	2%
Lammkött	1	-5%	3,6	3,8	-4%
Ägg	59	7%	120	111	7%

## Real prisutveckling:

Produkt	Första halvåret 2022			Första halvåret 2022			
	Jan-jun -22/ jul-dec -21	Hittills22/ motsv 21	Hittills jfr 2010-14	Produktions- medel	Jan-jun -22/ jul-dec -21	Hittills22/ motsv 21	Hittills jfr 2010-14
Spannmål	55%	73%	87%	Utsäde	-3%	-3%	-9%
Industrigrödor	-13%	-6%	2%	Energi	19%	35%	37%
Frukt/grönsak.	-7%	-12%	-4%	Gödning	76%	167%	172%
Potatis	61%	74%	38%	Växtskydd	29%	28%	39%
Blom./plantsk.	-7%	-2%	26%	Veterinär	-3%	-5%	12%
Nötkreatur	3%	4%	40%	Djurfoder	26%	30%	42%
Gris	3%	6%	34%	Uh utrustning	-4%	-5%	2%
Får och getter	17%	9%	64%	Uh byggnader	3%	7%	13%
Fjäderfä	6%	13%	13%	Övr löpande	-1%	-2%	4%
Mjök	11%	15%	26%	Maskiner	2%	6%	25%
Ägg	7%	13%	4%	Byggnader	3%	8%	14%
TOTALT	16,9%	20,5%	34,1%	Totalt	15,7%	23,4%	32,1%

## Exportutvecklingen:

Värde i primärledet

	Jan-juni 2022 (milj kr)	Ändr. jämfört med jan-juni 2021	Real ändring hittills under 2022	Real ändring hittills jämfört med 2010-14
Spannmål och varor därav	982	-18%	-23%	5%
Frukt och köksväxter	160	13%	7%	46%
Oljefrön, oljor och fetter	22	1%	-5%	-21%
Mjök, mejeriprod. & ägg	1498	39%	31%	55%
Djur, kött och köttvaror	466	30%	22%	53%
Öv. livsmedelsprodukter	313	26%	19%	54%
Total	3442	13%	7%	35%