

Regional utveckling – Kronobergs län

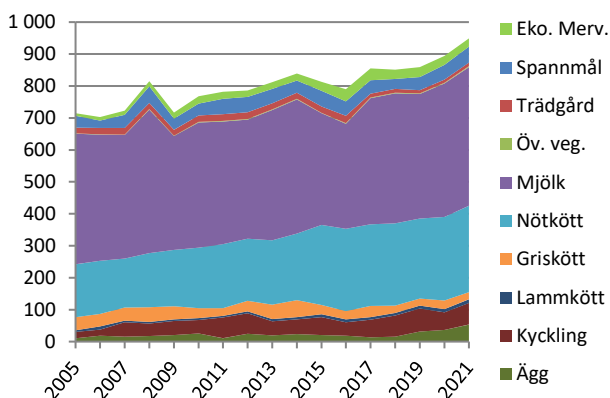
Högre pris och ökad volym för mjölk, ägg och kyckling lyfte produktionsvärdet 2021

Det reala produktionsvärdet ökade med 55 miljoner eller 6,2 procent under 2021. Det ligger nu 19 procent högre än för basåren 2010-2014 vilket är strax under riksgenomsnittet. Ökningen av produktionsvärdet beror främst på högre pris och ökad volym för mjölk, ägg och kyckling. Högre pris för nötkött och spannmål har också bidragit. Där har dock volymen minskat. Gris har tappat i värde till följd av minskad volym. Mervärdet för ekologiskt har också minskat genom en kombination av låg skörd och lägre merpris. Sett över längre tid är det nötkött som har stått för den största reala tillväxten följt av mjölk, kyckling och ägg.

Kvaliteten på regionala data kan vara bristfällig. Data för jordbruksgrödor, mjölk och nötkött är relativt säkra. Gris, lamm, fjäderfä och ägg är relativt säkra 2016 och 2020 när det gjordes totalundersökningar. Däremellan har data beräknats med osäkrare urvalsundersökningar. När det gäller trädgård gjordes totalundersökningar 2017 och 2020. Eftersom data för 2020 inte hade kommit när förra årets rapport gjordes har nu data uppdaterats ända bak till 2017. Även mervärdet för ekologiskt påverkas av detta. För 2020 har även andra data uppdaterats. Alla värden beräknas med ett genomsnittligt pris för riket.

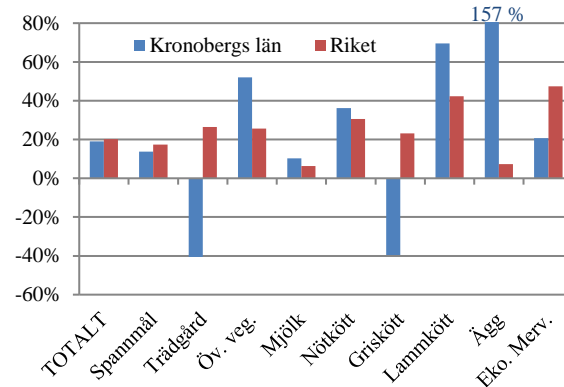
PRODUKTIONSVÄRDETS UTVECKLING:

Kronobergs län (Miljoner kr i 2021 års penningvärde)



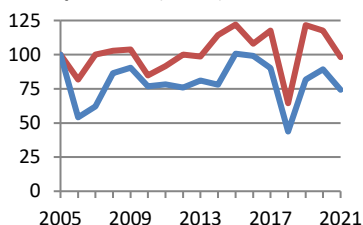
FÖRÄNDRING AV PRODUKTIONSVÄRDET:

2021 jämfört med 2010-2014 (realt värde)

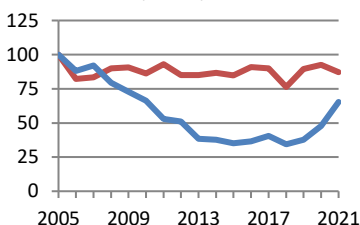


VOLYMutvecklingen: Kronobergs län Riket

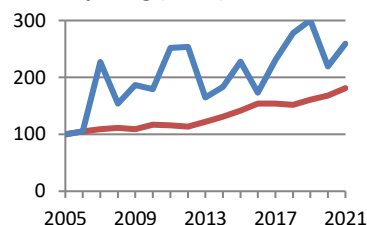
Spannmål (Index)



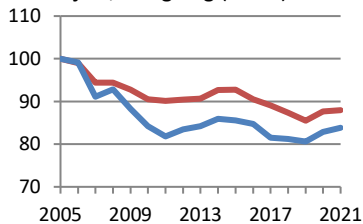
Potatis (Index)



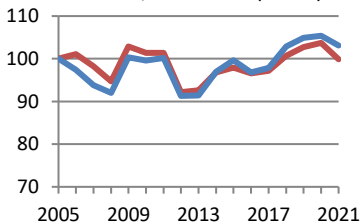
Kyckling (Index)



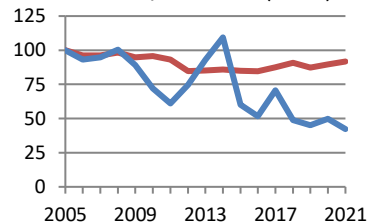
Mjölk, invägning (Index)



Nötkött, total slakt (Index)

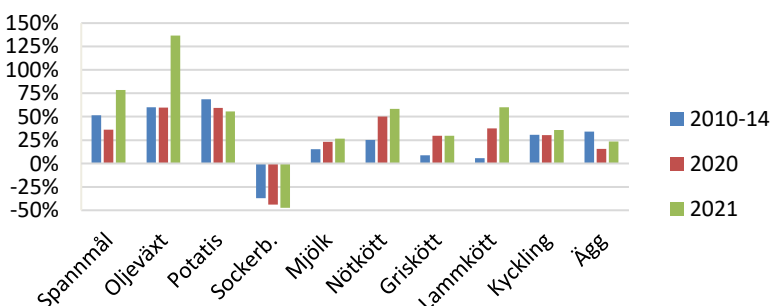


Griskött, total slakt (Index)



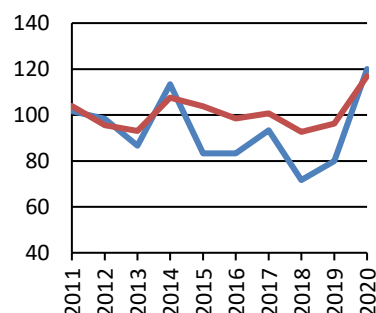
PRISutvecklingen:

Real prisnivå 2010-2014, 2020 och 2021 jämfört med 2005, riksgenomsnitt vid gård



NYFÖRETAGANDE I GRÖNA NÄRINGAR:

Index, 2011-2014 = 100



Volym (1 000 ton)

	2005	2010	2015	2018	2019	2020	2021
Spannmål	36	28	37	16	30	32	27
Oljeväxt	0,2	0,5	0,4	0,5	0,4	0,5	0,5
Sockerbetor	-	-	-	-	-	-	-
Potatis	4	2	1	1	1	2	2
Proteingröda	0,0	0,1	0,1	0,1	0,0	0,1	0,1
Mjök	124	104	106	100	100	102	104
Nötkött	5,7	5,7	5,7	5,9	6,0	6,1	5,9
Griskött	2,7	2,0	1,6	1,3	1,2	1,4	1,1
Lammkött	0,1	0,2	0,2	0,2	0,2	0,2	0,2
Kyckling	2,4	4,4	5,5	6,8	7,3	5,3	6,3
Ägg	1,0	1,7	1,4	1,1	2,2	2,8	3,9

Värde (milj kr)

	2005	2010	2015	2018	2019	2020	2021
Spannmål	30	33	44	29	40	45	50
Trädgård	15	18	18	11	10	10	12
Öv. veg.	0	2	2	2	2	2	3
Mjök	334	346	319	390	380	408	434
Nötkött	135	168	229	246	245	257	270
Griskött	34	27	27	22	21	26	23
Lammkött	4	5	8	8	9	10	11
Kyckling	16	37	51	63	71	54	68
Ägg	9	22	19	14	30	35	53
Eko. mervärde	6	20	26	28	29	27	26
TOTALT	584	679	742	814	836	875	949

Realt värde (milj kr med 2021 års penningvärde)

	2005	2010	2015	2018	2019	2020	2021
Spannmål	37	37	48	31	41	46	50
Trädgård	18	20	20	11	11	10	12
Öv. veg.	1	2	2	2	2	2	3
Mjök	409	391	349	407	390	417	434
Nötkött	166	190	251	257	251	262	270
Griskött	41	31	29	23	22	27	23
Lammkött	5	6	9	9	9	10	11
Kyckling	19	42	56	66	73	55	68
Ägg	11	25	20	15	31	36	53
Eko. mervärde	8	23	28	29	30	28	26
TOTALT	715	768	813	851	859	894	949

Antal nystartade företag inom jordbruk, skogsbruk och fiske

	Genomsnitt 2011-2014	2016	2017	2018	2019	2020
Kronobergs län	60	50	56	43	48	72
Riket	1 712	1 686	1 725	1 586	1 647	2 002