

Uppföljning av LRFs strategiska mål

Kvartalsrapport – Kvartal 3, 2018

Mål:

- Det reala produktionsvärdet för livsmedel skall växa med 3 procent per år i primärledet. ●
Målet är ändrat från 1 procent till 3 procent i och med att LRF har höjt ambitionen i de strategiska målen.

Produktionsvärde: Stort bortfall efter sommarens torka

Effekterna av torkan börjar nu visa sig i statistiken. Skörden av spannmål blev den lägsta på över 50 år. Många andra grödor fick skördebortfall på 10 till 40 procent. Invägningen av mjölk har också minskat snabbare än tidigare. De låga skördarna har i många fall skapat en brist som gjort att priserna har gått upp. Även de internationella priserna har stigit eftersom torkan drabbat många länder. Högre pris uppväger delvis volymtappet när produktionsvärdet beräknas men det ger inte samma effekt på lönsamheten. Högt pris på spannmål och vallfoder innebär även högre kostnader eftersom mycket används som foder och utsäde. De högre kostnaderna beaktas inte i produktionsvärdet men de påverkar ändå lönsamheten. Prognosen för 2018 är att produktionsvärdet minskar sju procent jämfört med 2017 och hamnar en procent över basåren. Det är långt under målet som är 12,6 procent för 2018.

Volym: Låg skörd på grund av torkan

Jordbruksverkets preliminära skördeuppskattning anger att spannmålsskörden blev 3,2 miljoner ton. Det är den lägsta skörden i Sverige sedan 1959. Enligt samma källa blev skörden av oljeväxter 43 procent lägre än 2017 och skörden av proteingrödor mindre än hälften mot vad den varit de senaste åren. För övriga vegetabilier saknas officiella skördeprognoser men alla grödor har större eller mindre skördebortfall. Dessa har uppskattats med ledning av uppgifter från respektive bransch. Animalierna har relativt små ändringar av volymen under tredje kvartalet. Invägningen av mjölk låg 3 procent lägre än samma period året före. Slakten har ökat något under tredje kvartalet men ökningen för nötkött är endast 1 procent vilket är mindre än väntat. Sammantaget blir prognosen för 2018 en kraftig nedgång för vegetabilieprodukterna, en svag nedgång för mjölk och en svag ökning för kött och ägg.

Priser: Stigande priser på vegetabilier under tredje kvartalet

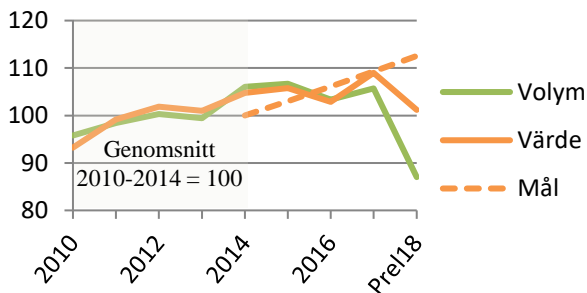
Torkan har lämnat tydliga spår i prisstatistiken för tredje kvartalet. Spannmål, oljeväxter, proteingrödor, vallfoder, frukt, bär, grönsaker och matpotatis hade klart högre priser än samma tid året före. Ökningen är en direkt effekt av brist på marknaden och då inte bara i Sverige utan även i många andra länder. Industrigrödor som sockerbetor och stärkelsepotatis fick inte samma lyft. Mjölk och kött hade lägre priser under tredje kvartalet i år än samma tid förra året. Äggen har något högre pris än förra året men långt ifrån tillräckligt mycket för att kompensera för dyrare foder. Priserna för produktionsmedel har totalt sett gått upp med 5 procent under tredje kvartalet. Prisökningarna har varit störst för foder, gödning och energi. Kombinationen av dyrare foder och lägre pris på kött och mjölk skapar stora problem för producenterna.

Export: Kraftigt minskat exportvärde under tredje kvartalet

Värdet av exporten har minskat kraftigt under tredje kvartalet. Även här är torkan den enskilt största förklaringen. I samband med skörden brukar det vara en betydande export av spannmål och oljeväxter. Denna export har nästan uteblivit i år. Exporten av kött och levande djur har däremot ökat. Sannolikt även det som en effekt av torkan. Räknat i volym är ökningen tydligast för nötköttet.

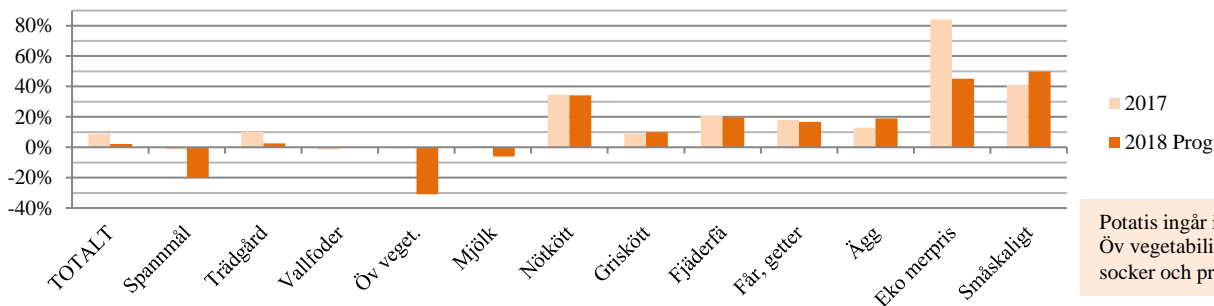
Samttaget var bortfallet 32 procent under tredje kvartalet. Det reala exportvärdet ligger därmed 7 procent lägre hittills under 2018 än för samma tid förra året. Nedgången är dock inte större än att det reala exportvärdet ändå ligger 9 procent högre än under de tre första kvartalen för basåren 2010-2014. Detta när värdena räknats om till jordbruksledet genom en schablonmässig rensning från produkter utan svensk råvara och från förädlingsvärden som stannar i förädlingsledet.

Värde (realt) och volym, index:



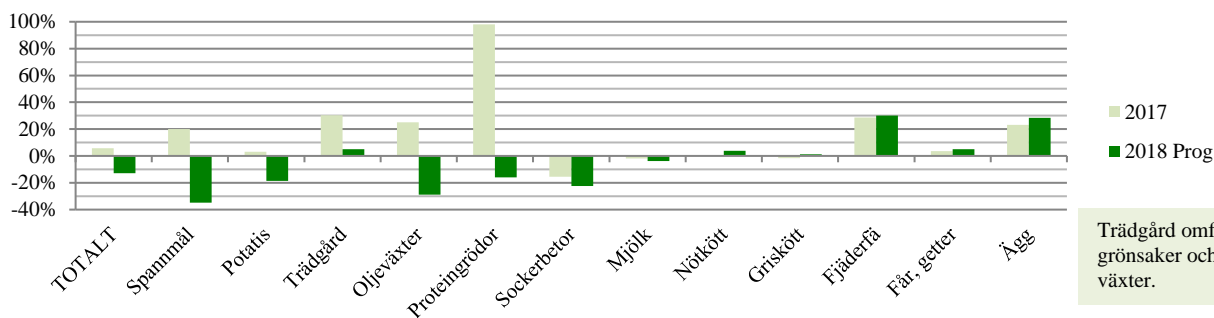
LRFs strategiska mål startar i ett genomsnittligt värde för åren 2010-2014. Detta ligger som index hundra i diagrammet. 2014 var både värdet och volymen högre än genomsnittet för perioden vilket innebär att måluppfyllelsen var god i startpunkten. Från 2014 och framåt är målet att det reala värdet skall öka med 3 procent per år. Räknat med en ränta på ränta effekt innebär det att målet är 12,6 procent för 2018 jämfört med basåren. Det kommer inte nås. Den svåra torkan är den viktigaste orsaken till lågt värde 2018.

Produktionsvärdets utveckling jämfört med basåren 2010-2014:



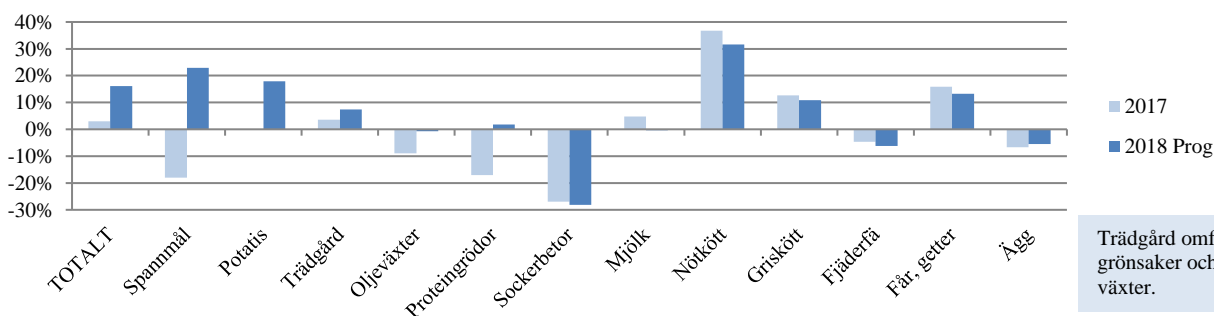
Potatis ingår i trädgård. Öv vegetabilier är oljeväxter, socker och proteingrödor

Volymutvecklingen jämfört med basåren 2010-2014:



Trädgård omfattar frukt, bär, grönsaker och prydnadsväxter.

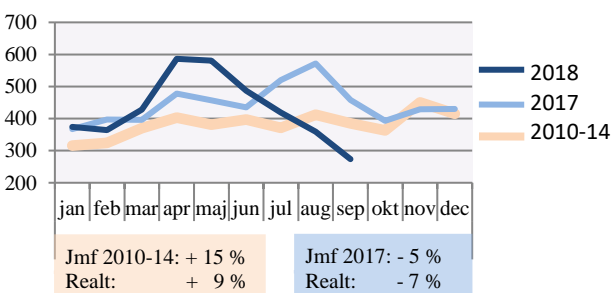
Real prisutvecklingen jämfört med basåren 2010-2014:



Trädgård omfattar frukt, bär, grönsaker och prydnadsväxter.

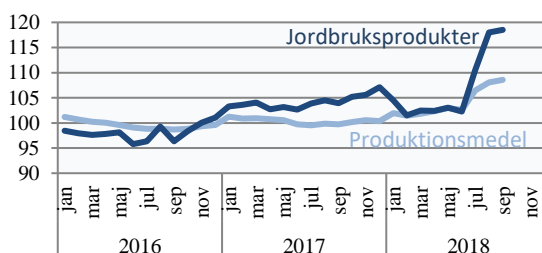
Exportutvecklingen:

Export av jordbruksvaror och livsmedel (värde i jordbruksledet, milj kr nominellt)



Prisutvecklingen:

Prisutveckling, realt index (Genomsnittet 2010-2014 = 100)



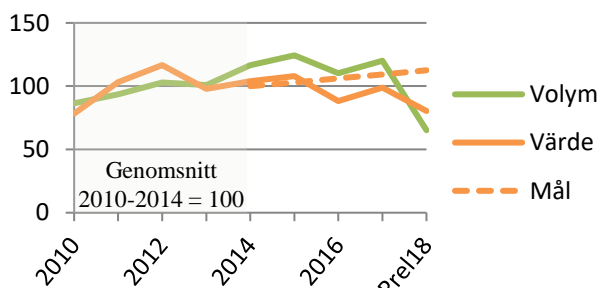
Spannmål

Lägsta skörden på över 50 år

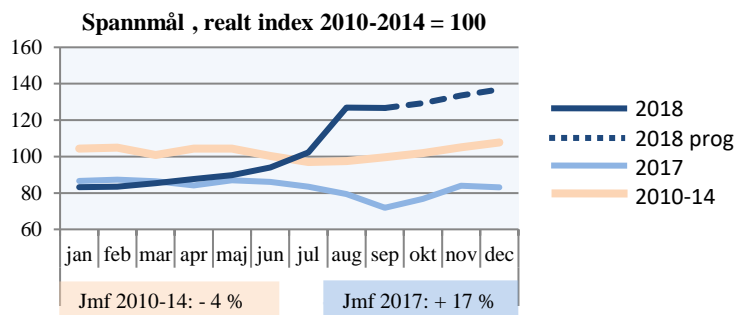
Jordbruksverkets preliminära skördeuppskattning anger att spannmålsskörden blev 3,2 miljoner ton. Lantmännens uppskattning ligger på samma nivå. Det är den lägsta skörden i Sverige sedan 1959. Sommarens torra har gjort att hektarskördarna i genomsnitt har blivit 30 till 40 procent lägre än normalt. Bristen på valfoder har dessutom medfört att mer spannmål än vanligt har ensilerats som grönfoder istället för att tröskas som spannmål.

Priset är fortfarande osäkert men det har varit en tydlig prisuppgång under sensommaren. Prognosen för 2018 blir därmed att priset hamnar strax under 2 kronor per kilo som ett vägt genomsnitt för alla spannmålsslag sett över hela 2018. Slår prognoserna för volym och pris in kommer det reala produktionsvärdet minska med 19 procent och hamna 20 procent under basåren 2010-14. Den låga skörden gör också att exporten av spannmål nästan uteblivit helt för årets skörd.

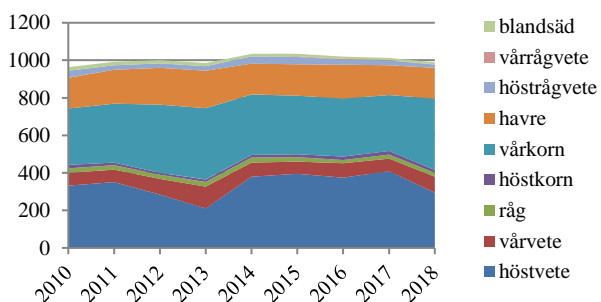
Värde (realt) och volym:



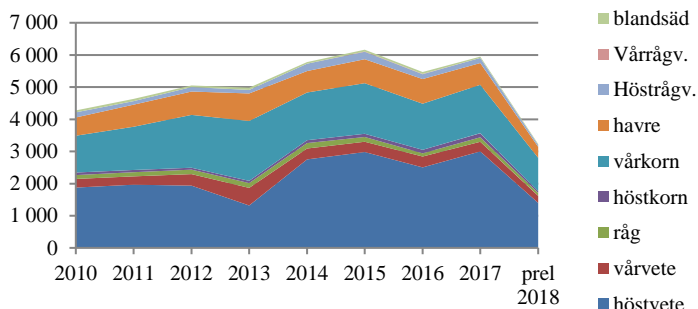
Prisutvecklingen:



Arealutvecklingen:

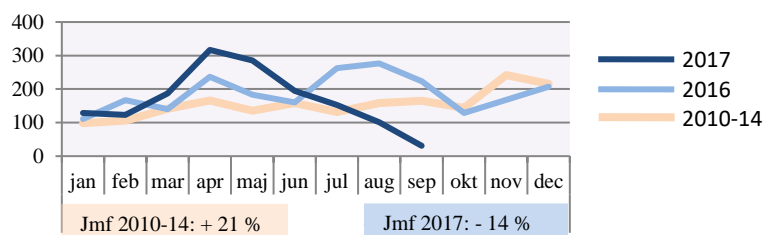


Volymutvecklingen:



Exportutvecklingen:

Export av spannmål och produkter därav
miljoner kr vid gård löpande priser



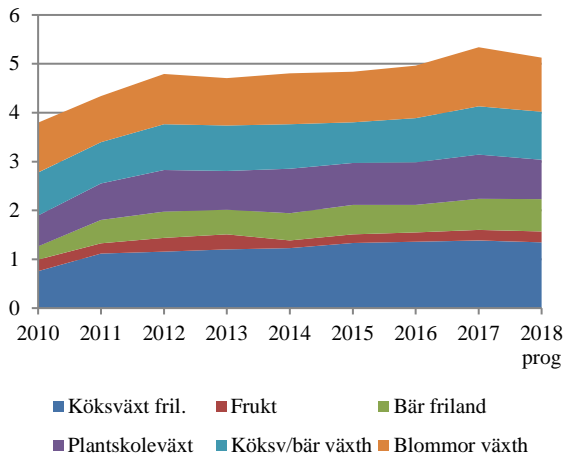
Grönsaker, frukt, bär samt prydnadsväxter

Rekordnivå 2017 men skördebortfall i år

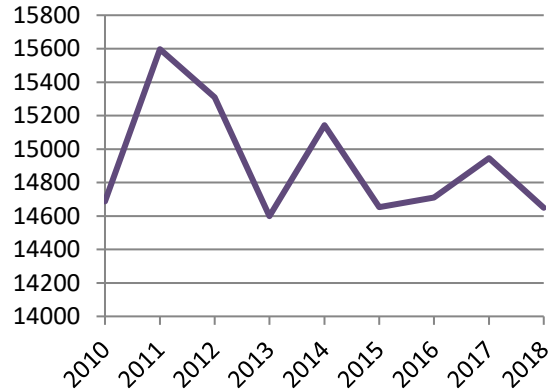
Nu när trädgårdsundersökningen för 2017 har kommit står det klart att värdet av produktionen blev högre än någonsin. Procentuellt var det krukväxterna som ökade mest tätt följt av frukt och bär. Räknat i pengar var det den växthusbaserade odlingen av köksväxter och bär som ökade mest. Sammantaget ökade det reala produktionsvärdet med 5 procent 2017.

Prognosen för 2018 är mycket osäker. Preliminära arealuppgifter visar på 2 procent minde areal med frilandsodling än 2017 vilket indikerar minskad volym. Torkan har dessutom medfört skördebortfall för dem som inte haft tillgång till bevattning. En första uppskattning indikerar att det handlar om 10 procent i skördebortfall sett över hela volymen. Priset för frukt och grönsaker har dock gått upp. Sammanlagt ger detta en prognos om något lägre realt produktionsvärde 2018. Det skulle då hamna 8 procent över basåren 2010-2014 vilket är strax under det generella målet på 12,6 procent för 2018.

Värdeutvecklingen: Milj kr

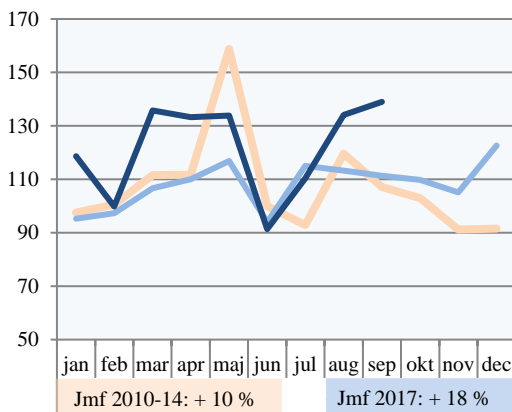


Arealutvecklingen: Friland (ha)

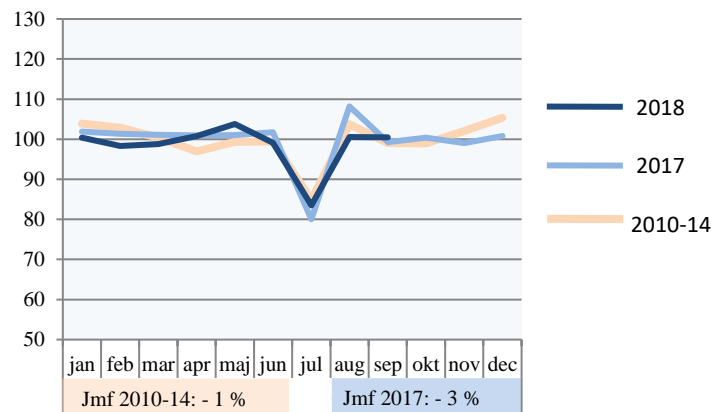


Prisutvecklingen:

Frukt o grönsaker, realt 2010-2014=100



Prydnadsväxter, realt 2010-2014 = 100

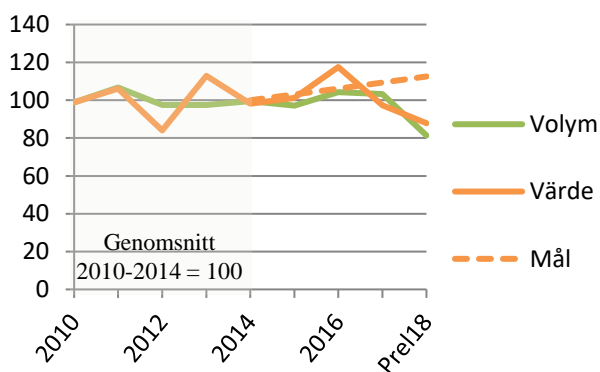


Potatis

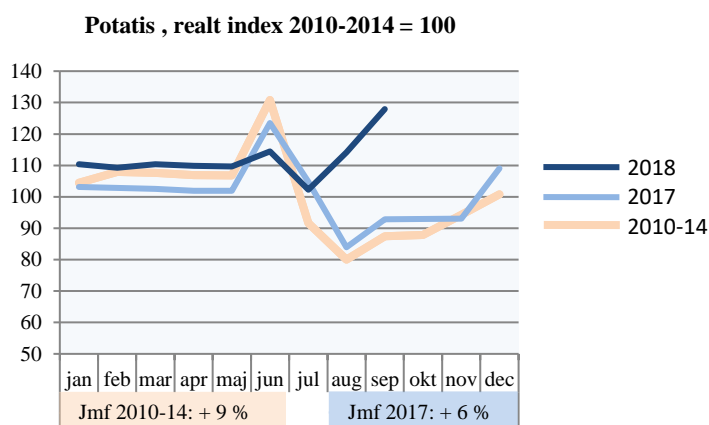
Låg skörd för all potatis, högre pris för matpotatis

Jordbruksverkets skördeuppskattning har inte kommit ännu men uppskattningar från branschen indikerar att torkan sänkt skörden med 20 procent. Lägre skörd har skapat en brist som gjort att priset för matpotatis har gått upp. I september låg priset till odlaren 1,20 kronor per kilo högre än året före, en ökning med 65 procent. Stärkelsepotatisen inte har gått upp i pris och det medför att prisökningen på matpotatisen inte räcker till för att väga upp volymtappet. Sammantaget ger detta en prognos om minskande realt produktionsvärde 2018. Värde hamnar då 10 procent under genomsnittet för basåren.

Värde (realt) och volym:



Prisutvecklingen:

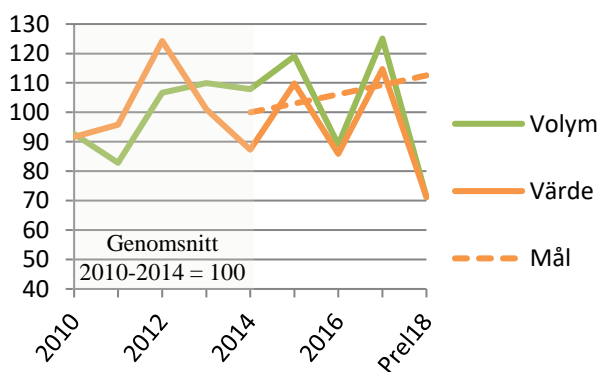


Oljeväxter

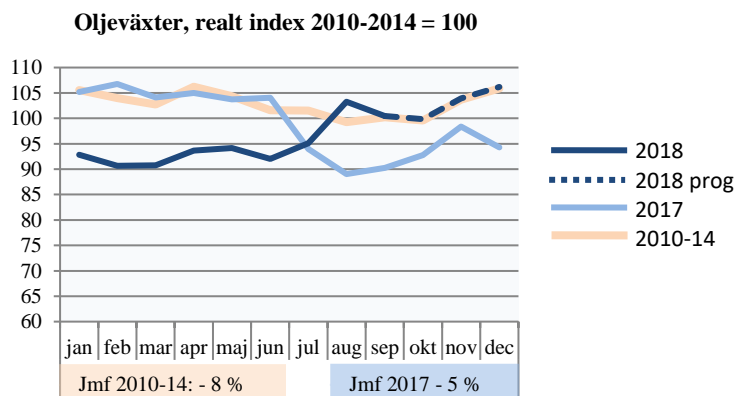
Lägre skörd på grund av torkan men något högre pris

Jordbruksverkets skördeprognos indikerar att skörden blev 215 000 ton. Detta är en minskning med 43 procent jämfört med 2017. Minskningen beror främst på torkan men även på att den odlade arealen är 8 procent mindre än förra året. Priset har varit lågt under första halvåret men steg tydligt i samband med årets skörd. Prognosen är att priset som genomsnitt över året blir 37 öre högre än förra året. Det reala produktionsvärdet beräknas ändå sjunka 40 procent och hamna långt under basåren.

Värde (realt) och volym, index:



Prisutvecklingen:

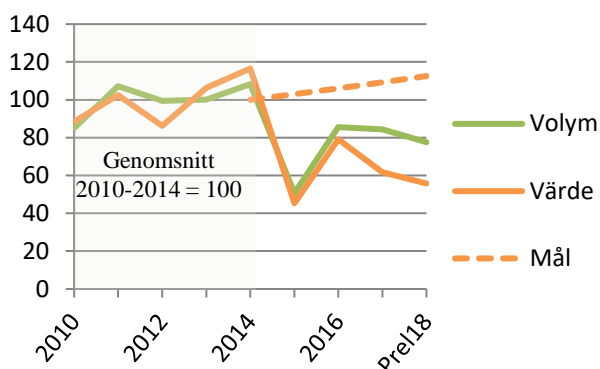


Sockerbetor

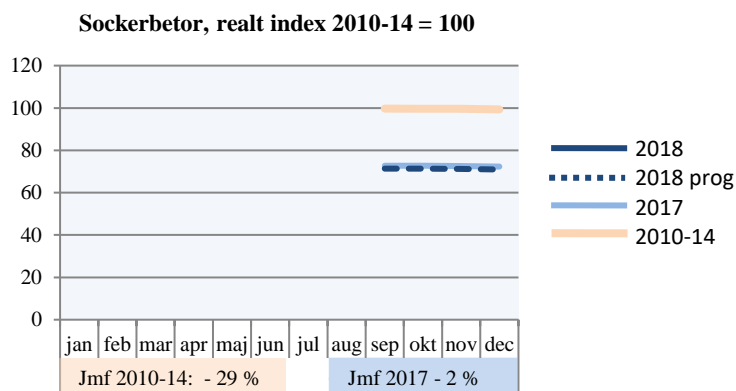
Oförändrat produktionsvärde på en låg nivå

Prognosen för sockerbetorna är mycket osäker. Torkan påverkar alla grödor men sockerbetorna har sannolikt klarat sig förhållandevis bra. Prognosen för 2018 bygger på en hektarskörd som är 10 procent lägre än genomsnittet de senaste fem åren vilket medför något lägre totalskörd än 2017. Priset är också osäkert. Jordbruksverkets uppgift för september indikerar en obetydlig ökning mot året före. Det reala produktionsvärdet beräknas då sjunka 9 procent och hamna 44 procent under basåren 2010-2014.

Värde (realt) och volym, index:



Prisutvecklingen:

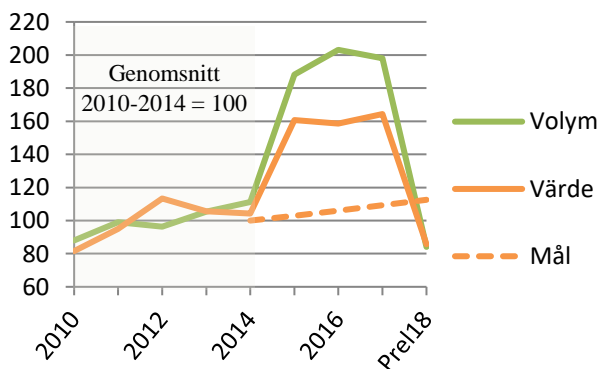


Proteingrödor

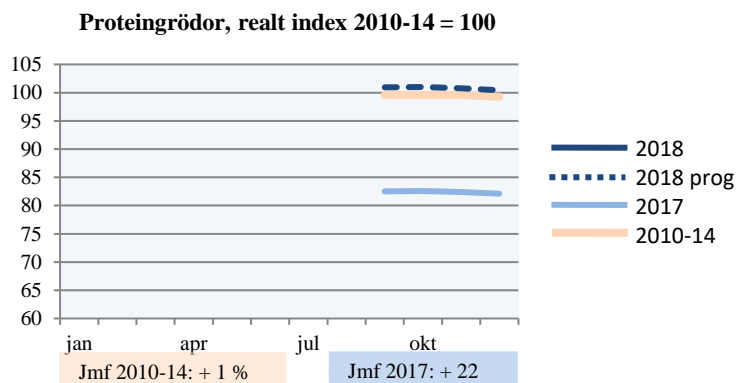
Halverad skörd 2018

Jordbruksverkets preliminära skördestatistik anger att skörden av foderärter och åkerbönor blev 81 000 ton. Det är mindre än hälften av nivån de senaste åren. Torkan har tagit hårt på skördenivåerna och mer areal än vanligt har ensilerats istället för att tröskas. Priset är också osäkert men de noteringar som finns indikerar att det är betydligt högre än 2017. Värdemässigt väger prisökningen inte upp volymtappet. Sammantaget prognostiseras därmed det reala produktionsvärdet minska med 48 procent 2018. Det hamnar då 15 procent lägre än basåren 2010-2014. Konservärterna ingår inte här.

Värde (realt) och volym, index:



Prisutvecklingen:

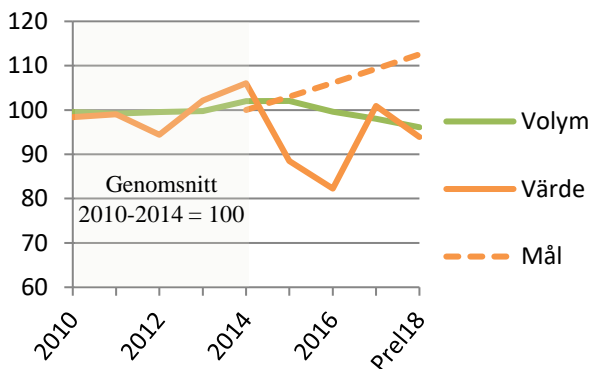


Mjök

Lägre pris och minskad volym

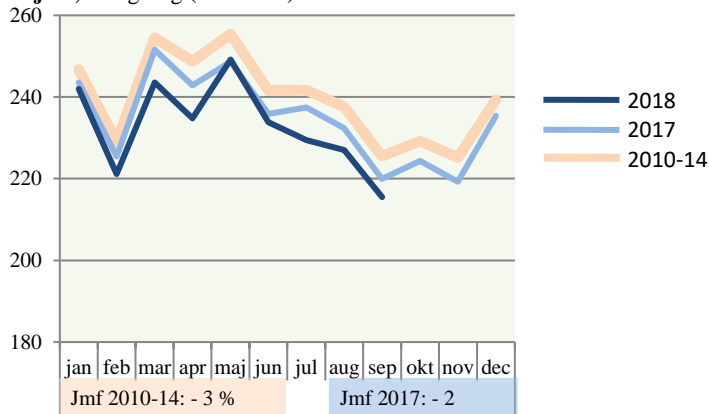
Priset för konventionell mjök har fortsatt vara lågt under tredje kvartalet. Räknat för de tre första kvartalerna handlar det om 5 procent lägre pris än samma tid 2017. Preliminära uppgifter, som bygger på Arla-noteringen, indikerar att priset har gått upp i oktober men sedan vikit ner i december. Priset har då aldrig nått upp till samma nivå som förra året. Prognosen för helåret 2018 är ett pris på 3,55 kr/kg vilket är 4 procent lägre än 2017. Invägningen minskar också. Under tredje kvartalet låg invägningen 3 procent lägre än samma period året före. Prognosen är att minskningen stannar på 2 procent för helåret men bristen på foder kan medföra att volymen minskar mer. Eftersom både pris och volym förväntas minska blir prognosen att det reala produktionsvärdet minskar med 7 procent 2018. Det hamnar då 6 procent under basåren 2010-2014. Mervärdet för den del av mjölken som är ekologisk prognostiseras också bli lägre 2018 än året före. Merpriset har varit lågt under sommaren och volymen kommer troligen minska med tanke på torkan och bristen på foder. Mervärdet redovisas dock under ekologiskt

Värde (realt) och volym, index:



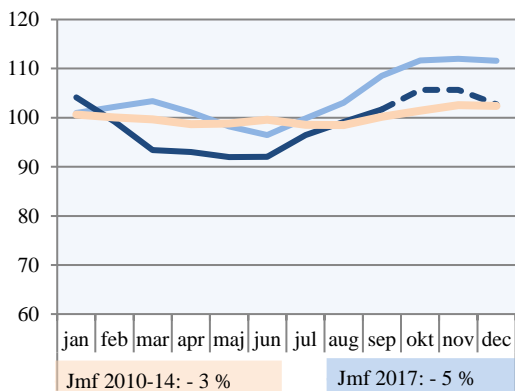
Volymutvecklingen:

Mjök, invägning (1 000 ton)



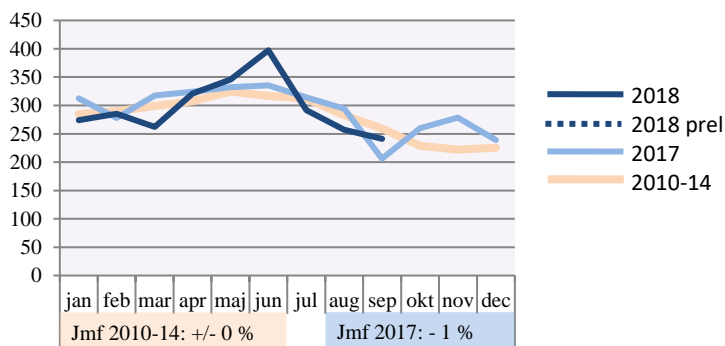
Prisutvecklingen:

Mjök, realt index 2010-2014 = 100



Exportutvecklingen:

Export av mjök och mjökprodukter
miljoner kr vid gård löpande priser



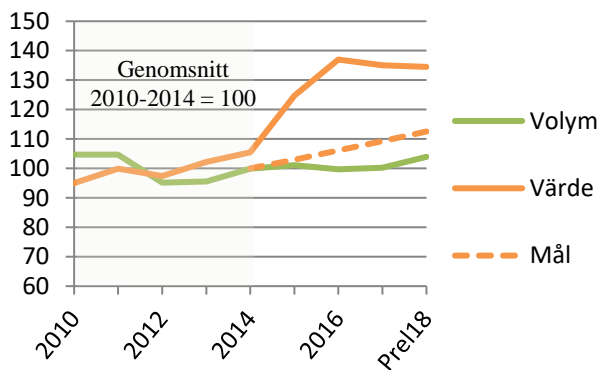
Nötkött

Svagt ökad volym men lägre pris

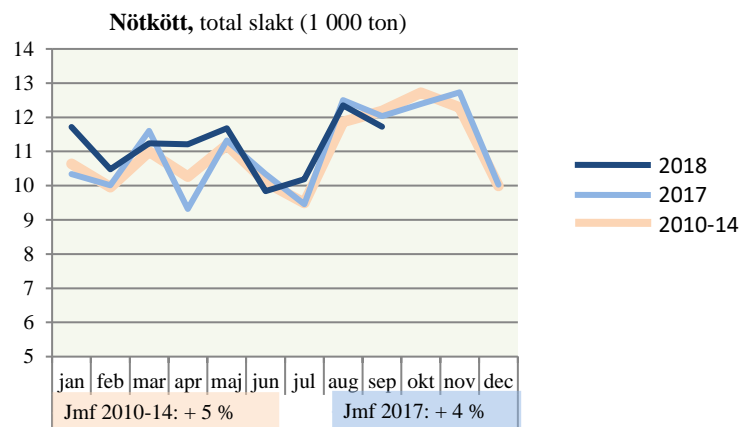
Torkan kommer att ha avgörande betydelse för produktionen av nötkött 2018. Slaktköerna är långa och läget är svårt att hantera för slakterierna. Den tydligaste förändringen i statistiken är att exporten av nötkött ökade kraftigt under augusti och september. En ökning med 1000 ton per månad. Motsvarande ökning syns inte i de slaktade volymerna. Både augusti och september hade lägre slaktvolym än samma månader året före. Räknat för de tre första kvartalen ligger ändå volymen 4 procent högre än 2017.

Priset på slaktdjur steg kraftigt 2015 och 2016 men under 2017 och 2018 har det varit en tydlig nedgång. Tredje kvartalet 2018 låg de reala priserna 5 procent lägre än året innan. Prognosen för hela 2018 är ett genomsnittligt pris strax under 42 kronor per kilo för allt nötkött. Det är 4 procent lägre än året innan när inflationen är beaktad. Priset beräknas sjunka något mer än vad volymen ökar. Prognosen för 2018 blir därmed ett oförändrat eller svagt minskat reall produktionsvärde jämfört med 2017. Värdet ligger då kvar 35 procent över basåren 2010-2014. Det är långt över det generella målet.

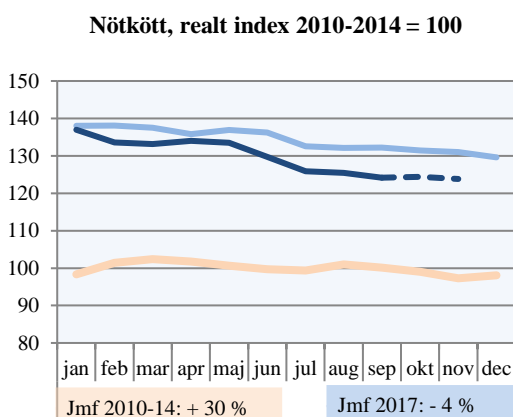
Värde (realt) och volym, index:



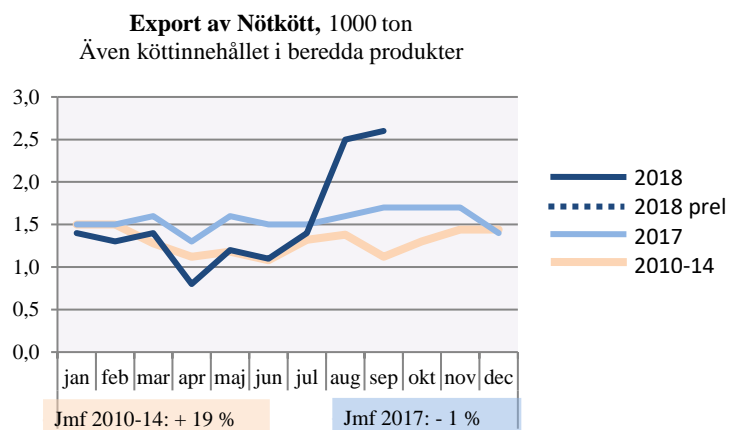
Volymutvecklingen:



Prisutvecklingen:



Exportutvecklingen:



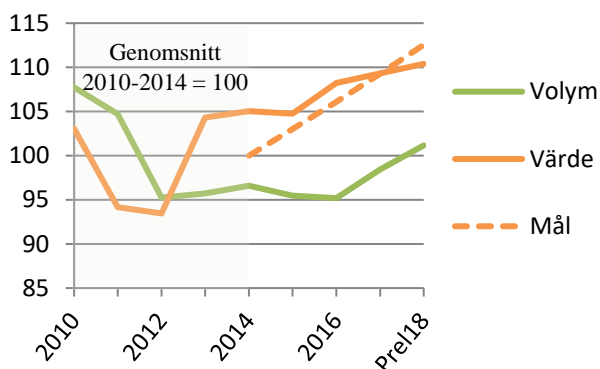
Griskött

Ökad volym ger tillväxt nu men dyrt foder pressar lönsamheten

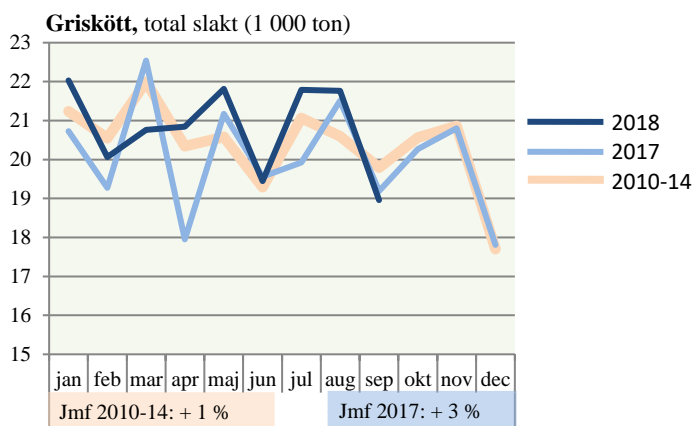
Under tredje kvartalet fortsatte volymen ligga 3 procent högre än under samma tid året före. Eftersom volymen har legat stadigt högre än 2017 blir prognosen att volymen ökar 3 procent för helåret 2018 jämfört med 2017. Volymen hamnar då 1 procent högre än under basåren 2010-2014.

Grispriset hade en stark utveckling flera år. Sedan 2017 har dock prisökningarna varit lägre än inflationen vilket medfört ett sjunkande realt pris. De preliminära uppgifterna för november indikerar att priset reallt sett nästan är nere på samma nivå som under basåren. Priset avser gris klass E och är ett vägt genomsnitt av priset från de större slakterierna. Sammantaget är prognosen för 2018 en real tillväxt på 1 procent. Det reala produktionsvärdet hamnar då 10 procent högre än basåren 2010-2014. Ökad slakt av suggor, minskad seminering och minskad försäljning av livdjur indikerar dock att volymen kommer att minska nästa år. Lönsamheten är hårt pressad av högt pris för foder och sjunkande produktpris.

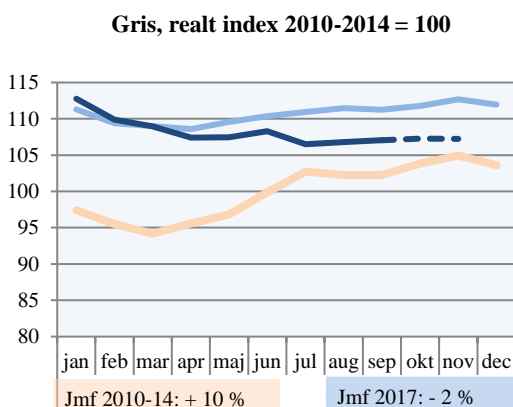
Värde (realt) och volym, index:



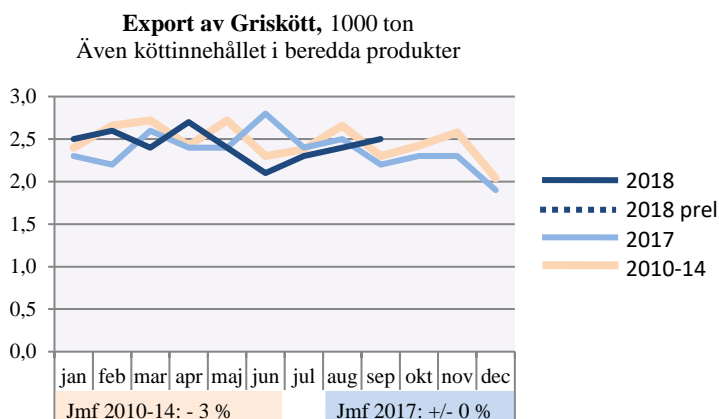
Volymutvecklingen:



Prisutvecklingen:



Exportutvecklingen:



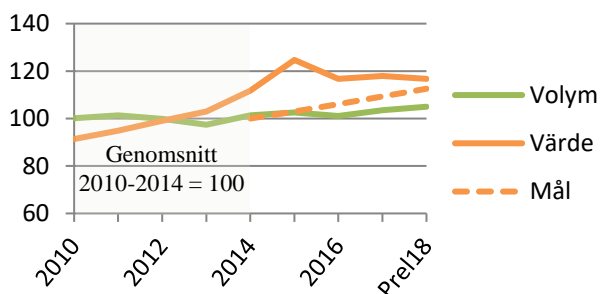
Lammkött

Ökad volym men lägre pris

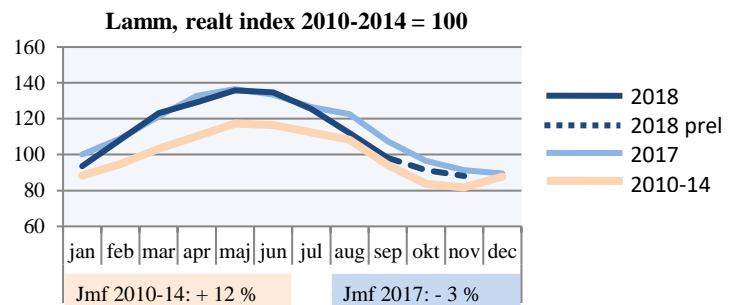
Volymökning på 1 procent som gällde under första halvåret har fortsatt under tredje kvartalet. Priset har däremot haft en svag utveckling och det i ett läge när priset för foder har ökat markant. Fram till och med juli steg priset för lammkött men inflationen var högre så reallt sett gick priset ner. I augusti och september förstärktes nedgången genom att priset var lägre än året innan även utan justering för inflationen. Det reala priset var då nästan nere på samma nivå som under basåren.

Prognosen för 2018 att volymen ökar 1 procent men att priset sjunker med 2 procent. Det reala produktionsvärdet sjunker i så fall med 1 procent och hamnar 17 procent högre än för basåren 2010-2014. Detta är ändå över det generella målet som är 12,6 procent på fyra år. Priserna som används är från veckostatistiken som skickas till EU avseende tunga lamm. De justerats sedan med inflationen.

Värde (realt) och volym, index:



Prisutvecklingen:



Kyckling

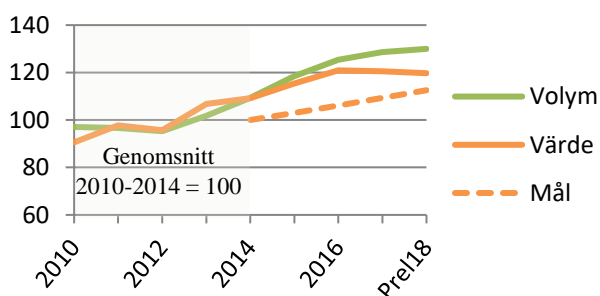
Troligen ökad volym men stor osäkerhet kring priset

Tillgången på data om kycklingproduktionen är mycket begränsad. Det saknas uppgifter om priset i den officiella statistiken. Istället används ett pris från Hushållningssällskapens produktionsgrenskalkyler på årsbasis. De löpande förändringarna månad för månad hämtas från prisutvecklingen för partipriset som rapporteras in till EU. Partipriset räknas om till producentpris med en procentsats som är fast under året.

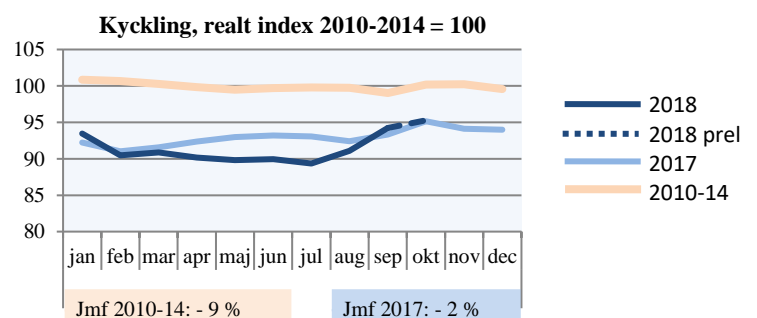
Partipriset steg något tredje kvartalet. I september kom det upp i samma nivå som året före även efter justering för inflationen. Ändå har partipriset legat 2 procent lägre än förra året före räknat som ett genomsnitt för de tre första kvartalerna. Det är dock oklart vilket genomslag det blivit i producentledet.

För tillfället finns det heller inga uppgifter om slaktad volym. Eftersom volymen ökat under lång tid blir prognosen att volymen fortsätter öka. Sammantaget beräknas ändå det reala produktionsvärdet sjunka med 1 procent 2018. Det hamnar då 20 procent över basåren, vilket är över målet.

Värde (realt) och volym, index:



Prisutvecklingen:



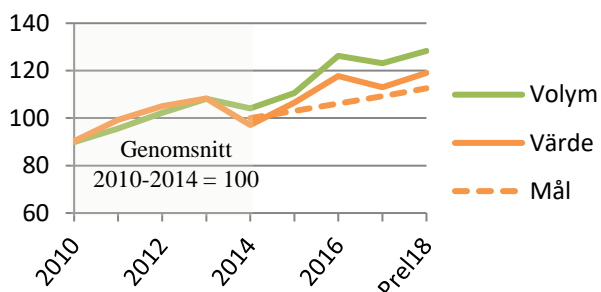
Ägg

Tecken på vikande produktion trots något högre pris

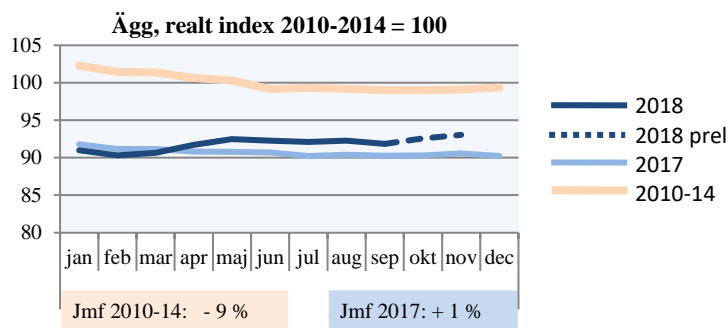
Första halvåret 2018 låg volymen 7 procent högre än samma tid året före. Ökningen hängde kvar i juli men i augusti och september låg volymen strax under året före. Frågan är om den uteblivna ökningen är ett första utslag av pressad lönsamhet på grund av högre kostnader för foder.

Det reala priset har sjunkit under lång tid men under andra kvartalet bröts trenden. Under tredje kvartalet låg priset kvar på en något högre nivå. Efter justering för inflationen handlade det om en ökning med 2 procent jämfört med tredje kvartalet 2017. Preliminära uppgifter indikerar att priset kan öka ytterligare under fjärde kvartalet. Ändå är det inte tillräckligt för att kompensera de högre kostnaderna för foder. Priset som används är ett viktat genomsnitt för priset för ägg från frigående höns och från höns i inredd bur. Mervärdet för produktionen av ekologiska ägg ligger separat. Sammantaget är prognosen att det reala produktionsvärdet ökar med 5 procent under 2018. Det hamnar då 17 procent högre än basåret.

Värde (realt) och volym, index:



Prisutvecklingen:

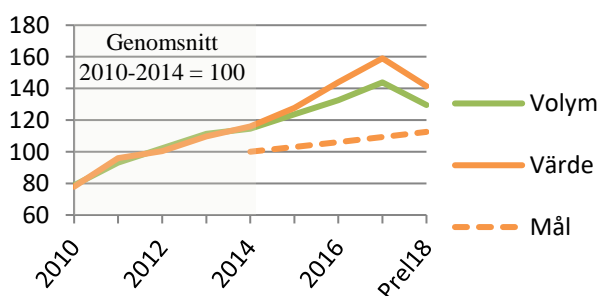


Ekologiskt

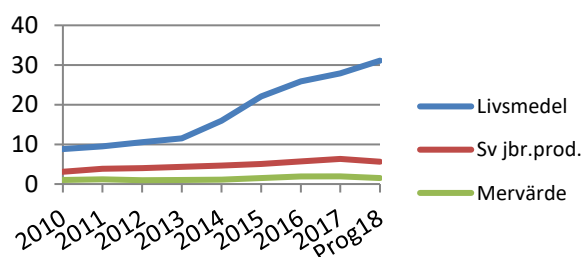
Sänkt produktion av ekologiskt i torkans spår

Produktionen av ekologiska produkter har också drabbats av torkan. Det finns inga officiella data ännu men sannolikt har skördarna minska på motsvarande sätt som i de totala skördeuppskattningarna. Invägningen av ekologisk mjölk har troligen också minskat. Sammantaget ger det en prognos om att volymen minskar med 10 procent under 2018. Det reala produktionsvärdet för ekologiska produkter beräknas minska ungefär lika mycket. Mervärdet beräknas minska mer. Orsaken är ett lågt merpris för ekologisk mjölk under sommaren. Utfallet är lite svårtolkat. Prisökningen för spannmål och andra vegetabilier under sensommaren väger upp det låga mjölkpriset när det gäller produktionsvärdet. Den bidrar dock inte till merpriset eftersom de konventionella produkterna gått upp lika mycket. Gapet mellan försäljningsvärdet hos den svenska bonden och till konsument beräknas öka. Brist på råvaror kan visserligen medföra lägre försäljning än i Ekowebs prognos från i vintras. Det lär inte dock handla om en nedgång utan om en något svagare ökning.

Värde (realt) och volym, index:



Marknaden för ekologiska produkter i olika led (miljarder kr)



Produktionsvärdets utveckling:

	Genomsnitt för basåren 2010-14			År 2017			Realt jfr med 2010-14	År 2018 Prognos			Realt jfr med 2010-14
	Mängd milj kg	Pris kr/kg	Värde milj kr	Mängd milj kg	Pris kr/kg	Värde milj kr		Mängd milj kg	Pris kr/kg	Värde milj kr	
Spannmål	4 955	1,49	7 382	5 950	1,26	7 524	-1%	3 231	1,93	6 237	-20%
Trädgård			6 325			7 205	10%			6 843	3%
Vallfoder	4 084	1,29	5 269	4 123	1,30	5 360	-2%	2 849	1,95	5 556	0%
Öv veget.			2 115			2 179	-1%			1 540	-31%
Mjök	2 874	3,45	9 917	2 817	3,68	10 353	1%	2 762	3,56	9 823	-6%
Nötkött	132	30,62	4 033	132	42,56	5 621	35%	137	41,69	5 706	34%
Griskött	245	14,95	3 656	241	17,12	4 121	9%	247	17,15	4 242	10%
Fjäderfä	115	9,44	1 089	149	9,15	1 359	21%	150	9,17	1 375	20%
Får, getter	4,1	39,15	159	4	46,10	194	18%	4	45,87	195	17%
Ägg	96	12,83	1 228	118	12,18	1 434	13%	123	12,55	1 540	19%
Ekologiskt			1 015			1 933	84%			1 555	45%
Småskaligt			683			995	41%			1 079	50%
TOTALT			42 872			48 280	9%			45 694	1%

Volymutvecklingen:

	Kvartal 3 2018 (1000 ton)	Ändr. jämfört med kvartal 3 2017	Prognos för 2018 (1000 ton)	Utfall 2017 (1000 ton)	Förändring enligt prognos
Spannmål			3 231	5 950	-46%
Potatis			672	853	-21%
Mjök	672	-3%	2 762	2 817	-2%
Nötkött	34	1%	137	132	4%
Griskött	63	3%	247	241	3%
Kyckling	-	-	150	149	1%
Lammkött	1	1%	4,3	4,2	1%
Ägg	31	2%	123	118	4%

Real prisutveckling:

Produkt	Kvartal 3 2018			Produktions- medel	Kvartal 3 2018		
	Kv3-18/ Kv2-18	Hittills18/ motsv17	Hittills jfr 2010-14		Kv3-18/ Kv2-18	Hittills18/ motsv17	Hittills jfr 2010-14
Spannmål	31%	17%	-4%	Utsäde	1%	-5%	-10%
Industrigrödor	2%	-2%	11%	Energi	4%	9%	3%
Frukt/grönsak.	7%	14%	10%	Gödning	5%	6%	-5%
Potatis	3%	10%	9%	Växtskydd	-1%	-1%	12%
Blom./plantsk.	-6%	-1%	-1%	Veterinär	2%	6%	13%
Nötkreatur	-5%	-4%	30%	Djurfoder	12%	6%	5%
Gris	-1%	-2%	10%	Uh utrustning	0%	-1%	3%
Får och getter	-16%	-3%	12%	Uh byggnader	0%	0%	3%
Fjäderfä	2%	-2%	-9%	Övr löpande	8%	3%	6%
Mjök	7%	-5%	-3%	Maskiner	0%	3%	11%
Ägg	0%	1%	-9%	Byggnader	0%	1%	2%
TOTALT	12,8%	3,4%	6,1%	Totalt	5,0%	3,7%	4,1%

Exportutvecklingen:

Värde i primärledet

	Juli-Sept 2018 (milj kr)	Ändr. jämfört med Juli-Sept 2017	Real ändring hittills under 2018	Real ändring hittills jämfört med 2010-14
Spannmål och varor därav	284	-63%	-15%	15%
Frukt och köksväxter	73	1%	-3%	13%
Oljefrön, oljor och fetter	16	-72%	-49%	-15%
Mjök, mejeriprod. & ägg	365	-3%	-3%	-4%
Djur, kött och köttvaror	207	16%	10%	34%
Öv. livsmedelsprodukter	108	5%	8%	13%
Total	1 053	-32%	-7%	10%