

Uppföljning av LRFs strategiska mål

Kvartalsrapport – Kvartal 4, 2018

Mål:

- Det reala produktionsvärdet för livsmedel skall växa med 3 procent per år i primärledet. ●
Målet är ändrat från 1 procent till 3 procent i och med att LRF har höjt ambitionen i de strategiska målen.

Produktionsvärde: Stort bortfall efter sommarens torka

Torkan präglar utfallet 2018. Skörden av spannmål blev den lägsta på över 50 år. Många andra grödor fick skördebortfall på 10 till 40 procent. Invägningen av mjölk har också minskat medan slakten har ökat. De låga skördarna har i många fall skapat en brist som gjort att priserna har gått upp. Även de internationella priserna har stigit eftersom torkan drabbat många länder. Högre pris uppväger delvis volymtapet när produktionsvärdet beräknas men det ger inte samma effekt på lönsamheten. Högt pris på spannmål och vallfoder innebär även högre kostnader eftersom mycket används som foder och utsäde. De högre kostnaderna beaktas inte i produktionsvärdet men de påverkar ändå lönsamheten. Det preliminära resultatet för 2018 är att produktionsvärdet minskade sex procent jämfört med 2017 och hamnade tre procent över basåren. Det är långt under målet som är 12,6 procent för 2018.

Volym: Låg skörd på grund av torkan

Jordbruksverkets preliminära skördeuppskattning anger att spannmålsskörden blev 3,3 miljoner ton. Det är den lägsta skörden i Sverige sedan 1959. Enligt samma källa blev skörden av oljeväxter 42 procent lägre än 2017 och skörden av proteingrödor mindre än hälften mot vad den varit de senaste åren. När det gäller potatis minskade skörden med 16 procent och för sockerbetor med 14 procent.

Slakten har ökat något under 2018. Nöt och gris ökade med 4 procent och lamm med 5 procent. Den ökade slakten består i huvudsak av hondjur vilket indikerar att ökningen snarare är en utslaktning än en bestående produktionsökning. Invägningen av mjölk minskade med 2 procent 2018. Hur stor del av förändringarna som beror på torkan är dock svårt att avgöra. Förändringarna i slakt och mjölkinvägning var lika stora i början av året, innan torkan slog till, som i slutet av året.

Priser: Högre priser på vegetabilier efter torkan

Torkan har lämnat tydliga spår i prisstatistiken. Spannmål, oljeväxter, proteingrödor, vallfoder, frukt, bär, grönsaker och matpotatis hade klart högre priser under hösten än samma tid året före. Ökningen är en direkt effekt av brist på marknaden och då inte bara i Sverige utan även i många andra länder. Industrigrödor, sockerbetor och stärkelsepotatis fick inte samma lyft. Mjölk och kött hade lägre priser under 2018 än året före och då särskilt i slutet av året. Äggen hade något högre pris än året före men inte tillräckligt mycket för att kompensera för dyrare foder.

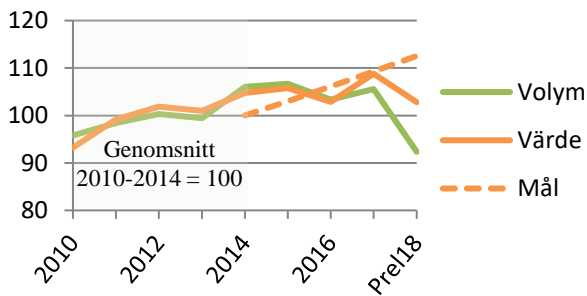
Priserna för produktionsmedel har totalt sett gått upp med 5 procent under 2018. Prisökningarna har varit störst för foder, energi och gödning. Kombinationen av dyrare foder och lägre pris på kött och mjölk har skapat stora problem för producenterna.

Export: Kraftigt minskat exportvärde

Värdet av exporten har minskat kraftigt under 2018 och då särskilt under andra halvåret. Även här är torkan den enskilt största förklaringen. I samband med skörden brukar det vara en betydande export av spannmål och oljeväxter. Denna export har nästan uteblivit i år. Exporten av kött och levande djur har däremot ökat. Sannolikt även det som en effekt av torkan.

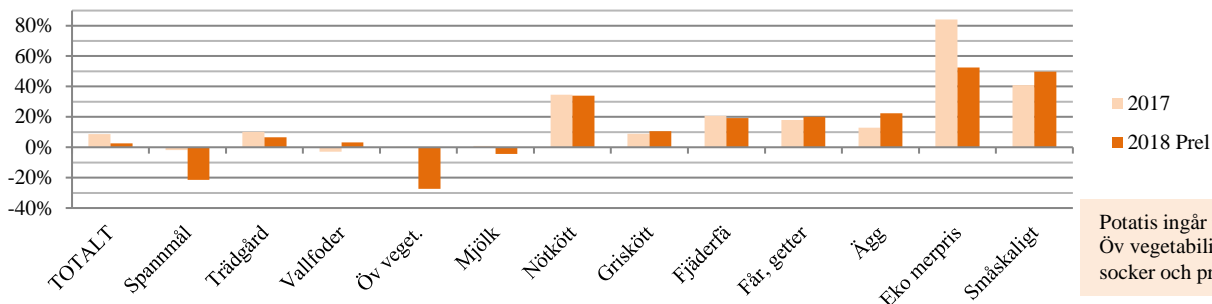
Sammantaget var bortfallet 677 miljoner kronor under 2018. Det är en minskning med 14 procent när även inflationen är borträknad. Det reala exportvärdet ligger därmed 4 procent lägre än under basåren 2010-2014. Detta när värdena räknats om till jordbruksledet genom en schablonmässig rensning från produkter utan svensk råvara och från förädlingsvärden som stannar i förädlingsledet.

Värde (realt) och volym, index:



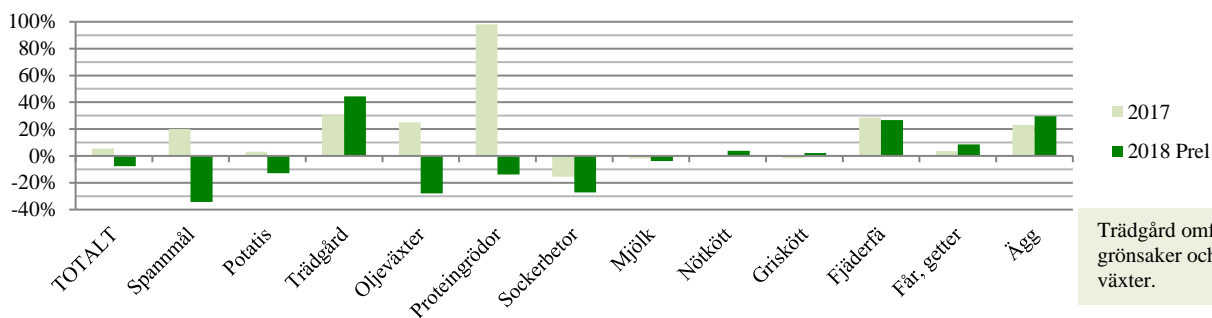
LRFs strategiska mål startar i ett genomsnittligt värde för åren 2010-2014. Detta ligger som index hundra i diagrammet. 2014 var både värdet och volymen högre än genomsnittet för perioden vilket innebär att måluppfyllelsen var god i startpunkten. Från 2014 och framåt är målet att det reala värdet skall öka med 3 procent per år. Räknat med en ränta på ränta effekt innebär det att målet är 12,6 procent för 2018 jämfört med basåren. Det har inte uppnåtts. Den svåra torkan är den enskilt viktigaste orsaken till lågt värde 2018.

Produktionsvärdets utveckling jämfört med basåren 2010-2014:



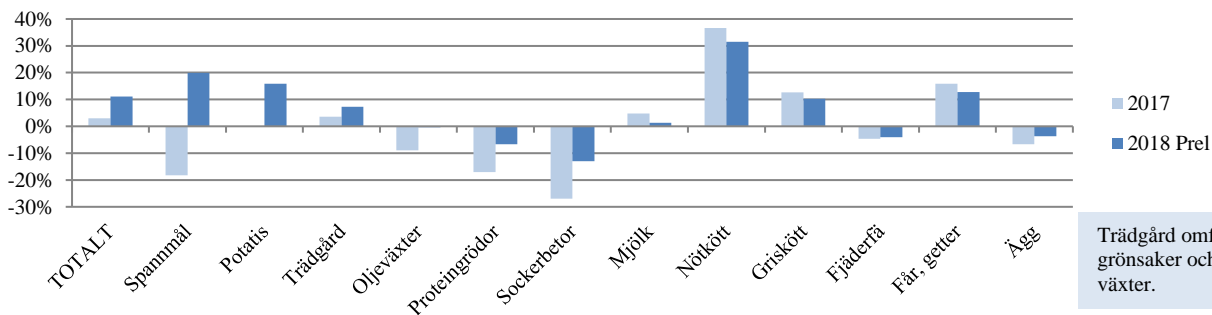
Potatis ingår i trädgård. Öv vegetabilier är oljeväxter, socker och proteingrödor

Volymutvecklingen jämfört med basåren 2010-2014:



Trädgård omfattar frukt, bär, grönsaker och prydnadsväxter.

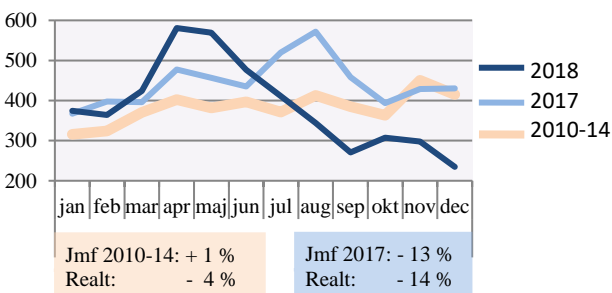
Real prisutvecklingen jämfört med basåren 2010-2014:



Trädgård omfattar frukt, bär, grönsaker och prydnadsväxter.

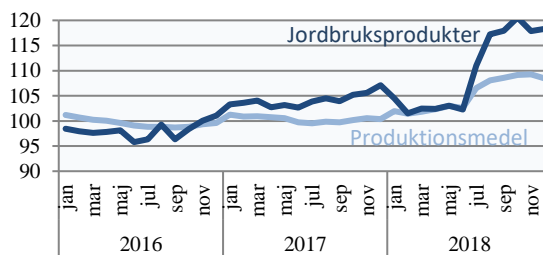
Exportutvecklingen:

Export av jordbruksvaror och livsmedel (värde i jordbruksledet, milj kr nominellt)



Prisutvecklingen:

Prisutveckling, reall index (Genomsnittet 2010-2014 = 100)



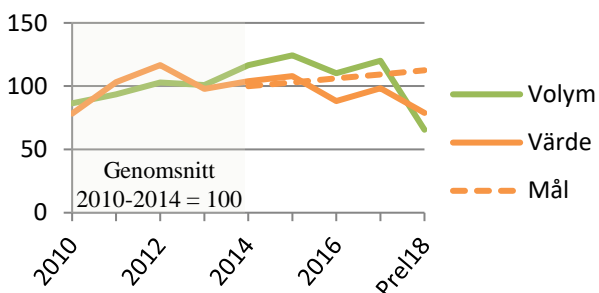
Spannmål

Lägsta skörden på över 50 år

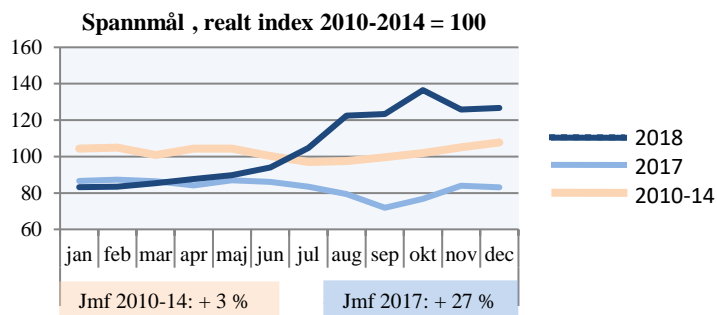
Jordbruksverkets preliminära skördeuppskattning anger att spannmålsskörden blev 3,3 miljoner ton. Det är den lägsta skörden i Sverige sedan 1959. Sommarens torra har gjort att hektarskördarna i genomsnitt har blivit 30 till 40 procent lägre än normalt. Bristen på vallfoder har dessutom medfört att mer spannmål än vanligt har ensilerats som grönfoder istället för att tröskas som spannmål.

Eftersom torkan drabbade många länder steg priserna för spannmål under sensommaren. Räknat som vägt genomsnitt för hela året blev priset 62 öre högre än 2017. Detta enligt jordbruksverkets officiella statistik där det lägre priset i början av året drar ner nivån. Här uppstår en skillnad mot Jordbruksverkets EAA-kalkyl där priset gäller skördeår. Sammantaget medför förändringarna av volym och pris att det reala produktionsvärdet minskade med 21 procent vilket motsvarar 1,4 miljarder kronor. Den låga skörden har också medfört att exporten av spannmål nästan uteblivit helt för årets skörd.

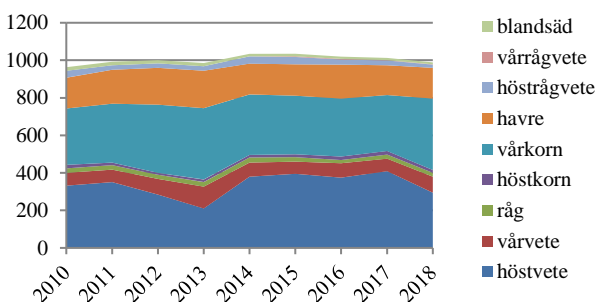
Värde (realt) och volym:



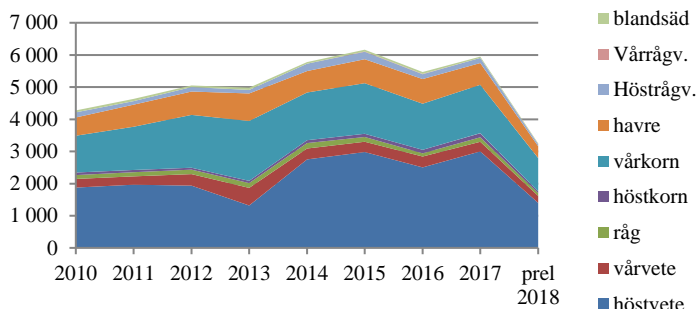
Prisutvecklingen:



Arealutvecklingen:

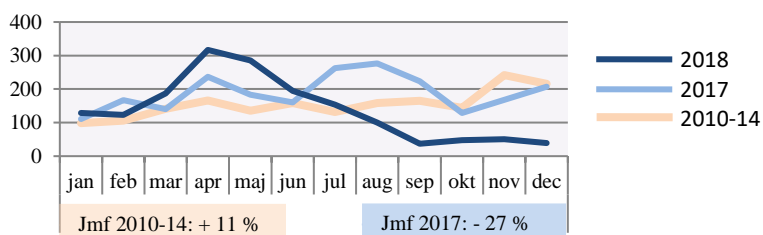


Volymutvecklingen:



Exportutvecklingen:

Export av spannmål och produkter därav
miljoner kr vid gård löpande priser



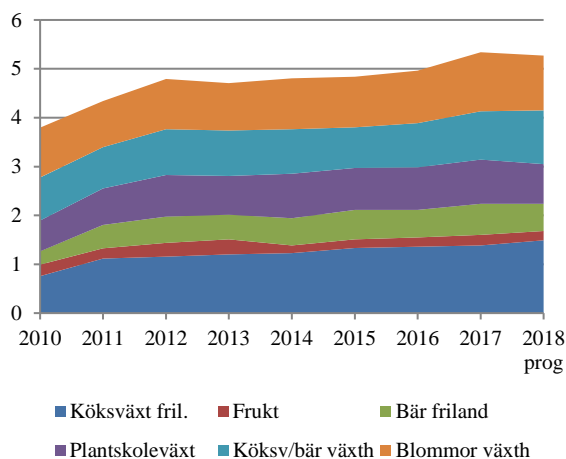
Grönsaker, frukt, bär samt prydnadsväxter

Låg skörd av grönsaker men bättre för frukt

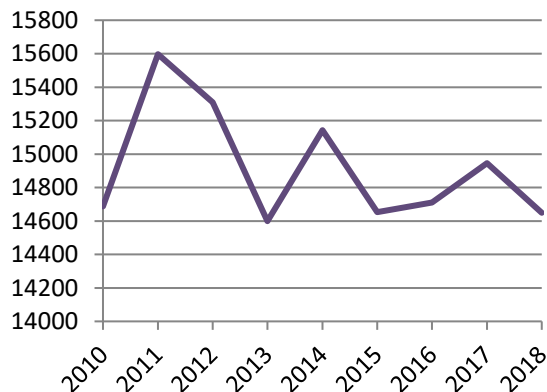
Prognosen för 2018 är mycket osäker. Preliminära arealuppgifter visar på 2 procent mindre areal med frilandsodling än 2017 vilket indikerar minskad volym. Torkan har dessutom medfört skördebortfall för dem som inte haft tillgång till bevattning. Jordbruksverket uppskattar i sin EAA-kalkyl att skörden av köks- och plantskoleväxter minskat med 10 procent. Skörden av frukt och bär har å andra sidan bedömts vara 12 procent högre än förra året i EAA-kalkylen. Dessa uppskattningar används även här.

Priset för frukt och grönsaker har gått upp under 2018 medan priset för prydnadsväxter är oförändrat mot 2017. Sammanlagt ger detta en prognos om att det reala produktionsvärdet minskade med 4 procent 2018. Det beräknas då hamna 11 procent över basåren 2010-2014 vilket är strax under det generella målet på 12,6 procent för 2018. Nominellt har produktionsvärdet stigit mer vilket framgår av diagrammet nedan men en del av ökningen är kopplad till inflationen.

Värdeutvecklingen: Milj kr

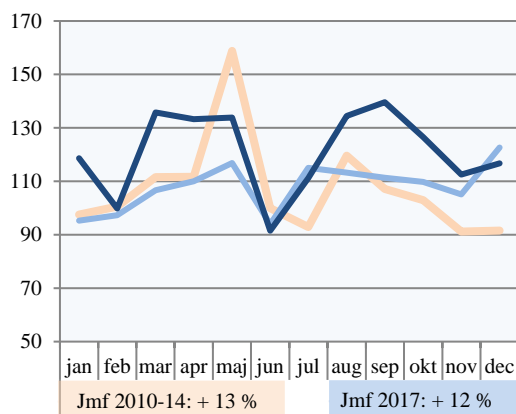


Arealutvecklingen: Friland (ha)

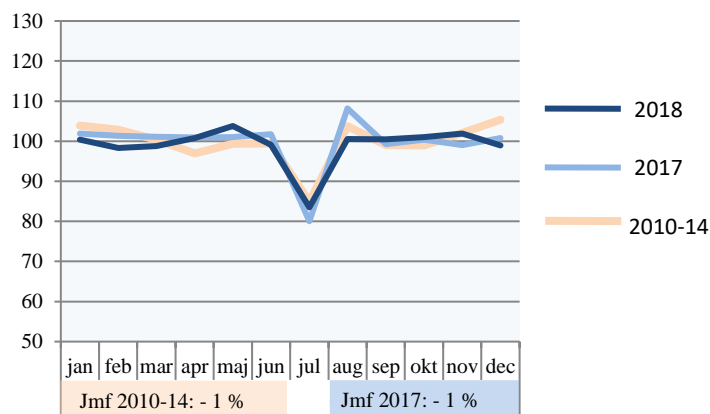


Prisutvecklingen:

Frukt o grönsaker, reallt 2010-2014=100



Prydnadsväxter, reallt 2010-2014 = 100

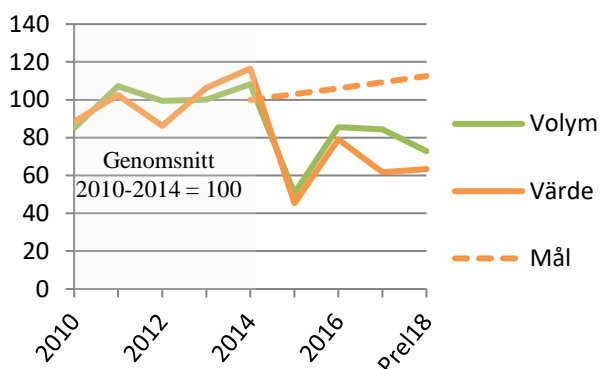


Sockerbeter

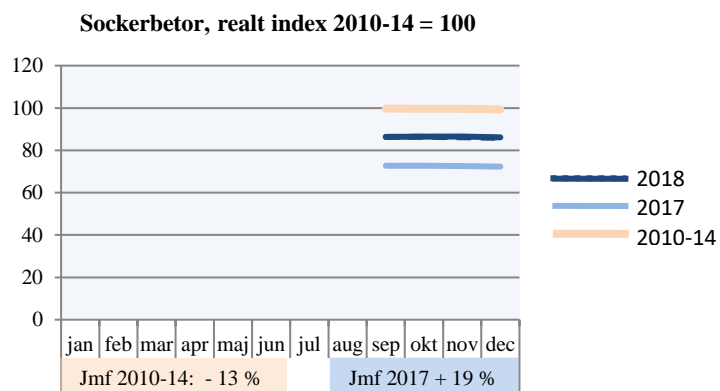
Lägre skörd men ett något högre pris räddar produktionsvärdet

Torkan har påverkat alla grödor men sockerbeterna har klarat sig förhållandevis bra. Enligt skörde-data från Nordic Sugar blev skörden 14 procent lägre än 2017. Värde-mässigt vägs volymtappet upp av ett högre pris. Enligt Hushållningssällskapetets efterkalkyler för södra Sverige blev priset 5 öre högre per kilo sockerbeta än 2017. Detta efter justering för olika tillägg och avdrag. Totalt beräknas det reala produktionsvärdet ha ökat med 3 procent. Det hamnade ändå 36 procent under basåren 2010-2014.

Värde (realt) och volym, index:



Prisutvecklingen:

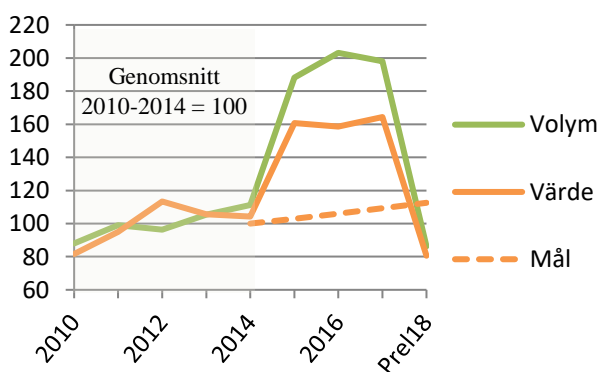


Proteingrödor

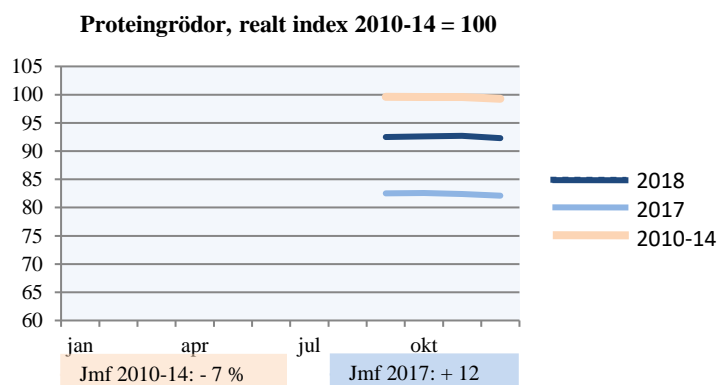
Halverad skörd 2018

Jordbruksverkets preliminära skörde-statistik anger att skörden av foderärter och åkerbönor blev 84 000 ton. Det är mindre än hälften av nivån de senaste åren. Torkan har tagit hårt på skördenivåerna och mer areal än vanligt har ensilerats istället för att tröskas. Priset är osäkert men Lantmännens poolpris steg med 25 öre 2018. Värde-mässigt väger prisökningen inte upp volymtappet. Istället minskade det reala produktionsvärdet med 160 miljoner kronor eller 49 procent 2018. Det hamnar då 13 procent lägre än basåren 2010-2014. Konservärterna ingår inte här.

Värde (realt) och volym, index:



Prisutvecklingen:



Mjolk

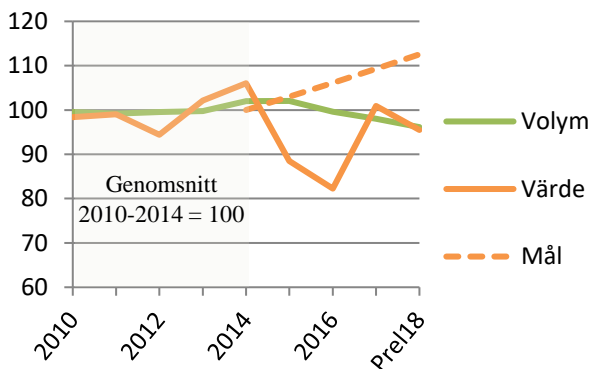
Lägre pris och minskad volym

Priset för konventionell mjölk gick upp under fjärde kvartalet men inte till samma nivå som 2017. Räknat som ett genomsnitt för hela 2018 blev priset 3,62 kronor per kilo för konventionell mjölk. Det är 4 procent lägre än 2017 när inflationen är borträknad.

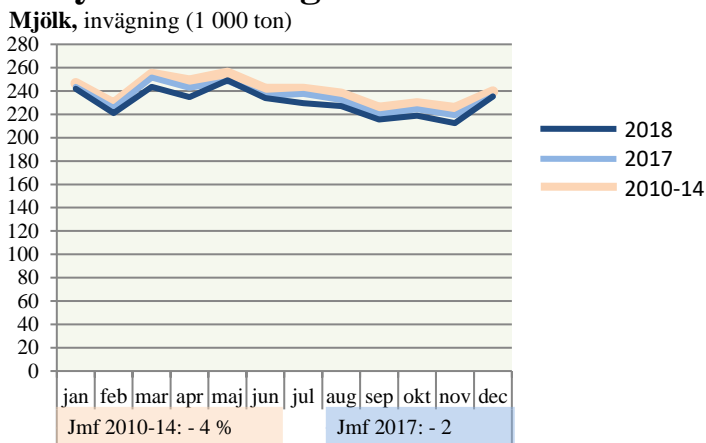
Invägningen har minskat med 2 procent under 2018. Det ligger nära till hands att förklara minskningen med torkan men huvuddelen har andra förklaringar. Nedgången på två procent har legat stabilt över hela året och redan 2017 minskade invägningen med 2 procent jämfört med 2016. Huvudförklaringen till nedgången torde därmed vara att lönsamheten varit svag under en längre tid.

Eftersom både pris och volym har minskat sjönk det reala produktionsvärdet med 5 procent 2018. Det hamnade då 4 procent under basåren 2010-2014. Mervärdet för den del av mjölken som är ekologisk blev också lägre 2018 än året före. Merpriset har varit lågt under hela 2018 och speciellt tydligt under sommaren. Mervärdet redovisas dock under ekologiskt.

Värde (realt) och volym, index:

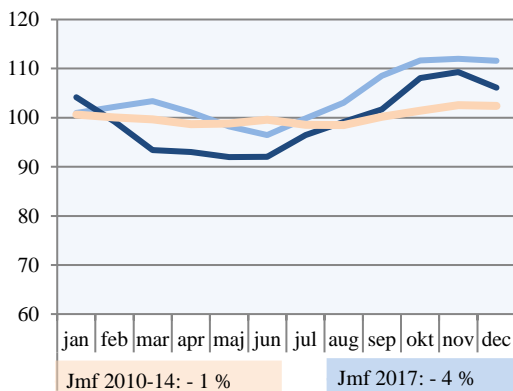


Volymutvecklingen:



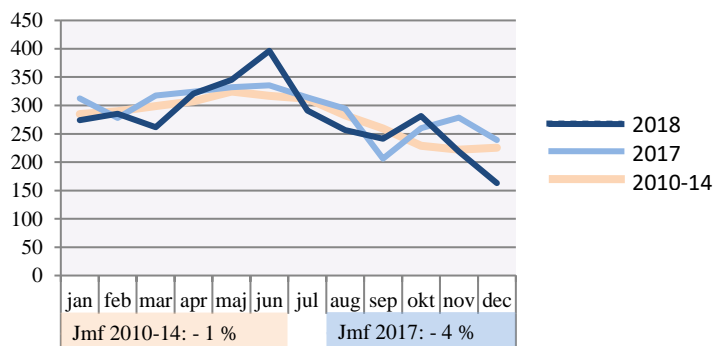
Prisutvecklingen:

Mjolk, realt index 2010-2014 = 100



Exportutvecklingen:

Export av mjolk och mjolkprodukter
miljoner kr vid gård löpande priser

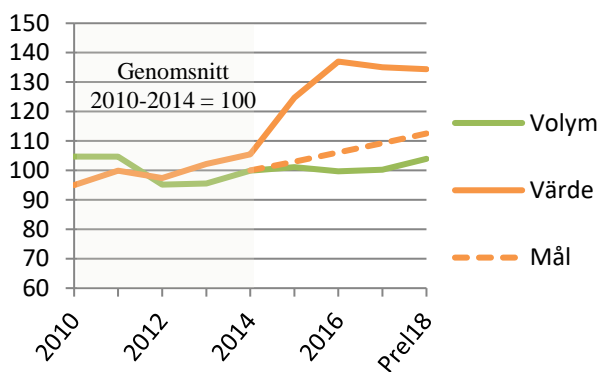


Nötkött

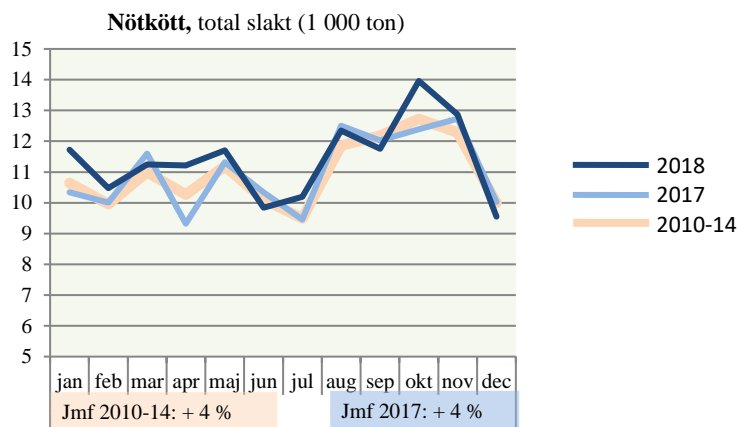
Ökad volym, långa slaktköer och lägre pris

Torkan har haft en avgörande betydelse för produktionen av nötkött 2018. Under hösten har slaktköerna varit långa och läget har varit svårt att hantera för slakterierna. Den tydligaste förändringen i statistiken är att produktionen av nötkött ökade med 4 procent under 2018 jämfört med 2017. Hur mycket av detta som verkligen beror på torkan är dock svårt att avgöra. Ökningen var de facto större under första halvåret (5 procent) än under andra halvåret när effekten av torkan kom (3 procent). Ökningen består nästan uteslutande av hondjur. Det indikerar att ökningen snarare beror på utslaktning än på en verklig produktionsökning. Priset på slaktdjur steg kraftigt 2015 och 2016 men under 2017 och 2018 har det varit en tydlig nedgång. Räknat som ett genomsnitt för 2018 låg de reala priserna 4 procent lägre än året innan. Noga räknat har priset sjunkit något mer än vad volymen ökat. Det reall produktionsvärde har därmed minskat svagt jämfört med 2017. Värdet ligger då 34 procent över basåren 2010-2014. Det är ändå långt över det generella målet.

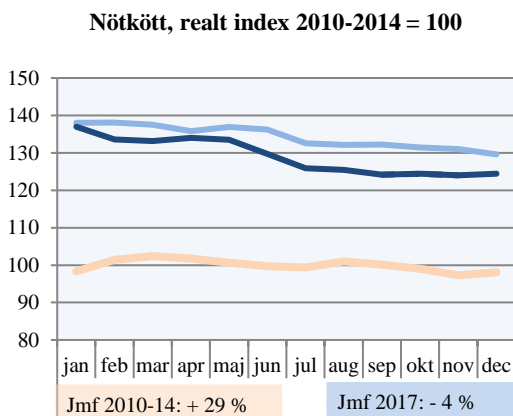
Värde (realt) och volym, index:



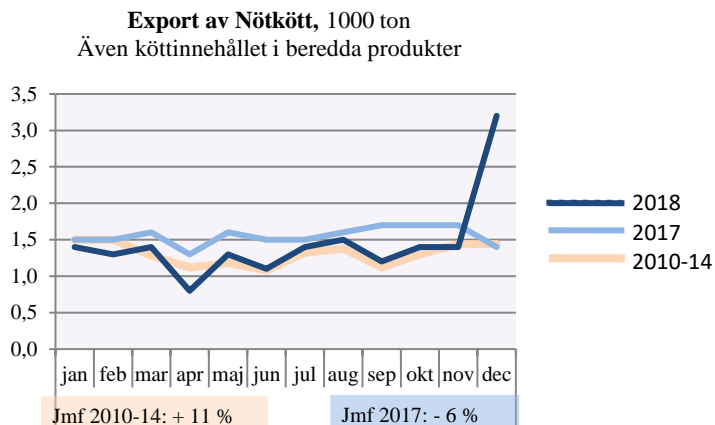
Volymutvecklingen:



Prisutvecklingen:



Exportutvecklingen:



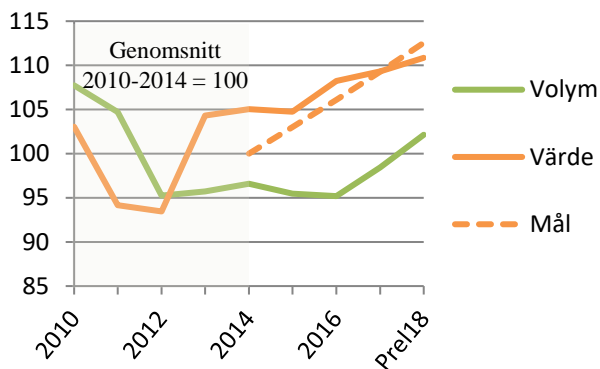
Griskött

Ökad volym ger tillväxt nu men dyrt foder pressar lönsamheten

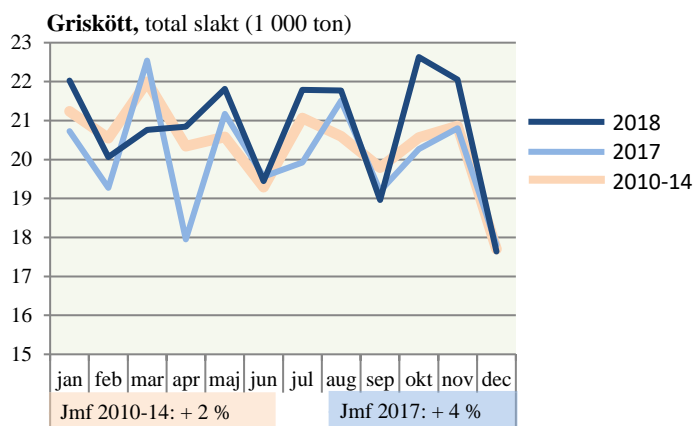
Under fjärde kvartalet fortsatte volymen öka och låg 6 procent högre än under samma tid året före. Räknat för hela året innebär det att volymen har ökat med 4 procent. Det är 2 procent högre än under basåren 2010-2014. Grispriset har haft en stark utveckling i flera år. Sedan 2017 har dock prisökningarna varit lägre än inflationen vilket medfört ett sjunkande realt pris. Under fjärde kvartalet var priset realt sett nästan nere på samma nivå som under basåren. Samtidigt har kostnaderna för foder ökat kraftigt på grund av torkan. Priset avser gris klass E och är ett vägt genomsnitt av priset från de större slakterierna.

Sammantaget blev det en real tillväxt på 1 procent under 2018. Det reala produktionsvärdet hamnade då 11 procent högre än basåren 2010-2014 vilket är något under det generella målet. Ökad slakt av suggor, minskad seminering och minskad försäljning av livdjur indikerar dock att volymen kan komma att minska nästa år. Lönsamheten är hårt pressad av högt pris för foder och sjunkande produktpris.

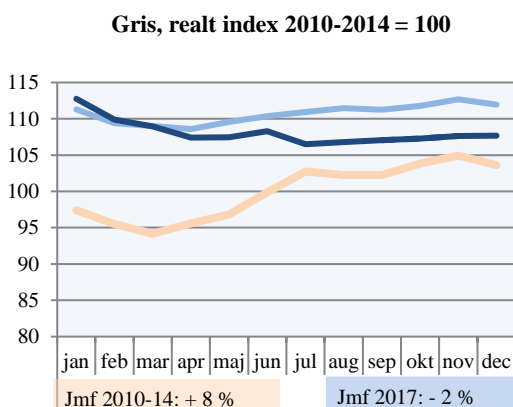
Värde (realt) och volym, index:



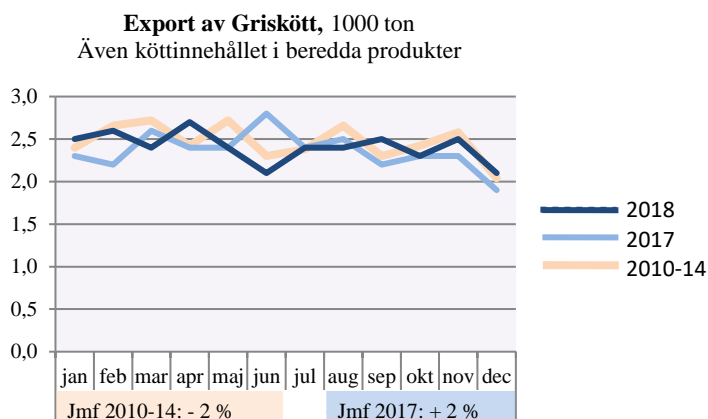
Volymutvecklingen:



Prisutvecklingen:



Exportutvecklingen:



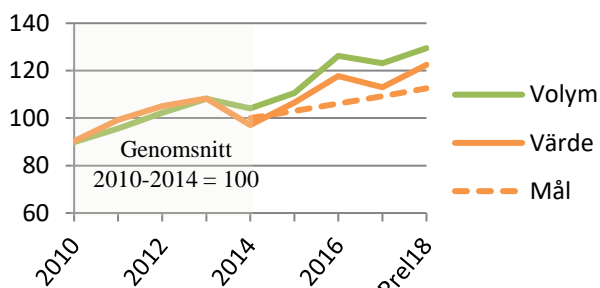
Ägg

Ökad volym och något högre pris gav real tillväxt

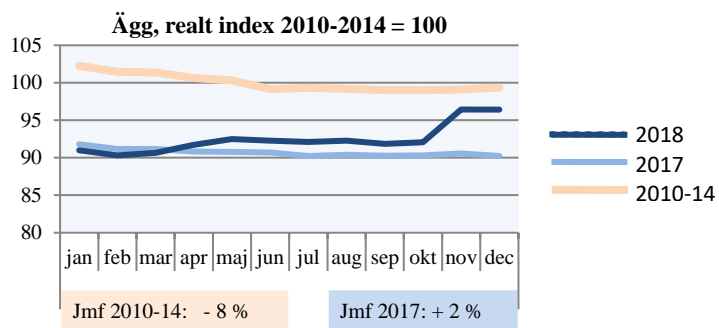
Det reala priset har sjunkit under lång tid men under andra kvartalet bröts trenden genom en svag prisuppgång. Under hösten har lönsamheten ändå pressats av högre pris på foder. I november kom dock en tydlig prisökning. Nominellt sett var priset då strax över basåren 2010-14 men när inflationen räknas bort låg det strax under. Räknat som ett genomsnitt för hela året steg priset med 2 procent. Priset som används är ett viktat genomsnitt för priset på ägg från frigående höns och från höns i inredd bur. Mervärdet för produktionen av ekologiska ägg ligger separat.

Första halvåret 2018 låg volymen 7 procent högre än samma tid året före. Ökningen hängde kvar i juli men i augusti och september låg volymen strax under året före. Volymen för december är inte tillgänglig men troligtvis ökar volymen med 5 procent räknat för hela året. Sammantaget innebär det att det reala produktionsvärdet ökade med 8 procent under 2018. Det hamnar då 22 procent högre än basåren.

Värde (realt) och volym, index:



Prisutvecklingen:

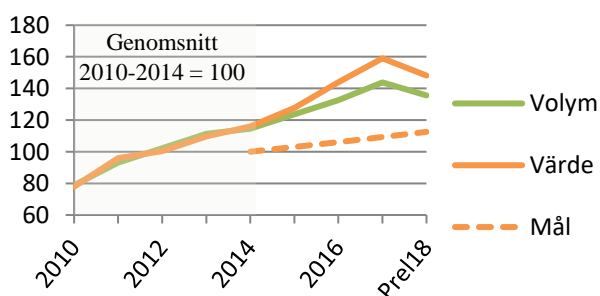


Ekologiskt

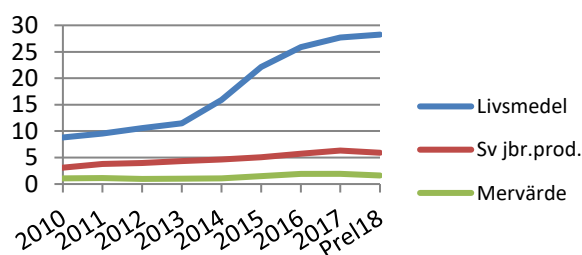
Sänkt produktion av ekologiskt i torkans spår

Produktionen av ekologiska produkter har också drabbats av torkan. Det finns inga officiella data ännu men sannolikt har skördarna minskat på motsvarande sätt som i de totala skördeuppskattningarna. Invägningen av ekologisk mjölk har däremot ökat något enligt preliminära uppgifter. Sammantaget ger det en prognos om att volymen minskar med 6 procent under 2018. Det reala produktionsvärdet för ekologiska produkter beräknas minska ungefär lika mycket. Mervärdet beräknas minska mer. Orsaken är ett lågt merpris för ekologisk mjölk under sommaren. Utfallet är lite svårtolkat. Prisökningen för spannmål och andra vegetabilier under sensommaren väger upp det låga mjölkpriset när det gäller produktionsvärdet. Den bidrar dock inte till merpriset eftersom de konventionella produkterna gått upp lika mycket. I konsumentledet har värdet fortsatt att öka enligt data från Ekoweb. Takten i tillväxten har dock dämpats. Gapet mellan försäljningsvärdet hos den svenska bonden och betalningen från svenska konsumenter har därmed fortsatt att öka.

Värde (realt) och volym, index:



Marknaden för ekologiska produkter i olika led (miljarder kr)



Produktionsvärdets utveckling:

	Genomsnitt för basåren 2010-14			År 2017			Realt jfr med 2010-14	År 2018 Prel			Realt jfr med 2010-14
	Mängd milj kg	Pris kr/kg	Värde milj kr	Mängd milj kg	Pris kr/kg	Värde milj kr		Mängd milj kg	Pris kr/kg	Värde milj kr	
Spannmål	4 955	1,49	7 382	5 950	1,26	7 494	-2%	3 249	1,88	6 122	-21%
Trädgård			6 325			7 205	10%			7 114	7%
Vallfoder	4 084	1,29	5 269	4 074	1,30	5 296	-3%	3 280	1,75	5 739	3%
Öv veget.			2 118			2 192	0%			1 621	-27%
Mjök	2 874	3,45	9 917	2 817	3,68	10 353	1%	2 763	3,62	9 994	-4%
Nötkött	132	30,62	4 033	132	42,54	5 619	35%	137	41,67	5 702	34%
Griskött	245	14,95	3 656	241	17,12	4 121	9%	250	17,06	4 261	10%
Fjäderfä	115	9,44	1 089	149	9,15	1 359	21%	146	9,37	1 371	19%
Får, getter	4,1	39,15	159	4	46,11	194	18%	4	45,66	201	20%
Ägg	96	12,83	1 228	118	12,18	1 434	13%	124	12,79	1 585	22%
Ekologiskt			1 015			1 933	84%			1 634	53%
Småskaligt			683			995	41%			1 079	50%
TOTALT			42 874			48 196	9%			46 424	3%

Volymutvecklingen:

	Kvartal 4 2018 (1000 ton)	Ändr. jämfört med kvartal 4 2017	Utfall 2018 (1000 ton)	Utfall 2017 (1000 ton)	Förändring
Spannmål			3 249	5 950	-45%
Potatis			720	853	-16%
Mjök	667	-2%	2 763	2 817	-2%
Nötkött	36	3%	137	132	4%
Griskött	62	6%	250	241	4%
Kyckling	37	3%	146	149	-2%
Lammkött	1	12%	4,4	4,2	5%
Ägg	32	5%	124	118	5%

Real prisutveckling:

Produkt	Kvartal 4 2018			Produktions- medel	Kvartal 4 2018		
	Kv4-18/ Kv3-18	2018 jfr 2017	2018 jfr 2010-14		Kv4-18/ Kv3-18	2018 jfr 2017	2018 jfr 2010-14
Spannmål	11%	27%	3%	Utsäde	1%	-4%	-10%
Industrigrödor	6%	-2%	12%	Energi	1%	10%	4%
Frukt/grönsak.	-8%	12%	13%	Gödning	6%	8%	-4%
Potatis	10%	14%	15%	Växtskydd	0%	-2%	12%
Blom./plantsk.	6%	-1%	-1%	Veterinär	-3%	5%	12%
Nötkreatur	-1%	-4%	29%	Djurfoder	3%	10%	8%
Gris	1%	-2%	8%	Uh utrustning	1%	-1%	3%
Får och getter	-21%	-3%	11%	Uh byggnader	0%	0%	3%
Fjäderfä	4%	-1%	-8%	Övr löpande	0%	5%	8%
Mjök	9%	-4%	-1%	Maskiner	1%	3%	11%
Ägg	3%	2%	-8%	Byggnader	0%	1%	2%
TOTALT	3,1%	5,6%	9,1%	Totalt	1,1%	4,9%	5,3%

Exportutvecklingen:

Värde i primärledet

	Kvartal 4 2018 (milj kr)	Ändr. jämfört med kvartal 4 2017	Real ändring under 2018	Real ändring 2018 jämfört med 2010-14
Spannmål och varor därav	137	-73%	-28%	-15%
Frukt och köksväxter	67	1%	-3%	12%
Oljefrön, oljor och fetter	18	-2%	-43%	-12%
Mjök, mejeriprod. & ägg	298	-18%	-7%	-5%
Djur, kött och köttvaror	231	20%	9%	32%
Öv. livsmedelsprodukter	90	-18%	-10%	-3%
Total	841	-33%	-14%	-4%