

Uppföljning av LRFs strategiska mål

Kvartalsrapport – Kvartal 2, 2020

Mål:

- Det reala produktionsvärdet för livsmedel skall växa med 3 procent per år i primärledet.

Produktionsvärde: God tillväxt 2019 och 2020

Nu när statistiken för trädgård och ekologisk produktion har kommit för 2019 visar det sig att produktionsvärdet blev något lägre än tidigare beräknat. Det är trädgårdsodlingarna som hade lite lägre tillväxt än prognostiserat. Den reala tillväxten blev 8 procent vilket innebär att det reala produktionsvärdet låg 14 procent över basåren. Det är nästan i nivå med treprocentsmålet.

Prognosen för 2020 är att produktionsvärdet ökar med 3 procent. Den reala tillväxten sedan basåren ligger därmed kvar mycket nära målet. Årets prognostiserade tillväxt beror främst på ett förväntat högre pris för spannmål, frukt, bär, mjölk och kött. Det högre priset för spannmål medför även högre pris för vallfoder. Den totala volymen beräknas bli en procent lägre än 2019. Minskningen beror främst på en prognostiserat lägre skörd för spannmål och vallfoder.

Volym: Lägre spannmålsskörd men ökande animalieproduktion

Jordbruksverkets skördeprognos indikerar att spannmålsskörden blir 5,9 miljoner ton och att skörden av oljeväxter blir 350 000 ton. Det är något lägre än förra året. Arealen höstsådda grödor är mindre i år. Istället har de vårsådda grödorna ökat men de ger vanligtvis lägre skörd. Proteinfoder, stärkelsepotatis och vissa trädgårdsgrödor kan dock få högre skörd i år än förra året.

Invägningen av mjölk har fortsatt öka under andra kvartalet. Produktionen av nötkött och lammkött var också högre i år än under andra kvartalet 2019. Räknet på första halvåret ger det svagt ökad volym för gris, nöt, mjölk och kyckling. Lamm har däremot minskat. Uppgifter för ägg saknas.

Viktas alla produkter med ett fast pris är prognosen att den sammanlagda volymen blir 1 procent lägre än 2019. Det är ändå 6 procent mer än under basåren.

Priser: Högre pris för flertalet produkter

Coronapandemin har medfört förändringar på marknaden för jordbruksråvaror. En ändring är att viss konsumtion har flyttats från restauranger till hemmen, vilket medfört ökad försäljning i detaljhandeln. Då efterfrågan på svenskt är högre i handeln än på restauranger har efterfrågan på svenskt kött ökat. Volymen har inte påverkats nämnvärt eftersom det är lång produktionstid. Istället har priset för svensk kött stigit och lagt sig på en högre nivå. Priset på mjölk steg också men har sedan fallit tillbaka igen.

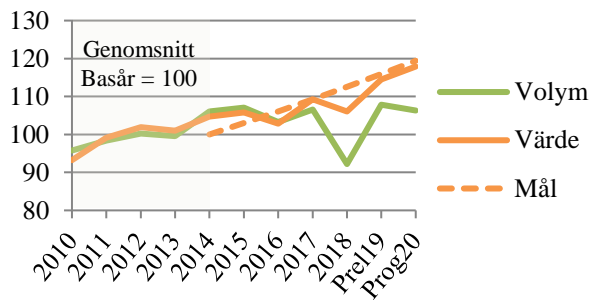
Terminshandeln indikerar att priserna för spannmål och andra vegetabilier blir högre för årets skörd än förra året. Inledningsvis var dock spannmålspriset lägre än samma tid 2019. Då var priserna påverkade av torkan 2018. Marknaden för grönsaker, frukt och bär har också påverkats av Coronapandemin. Prisnivån har varit hög för frukt och bär men låg för grönsaker.

Export: Fortsatt högt exportvärde

Den höga skörden förra året har medfört att exporten av spannmål och andra vegetabilieprodukter har legat på en hög nivå under första halvåret i år. Ökningen är drastisk om man jämför med samma tid året före men det beror delvis på att exporten av spannmål i princip uteblev efter torråret 2018. Jämfört med basåren är det en ökning med 50 procent. Även andra produkter har ökad export under andra kvartalet om man jämför med samma tid 2019. Nedgången som följde av torkan 2018 är därmed borta.

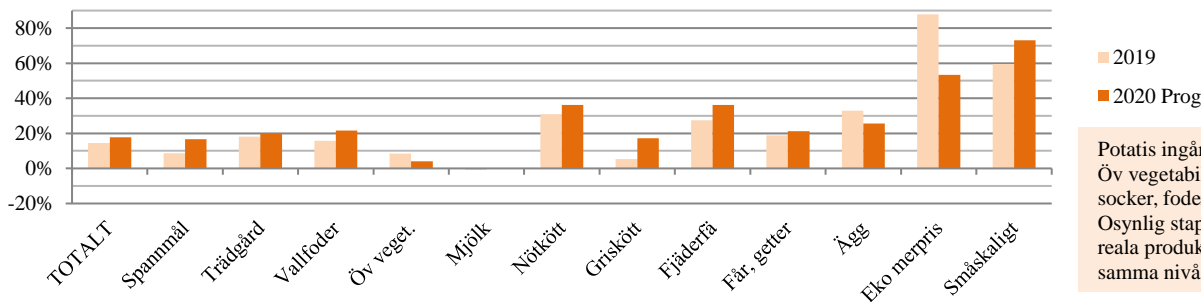
Coronapandemin skulle kunna ha satt stopp för exporten men det finns inget i statistiken från SCB som tyder på att det blivit så. Det är bara exporten av kött och levande djur som minskat under andra kvartalet och där är orsaken snarare hög efterfrågan på den svenska marknaden. Sammantaget låg det reala exportvärdet 31 procent högre under första halvåret i år än under basåren 2010-2014.

Värde (realt) och volym, index:



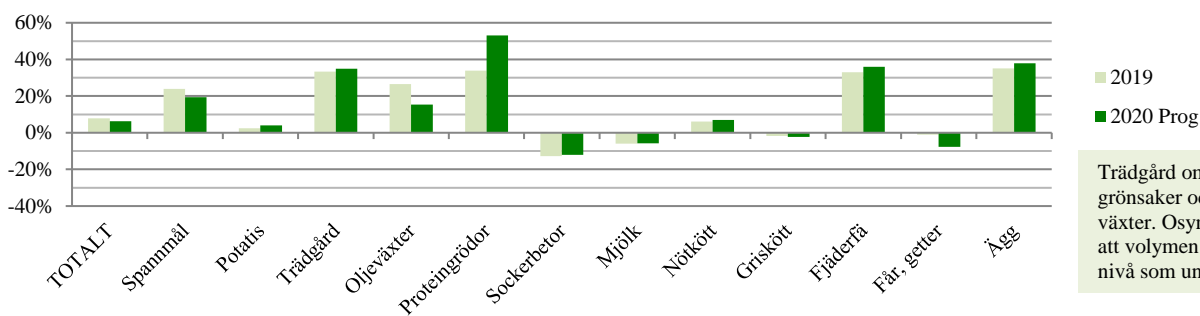
LRFs strategiska mål startar i ett genomsnittligt värde för åren 2010-2014. Det ligger som index hundra i diagrammet. 2014 var både värdet och volymen högre än genomsnittet för perioden vilket innebär att måluppfyllelsen var god i startpunkten. Från 2014 och framåt är målet att det reala värdet skall öka med 3 procent per år. Räknat med en ränta på ränta-effekt innebär det att målet är 19,4 procent för 2020 jämfört med basåren. Det kommer troligen inte uppnås. Prognosen är att produktionsvärdet ökar med tre procent jämfört med 2019 och hamnar 18 procent över basåren.

Produktionsvärdets utveckling jämfört med basåren 2010-2014:



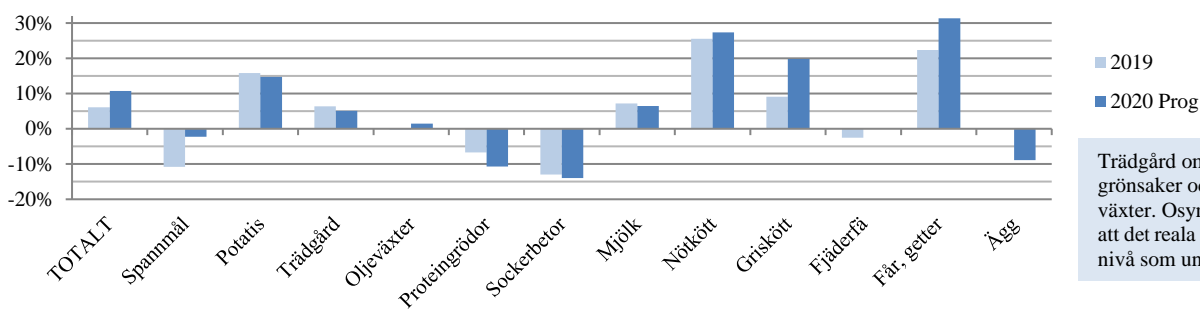
Potatis ingår i trädgård. Öv vegetabilier är oljevaxter, socker, foderärt och åkerböna. Osynlig stapel betyder att det reala produktionsvärdet är på samma nivå som basåren.

Volymutvecklingen jämfört med basåren 2010-2014:



Trädgård omfattar frukt, bär, grönsaker och prydnadsväxter. Osynlig stapel betyder att volymen är på samma nivå som under basåren.

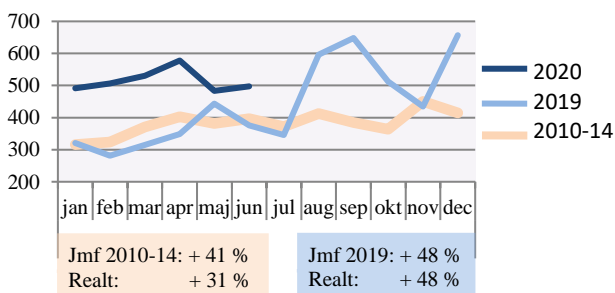
Real prisutvecklingen jämfört med basåren 2010-2014:



Trädgård omfattar frukt, bär, grönsaker och prydnadsväxter. Osynlig stapel betyder att det reala priset är på samma nivå som under basåren.

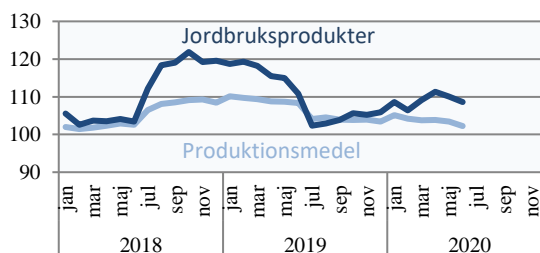
Exportutvecklingen:

Export av jordbruksvaror och livsmedel (värde i jordbruksledet, milj kr nominellt)



Prisutvecklingen:

Prisutveckling, reallt index (Genomsnittet 2010-2014 = 100)



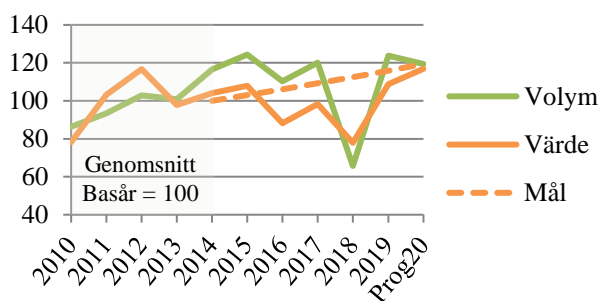
Spannmål

Lägre skörd men högre pris och ökat värde

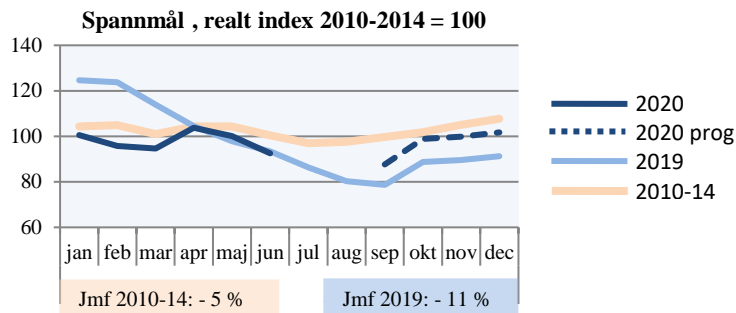
Jordbruksverkets skördeprognos indikerar att spannmålsskörden blir 5,9 miljoner ton. Det är oförändrat mot prognosen förra kvartalet men mindre än förra året. Arealen spannmål är större i år men det är mindre höstsäd. Det medför lägre skörd eftersom höstsåden har högre hektarskördar än vårsåden. Förra året hade också ett gynnsamt väder som gjorde att hektarskördarna blev något högre än normalt.

Priset för spannmål var klart lägre under första kvartalet än under samma tid året innan. Skillnaden jämnades ut under andra kvartalet. Terminspriserna indikerar dessutom ett högre pris till hösten än 2019. Det är då som den mesta spannmålen säljs. Prognosen för 2020 blir därmed ett högre pris. Slår prognosen för volym och pris in kommer det reala produktionsvärdet stiga med 7 procent och hamna 17 procent över basåren 2010-14. Det är något under det generella målet.

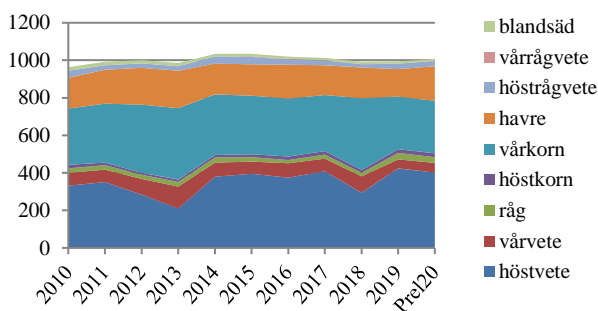
Värde (realt) och volym:



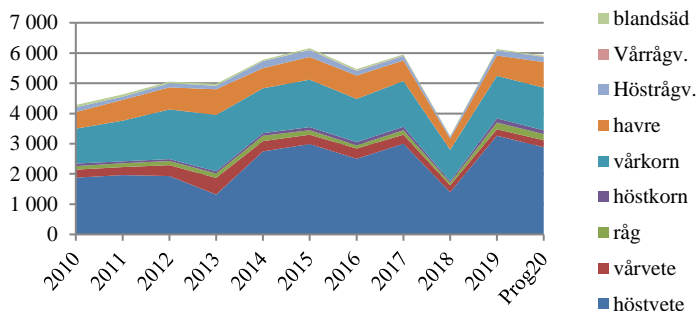
Prisutvecklingen:



Arealutvecklingen:

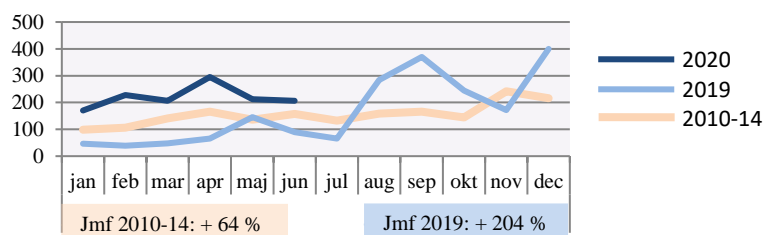


Volymutvecklingen:



Exportutvecklingen:

Export av spannmål och produkter därav
miljoner kr vid gård löpande priser



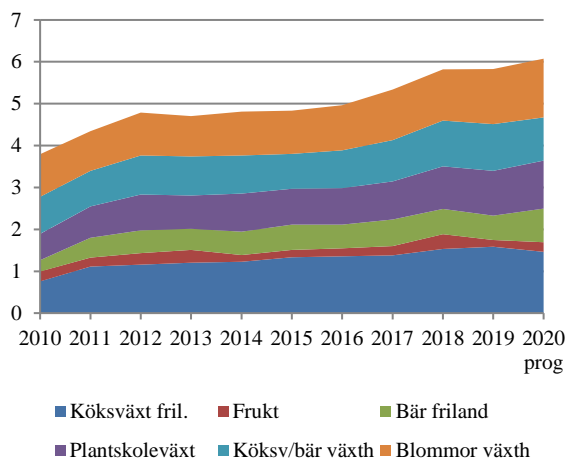
Grönsaker, frukt, bär samt prydnadsväxter

Svagt stigande reall värde enligt osäker prognos

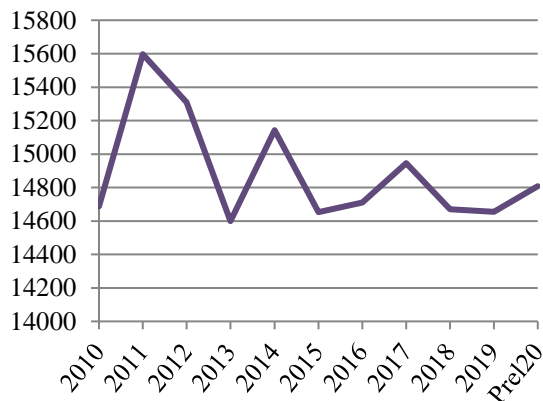
Nu när trädgårdsundersökningen för 2019 har kommit står det klart att värdet av produktionen fortsatte att öka men att ökningen blev mindre än prognostiserat. Värdet blev 5,8 miljarder kronor. Jämfört med 2018 minskade frilandsodlingens samlade värde med 3 procent till 3,4 miljarder kronor, medan växt-
husodlingens värde ökade med 5 procent till drygt 2,4 miljarder kronor. Sett till grödtyp minskade värdet för ätbara grödor med 4 procent till drygt 3,4 miljarder kronor, medan värdet för prydnadsväxter ökade med 6 procent till knappt 2,4 miljarder kronor.

Prognosen för 2020 är osäker. De preliminära arealuppgifterna visar ökad areal med frilandsodling. Det finns även en trend med högre hektarskördar och ökad växthusodling. Prisindex för första halvåret indikerar en kraftig prisökning för frukt och bär, en tydlig prisnedgång för grönsaker och en svag prisökning för prydnadsväxter. Sammanlagt ger detta en prognos om ökande reall produktionsvärde 2020. Prognosen är extra osäker i år eftersom Coronapandemin har medfört stora förändringar på marknaden.

Värdeutvecklingen: Milj kr

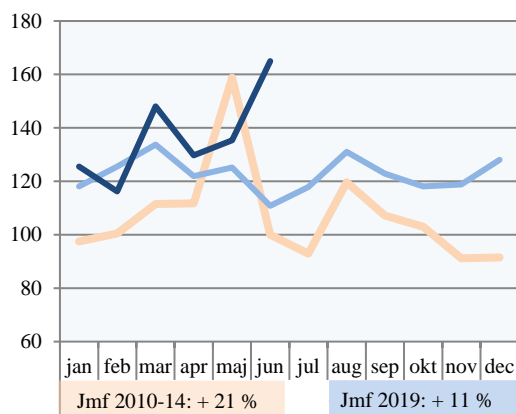


Arealutvecklingen: Friland (ha)

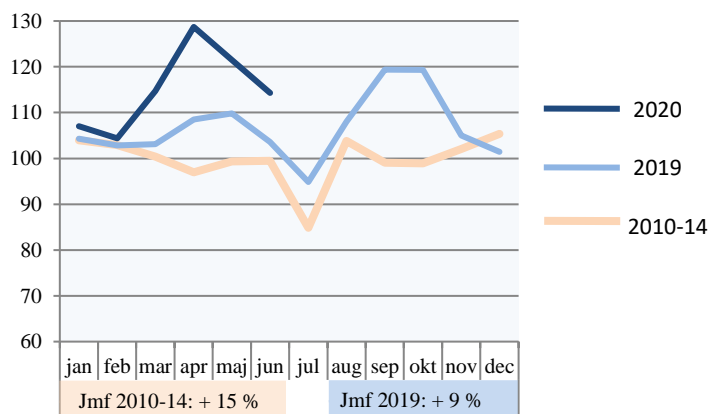


Prisutvecklingen:

Frukt o grönsaker, reall 2010-2014=100



Prydnadsväxter, reall 2010-2014 = 100



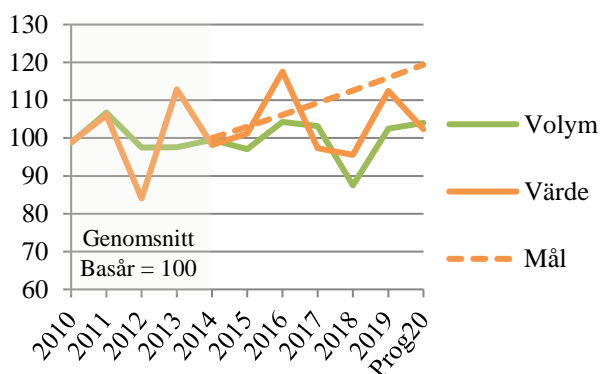
Potatis

Osäker prognos indikerar högre skörd men lägre pris 2020

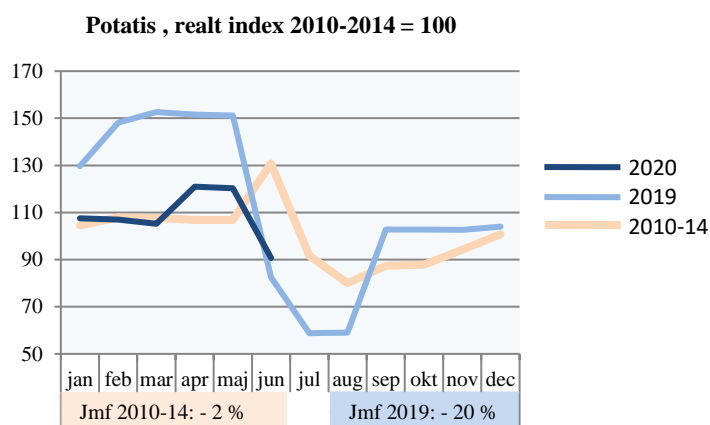
Arealen potatis har ökat något i år enligt Jordbruksverkets preliminära arealuppgifter. Räknat med genomsnittliga hektarskördar för åren 2014-2017 samt 2019 kommer även skörden öka och hamna fyra procent högre än under basåren.

Priset har legat klart lägre än året före under första halvåret. Det beror främst på att prisnivån var hög i början av 2019 till följd av låg skörd 2018. Årets prisnivå ligger reallt strax under basåren. Om den prisnivån består under hösten hamnar det reala produktionsvärdet två procent över basåren.

Värde (realt) och volym:



Prisutvecklingen:



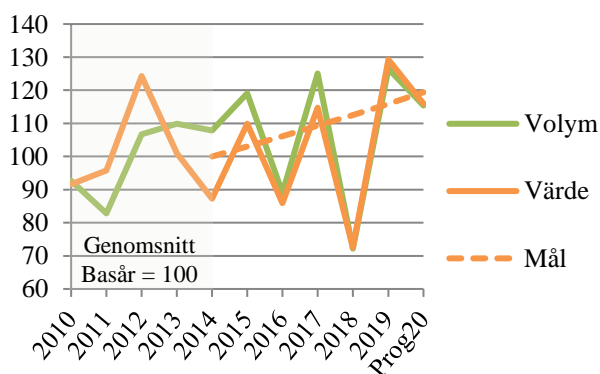
Oljeväxter

Något lägre skörd och lite lägre produktionsvärde än 2019

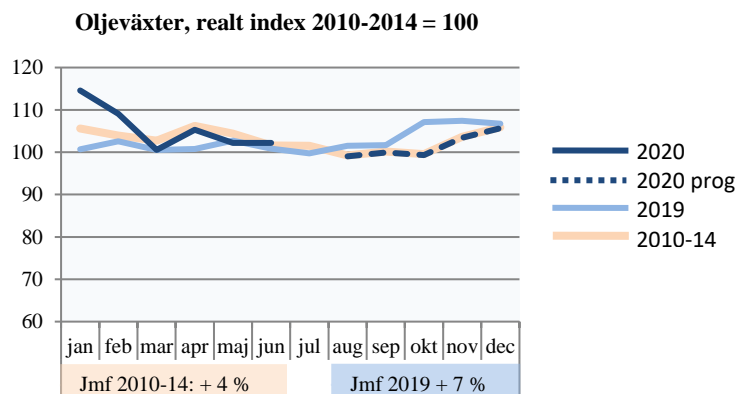
Jordbruksverkets skördeprognos indikerar att skörden blir 350 000 ton. Det är 9 procent lägre än förra året men ändå 15 procent högre än basåren. Det är också något högre än prognosen förra kvartalet. Minskningen mot förra året beror främst på mindre areal med höstraps.

Terminspriserna indikerar att det reala priset för årets skörd kan bli i nivå med basåren. Det är något lägre än 2019. Det reala produktionsvärdet beräknas minska men ändå hamna 16 procent över basåren.

Värde (realt) och volym, index:



Prisutvecklingen:

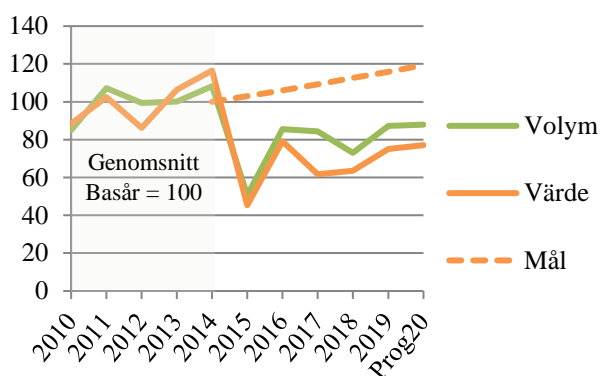


Sockerbetor

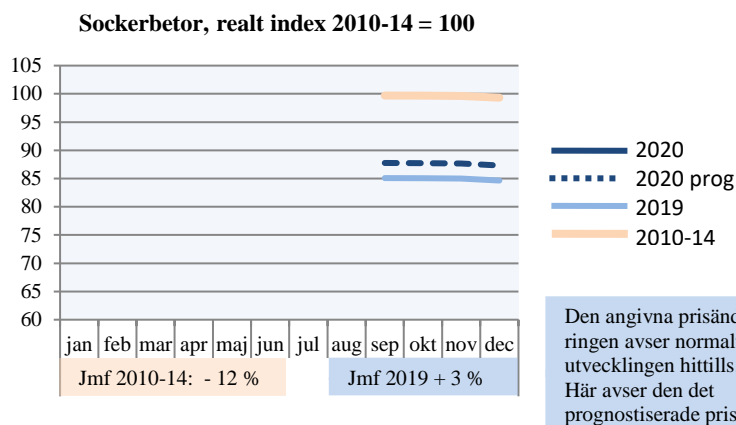
Fortsatt ökande värde men på en låg nivå

Prognosen för sockerbetorna är mycket osäker. Prismodellen för sockerbetor har ändrats så att det även finns ett resultatbaserat alternativ. Det förväntas ge något högre betalning i genomsnitt. Skörden prognostiseras också bli något högre än förra året. Prognosen för 2020 bygger på en hektarskörd strax över genomsnittet för 2014-2017 och 2019 kombinerat med årets areal som är 9 procent större än 2019. Totalt beräknas det reala produktionsvärdet öka men ändå hamna 23 procent under basåren 2010-2014.

Värde (realt) och volym, index:



Prisutvecklingen:



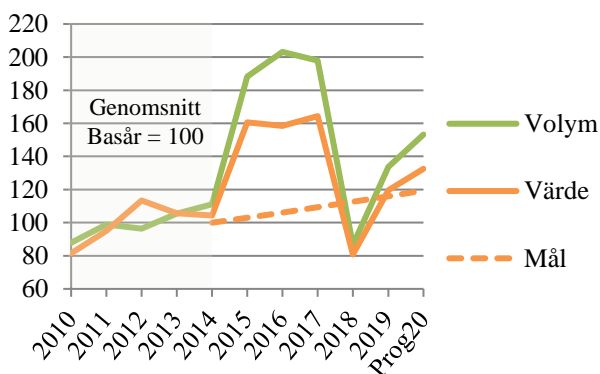
Proteinfodergrödor

Ökad odling men troligen lägre pris

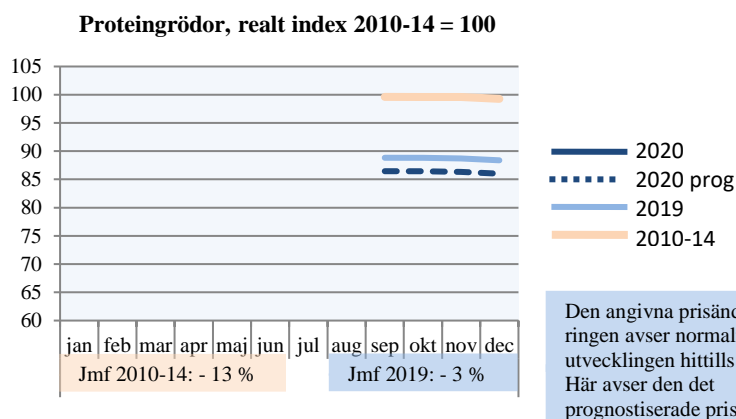
Arealen med foderarter och åkerbönor har ökat 7 procent i år enligt Jordbruksverkets preliminära statistik. Det efter en kraftig minskning förra året som inte återtas fullt ut. Årets areal på 42 000 hektar ligger långt under de 56 000 hektar som odlades 2016 och 2017. Räknat med hektarskördar i nivå med genomsnittet för 2014-2017 och 2019 blir skörden 150 000 ton i år. Det är 50 procent över basåren.

Priset är osäkert men de terminspriser som finns indikerar att det blir lägre än 2019. Sammantaget prognostiseras ändå det reala produktionsvärdet öka med 11 procent. Det hamnar då 33 procent över basåren vilket är långt över det generella målet.

Värde (realt) och volym, index:



Prisutvecklingen:



Mjök

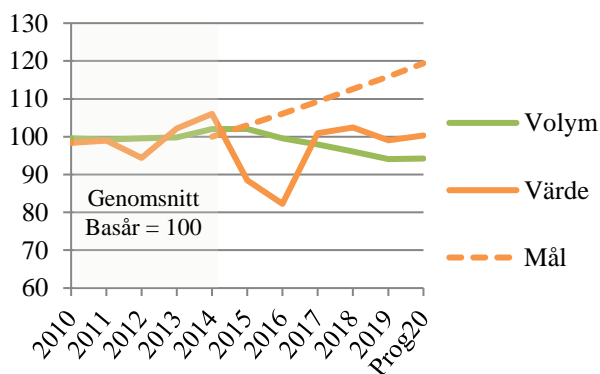
Fortsatt ökad invägning andra kvartalet

Trendbrottet för invägningen av mjök som kunde skönjas förra kvartalet befasts svagt. Under andra kvartalet var invägningen 0,4 procent högre än samma tid 2019. Räknat på första halvåret innebär det en ökning med 0,7 procent. Prognosen för hela året stannar på att invägningen stabiliseras och blir kvar på samma nivå som förra året.

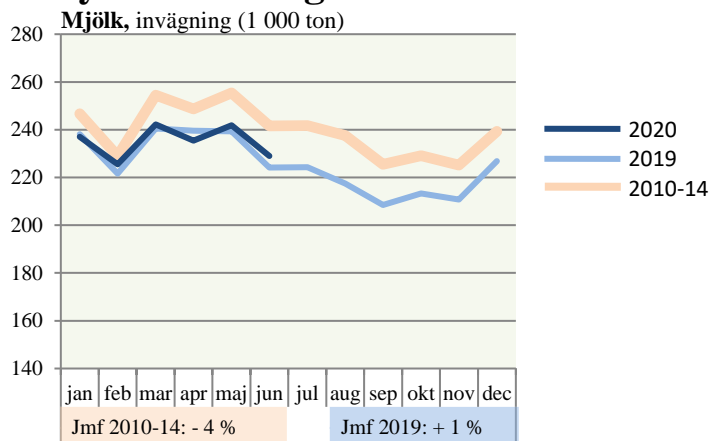
Priset för konventionell mjök vände svagt uppåt i mars och april men har sedan gått ner igen. Det genomsnittliga priset för andra kvartalet blev ändå något högre än förra året. De preliminära prisuppgifterna, som bygger på Arla-noteringen, indikerar dock att priset är lägre än förra året under tredje kvartalet. Prognosen för hela året är att priset blir 4 öre högre än 2019.

Slår prognoserna för pris och volym in kommer det reala produktionsvärdet att öka en procent och hamna i nivå med basåren 2010-2014. Det är långt under det generella målet. Mervärdet för ekologisk mjök ingår inte, det redovisas under ekologiskt.

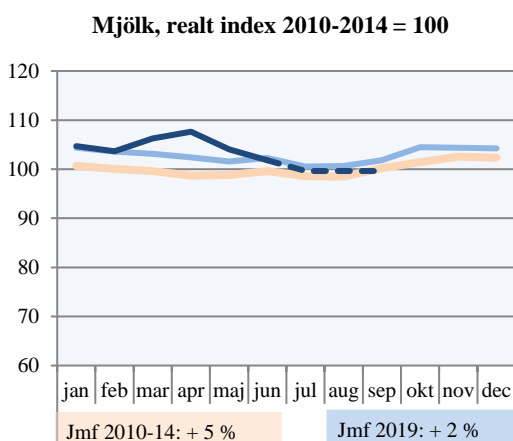
Värde (realt) och volym, index:



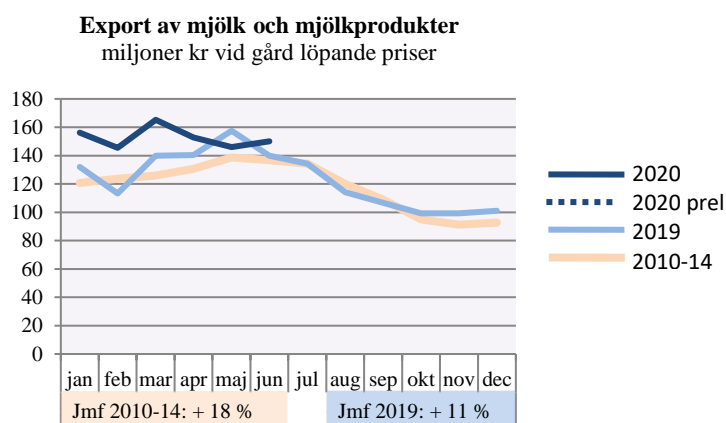
Volymutvecklingen:



Prisutvecklingen:



Exportutvecklingen:



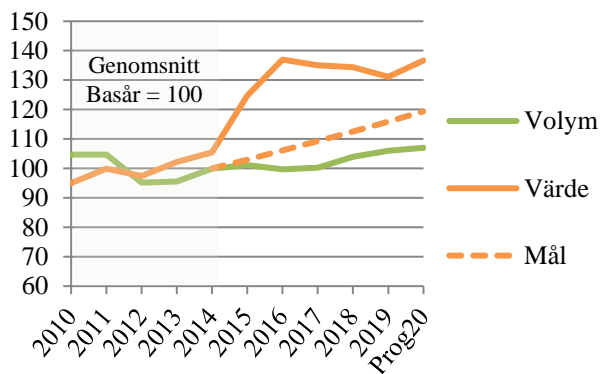
Nötkött

Ökad efterfrågan ger högre pris

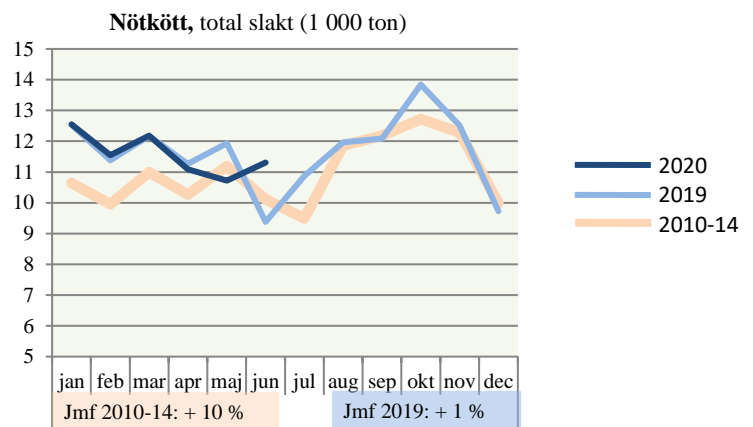
Coronapandemin har medfört stora förändringar på marknaden för nötkött. Delar av konsumtionen har flyttats från restauranger till hemmen. Det har medfört ökad försäljning i detaljhandeln och ökad efterfrågan på svenskt nötkött genom att andelen svenskt är högre i butik än vid försäljning till restauranger. Den slaktade volymen har inte påverkats nämnvärt av den ökade efterfrågan eftersom det är lång uppfödningstid på nötkreatur. Priset har dock stigit. Ökningen började i mars. Den högre prisnivån har sedan fortsatt gälla under andra kvartalet och även in i tredje kvartalet enligt de preliminära uppgifterna.

Prognosen för hela 2020 är att ett vägt pris för allt nötkött hamnar strax under 42 kronor per kilo. Det är tre procent högre än förra året. Volymen beräknas också öka svagt. Det reala produktionsvärdet ökar då med fyra procent och hamnar 37 procent över basåren 2010-2014. Det är långt över det generella målet som är 19,4 procent på de fem åren som gått sedan 2014.

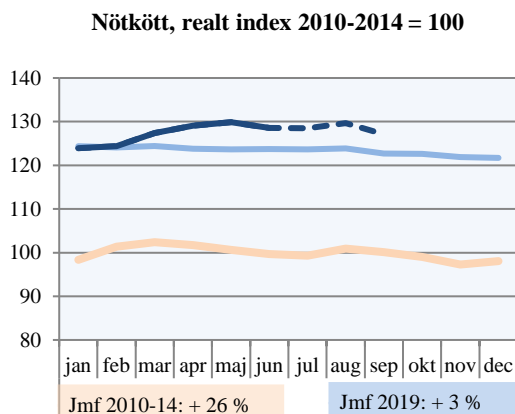
Värde (realt) och volym, index:



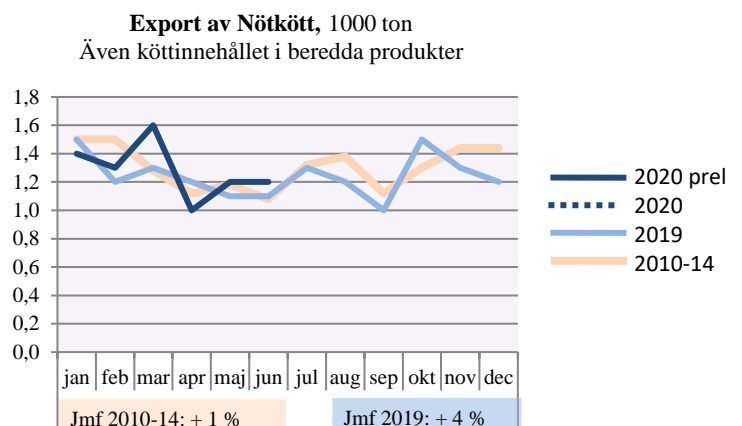
Volymutvecklingen:



Prisutvecklingen:



Exportutvecklingen:



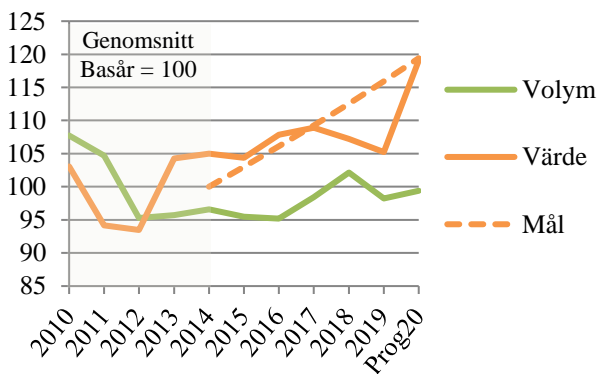
Griskött

Real tillväxt genom högre pris och ökad volym

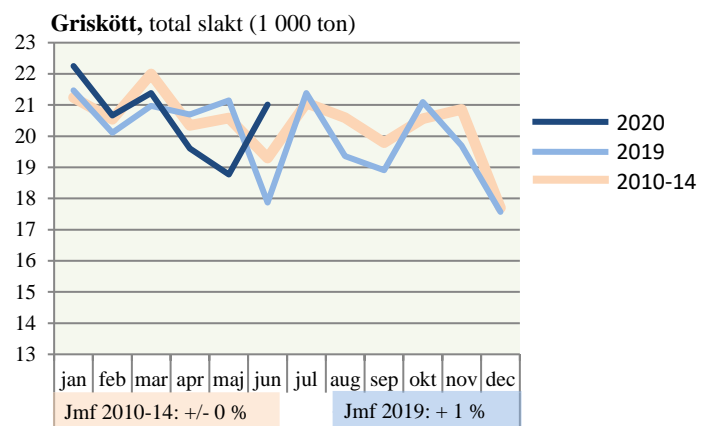
Den svenska marknaden för griskött har fortsatt följa sin egen väg i en annan riktning än i övriga länder i EU. Coronapandemin har medfört att priset har fallit i Europa. Där drevs prisnivån tidigare av exporten till Kina. När exporten minskade föll priset. Det svenska grispriset har istället stigit. Coronapandemin har medfört att konsumtion har flyttats från restauranger till hemmen. Det har medfört ökad efterfrågan på svenskt griskött genom att andelen svenskt är högre i butik än vid försäljning till restauranger.

Volymökningen från första kvartalet har däremot stannat av. Under andra kvartalet låg volymen 0,5 procent lägre än samma kvartal året före. Prognosen blir ändå att volymen ökar 1 procent under 2020. En indikator är att semineringsarna har ökat sedan slutet av 2019. Sammantaget blir prognosen för 2020 en real tillväxt med 13 procent. Det reala produktionsvärdet hamnar då 19 procent högre än basåren 2010-2014 vilket är i nivå med det generella målet. Uppgången sedan basåren beror på ett högre pris.

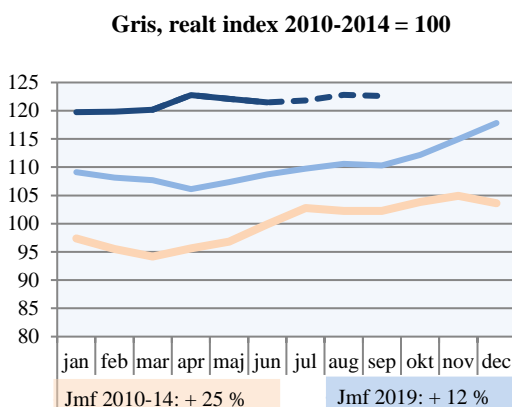
Värde (realt) och volym, index:



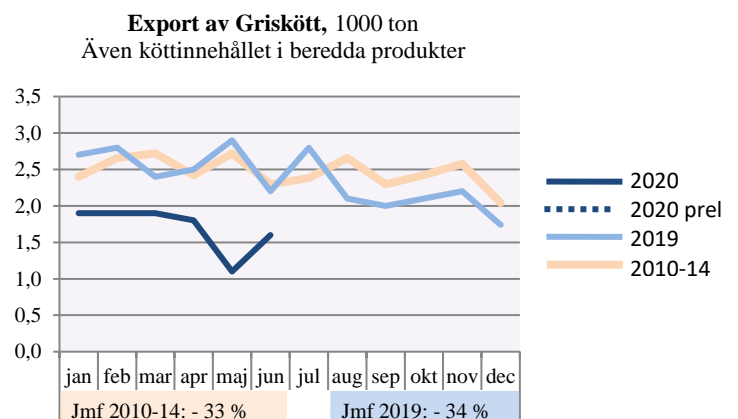
Volymutvecklingen:



Prisutvecklingen:



Exportutvecklingen:



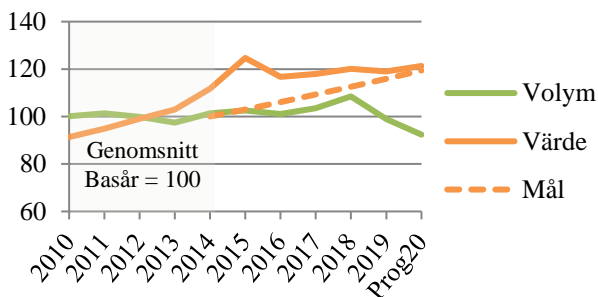
Lammkött

Viss återhämtning av volymen och fortsatt högre pris

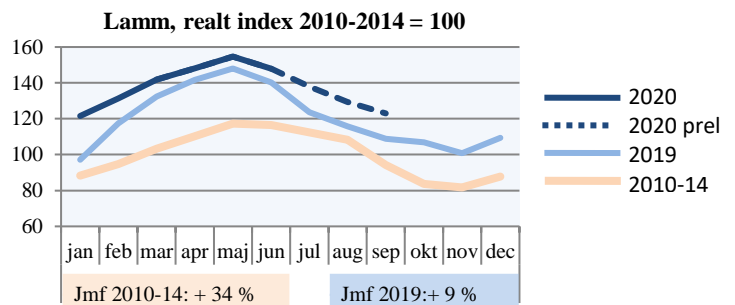
Den svenska lammproduktionen påverkades kraftigt av torkan 2018. Många valde att slakta ut hela eller delar av sina besättningar vilket gav en ökad volym då men minskande volymer sedan dess. Första kvartalet i år var inget undantag. Läget förbättrades något under andra kvartalet. Volymen var då två procent högre än under samma tid året före. De 1 610 ton lammkött som producerades under första halvåret är dock den lägsta nivån sedan 2016.

Priset har fortsatt ligga på en högre nivå än tidigare. Under andra kvartalet låg det 5 procent högre än förra året och 31 procent högre än under basåren. Prognosen för 2020 att volymen minskar med 7 procent jämfört med 2019 men att priset blir 9 procent högre. Slår det in kommer det reala produktionsvärdet öka med 2 procent. Det hamnar då 21 procent högre än för basåren 2010-2014 vilket är strax över det generella målet.

Värde (realt) och volym, index:



Prisutvecklingen:



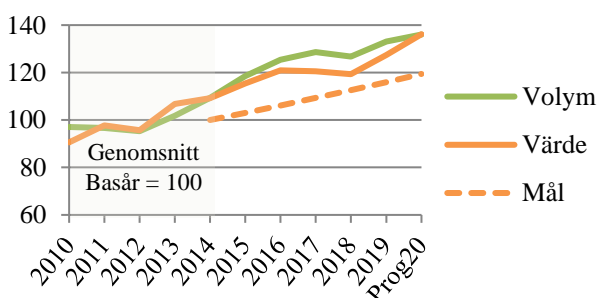
Kyckling

Real tillväxt genom högre pris och ökande volym

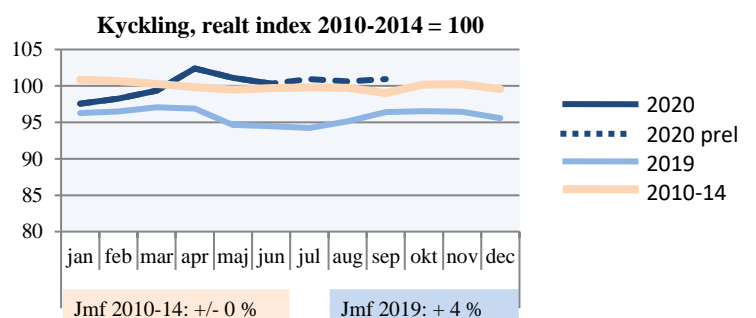
Priset för kycklingen steg kraftigt i mars och april men vek svagt nedåt i maj och juni. Trots sänkningen ligger det på en högre nivå än förra året. Det högre priset är troligen en effekt av Coronapandemin. Efterfrågan på svensk kyckling har ökat. Viss konsumtion har flyttats från restauranger till hemmen och att andelen svenskt är högre i butik än vid försäljning till restauranger. Volymen har däremot inte kunnat ökas eftersom det är en viss tidsfördröjning i uppfödningen.

Prognosen för hela 2020 är dock att volymen ökar med 2 procent. Samtidigt beräknas produktionsvärdet öka med 7 procent eftersom även priset är högre. Eftersom det saknas uppgifter om producentpris i den officiella statistiken används ett pris från Hushållnings-sällskapens produktionsgrenskalkyler på årsbasis. De löpande förändringarna månad för månad hämtas från prisutvecklingen för det partipris som rapporteras in till EU som sedan räknas om till producentpris med en fast koefficient.

Värde (realt) och volym, index:



Prisutvecklingen:



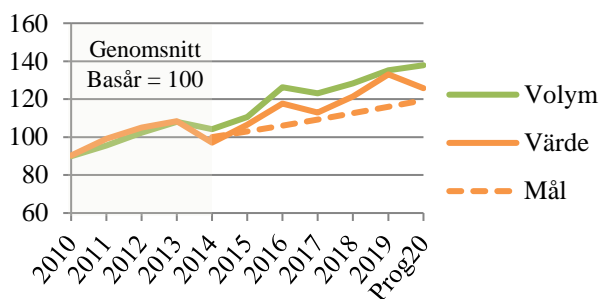
Ägg

Fallande pris under första kvartalet

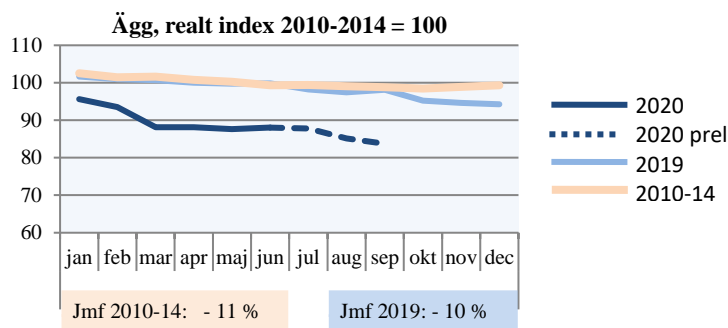
Priset på ägg vek nedåt under slutet av 2019. Nedgången har fortsatt i år. Under andra kvartalet var priset 12 procent lägre än samma tid året innan. Prisnedgången gäller alla former av ägg men är extra kraftig för ägg från frigående höns. Priset för foder har också gått ner. Hittills i år har prissänkningen för foder varit lika stor som prisnedgången för äggen. Det finns dock andra kostnader som inte har gått ner och därför har lönsamheten sjunkit. Prognosen för hela 2020 är att priserna stabiliseras och att prisnedgången stannar på 7 procent för året. Priset som används är ett viktat genomsnitt för priset på ägg från frigående höns och från höns i inredd bur. Mervärdet för ekologiska ägg ligger separat.

Volymen har ökat stadigt under lång tid men det finns ännu inga data för 2020. Prognosen för hela året är att ökningen avtar något och stannar på 2 procent. Slår prognoserna in kommer det reala produktionsvärdet minska med 5 procent under 2020. Det hamnar då 26 procent högre än för basåren.

Värde (realt) och volym, index:



Prisutvecklingen:



Ekologiskt

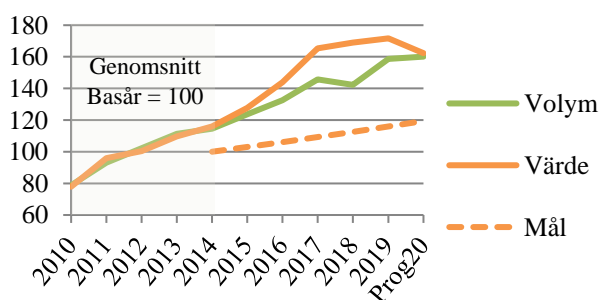
Fortsatt ökad volym men lägre pris

Skördestatistiken för den ekologiska produktionen 2019 låg väl i linje med vad som prognostiserats tidigare. Värdet av den ekologiska produktionen blev 7,1 miljarder för 2019, en real ökning med 72 procent sedan basåren 2010-2014. Två av dessa miljarder är mervärde.

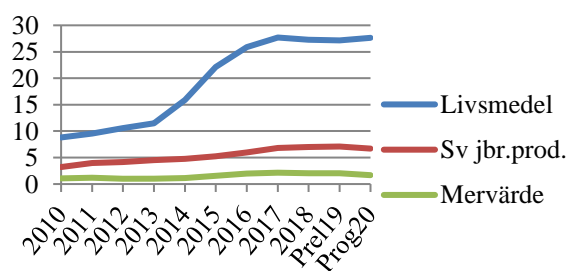
Prognosen för 2020 är att både mervärdet och produktionsvärdet sjunker. Orsaken är att priserna för de ekologiska produkterna har sjunkit mer än för de konventionella. Prisutvecklingen för mjölk och spannmål väger tungt. Volymen beräknas däremot öka svagt. Både volym, värde och mervärde beräknas hamna ungefär 60 procent över nivån för basåren. Det är långt över det generella målet.

Försäljningen av ekologiska produkter till konsument förväntas öka. Enligt Ekowebs prognos kommer försäljningen upp emot 29 miljarder 2020. Svenskt ekoindex visar också att försäljningen i butik har fortsatt att öka under andra kvartalet. Svenskt ekoindex avser enbart ekoprodukter som kan produceras i Sverige. Coronapandemins ändrade köpbeteende gör det dock svårt att tolka uppgifterna.

Värde (realt) och volym, index:



Marknaden för ekologiska produkter i olika led (miljarder kr)



Produktionsvärdets utveckling:

Genomsnitt för basåren 2010-14	År 2019			Realt jfr med 2010-14	År 2020 Prognos			Realt jfr med 2010-14			
	Mängd milj kg	Pris kr/kg	Värde milj kr		Mängd milj kg	Pris kr/kg	Värde milj kr		Mängd milj kg	Pris kr/kg	Värde milj kr
Spannmål	4 955	1,49	7 382	6 136	1,40	8 606	9%	5 916	1,56	9 245	17%
Trädgård			6 325			8 021	18%			8 137	20%
Vallfoder	4 084	1,29	5 269	4 515	1,45	6 547	16%	4 260	1,62	6 884	22%
Öv veget.			2 118			2 466	8%			2 365	4%
Mjök	2 874	3,45	9 917	2 704	3,90	10 550	-1%	2 708	3,94	10 681	0%
Nötkött	132	30,62	4 033	140	40,56	5 665	31%	141	41,87	5 901	36%
Griskött	245	14,95	3 656	240	17,20	4 132	5%	243	19,23	4 675	19%
Fjäderfä	115	9,44	1 089	154	9,70	1 490	27%	157	10,14	1 593	36%
Får, getter	4,1	39,15	159	4	50,53	203	19%	4	55,20	207	21%
Ägg	96	12,83	1 228	129	13,55	1 752	33%	132	12,56	1 656	26%
Ekologiskt			1 015			2 047	88%			1 671	53%
Småskaligt			683			1 170	60%			1 269	73%
TOTALT			42 874			52 649	14%			54 284	18%

Volymutvecklingen:

	Kvartal 2 2020 (1000 ton)	Ändr. jämfört med kvartal 2 2019	Prognos för 2020 (1000 ton)	Utfall 2019 (1000 ton)	Förändring mot 2019 enl prognos
Spannmål			5 916	6 136	-4%
Potatis			859	847	1%
Mjök	706	0%	2 708	2 704	0%
Nötkött	33	2%	141	140	1%
Griskött	59	-1%	243	240	1%
Kyckling*	39	0%	157	154	2%
Lammkött	1	2%	3,7	4,0	-7%
Ägg	0	-100%	132	129	2%

* Uppgiften för kyckling kvartal 2 avser mars-maj eftersom data för juni saknas.

Real prisutveckling:

Produkt	Kvartal 2 2020			Kvartal 2 2020			
	Kv2-20/ Kv1-20	Hittills20/ motsv19	Hittills jfr 2010-14	Produktions- medel	Kv2-20/ Kv1-20	Hittills20/ motsv19	Hittills jfr 2010-14
Spannmål	2%	-11%	-5%	Utsäde	0%	4%	-5%
Industrigrödor	0%	-1%	18%	Energi	-11%	-10%	-5%
Frukt/grönsak.	10%	11%	21%	Gödning	-4%	-11%	-9%
Potatis	4%	-20%	-2%	Växtskydd	-5%	0%	12%
Blom./plantsk.	12%	9%	15%	Veterinär	1%	5%	19%
Nötkreatur	3%	3%	27%	Djurfoder	3%	-11%	3%
Gris	2%	13%	26%	Uh utrustning	0%	2%	8%
Får och getter	14%	6%	31%	Uh byggnader	-2%	-2%	2%
Fjäderfä	3%	4%	0%	Övr löpande	0%	-7%	5%
Mjök	0%	2%	5%	Maskiner	1%	3%	17%
Ägg	-5%	-10%	-11%	Byggnader	-3%	-2%	1%
TOTALT	1,8%	-6,2%	7,3%	Totalt	-1,2%	-5,0%	3,9%

Exportutvecklingen:

Värde i primärledet

	Kvartal 2 2020 (milj kr)	Ändr. jämfört med kvartal 2 2019	Real ändring hittills under 2020	Real ändring hittills jämfört med 2010-14
Spannmål och varor därav	714	137%	204%	53%
Frukt och köksväxter	69	-8%	-1%	36%
Oljefrön, oljor och fetter	11	61%	70%	7%
Mjök, mejeriprod. & ägg	491	3%	11%	13%
Djur, kött och köttvaror	166	-20%	-4%	32%
Öv. livsmedelsprodukter	109	9%	15%	20%
Total	1559	33%	48%	31%