

Uppföljning av LRFs strategiska mål

Kvartalsrapport – Kvartal 3, 2020

Mål:

- Det reala produktionsvärdet för livsmedel skall växa med 3 procent per år i primärledet.

Produktionsvärde: Högre priser ger tillväxt trots minskad volym

Prognosen för 2020 är att produktionsvärdet ökar med två procent och hamnar 17 procent över basåren 2010-2014. Det är strax under de 19,4 procent som är målet för de fem år som gått sedan 2014. Årets prognostiserade tillväxt beror främst på hög real tillväxt för griskött, kyckling, nötkött, frukt/bär, prydnadsväxter och mjölk. Ägg, oljeväxter, vallfoder, köksväxter och matpotatis beräknas däremot tappa produktionsvärde 2020. Mervärdet för de ekologiska produkterna beräknas också minska.

Årets värdeökning beror på högre pris. Volymen beräknas totalt sett minska med en procent. Priset har gått upp för kött, spannmål, frukt/bär, prydnadsväxter och mjölk. Ägg, köksväxter och matpotatis har däremot lägre pris i år. Coronapandemin och det ändrade köpbeteendet som följt av den är en stor del av förklaringen till ändringarna. Oljeväxter, lamm, spannmål, vallfoder och ägg har tappat volym.

Volym: Lägre spannmålsskörd men ökande animalieproduktion

Jordbruksverkets preliminära skördeuppskattning indikerar att spannmålsskörden blev 6,0 miljoner ton och att skörden av oljeväxter blev 344 000 ton. Det är något lägre än förra året. Arealen höstsådda grödor är mindre i år. Istället har de vårsådda grödorna ökat men de ger vanligtvis lägre skörd. Proteinfoder, potatis, sockerbetor och vissa trädgårdsgrödor har dock fått högre skörd i år än förra året.

Invägningen av mjölk ökade kraftigt under tredje kvartalet. Produktionen av griskött och kyckling var också högre tredje kvartalet i år än samma tid under 2019.

Räknat för hela perioden hittills under året har volymen ökat för kyckling, mjölk, gris och nöt. Lamm och ägg har däremot minskat. Viktas alla produkter med ett fast pris är prognosen att den sammanlagda volymen blir 1 procent lägre än 2019. Det är ändå 7 procent mer än under basåren.

Priser: Högre pris för flertalet produkter

Coronapandemin har medfört förändringar på marknaden för jordbruksråvaror. En ändring är att viss konsumtion har flyttats från restauranger till hemmen, vilket medfört ökad försäljning i detaljhandeln. Då efterfrågan på svenskt är högre i handeln än på restauranger har efterfrågan på svenskt kött ökat. Volymen har inte påverkats nämnvärt eftersom det är lång produktionstid. Istället har priset för svenskt kött stigit och lagt sig på en högre nivå. Priset på mjölk har också ökat något.

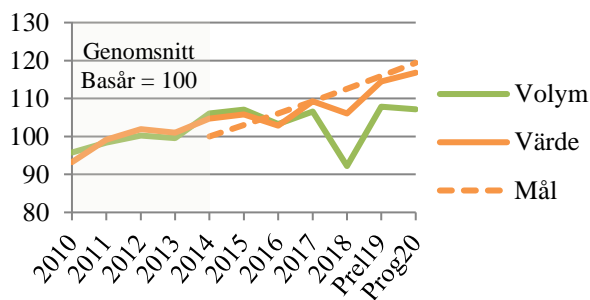
Terminshandeln indikerar att priserna för spannmål och andra vegetabilier blir högre för årets skörd än förra året. Inledningsvis var dock spannmålspriset lägre än samma tid 2019. Då var priserna påverkade av torkan 2018. Marknaden för grönsaker, frukt och bär har också påverkats av coronapandemin. Prisnivån har varit hög för prydnadsväxter, frukt och bär men låg för grönsaker.

Export: Fortsatt högt exportvärde

Exporten har fortsatt ligga på en hög nivå under tredje kvartalet. Exporten av spannmål, socker och margarin har ökat under tredje kvartalet. Istället har exporten av oljefröer, levande djur och kött minskat. Minskningen för kött beror sannolikt på ökad efterfrågan på hemmamarknaden. Sammantaget ökade exporten med åtta procent under tredje kvartalet jämfört med samma kvartal 2019.

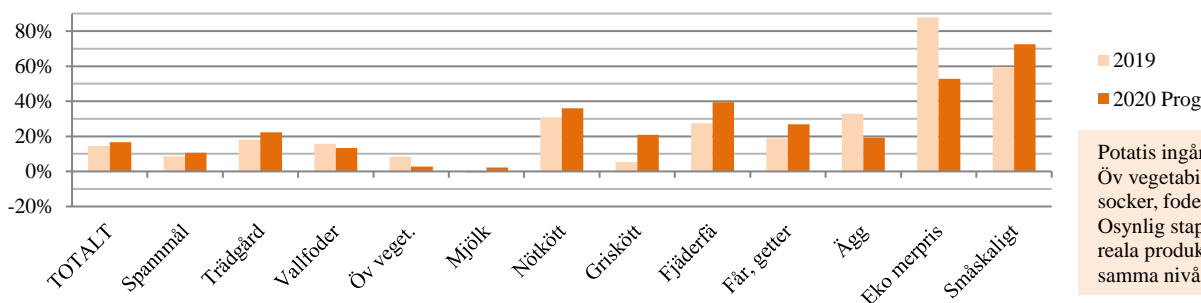
Räknat för hela perioden hittills under året har det reala exportvärdet ökat med 31 procent jämfört med samma period året före. Ökningen ligger främst under första halvåret och främst på spannmål och andra vegetabilieprodukter. Förklaringen är att exporten var låg i början av 2019 till följd av låg skörd 2018. Värdena har räknats om till jordbruksledet genom en schablonmässig rensning från produkter utan svensk råvara och från förädlingsvärden som stannar i förädlingsledet.

Värde (realt) och volym, index:



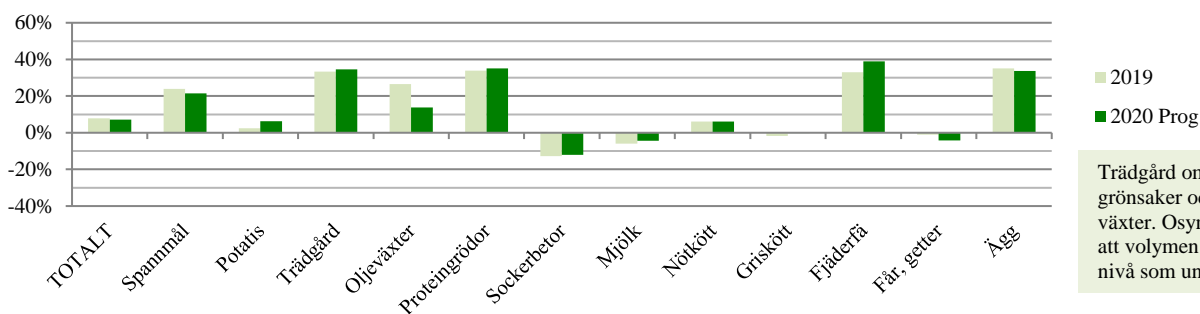
LRFs strategiska mål startar i ett genomsnittligt värde för åren 2010-2014. Det ligger som index hundra i diagrammet. 2014 var både värdet och volymen högre än genomsnittet för perioden vilket innebär att måluppfyllelsen var god i startpunkten. Från 2014 och framåt är målet att det reala värdet skall öka med 3 procent per år. Räknat med en ränta på ränta effekt innebär det att målet är 19,4 procent för 2020 jämfört med basåren. Det kommer troligen inte uppnås. Prognosen är att produktionsvärdet ökar med två procent jämfört med 2019 och hamnar 17 procent över basåren.

Produktionsvärdets utveckling jämfört med basåren 2010-2014:



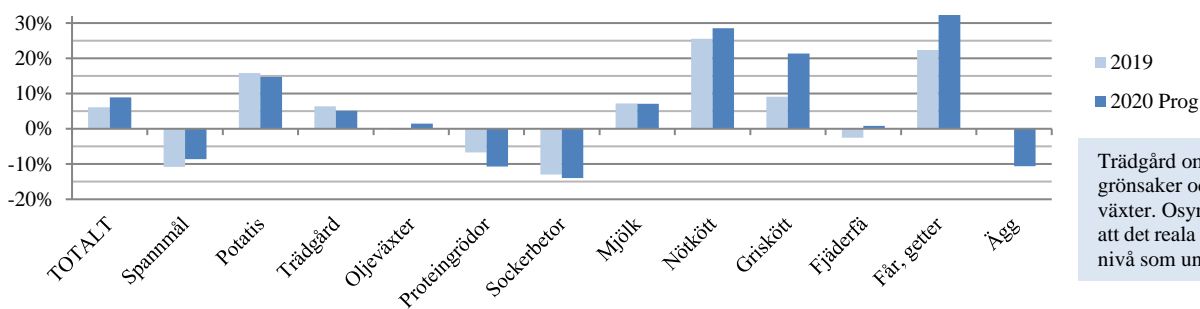
Potatis ingår i trädgård. Öv. vegetabilier är oljevaxter, socker, foderärt och åkerböna. Osynlig stapel betyder att det reala produktionsvärdet är på samma nivå som basåren.

Volymutvecklingen jämfört med basåren 2010-2014:



Trädgård omfattar frukt, bär, grönsaker och prydnadsväxter. Osynlig stapel betyder att volymen är på samma nivå som under basåren.

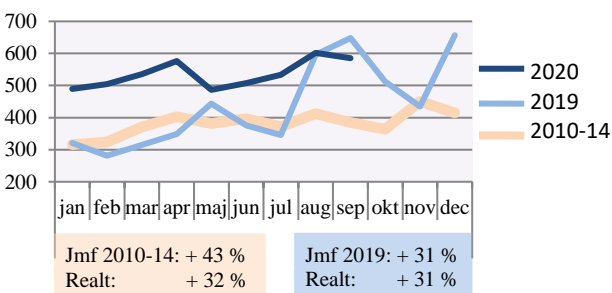
Real prisutvecklingen jämfört med basåren 2010-2014:



Trädgård omfattar frukt, bär, grönsaker och prydnadsväxter. Osynlig stapel betyder att det reala priset är på samma nivå som under basåren.

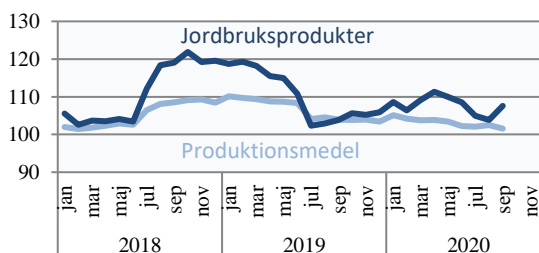
Exportutvecklingen:

Export av jordbruksvaror och livsmedel (värde i jordbruksledet, milj kr nominellt)



Prisutvecklingen:

Prisutveckling, reallt index (Genomsnittet 2010-2014 = 100)



Spannmål

Ökat värde genom högre pris trots något lägre skörd

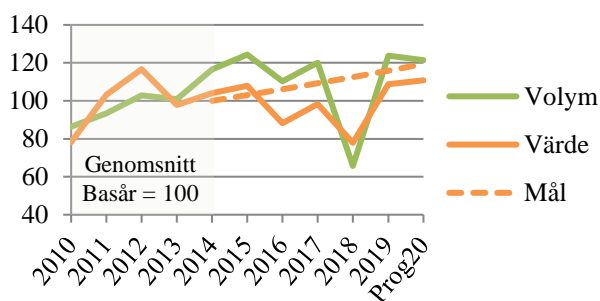
Jordbruksverkets preliminära skördeuppskattning indikerar att spannmålsskörden blev 6,0 miljoner ton. Det är något högre än den tidigare prognosen men lite mindre än förra året. Arealen spannmål är större i år men det är mindre höstsäd. Det medför lägre skörd eftersom höstsäden har högre hektarskördar än vårsäden. Förra året hade också gynnsamt väder som gjorde att hektarskördarna var lite högre än i år.

Priset för spannmål är fortfarande osäkert. Prognosen för 2020 är ett genomsnitt på 1,46 kronor per kilo. Det är högre än 2019 men lägre än prognosen i förra kvartalet. I början av året var priset klart lägre än året innan. Skillnaden jämnades ut under april och i september steg priset över fjolårets nivå.

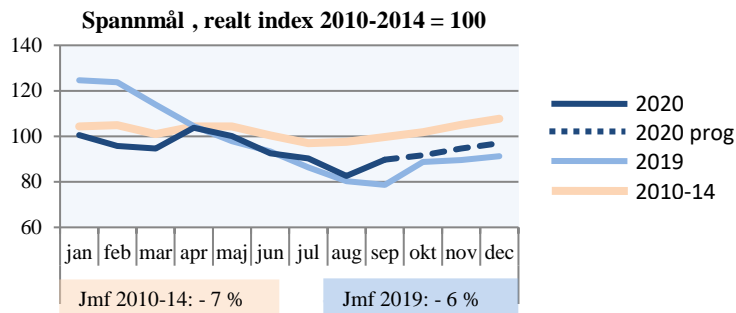
Terminspriserna indikerar att priset fortsätter var högre året ut och det är på hösten mest spannmål säljs.

Slår prognosen för volym och pris in kommer det reala produktionsvärdet stiga med 2 procent och hamna 11 procent över basåren 2010-14. Det är under det generella målet som är 19 procent.

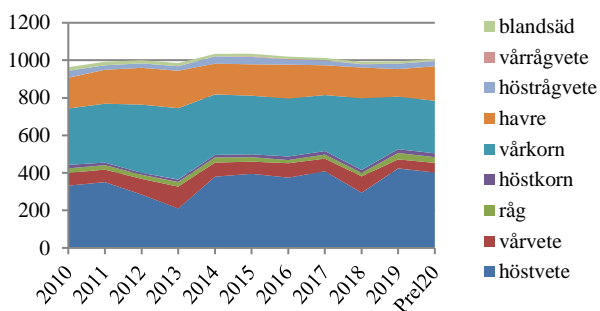
Värde (realt) och volym:



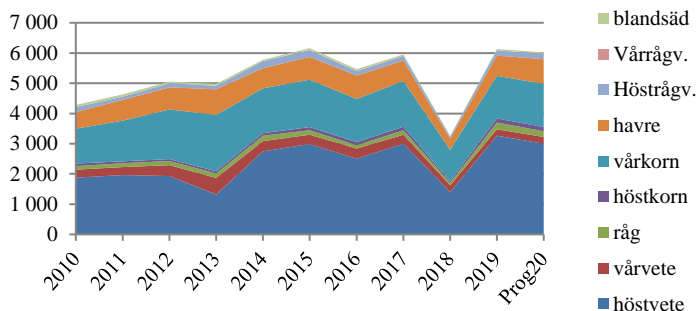
Prisutvecklingen:



Arealutvecklingen:

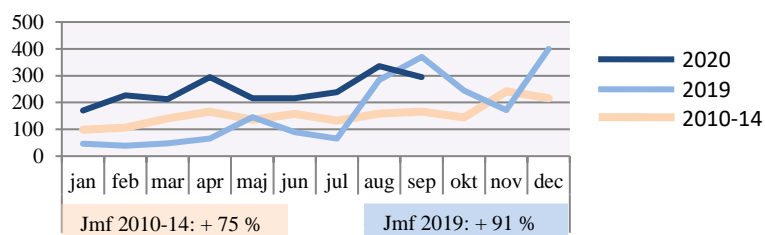


Volymutvecklingen:



Exportutvecklingen:

Export av spannmål och produkter därav
miljoner kr vid gård löpande priser



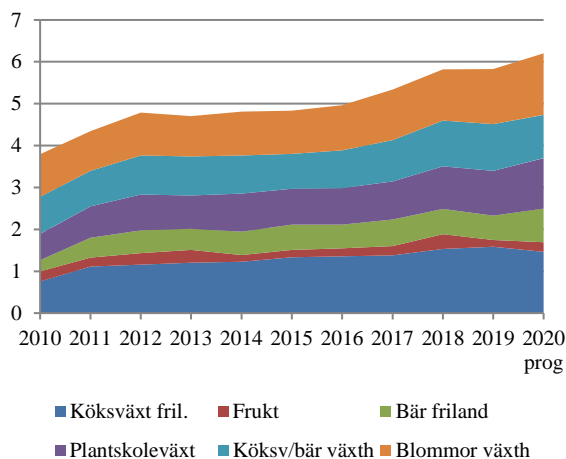
Grönsaker, frukt, bär samt prydnadsväxter

Stigande realt värde enligt osäker prognos

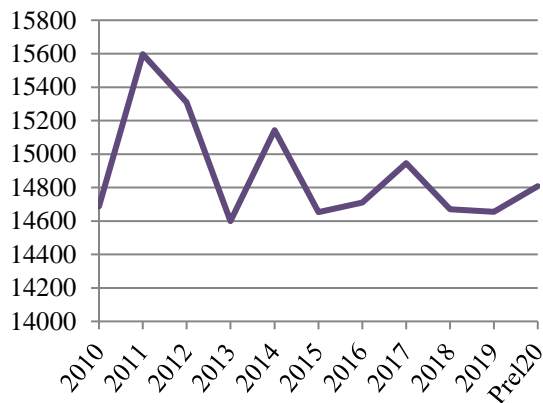
Prognosen för 2020 är osäker. De preliminära arealuppgifterna visar ökad areal med frilandsodling. Det finns även en trend med högre hektarskördar och ökad växthusodling. Prisindex för de tre första kvartalen indikerar en kraftig prisökning för frukt och bär, en prisnedgång för grönsaker och en prisökning för prydnadsväxter.

Avsaknaden av aktuella skördeuppskattningar och kraftiga svängningar i pris skapar stor osäkerhet i prognosen. Osäkerheten är extra stor i år eftersom coronapandemin har medfört stora förändringar på marknaden. Med reservation för denna osäkerhet indikerar prognosen ett ökande realt produktionsvärde 2020. Nominellt beräknas produktionsvärdet öka som i diagrammet nedan. När inflationen är borträknad blir prognosen en real tillväxt på 4 procent. Det reala produktionsvärdet för grönsaker, frukt, bär samt prydnadsväxter skulle då hamna 23 procent över basåren 2010-2014 vilket är över det generella målet.

Värdeutvecklingen: Milj kr

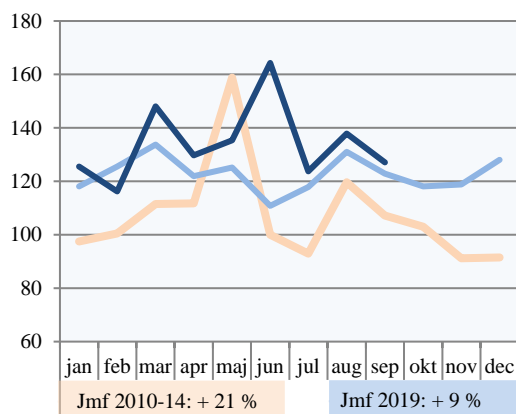


Arealutvecklingen: Friland (ha)

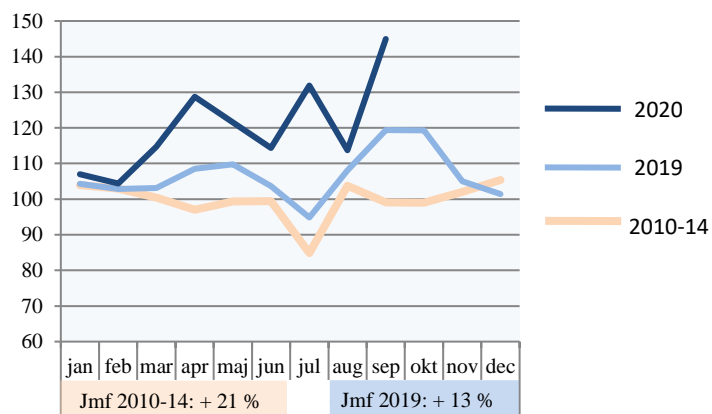


Prisutvecklingen:

Frukt o grönsaker, realt 2010-2014=100



Prydnadsväxter, realt 2010-2014 = 100



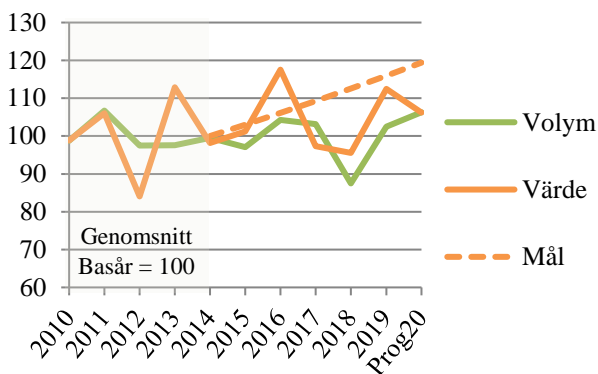
Potatis

Högre skörd men lägre pris och sänkt realt produktionsvärde

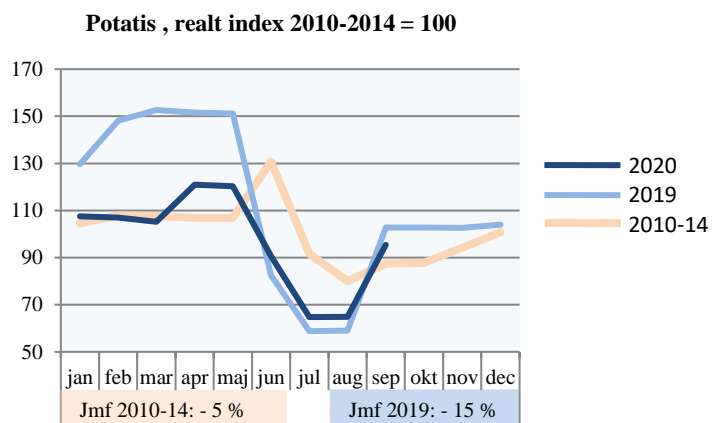
Jordbruksverkets preliminära skördeuppskattning indikerar att skörden blev 542 000 ton matpotatis och 336 000 ton stärkelsepotatis. Det är en procent mer matpotatis och åtta procent mer stärkelsepotatis än 2019. Ökningen förklaras av ökad areal. Hektarskördarna blev något lägre än förra året.

Priset för årets skörd ligger i nivå med förra året. Under första halvåret låg dock priset klart lägre än året före. Det beror främst på att prisnivån var hög i början av 2019 till följd av låg skörd 2018. Sett över hela året beräknas priset bli lägre än förra året och det reala produktionsvärdet beräknas minska.

Värde (realt) och volym:



Prisutvecklingen:

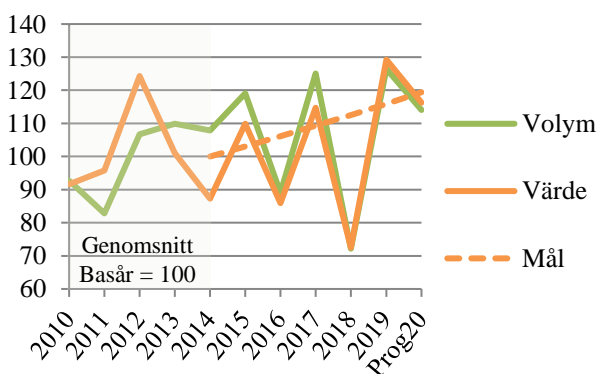


Oljeväxter

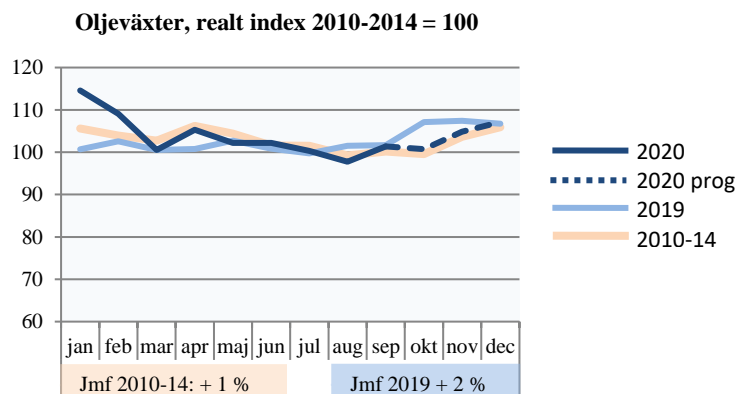
Lägre skörd ger sänkt produktionsvärde

Jordbruksverkets preliminära skördeuppskattning indikerar att skörden blev 344 000 ton. Det är 10 procent lägre än förra året men ändå 14 procent högre än basåren. Minskningen mot förra året beror främst på mindre areal med höstraps. Terminspriserna indikerar att det reala priset för årets skörd blir något lägre än 2019. Den lilla prisökning som finns är mindre än inflationen. Det reala produktionsvärdet beräknas därmed minska 10 procent och hamna 16 procent över basåren.

Värde (realt) och volym, index:



Prisutvecklingen:

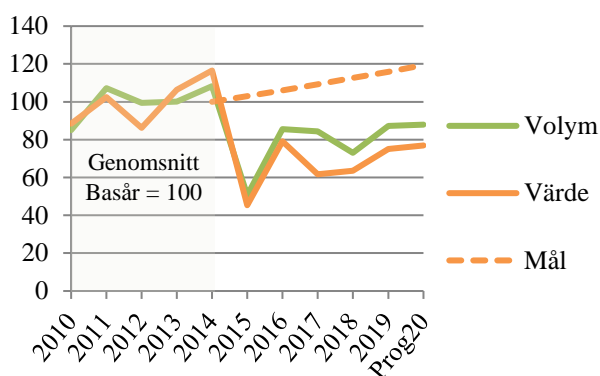


Sockerbetor

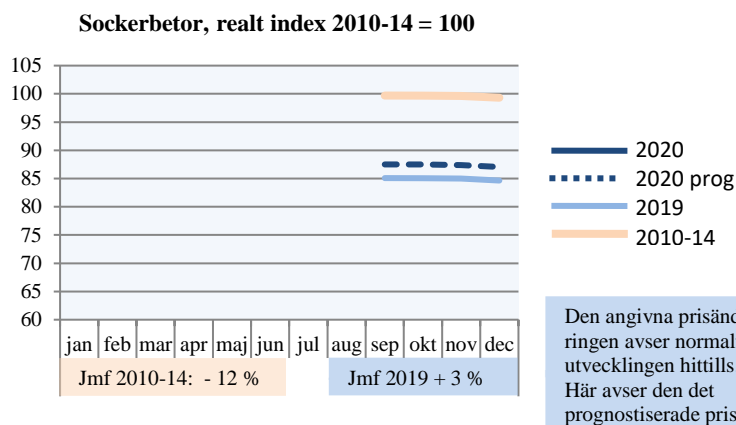
Fortsatt ökande värde men på en låg nivå

Prognosen för sockerbetorna är mycket osäker. Prismodellen för sockerbetor har ändrats så att det även finns ett resultatbaserat alternativ. Det förväntas ge något högre betalning i genomsnitt. Skörden prognostiseras också bli något högre än förra året. Prognosen för 2020 bygger på en hektarskörd strax över genomsnittet för 2014-2017 och 2019 kombinerat med årets areal som är 9 procent större än 2019. Totalt beräknas det reala produktionsvärdet öka men ändå hamna 23 procent under basåren 2010-2014.

Värde (realt) och volym, index:



Prisutvecklingen:



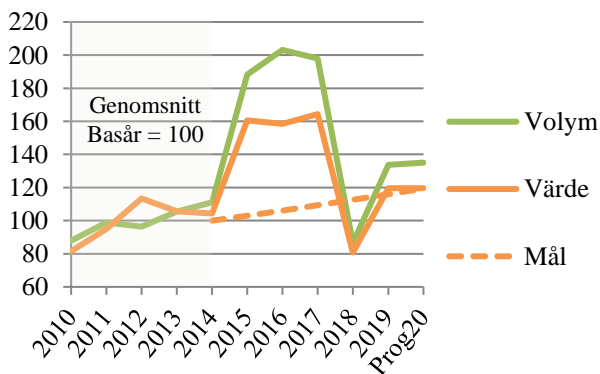
Proteinfodergrödor

Ökad odling men troligen lägre pris

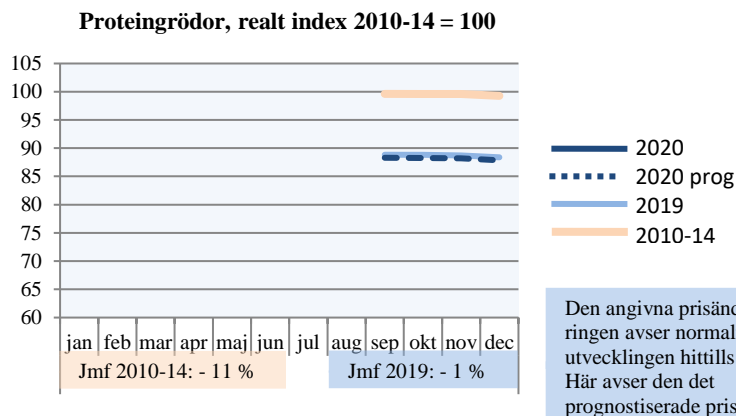
Arealen med foderarter och åkerbönor har ökat 7 procent i år enligt Jordbruksverkets preliminära statistik. Det efter en kraftig minskning förra året. Årets areal på 42 000 hektar ligger långt under de 56 000 hektar som odlades 2016 och 2017. Jordbruksverkets preliminära skördeuppskattning indikerar normal skörd för foderärt men att hektarskördarna för åkerbönor är lägre än vanligt. Den sammanlagda skörden av foderarter och åkerbönor beräknas nu till 131 000 ton i år. Det är 35 procent över basåren.

Priset är osäkert men de terminspriser som finns indikerar att det blir något lägre än 2019. Sammantaget prognostiseras det reala produktionsvärdet bli oförändrat och ligga kvar 20 procent över basåren.

Värde (realt) och volym, index:



Prisutvecklingen:



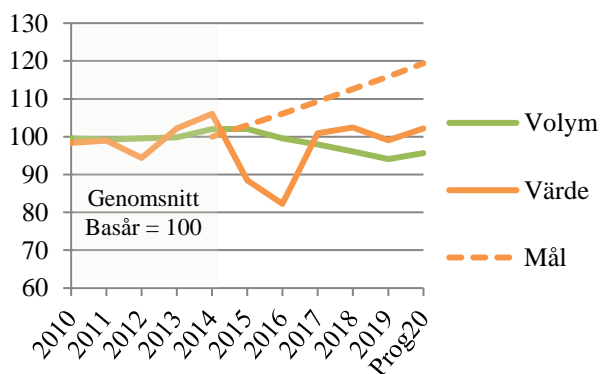
Mjök

Kraftigt ökad invägning tredje kvartalet

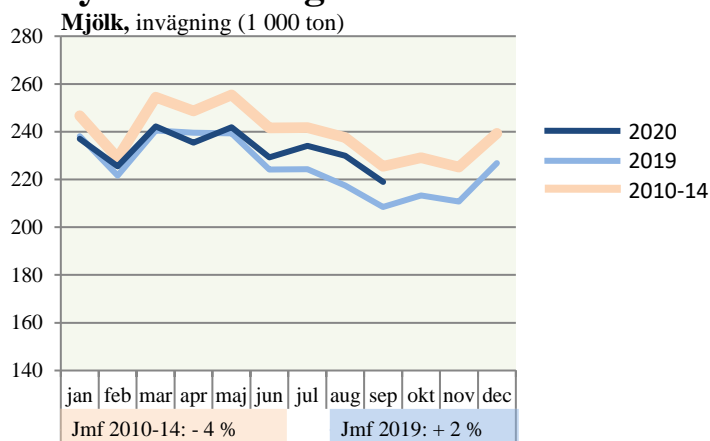
Under tredje kvartalet har invägningen lyft och legat 5 procent högre än samma tid 2019. Lyftet kom redan i juli och invägningen har sedan legat stabilt på en högre nivå. Räknat för de tre första kvartalen innebär det en ökning med 2 procent. Sannolikt kommer invägningen fortsätta vara högre än förra året även under de tre sista månaderna. Den nya prognosen för helåret är att invägningen blir 3 procent högre än förra året.

Priset för konventionell mjök vände uppåt i mars och april men gick snart ner igen. Priset har sedan legat i nivå med 2019. De preliminära prisuppgifterna, som bygger på Arla-noteringen, indikerar dock att priset har stigit igen under fjärde kvartalet. Prognosen för hela året är att priset blir 7 öre högre än 2019. Slår prognoserna för pris och volym in kommer det reala produktionsvärdet att öka tre procent och hamna två procent över basåren 2010-2014. Det är långt under det generella målet. Mervärdet för ekologisk mjök ingår inte, det redovisas under ekologiskt.

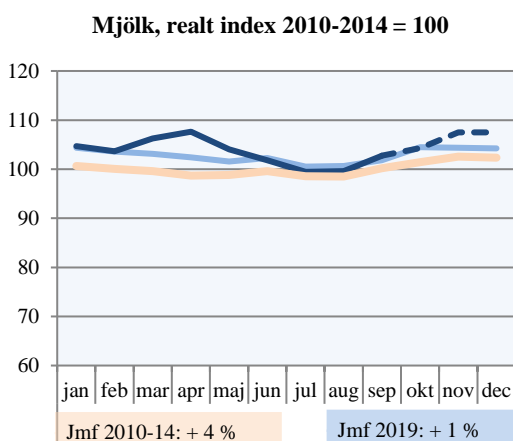
Värde (realt) och volym, index:



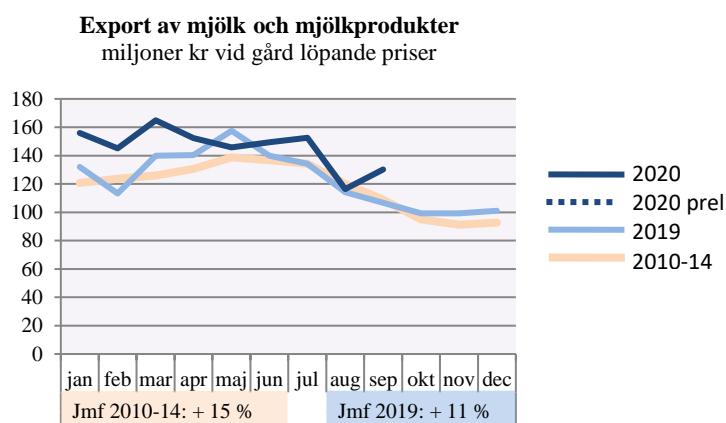
Volymutvecklingen:



Prisutvecklingen:



Exportutvecklingen:



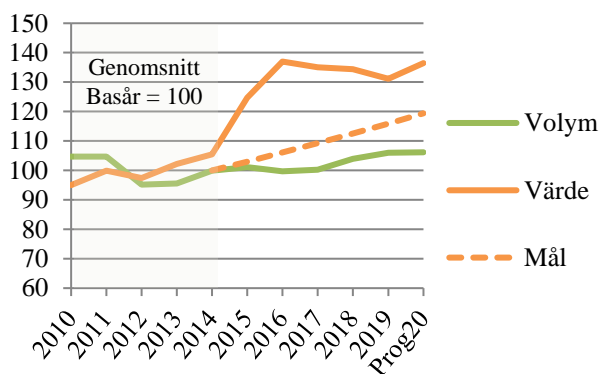
Nötkött

Ökad efterfrågan ger högre pris

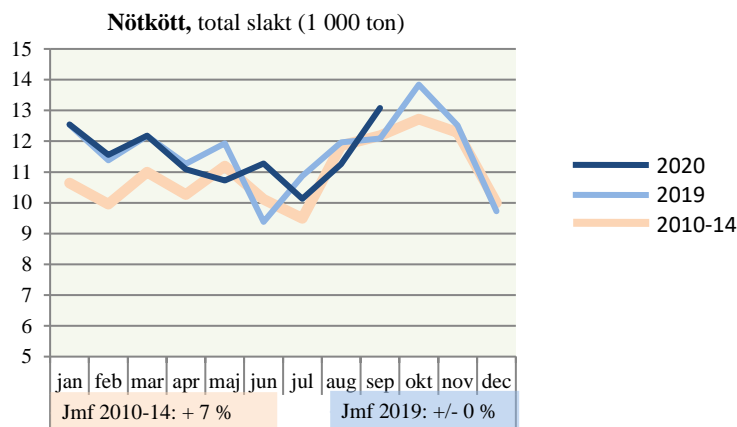
Coronapandemin har medfört stora förändringar på marknaden för nötkött. Delar av konsumtionen har flyttats från restauranger till hemmen. Det har medfört ökad försäljning i detaljhandeln och ökad efterfrågan på svenskt nötkött genom att andelen svenskt är högre i butik än vid försäljning till restauranger. Den slaktade volymen har inte påverkats nämnvärt av den ökade efterfrågan eftersom det är lång uppfödningstid på nötkreatur. Priset har dock stigit. Ökningen började i mars. Den högre prisnivån har sedan fortsatt gälla under andra och tredje kvartalet. De preliminära uppgifterna indikerar att det högre priset fortsätter gälla även in i fjärde kvartalet.

Prognosen för hela 2020 är att ett vägt pris för allt nötkött hamnar strax över 42 kronor per kilo. Det är fyra procent högre än förra året. Volymen beräknas också öka svagt. Det reala produktionsvärdet ökar då med fyra procent och hamnar 37 procent över basåren 2010-2014. Det är långt över det generella målet som är 19,4 procent för de fem åren som gått sedan 2014.

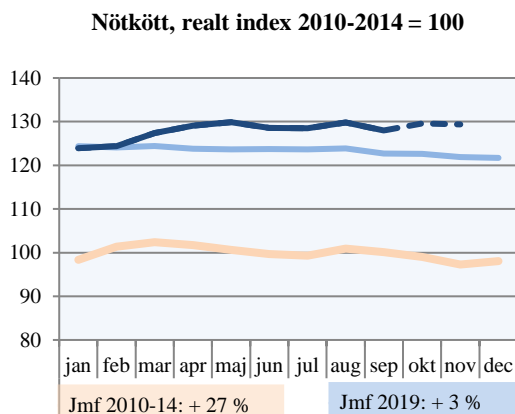
Värde (realt) och volym, index:



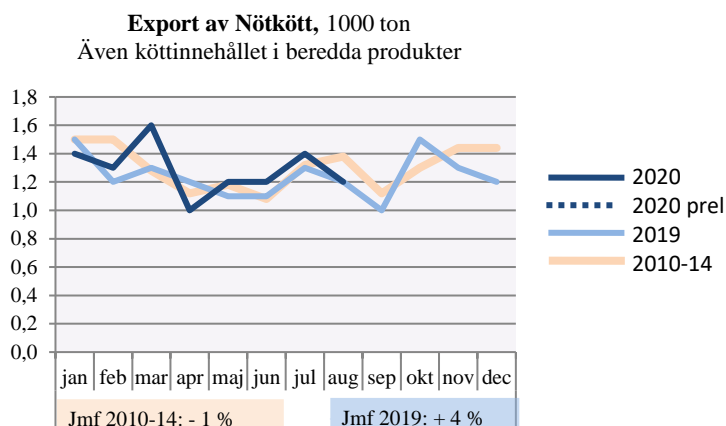
Volymutvecklingen:



Prisutvecklingen:



Exportutvecklingen:



Griskött

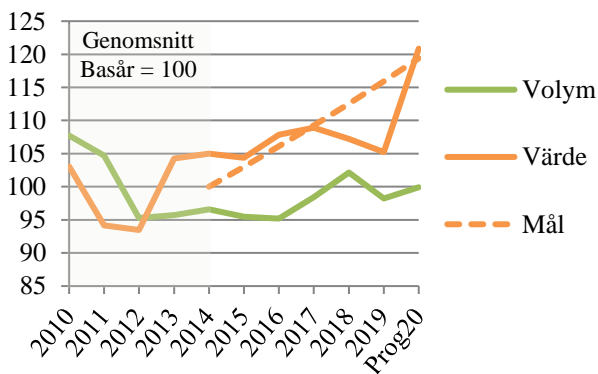
Kraftig real tillväxt genom högre pris och ökad volym

Den svenska marknaden för griskött har fortsatt följa sin egen väg i en annan riktning än i övriga länder i EU. Coronapandemin har medfört att priset har fallit i Europa. Det svenska grispriset har istället stigit. I Sverige har coronapandemin medfört att konsumtion har flyttats från restauranger till hemmen. Det har medfört ökad efterfrågan på svenskt griskött genom att andelen svenskt är högre i butik än vid försäljning till restauranger.

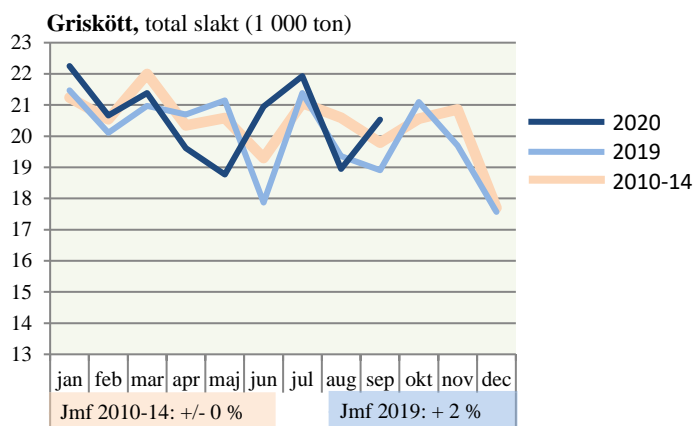
Volymen har också ökat. Hittills under året är ökning nästan 2 procent. Prognosen är att volymökningen kommer ligga kvar på den nivån året ut.

Sammantaget blir prognosen för 2020 en kraftig real tillväxt på hela 15 procent. Det reala produktionsvärdet hamnar då 21 procent högre än basåren 2010-2014 vilket är något över det generella målet. Uppgången sedan basåren beror helt på ett högre pris. Volymen är nu tillbaka i nivå med basåren.

Värde (realt) och volym, index:

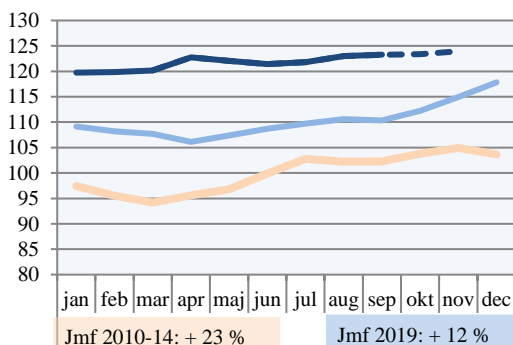


Volymutvecklingen:



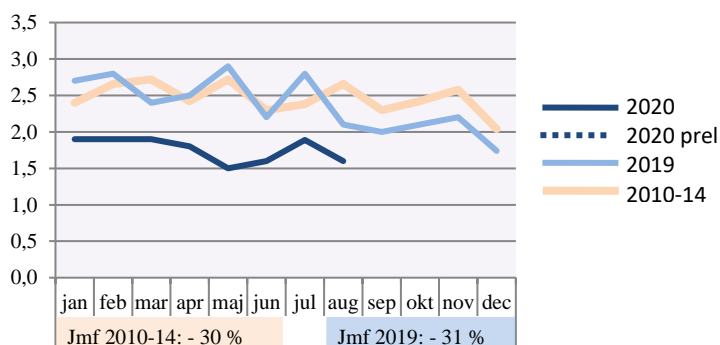
Prisutvecklingen:

Gris, realt index 2010-2014 = 100



Exportutvecklingen:

Export av Griskött, 1000 ton
Även köttinnehållet i beredda produkter



Lammkött

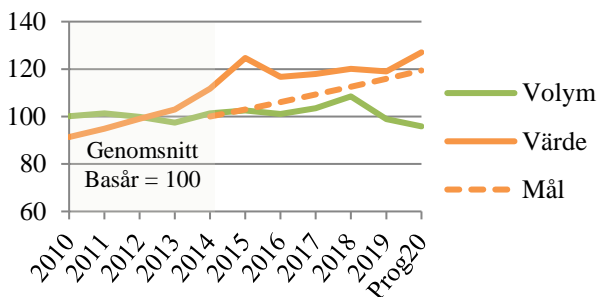
Högt pris men volymen fortsätter falla

Den svenska lammproduktionen påverkades kraftigt av torkan 2018. Många valde att slakta ut hela eller delar av sina besättningar. Det gav ökad volym då men lägre volymer sedan dess. Under de tre första kvartalen i år har volymen varit två procent lägre än förra året. Det finns heller inget som tyder på att volymen viker uppåt under slutet av året. Vid djurräkningen i somras fanns det tre procent färre tackor och tolv procent färre lamm än sommaren 2019. Detta enligt Jordbruksverkets preliminära uppgifter.

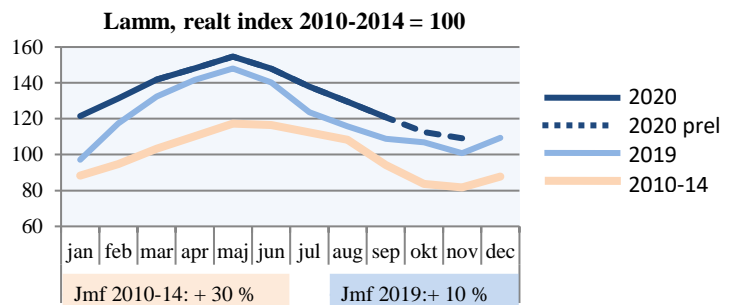
Priset har fortsatt ligga på en högre nivå än tidigare. Under tredje kvartalet låg det 11 procent högre än förra året och 15 procent högre än under basåren.

Prognosen för 2020 att volymen minskar med 3 procent jämfört med 2019 men att priset blir 10 procent högre. Slår det in kommer det reala produktionsvärdet öka med 7 procent. Det hamnar då 27 procent högre än för basåren 2010-2014. Det är långt över det generella målet på 19,4 procent.

Värde (realt) och volym, index:



Prisutvecklingen:



Kyckling

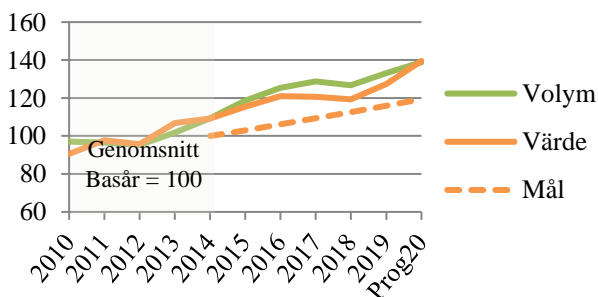
Real tillväxt genom högre pris och ökande volym

Priset för kyckling steg kraftigt i mars och april men vek svagt nedåt i maj och juni. Trots sänkningen har det fortsatt ligga på en högre nivå än förra året. Det högre priset är troligen en effekt av coronapandemin. Efterfrågan på svensk kyckling har ökat. Viss konsumtion har flyttats från restauranger till hemmen och andelen svenskt är högre i butik än vid försäljning till restauranger. Volymen har inte kunnat ökas i samma takt. Först nu under tredje kvartalet syns en extra stor volymökning.

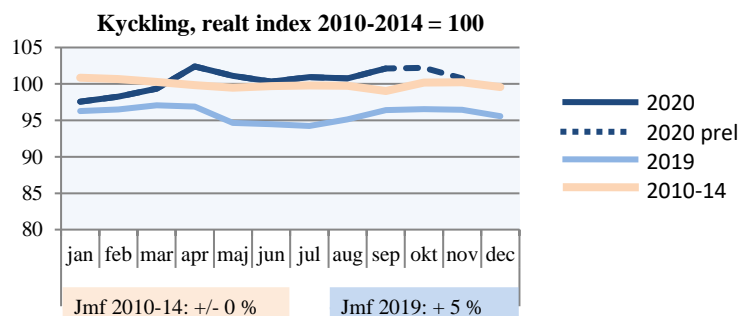
Prognosen för 2020 är att volymen ökar med fyra procent. Produktionsvärdet beräknas öka med tio procent eftersom även priset är högre. Det reala produktionsvärdet hamnar då 40 procent över basåren.

De löpande prisändringarna månad för månad hämtas från prisutvecklingen för det partipris som rapporteras in till EU. Partipriset räknas om till producentpris med en fast koefficient. På årsbasis används ett pris från Hushållningssällskapens produktionsgrenskalkyler.

Värde (realt) och volym, index:



Prisutvecklingen:



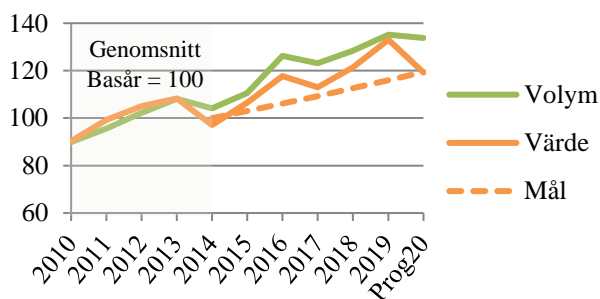
Ägg

Lågt pris pressar lönsamheten och sänker produktionsvärdet

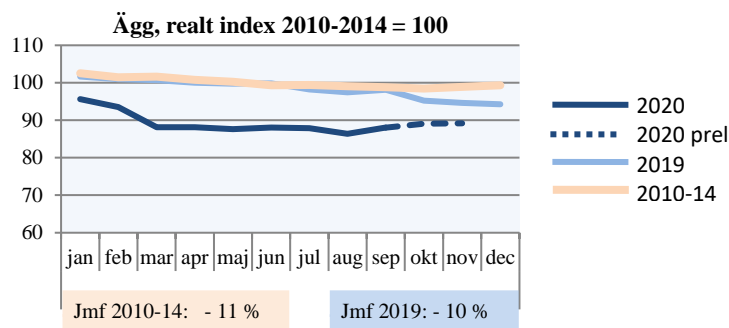
Priset på ägg vek nedåt under slutet av 2019. Nedgången har fortsatt i år. Under tredje kvartalet var priset elva procent lägre än samma tid året innan. Prisnedgången gäller alla former av ägg men är extra kraftig för ägg från frigående höns. Prognosen för hela 2020 är att den reala prisnedgången blir nio procent. Prisskillnaden mot föregående år beräknas minska under slutet av året eftersom prisnedgången började i slutet av 2019. Priset som används är ett viktat genomsnitt för priset på ägg från frigående höns och från höns i inredd bur. Mervärdet för ekologiska ägg ligger separat.

Volymen har ökat stadigt under lång tid men i år har volymen minskat. Nedgången är en procent hittills i år. Prognosen för hela året är att minskningen består. Slår prognoserna in kommer det reala produktionsvärdet minska med tio procent under 2020. Det hamnar då 19 procent högre än för basåren vilket är i nivå med det generella målet.

Värde (realt) och volym, index:



Prisutvecklingen:

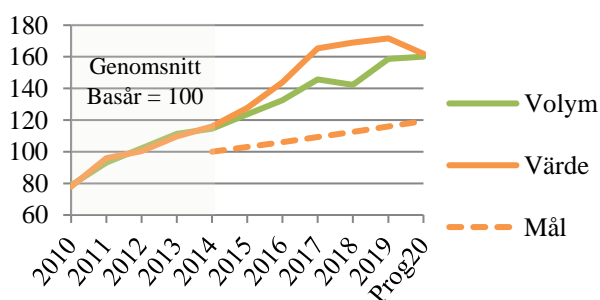


Ekologiskt

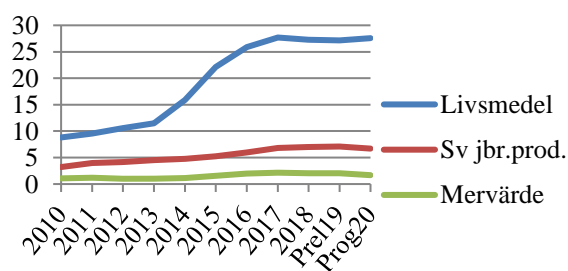
Försäljningen i butik ökar men importerat ökar mest

Försäljningen av ekologiska produkter har ökat med 3,7 procent i livsmedelshandeln under de första tre kvartalen. Ökningen ligger till stor del på importerade produkter. Försäljningen av ekologiska livsmedel med möjlig svensk råvara har enbart ökat med 2,3 procent. Försäljningen av konventionella produkter har ökat mer än de ekologiska. Allt enligt data från Nielsen. Det är coronapandemin som har medfört att delar av konsumtionen har flyttats från restauranger till hemmen och medfört ökad försäljning i handeln. Ekoandelen är dock låg till restaurang så nettoeffekten är troligen en ökning. Försäljningen i gårdsbutiker har också ökat kraftigt och där är ekoandelen hög. Volymen som produceras ekologiskt har också ökat i primärledet. Merpriset är dock lågt. Prognosen för 2020 är därför att både mervärdet och produktionsvärdet sjunker. Trots minskningen beräknas både produktionsvärdet och mervärdet hamna ungefär 60 procent över nivån för basåren. Det är långt över det generella målet.

Värde (realt) och volym, index:



Marknaden för ekologiska produkter i olika led (miljarder kr)



Produktionsvärdets utveckling:

Genomsnitt för basåren 2010-14	År 2019			Realt jfr med 2010-14	År 2020 Prognos			Realt jfr med 2010-14			
	Mängd milj kg	Pris kr/kg	Värde milj kr		Mängd milj kg	Pris kr/kg	Värde milj kr		Mängd milj kg	Pris kr/kg	Värde milj kr
Spannmål	4 955	1,49	7 382	6 136	1,40	8 606	9%	6 016	1,46	8 790	11%
Trädgård			6 325			8 021	18%			8 337	22%
Vallfoder	4 084	1,29	5 269	4 515	1,45	6 547	16%	4 260	1,51	6 436	13%
Öv veget.			2 118			2 466	8%			2 344	3%
Mjök	2 874	3,45	9 917	2 704	3,90	10 550	-1%	2 751	3,97	10 914	2%
Nötkött	132	30,62	4 033	140	40,56	5 665	31%	140	42,27	5 910	36%
Griskött	245	14,95	3 656	240	17,20	4 132	5%	244	19,47	4 760	21%
Fjäderfä	115	9,44	1 089	154	9,70	1 490	27%	160	10,21	1 637	40%
Får, getter	4,1	39,15	159	4	50,53	203	19%	4	55,83	217	27%
Ägg	96	12,83	1 228	129	13,55	1 752	33%	128	12,31	1 576	19%
Ekologiskt			1 015			2 047	88%			1 671	53%
Småskaligt			683			1 170	60%			1 269	72%
TOTALT			42 874			52 649	14%			53 861	17%

Volymutvecklingen:

	Kvartal 3 2020 (1000 ton)	Ändr. jämfört med kvartal 3 2019	Prognos för 2020 (1000 ton)	Utfall 2019 (1000 ton)	Förändring mot 2019 enl prognos
Spannmål			6 016	6 136	-2%
Potatis			879	847	5%
Mjök	683	5%	2 751	2 704	2%
Nötkött	34	-1%	140	140	0%
Griskött	61	3%	244	240	2%
Kyckling*	42	6%	160	154	4%
Lammkött	1	2%	3,8	4,0	-4%
Ägg	31	-5%	128	129	-1%

* Uppgiften för kyckling kvartal 2 avser mars-maj eftersom data för juni saknas.

Real prisutveckling:

Produkt	Kvartal 3 2020			Kvartal 3 2020			
	Kv3-20/ Kv2-20	Hittills20/ motsv19	Hittills jfr 2010-14	Produktions- medel	Kv3-20/ Kv2-20	Hittills20/ motsv19	Hittills jfr 2010-14
Spannmål	-11%	-6%	-7%	Utsäde	-1%	3%	-5%
Industrigrödor	3%	0%	18%	Energi	2%	-11%	-6%
Frukt/grönsak.	-9%	9%	21%	Gödning	-6%	-12%	-11%
Potatis	-32%	-15%	-5%	Växtskydd	-1%	-2%	11%
Blom./plantsk.	7%	13%	21%	Veterinär	0%	5%	19%
Nötkreatur	0%	3%	27%	Djurfoder	-4%	-9%	2%
Gris	0%	12%	24%	Uh utrustning	-1%	2%	7%
Får och getter	-14%	6%	26%	Uh byggnader	1%	-1%	1%
Fjäderfä	0%	5%	1%	Övr löpande	0%	-4%	5%
Mjök	-4%	1%	4%	Maskiner	0%	3%	17%
Ägg	-1%	-10%	-11%	Byggnader	2%	-2%	1%
TOTALT	-4,1%	-3,6%	6,9%	Totalt	-1,1%	-4,0%	3,3%

Exportutvecklingen:

Värde i primärledet

	Kvartal 3 2020 (milj kr)	Ändr. jämfört med kvartal 3 2019	Real ändring hittills under 2020	Real ändring hittills jämfört med 2010-14
Spannmål och varor därav	869	21%	91%	62%
Frukt och köksväxter	79	-1%	-1%	19%
Oljefrön, oljor och fetter	45	-47%	-29%	32%
Mjök, mejeriprod. & ägg	431	7%	9%	9%
Djur, kött och köttvaror	181	-12%	-7%	28%
Öv. livsmedelsprodukter	115	15%	15%	21%
Total	1721	8%	31%	33%