

Uppföljning av LRFs strategiska mål

Kvartalsrapport – Kvartal 4, 2020

Mål:

- Det reala produktionsvärdet för livsmedel skall växa med 3 procent per år i primärledet.

Produktionsvärde: Högre priser gav real tillväxt

Den preliminära beräkningen för 2020 visar att det reala produktionsvärdet har ökat med tre procent och hamnat 18 procent över basåren 2010-2014. Det är strax under de 19,4 procent som är målet för de fem år som gått sedan 2014. Värdeökningen 2020 beror främst på högre pris. Volymen var oförändrad totalt sett. Flertalet animalieprodukter ökade i volym men spannmål och oljeväxter minskade.

Under 2020 var det frukt, bär, gris, kyckling, småskalig förädling, lamm, nötkött och mjölk som hade högst real tillväxt. Ökningen låg i huvudsak på högre pris. Svagare prisutveckling för de ekologiska produkterna medförde lägre mervärde för dessa. Ägg, matpotatis, köksväxter och oljeväxter tappade också reallt produktionsvärde 2020. När det gäller utveckling sedan basåren är det dock ekologiskt och småskaligt som vuxit mest följt av kyckling, nöt, lamm och trädgård.

Volym: Lägre spannmålsskörd men ökande animalieproduktion

Jordbruksverkets preliminära skördeuppskattning indikerar att spannmålsskörden blev 6,0 miljoner ton och att skörden av oljeväxter blev 342 000 ton. Det är något lägre än året före. Arealen höstsådda grödor var mindre. Istället har de vårsådda grödorna ökat men de ger vanligtvis lägre skörd.

Proteinfoder, potatis, sockerbetor och vissa trädgårdsgroddor har dock fått högre skörd än året före.

Produktionen av mjölk, nötkött, griskött, kyckling och ägg var högre fjärde kvartalet 2020 än samma tid under 2019. Räknat för hela året har volymen ökat för kyckling, mjölk, gris och nöt. Lamm har däremot minskat. Viktas alla produkter med ett fast pris blev den sammanlagda volymen oförändrad mot 2019. Merparten av animalieprodukterna har ökat men spannmål, oljeväxter och vall har minskat. Sammantaget ligger volymen ändå sju procent högre än under basåren.

Priser: Högre pris för flertalet produkter

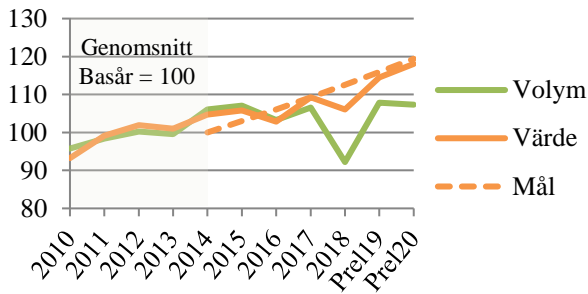
Sammanvägt hamnade produktpriserna fyra procent högre än 2019. Priset för kött har stigit till följd av ökad efterfrågan. Coronapandemin har medfört att konsumtion har flyttats från restauranger till hemmen och andelen svenskt är högre i butik än vid försäljning till restauranger. Frukt, mjölk och spannmål har också stigit i pris. Ägg, potatis och grönsaker har däremot gått ner i pris under 2020.

Priserna för produktionsmedel sjönk tre procent under 2020. Gödning och energi minskade mest. Veterinär, maskiner och utsäde ökade i pris. Jämfört med basåren 2010-2014 har produktpriserna gått upp med tio procent medan priserna för produktionsmedlen bara har ökat tre procent. Prisändringarna för produktionsmedel är från Jordbruksverkets prisindex. Prisändringarna för produkter är däremot beräknade med de priser och volymer som används i övrigt. De skiljer sig något från index.

Export: Exportvärdet ökade 25 procent 2020

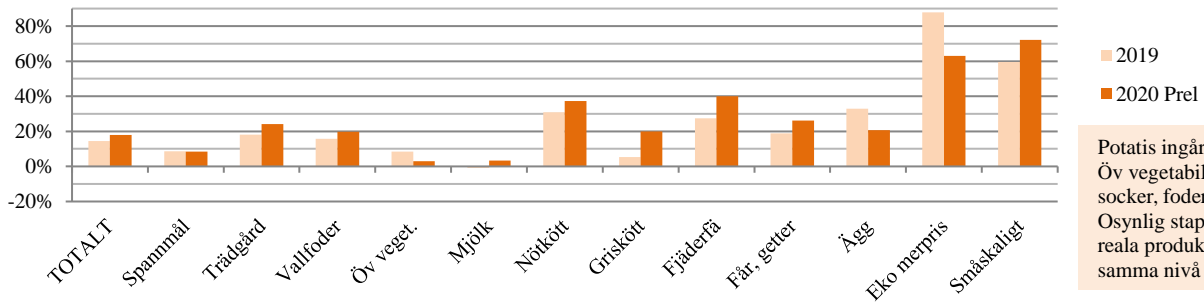
Det reala exportvärdet ökade med 25 procent under 2020. En stor del av ökningen låg under första halvåret och då främst för spannmål och andra vegetabilieprodukter. Förklaringen till det är att exporten var låg i början av 2019 som följd av låg skörd 2018. Exporten har dock fortsatt att stiga även efter det att effekten av torråret 2018 har passerats. Under fjärde kvartalet blev det en ökning av exportvärdet med 13 procent jämfört med samma period året före. Även då handlar det till stor del om ökad export av spannmål men exporten av mjölk, grädde och socker ökade också. Exporten av kött, köttprodukter och levande djur minskade däremot under 2020. Orsaken till det är ökad inhemsk efterfrågan. Exportvärdet har räknats om till jordbruksledet genom en schablonmässig rensning från produkter utan svensk råvara och från förädlingsvärden som stannar i förädlingsledet.

Värde (realt) och volym, index:



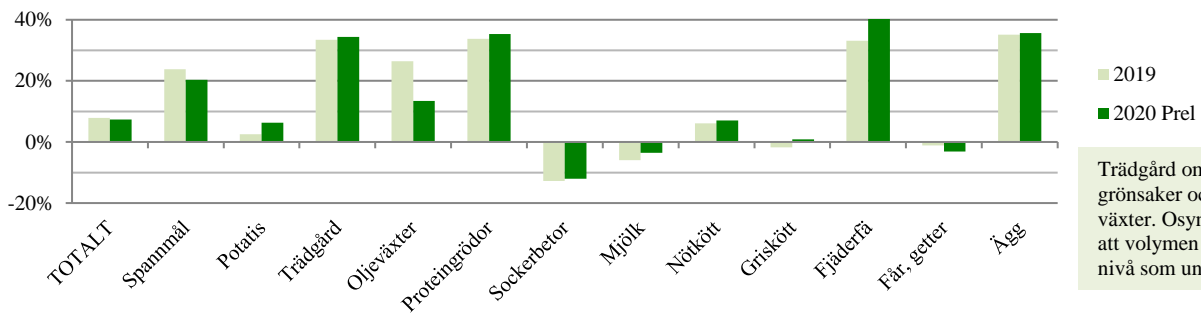
LRFs strategiska mål startar i ett genomsnittligt värde för åren 2010-2014 vilket motsvarar index hundra i diagrammet. 2014 var både värdet och volymen högre än genomsnittet för perioden vilket innebär att måluppfyllelsen var god i startpunkten. Från 2014 och framåt är målet att det reala värdet skall öka med tre procent per år. Räknat med en ränta på ränta effekt innebär det att målet är 19,4 procent för 2020 jämfört med basåren. Enligt den preliminära beräkningen har det nästan uppnåtts. Produktionsvärdet har ökat med tre procent det senaste året och med 18 procent sedan basåren.

Produktionsvärdets utveckling jämfört med basåren 2010-2014:



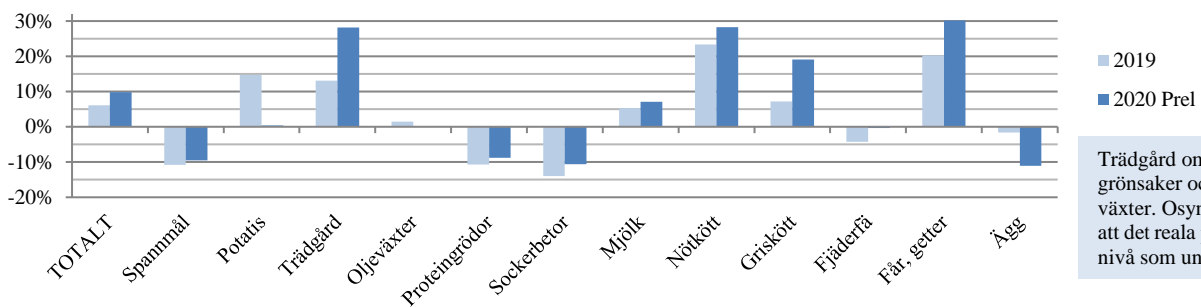
Potatis ingår i trädgård. Öv vegetabilier är oljeväxter, socker, foderärt och åkerböna. Osynlig stapel betyder att det reala produktionsvärdet är på samma nivå som basåren.

Volymutvecklingen jämfört med basåren 2010-2014:



Trädgård omfattar frukt, bär, grönsaker och prydnadsväxter. Osynlig stapel betyder att volymen är på samma nivå som under basåren.

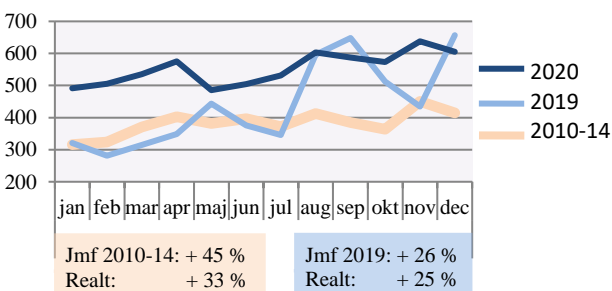
Real prisutvecklingen jämfört med basåren 2010-2014:



Trädgård omfattar frukt, bär, grönsaker och prydnadsväxter. Osynlig stapel betyder att det reala priset är på samma nivå som under basåren.

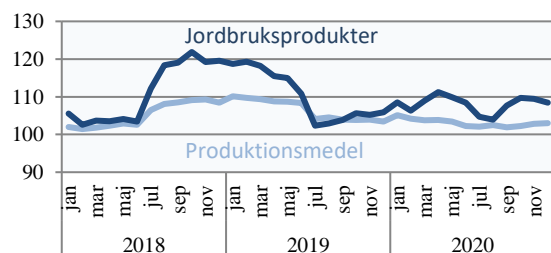
Exportutvecklingen:

Export av jordbruksvaror och livsmedel
(värde i jordbruksledet, milj kr nominellt)



Prisutvecklingen:

Prisutveckling, realt index (Genomsnittet 2010-2014 = 100)



Spannmål

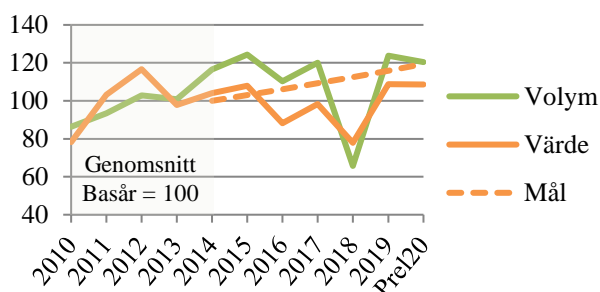
Oförändrat värde genom högre pris

Jordbruksverkets preliminära skördeuppskattning indikerar att spannmålsskörden blev 6,0 miljoner ton. Det är något högre än femmårsgenomsnittet men lite mindre än 2019. Arealen spannmål är var större 2020 men det var mindre höstsäd. Det medför lägre skörd eftersom höstsäden har högre hektarskördar än vårsäden. Vädret var också gynnsamt 2019 vilket gjorde att hektarskördarna var lite högre än 2020.

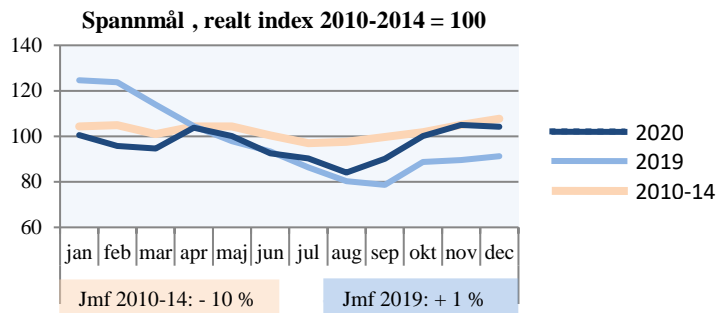
Priset var lågt i början av 2020. Under hösten steg priset och efter skörden har det varit högre än året före. Räknat som vägt genomsnitt för hela året blev priset 1,45 kronor per kilo vilket är 4 öre lägre än under basåren. Detta enligt Jordbruksverkets officiella statistik där det lägre priset i början av året drar ner nivån. Här är en skillnad mot Jordbruksverkets EAA-kalkyl där priset gäller skördeår.

Sammantaget blev det reala produktionsvärdet oförändrat mellan 2019 och 2020. Det ligger kvar åtta procent högre än basåren vilket är under det generella målet.

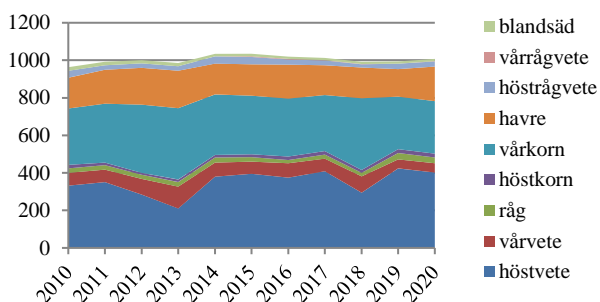
Värde (realt) och volym:



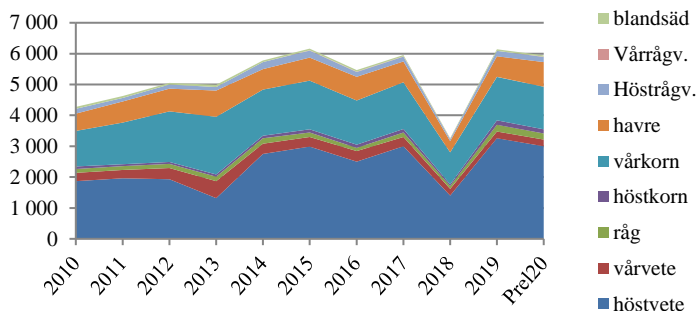
Prisutvecklingen:



Arealutvecklingen:

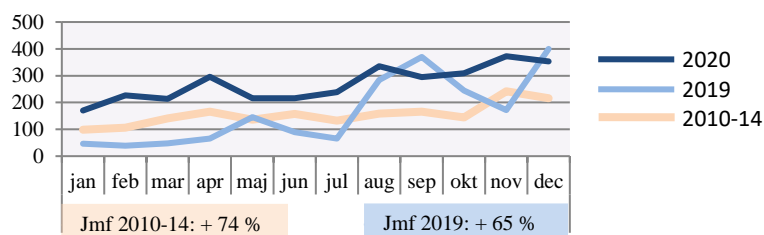


Volymutvecklingen:



Exportutvecklingen:

Export av spannmål och produkter därav
miljoner kr vid gård löpande priser



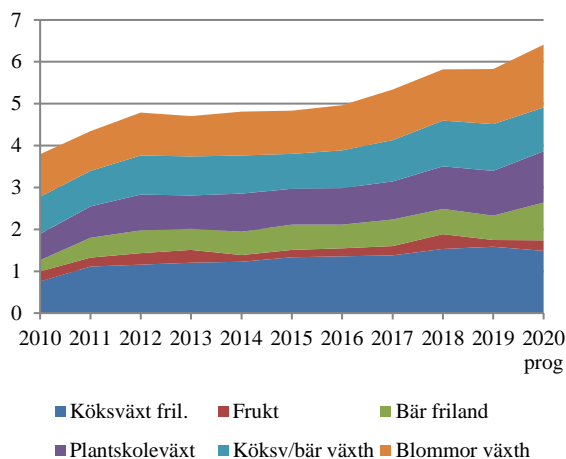
Grönsaker, frukt, bär samt prydnadsväxter

Fortsatt stigande realt värde

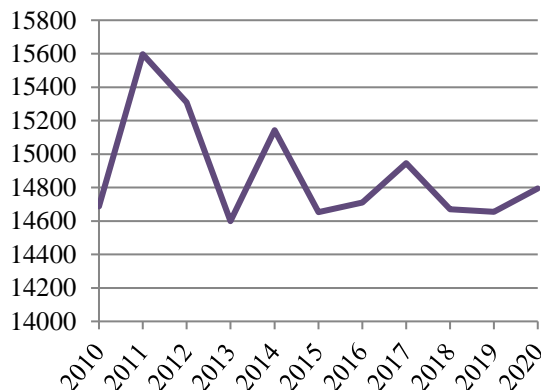
Skördeuppskattningen för 2020 är inte klar men Jordbruksverkets preliminära arealuppgifter visar ökad areal med frilandsodling. Det finns även en trend med högre hektarskördar och ökad växthusodling. Allt pekar på ökad volym 2020. Prisindex indikerar en kraftig prisökning för frukt och bär, en prisnedgång för grönsaker och en prisökning för prydnadsväxter. Sammanvägt innebär det ett högre pris.

Avsaknaden av aktuella skördeuppskattningar och kraftiga svängningar i pris skapar stor osäkerhet i beräkningen. Osäkerheten är extra stor 2020 eftersom coronapandemin har medfört stora förändringar på marknaden. Med reservation för denna osäkerhet indikerar den preliminära beräkningen att det reala produktionsvärdet ökat med nio procent 2020. Det reala produktionsvärdet för grönsaker, frukt, bär samt prydnadsväxter skulle då hamna 34 procent över basåren 2010-2014 vilket är långt över det generella målet.

Värdeutvecklingen: Milj kr

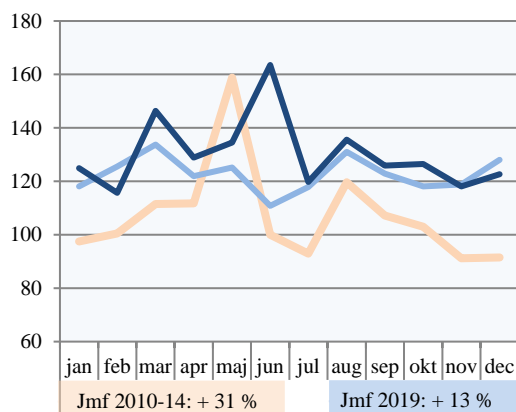


Arealutvecklingen: Friland (ha)

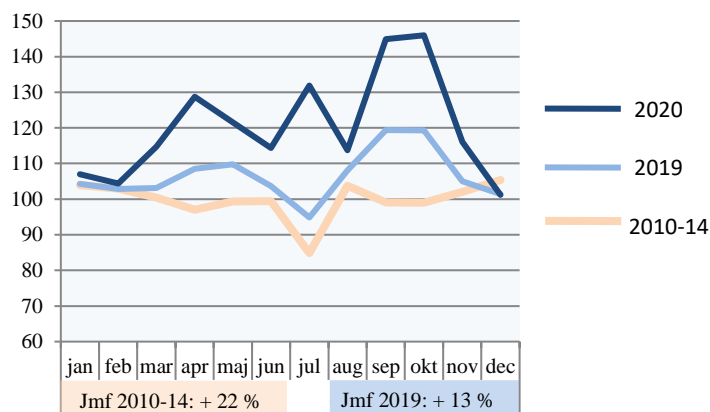


Prisutvecklingen:

Frukt o grönsaker, realt 2010-2014=100



Prydnadsväxter, realt 2010-2014 = 100



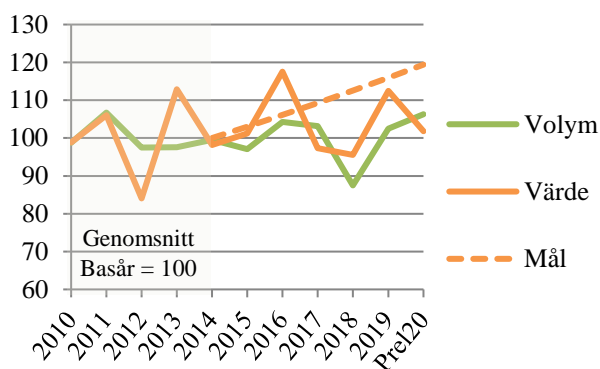
Potatis

Högre skörd men lägre pris och sänkt realt produktionsvärde

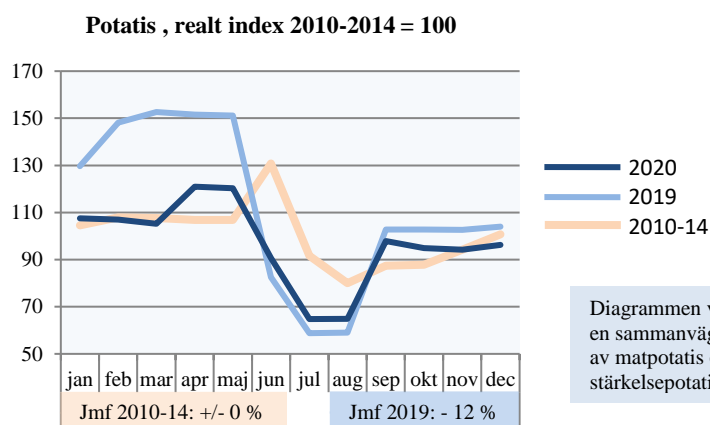
Jordbruksverkets preliminära skördeuppskattning indikerar att skörden blev 542 000 ton matpotatis och 336 000 ton stärkelsepotatis. Det är en procent mer matpotatis och åtta procent mer stärkelsepotatis än 2019. Ökningen förklaras av ökad areal. Hektarskördarna blev något lägre än året före.

Priset för stärkelsepotatis steg 2020 men matpotatisen har ett lägre pris än 2019. Prisskillnaden var störst i början av året. Sammantaget minskade det reala produktionsvärdet med tio procent och hamnade två procent över genomsnittet för basåren. Det är långt under det generella målet.

Värde (realt) och volym:



Prisutvecklingen:



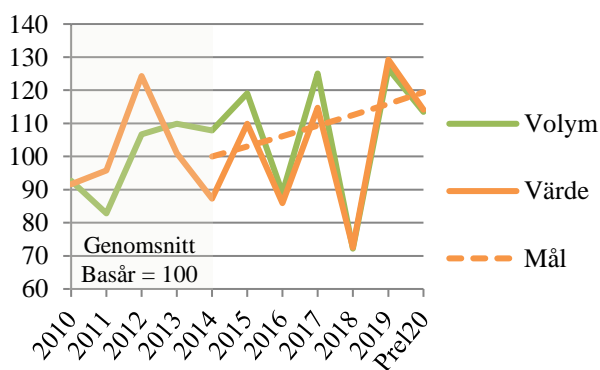
Diagrammen visar en sammanvägning av matpotatis och stärkelsepotatis.

Oljeväxter

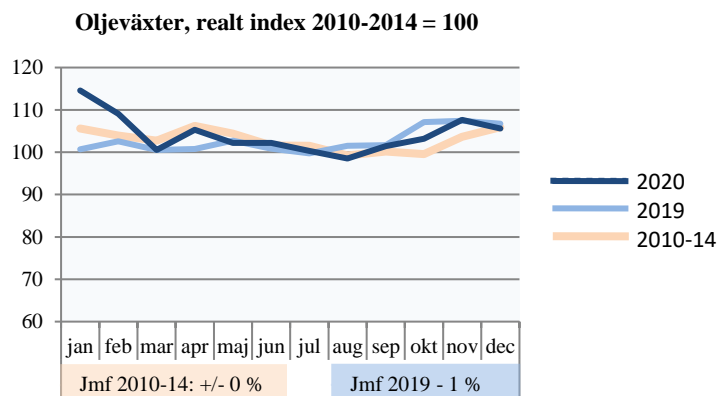
Lägre skörd och sänkt pris gav sänkt produktionsvärde

Jordbruksverkets preliminära skördeuppskattning indikerar att skörden blev 342 000 ton. Det är tio procent lägre än året före men ändå 13 procent högre än basåren. Minskningen mot 2019 beror främst på mindre areal med höstraps. Priset blev också fyra öre lägre än 2019. Sammantaget minskade det reala produktionsvärdet tolv procent jämfört med 2019 men hamnade 14 procent över basåren. Det är något lägre än det generella målet som är 19,4 procent för de sex år som gått sedan 2014.

Värde (realt) och volym, index:



Prisutvecklingen:



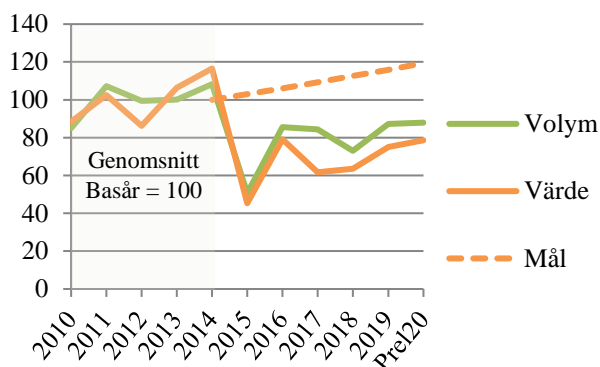
Sockerbetor

Fortsatt ökande värde men på en låg nivå

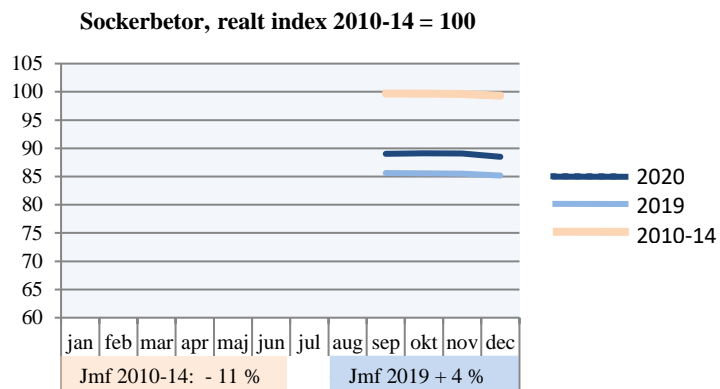
Priset för sockerbetor ökade med 14 kronor per ton under 2020. Det enligt Hushållningssällskapets efterkalkyler för södra Sverige. Skörden beräknas också ha blivit något högre än året före. Hektar-skörden blev lägre men arealen ökade med nio procent.

Preliminärt beräknas det reala produktionsvärdet ha ökat med fem procent jämfört med 2019 men ändå hamna 21 procent under basåren 2010-2014.

Värde (realt) och volym, index:



Prisutvecklingen:



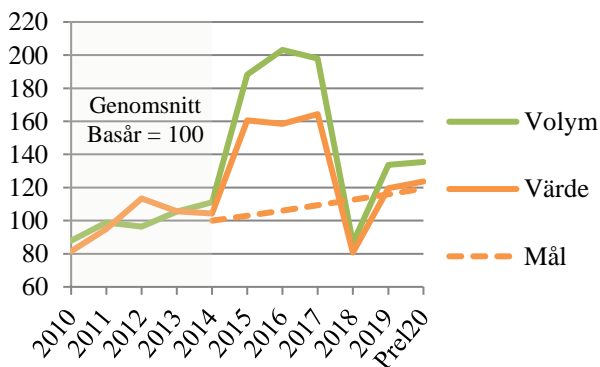
Proteinfodergrödor

Högre pris och ökad skörd gav real tillväxt

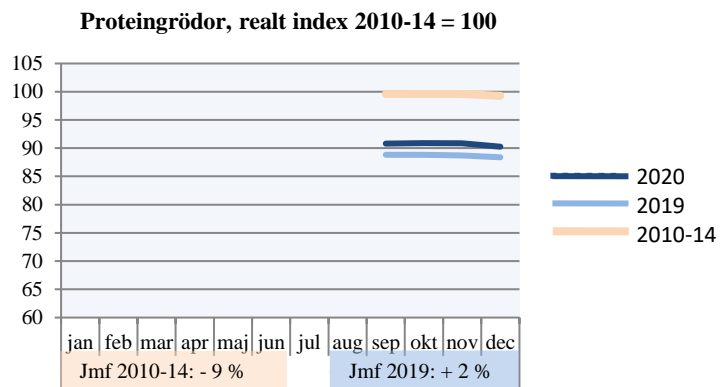
Jordbruksverkets preliminära skördestatistik anger att skörden av foderärter och åkerbönor blev 131 000 ton. Det är en procent mer än året före. Arealen med foderärter och åkerbönor ökade sju procent 2020 men hektarskörden för åkerbönor blev lägre än normalt. Arealen på 42 000 hektar ligger långt under de 56 000 hektar som odlades 2016 och 2017. Priset ökade också under 2020. Lantmännens poolpris var oförändrat för foderärter men steg med 10 öre per kilo för åkerbönor.

Sammantaget ökade det reala produktionsvärdet med tre procent jämfört med 2019. Det ligger nu 24 procent över basåren vilket är strax över det generella målet.

Värde (realt) och volym, index:



Prisutvecklingen:



Mjök

Ökad invägning under andra halvåret gav realt tillväxt

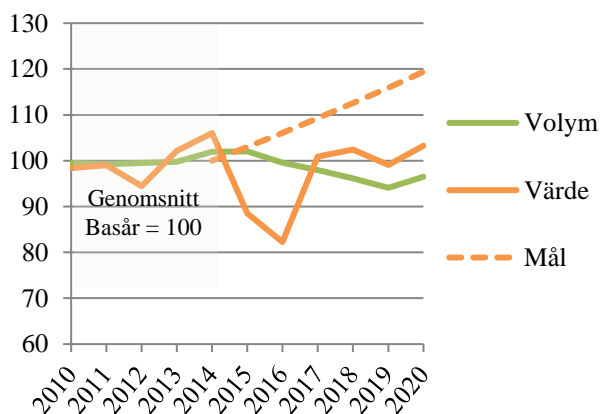
Under fjärde kvartalet har invägningen varit fem procent högre än samma tid 2019. Lyftet kom i juli. Invägningen har sedan legat stabilt på en högre nivå. Räknat för hela året innebär det en ökning med tre procent. Trots det blev invägningen fyra procent lägre än genomsnittet för basåren 2010-2014.

Priset för konventionell mjök vände uppåt i mars och april men gick snart ner igen. Priset låg sedan i nivå med 2019 fram till november när det lyfte igen. Räknat som ett genomsnitt för hela året blev priset nio öre högre än 2019. Prisökningen var något större än inflationen så det reala priset ökade svagt.

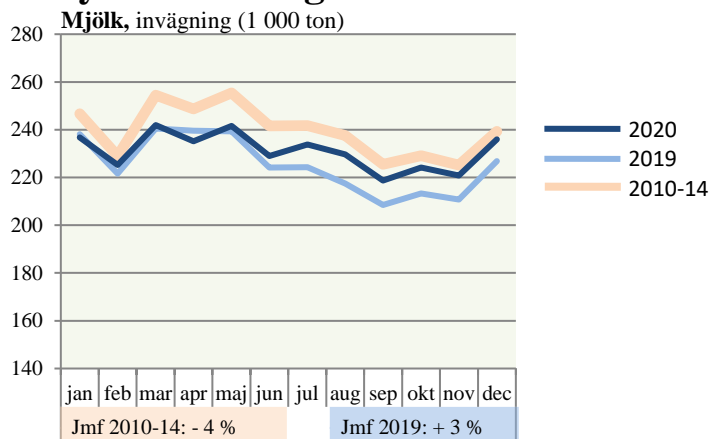
Sammantaget steg det reala produktionsvärdet med fyra procent under 2020. Det hamnade tre procent över basåren 2010-2014 men det är långt under det generella målet.

Mervärdet för ekologisk mjök ingår inte här utan redovisas under ekologiskt. Prisutvecklingen har dock varit starkare för konventionell mjök än för ekologisk under 2020 så mervärdet för den ekologiska mjölken har minskat.

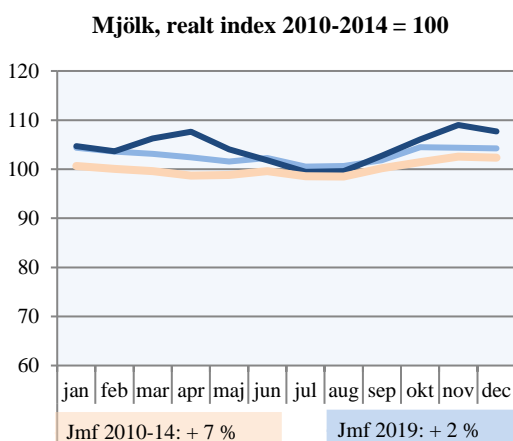
Värde (realt) och volym, index:



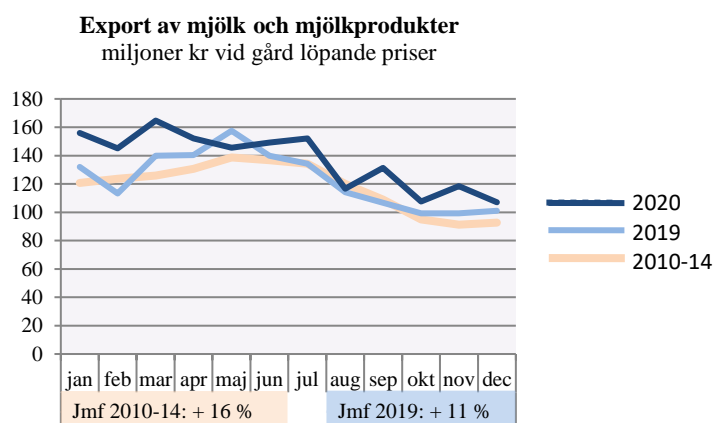
Volymutvecklingen:



Prisutvecklingen:



Exportutvecklingen:



Nötkött

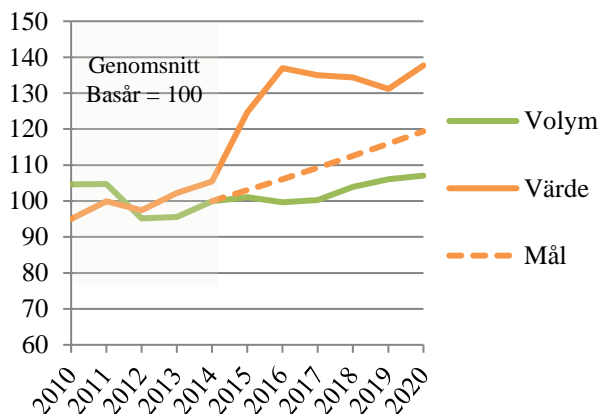
Ökad efterfrågan har gett högre pris och real tillväxt

Coronapandemin har medfört stora förändringar på marknaden för nötkött. Delar av konsumtionen har flyttats från restauranger till hemmen. Det har medfört ökad försäljning i detaljhandeln och ökad efterfrågan på svenskt nötkött genom att andelen svenskt är högre i butik än vid försäljning till restauranger. Den slaktade volymen har inte påverkats nämnvärt av den ökade efterfrågan eftersom det är lång uppfödningstid på nötkreatur. Räknat för hela året är det en ökning med en procent jämfört med 2019. Hela ökningen ligger under andra halvåret. Volymen är nu sju procent högre än under basåren.

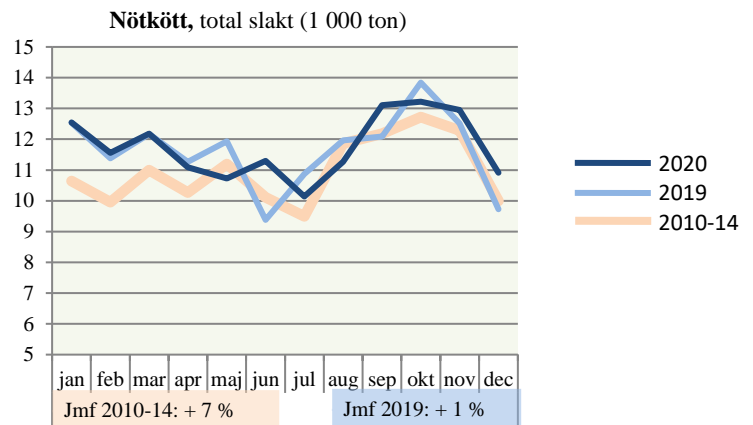
Priset har också stigit. Ökningen började i mars. Den högre prisnivån har sedan fortsatt gälla. Sammantaget för hela året blev det en real prisökning med 4 procent. Priset har stigit 28 procent sedan basåren.

Kombinationen av högre pris och ökad volym gör att det reala produktionsvärdet har ökat med fem procent sedan 2019 och hamnat 38 procent över basåren 2010-2014. Det är långt över det generella målet som är 19,4 procent för de fem åren som gått sedan 2014.

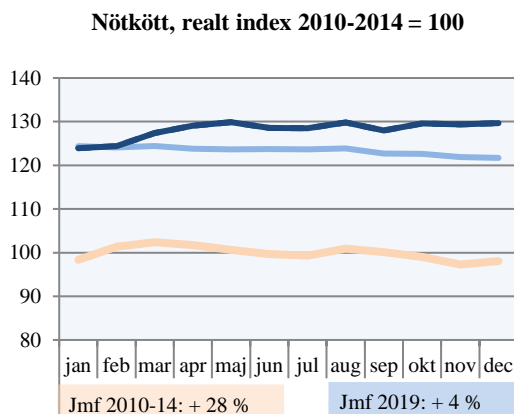
Värde (realt) och volym, index:



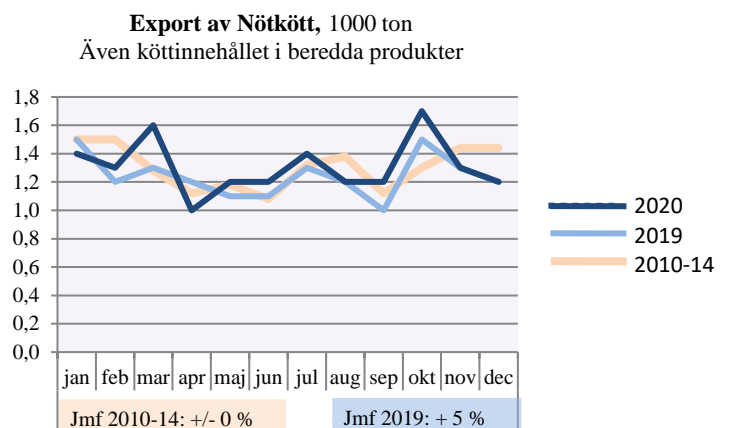
Volymutvecklingen:



Prisutvecklingen:



Exportutvecklingen:



Griskött

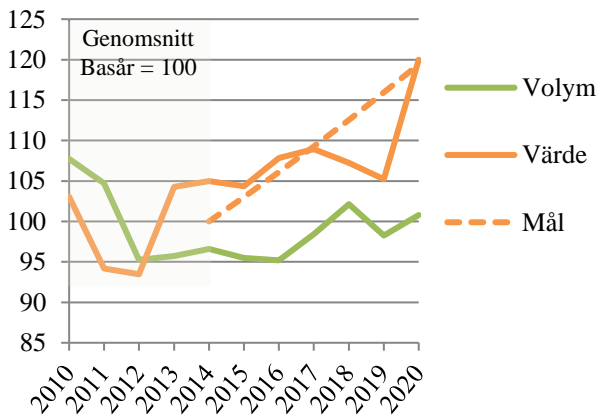
Kraftig real tillväxt genom högre pris och ökad volym

Coronapandemin har medfört att priset har fallit i Europa. Det svenska grispriset har istället stigit. I Sverige har coronapandemin medfört att konsumtion har flyttats från restauranger till hemmen. Det har medfört ökad efterfrågan på svenskt griskött genom att andelen svenskt är högre i butik än vid försäljning till restauranger. Sammantaget för hela året blev det reala priset elva procent högre än 2019.

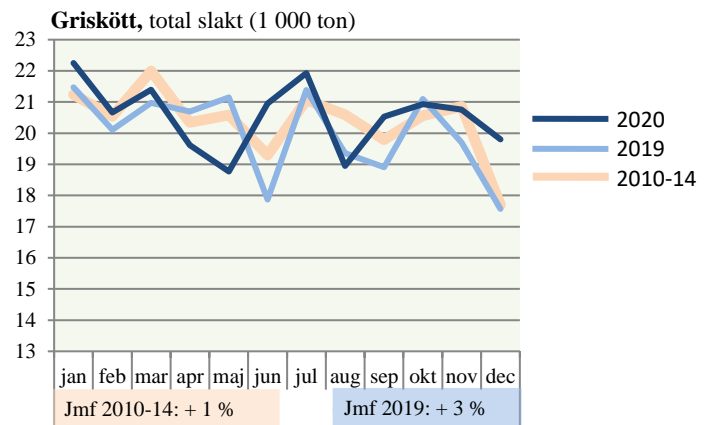
Volymen har också ökat och det främst under slutet av året. Under fjärde kvartalet låg volymen fem procent högre än samma tid året före. Räknat för hela året blev ökningen tre procent.

Kombinationen av högre pris och ökad volym gör att det reala produktionsvärdet har ökat med hela 14 procent och hamnat 20 procent över basåren 2010-2014. Det är strax över det generella målet. Ökningen sedan basåren beror främst på ett högre pris. Volymen är bara en procent högre än under basåren.

Värde (realt) och volym, index:

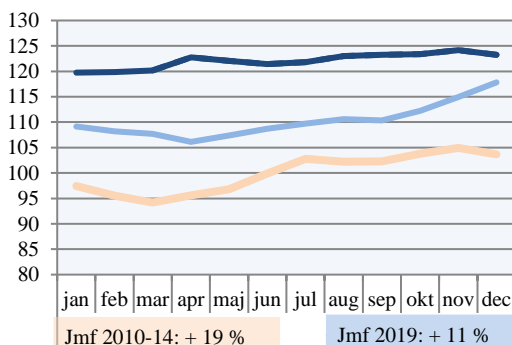


Volymutvecklingen:



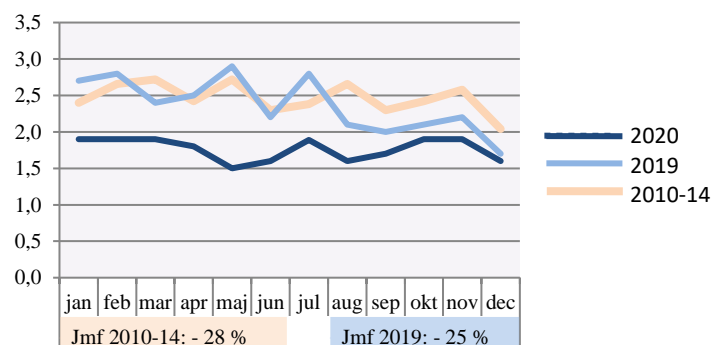
Prisutvecklingen:

Gris, realt index 2010-2014 = 100



Exportutvecklingen:

Export av Griskött, 1000 ton
Även köttinnehållet i beredda produkter



Lammkött

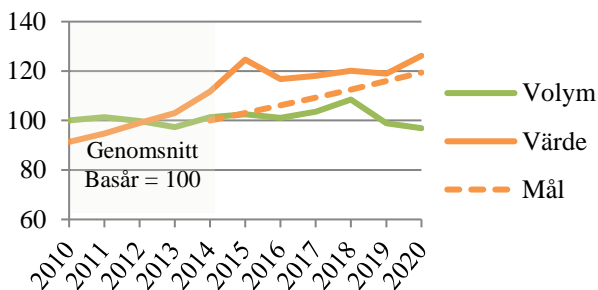
Högt pris men lägre volym

Den svenska lammproduktionen påverkades kraftigt av torkan 2018. Många valde att slakta ut hela eller delar av sina besättningar. Det gav ökad volym då men lägre volymer sedan dess. Under fjärde kvartalet var volymen tre procent lägre än året före. Räknat för hela året blev det ett volymtapp på två procent.

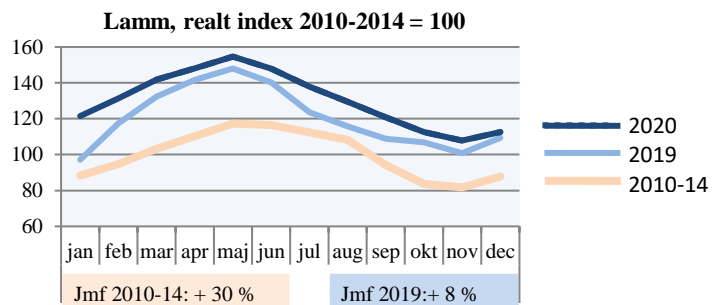
Efterfrågan på lammkött är god och priset har fortsatt ligga på en högre nivå än tidigare. Under fjärde kvartalet låg det fem procent högre än året före. Räknat som ett genomsnitt för hela året har det reala priset ökat med nio procent sedan 2019 och med 31 procent sedan basåren.

Det högre priset har gett sex procents real tillväxt under 2020 trots lägre volym. Det reala produktionsvärdet hamnade 26 procent högre än för basåren 2010-2014. Det är långt över det generella målet på 19,4 procent.

Värde (realt) och volym, index:



Prisutvecklingen:

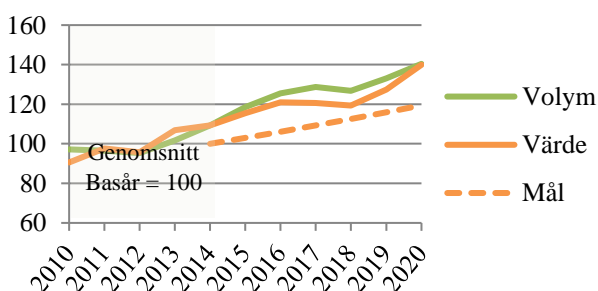


Kyckling

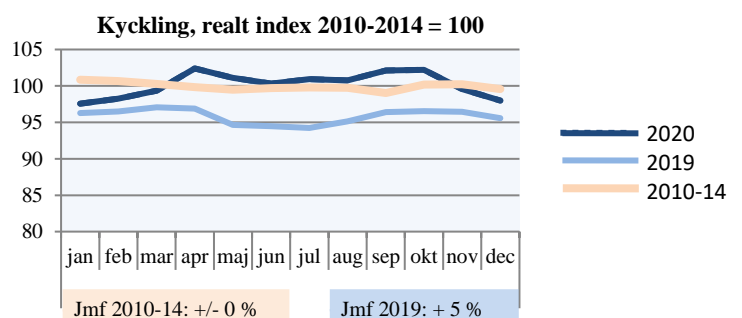
Fortsatt hög real tillväxt

Volymen har ökat under 2020. Räknat för hela året är det en ökning med fem procent. Volymen ligger därmed 40 procent över genomsnittet för basåren 2010-2014. Prisnivån är mer osäker. Partipriset för kyckling har gått upp fem procent, se diagram nedan. I tidigare kvartalsrapporter har partipriset räknats om till producentpris med en fast proportion. Detta kan ge en missvisande bild eftersom sambandet mellan partipris och producentpris inte är fullt så enkelt. För helåret används istället ett producentpris som uppskattats av Hushållningssällskapet i deras efterkalkyler för södra Sverige. Det priset var 10,15 kronor per kilo 2020 vilket är något högre än 2019. Efter justering för inflation ger det en real prisökning på fyra procent. Kombinationen av ökad volym och högre pris gör att det reala produktionsvärdet ökade med tio procent under 2020. Det kom då upp 40 procent över basåren 2010-2014. Det är långt över det generella målet som är 19,4 procent på de sex åren som gått sedan 2014.

Värde (realt) och volym, index:



Prisutvecklingen:



Ägg

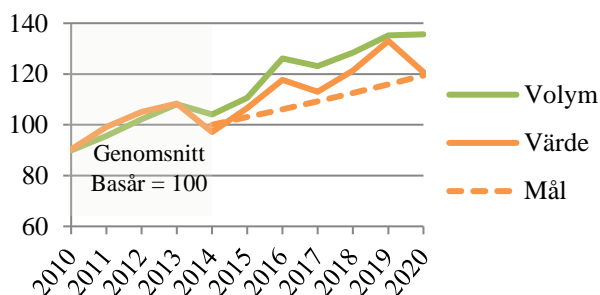
Lågt pris pressar lönsamheten och sänker produktionsvärdet

Priset på ägg vek nedåt under slutet av 2019. Nedgången har fortsatt under 2020. Under fjärde kvartalet var priset sju procent lägre än samma tid året innan. Prisnedgången gäller alla former av ägg men är extra kraftig för ägg från frigående höns. Räknat för hela 2020 blev det en real prisnedgång på tio procent. Priset som används är ett viktat genomsnitt för priset på ägg från frigående höns och från höns i inredd bur. Mervärdet för ekologiska ägg ligger separat.

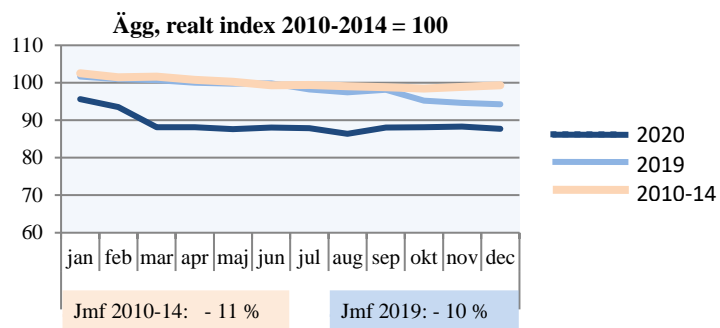
Volymen har ökat stadigt under lång tid men under 2020 planade det ut. I början av året var det en minskning men den minskningen hämtades in under sista kvartalet.

Sammantaget sjönk det reala produktionsvärdet med tio procent under 2020. Det hamnade i nivå med det generella målet, 19 procent högre än basåren. Redan nu står det dock klart att det kommer stora ändringar av volym och pris under 2021. Fågelinfluensan har medfört avlivning av ett stort antal höns.

Värde (realt) och volym, index:



Prisutvecklingen:



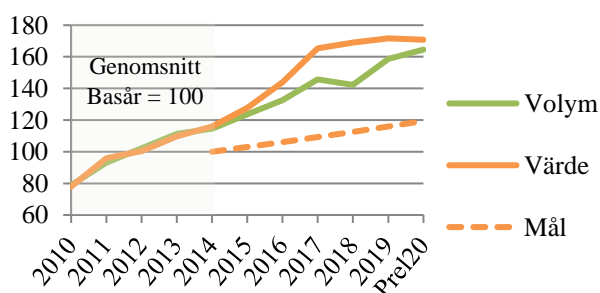
Ekologiskt

Största ekoproduktionen någonsin men svag marknad

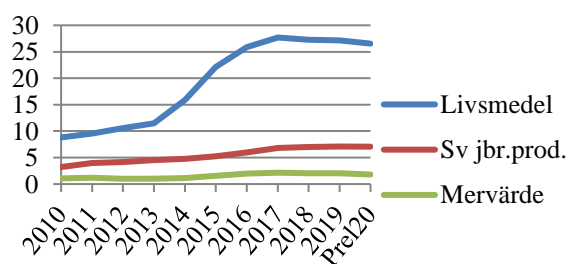
De svenska ekobönderna producerar mer än någonsin. Preliminära uppgifter för 2020 indikerar att volymen har ökat med 65 procent sedan basåren 2010-2014. Marknaden viker dock. Enligt Ekoweb sjönk försäljningen av ekologiska livsmedel med 0,5 miljoner kronor 2020. Färskare data från Ekologiska lantbrukarna indikerar dock att det trots allt kan ha varit en viss ökning. Försäljningen av ekologiska livsmedel ökade med 3,6 procent i dagligvaruhandeln. För livsmedel med möjlig svensk råvara var ökningen 2,6 procent. Försäljningen till restauranger och storkök beräknas däremot ha minskat. Coronapandemin har medfört att delar av konsumtionen har flyttats från restauranger till hemmen.

I jordbruksledet har de konventionella produkterna haft en starkare prisutveckling än de ekologiska. Effekten är att både mervärdet och produktionsvärdet för ekologiskt har minskat. Ändå ligger båda mer än 60 procent över nivån för basåren. Det är långt över det generella målet.

Värde (realt) och volym, index:



Marknaden för ekologiska produkter i olika led (miljarder kr)



Produktionsvärdets utveckling:

Genomsnitt för basåren 2010-14	År 2019			Realt jfr med 2010-14	År 2020 Preliminär			Realt jfr med 2010-14			
	Mängd milj kg	Pris kr/kg	Värde milj kr		Mängd milj kg	Pris kr/kg	Värde milj kr		Mängd milj kg	Pris kr/kg	Värde milj kr
Spannmål	4 955	1,49	7 382	6 136	1,40	8 606	9%	5 962	1,45	8 631	8%
Trädgård			6 325			8 021	18%			8 471	24%
Vallfoder	4 084	1,29	5 269	4 515	1,45	6 547	16%	4 258	1,60	6 813	20%
Öv veget.			2 118			2 466	8%			2 353	3%
Mjök	2 874	3,45	9 917	2 704	3,90	10 550	-1%	2 773	3,99	11 053	3%
Nötkött	132	30,62	4 033	140	40,56	5 665	31%	141	42,38	5 976	37%
Griskött	245	14,95	3 656	240	17,20	4 132	5%	247	19,20	4 735	20%
Fjäderfä	115	9,44	1 089	154	9,70	1 490	27%	162	10,15	1 645	40%
Får, getter	4,1	39,15	159	4	50,53	203	19%	4	54,96	216	26%
Ägg	96	12,83	1 228	129	13,55	1 752	33%	130	12,32	1 598	21%
Ekologiskt			1 015			2 047	88%			1 786	63%
Småskaligt			683			1 170	60%			1 269	72%
TOTALT			42 874			52 649	14%			54 545	18%

Volymutvecklingen:

	Kvartal 4 2020 (1000 ton)	Ändr. jämfört med kvartal 4 2019	Utfall 2020 (1000 ton)	Utfall 2019 (1000 ton)	Förändring mot 2019 enl prognos
Spannmål			5 962	6 136	-3%
Potatis			879	847	4%
Mjök	681	5%	2 773	2 704	3%
Nötkött	37	3%	141	140	1%
Griskött	61	5%	247	240	3%
Kyckling	41	7%	162	154	5%
Lammkött	1	-3%	3,9	4,0	-2%
Ägg	33	4%	130	129	0%

Real prisutveckling:

Produkt	Kvartal 4 2020			Produktions- medel	Kvartal 4 2020		
	Kv4-20/ Kv3-20	2020 jfr 2019	2020 jfr 2010-14		Kv4-20/ Kv3-20	2020 jfr 2019	2020 jfr 2010-14
Spannmål	17%	1%	-10%	Utsäde	0%	2%	-6%
Industrigrödor	7%	0%	20%	Energi	0%	-11%	-6%
Frukt/grönsak.	-4%	13%	31%	Gödning	1%	-12%	-13%
Potatis	25%	-12%	0%	Växtskydd	0%	-2%	11%
Blom./plantsk.	-7%	13%	22%	Veterinär	0%	5%	19%
Nötkreatur	1%	4%	28%	Djurfoder	2%	-6%	2%
Gris	1%	11%	19%	Uh utrustning	0%	2%	7%
Får och getter	-14%	8%	30%	Uh byggnader	0%	-1%	2%
Fjäderfä	-1%	5%	0%	Övr löpande	0%	-3%	5%
Mjök	7%	2%	7%	Maskiner	0%	3%	17%
Ägg	1%	-10%	-11%	Byggnader	1%	-1%	1%
TOTALT	3,6%	3,6%	9,8%	Totalt	0,5%	-3,3%	3,1%

Exportutvecklingen:

Värde i primärledet

	Kvartal 4 2020 (milj kr)	Ändr. jämfört med kvartal 4 2019	Real ändring under 2020	Real ändring 2020 jämfört med 2010-14
Spannmål och varor därav	1035	27%	64%	61%
Frukt och köksväxter	72	-10%	-4%	18%
Oljefrön, oljor och fetter	15	-58%	-36%	21%
Mjök, mejeriprod. & ägg	376	8%	9%	10%
Djur, kött och köttvaror	188	-14%	-10%	22%
Öv. livsmedelsprodukter	131	23%	17%	24%
Total	1816	13%	25%	34%