

Uppföljning av LRFs strategiska mål

Kvartalsrapport – Kvartal 1, 2021

Mål:

- Det reala produktionsvärdet för livsmedel skall växa med 3 procent per år i primärledet.

Produktionsvärde: God tillväxt genom högre priser

Prognosen för 2021 är att produktionsvärdet ökar med tre procent. Den reala tillväxten blir då 21 procent sedan basåren. Det ligger nära målet som är 23 procent, 3 procent per år i 7 år med ränta på ränta effekt.

Den prognostiserade tillväxten beror under 2021 främst på förväntat högre priser för spannmål, mjölk och kött. Den totala volymen beräknas bli något lägre 2021 än året innan. Det när alla produkter viktas med ett fast pris. Volymtappet gäller främst matpotatis, ägg, nötkött och vallfoder.

Räknat sedan basåren har gårdsnära förädling och försäljning av livsmedel, krukväxter, bär, ekologisk produktion och kyckling haft snabbast procentuell real tillväxt. Proteinfodergrödor, nötkött, plantskoleväxter, lökblommor, lamm och köksväxter på friland har också haft real tillväxt över målet.

Volym: Stort produktionsbortfall för ägg och nötkött

Fågelinfluensan har drabbat äggproduktionen under första kvartalet. Ungefär 20 procent av produktionen har tillfälligt slagits ut men volymtappet hann bara bli 13 procent för kvartalet som helhet. Nötköttet har nästan minskat lika mycket. Där är det torkan 2018 som nu ger utslag i färre slaktmogna djur. Volymen lammkött har också gått ner men kyckling, gris och mjölk har ökat.

Arealen höstsådda grödor är den största någonsin. Istället har de vårsådda grödorna minskat. Eftersom höstgrödorna har högre hektarskördar än vårgrödorna kan årets skörd bli riktigt hög. Det kraftiga regnandet har dock medfört lokala problem. Prognosen för årets skörd av spannmål och oljeväxter har därför räknats ner och hamnar i nivå med skörden 2020. Skördarna av köksväxter, potatis och sockerbeter beräknas bli lägre än 2020 till följd av mindre areal. Foderärt och åkerböna beräknas öka.

Priser: Högre pris för spannmål, oljeväxter och animalier

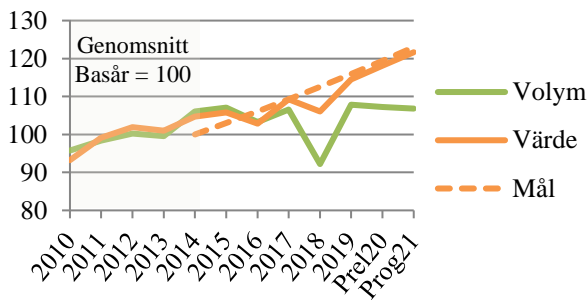
Sammantaget har priserna för svenska jordbruksråvaror ökat med tre procent jämfört med första kvartalet 2020. Det är dock stora skillnad mellan olika produkter. Potatis, frukt och bär har sjunkit i pris medan spannmål och kött har gått upp. Prisökningen är särskilt tydlig för nötkött och lamm där efterfrågan har ökat samtidigt som produktionen dalar. Mjölk och ägg är också på väg att öka i pris men där kommer genomslaget först under andra kvartalet.

Priset för spannmål och oljeväxter var klart högre under första kvartalet än under samma tid året innan. Terminspriserna indikerar att priset fortsätter ligga högre än förra året men att skillnaden blir lägre än nu för spannmål. Foder och gödning har också ökat kraftigt i pris.

Export: Sänkt exportvärde under första kvartalet

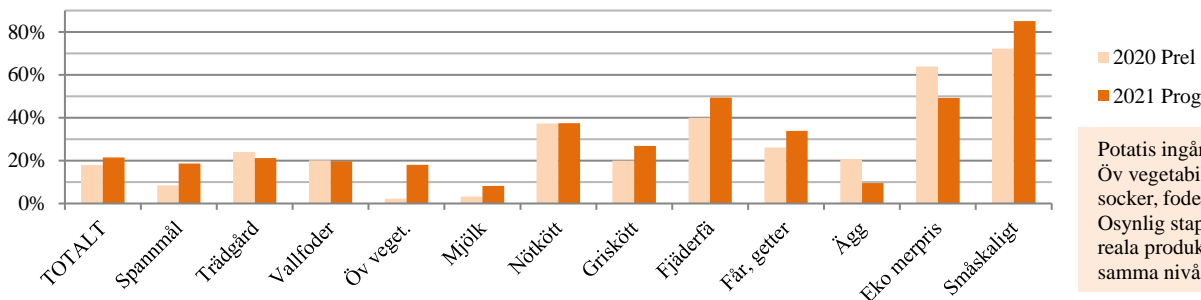
Exportvärdet för jordbruksråvaror var lågt under februari vilket sänkte värdet för hela första kvartalet. Bortfallet var 159 miljoner kronor i jordbruksledet. 127 miljoner gällde omalen spannmål, 16 miljoner gällde levande djur och 15 miljoner gällde ägg. Köttkonserver och andra köttvaror minskade också i exportvärde medan mejeriprodukterna ökade något. Den låga exporten av omalen spannmål beror sannolikt på prisrörelserna på världsmarknaden och aktörernas strävan att sälja när priserna är som bäst. Minskningen för äggen hänger samman med produktionsbortfallet som orsakats av fågelinfluensan. Trots nedgången låg det reala exportvärdet 25 procent högre under första kvartalet i år än under basåren 2010-2014. Exportvärdet har räknats om till jordbruksledet genom en schablonmässig rensning från produkter utan svensk råvara och från förädlingsvärden som stannar i förädlingsledet.

Värde (realt) och volym, index:



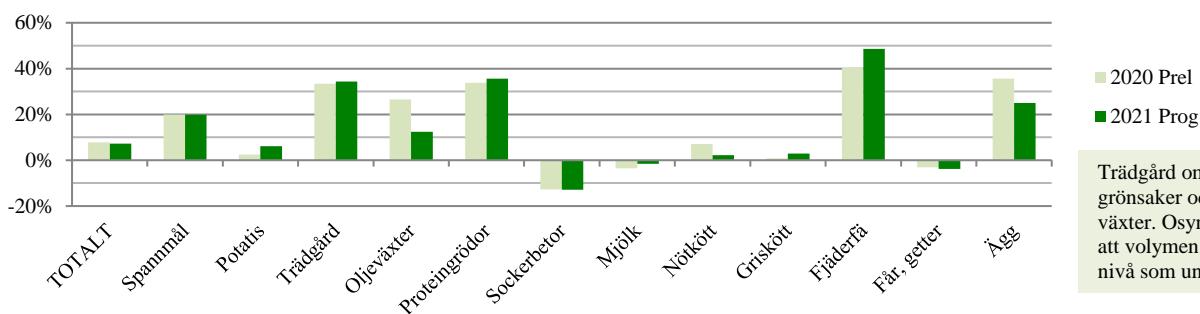
LRFs strategiska mål startar i ett genomsnittligt värde för åren 2010-2014. Det ligger som index hundra i diagrammet. 2014 var både värdet och volymen högre än genomsnittet för perioden vilket innebär att måluppfyllelsen var god i startpunkten. Från 2014 och framåt är målet att det reala värdet skall öka med tre procent per år. Räknat med en ränta på ränta effekt innebär det att målet är 23 procent för 2021 jämfört med basåren. Det kommer troligen inte uppnås. Prognosen är visserligen att produktionsvärdet ökar med tre procent jämfört med 2020 men värdet hamnar något under målet eftersom även 2020 beräknas ha legat lite lågt.

Produktionsvärdets utveckling jämfört med basåren 2010-2014:



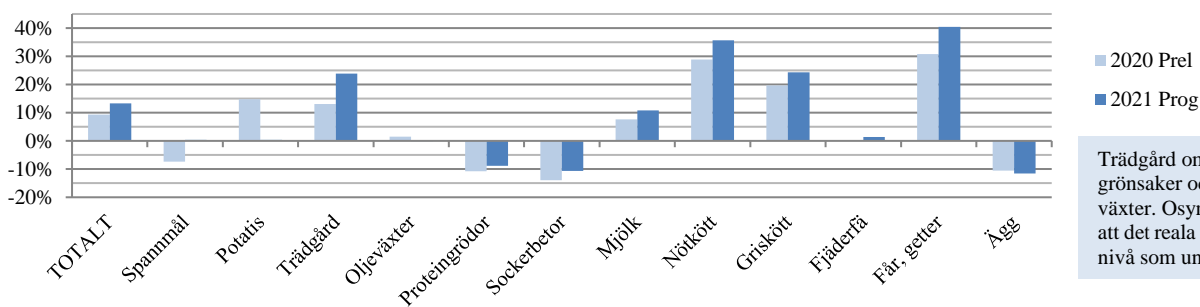
Potatis ingår i trädgård. Öv vegetabilier är oljväxter, socker, foderärt och åkerböna. Osynlig stapel betyder att det reala produktionsvärdet är på samma nivå som basåren.

Volymutvecklingen jämfört med basåren 2010-2014:



Trädgård omfattar frukt, bär, grönsaker och prydnadsväxter. Osynlig stapel betyder att volymen är på samma nivå som under basåren.

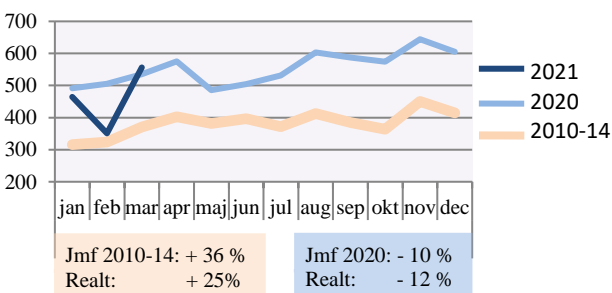
Real prisutvecklingen jämfört med basåren 2010-2014:



Trädgård omfattar frukt, bär, grönsaker och prydnadsväxter. Osynlig stapel betyder att det reala priset är på samma nivå som under basåren.

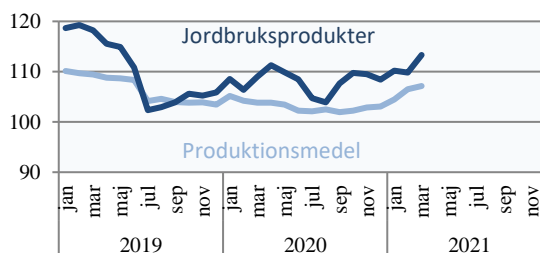
Exportutvecklingen:

Export av jordbruksvaror och livsmedel
(värde i jordbruksledet, milj kr nominellt)



Prisutvecklingen:

Prisutveckling, reallt index (Genomsnittet 2010-2014 = 100)



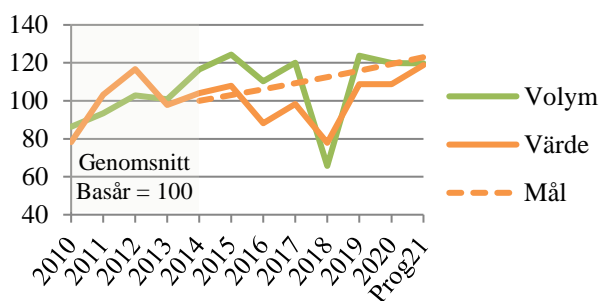
Spannmål

Högre pris kan ge real tillväxt

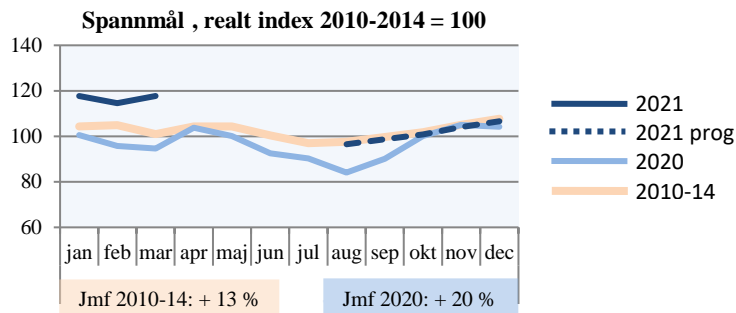
Arealen höstvetete är den högsta någonsin enligt Jordbruksverkets preliminära statistik, 440 000 hektar. Den totala arealen spannmål har också ökat även om höstvetete i viss mån ersatt vårsäd. Med tanke på att höstsäden har högre hektarskörda än vårsäd kan årets skörd bli riktigt hög. Det kraftiga regnandet har dock medfört lokala problem med arealer som ännu inte har gått att så och områden där skörden kan bli kraftigt nedsatt. Prognosen för årets skörd har därför räknats ner med tre procent och hamnar då i nivå med skörden 2020.

Priset för spannmål var klart högre under första kvartalet än under samma tid året innan. Terminspriserna indikerar att priset fortsätter ligga högre än förra året men att skillnaden blir lägre än nu. Prognosen för 2021 blir därmed ett högre pris. Slår prognosen för volym och pris in kommer det reala produktionsvärdet stiga med 9 procent och hamna 19 procent över basåren 2010-14.

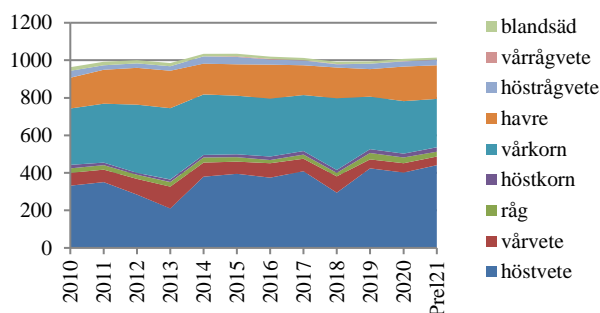
Värde (realt) och volym:



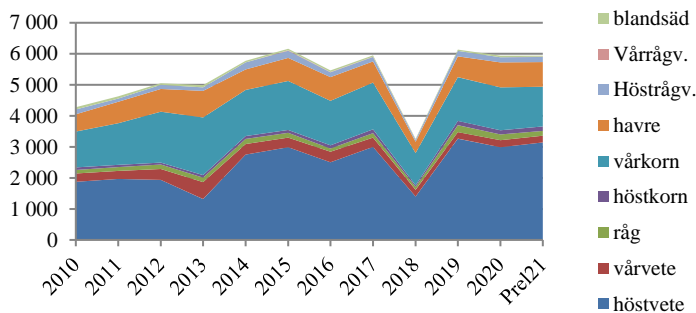
Prisutvecklingen:



Arealutvecklingen:

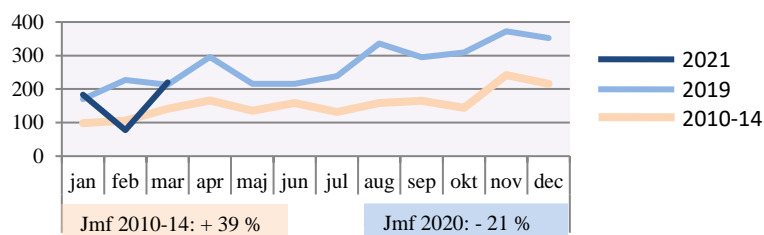


Volymutvecklingen:



Exportutvecklingen:

Export av spannmål och produkter därav
miljoner kr vid gård löpande priser

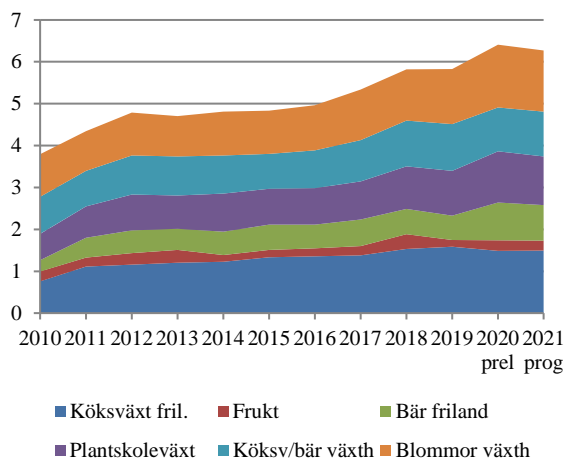


Grönsaker, frukt, bär samt prydnadsväxter

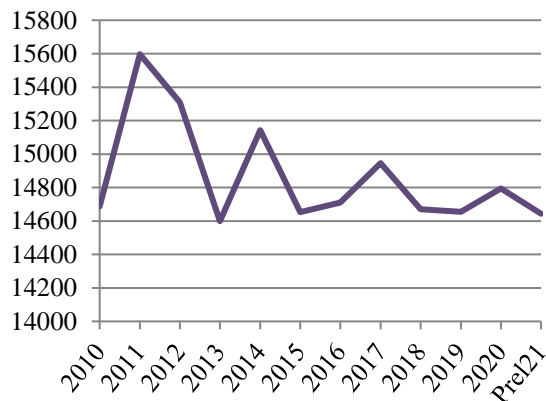
Hög real tillväxt 2020 men viss nedgång 2021 enligt osäker prognos

Trädgårdsundersökningen för 2020 kommer inte förrän i september. Det innebär att uppgifterna för 2020 fortfarande är mycket preliminära. Prognosen för 2021 är också mycket osäker. Jordbruksverkets arealuppgifter visar ökad areal frilandsodling 2020 men en nedgång i år. Det finns ännu inga data för odlingen i växthus men trenden är ökad yta. Prisindex för 2020 indikerar att priserna steg för frukt, bär och prydnadsväxter men sjönk för grönsaker. Under första kvartalet i år har priserna för prydnadsväxter fortsatt upp medan priserna för frukt och bär har sjunkit. Grönsakerna har däremot stigit lite jämfört med samma tid 2020. Sammanlagt ger detta en preliminär beräkning där det reala produktionsvärdet steg kraftigt 2020. Prognosen för 2021 indikerar däremot att det reala produktionsvärdet faller tillbaka lite i år. Trots nedgången beräknas det reala produktionsvärdet för grönsaker, frukt, bär samt prydnadsväxter hamna 28 procent över basåren. Det är långt över det generella målet. Osäkerheten är dock extra stor 2020 och 2021 eftersom coronapandemin har medfört stora förändringar på marknaden.

Värdeutvecklingen: Milj kr

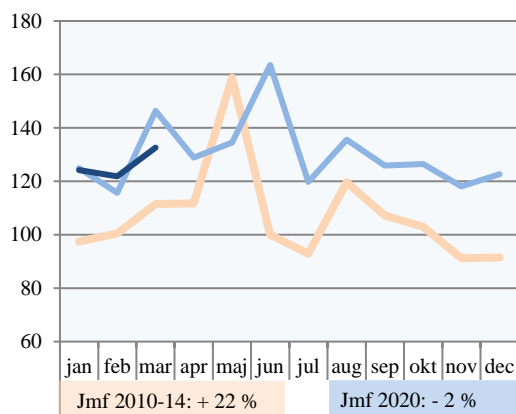


Arealutvecklingen: Friland (ha)

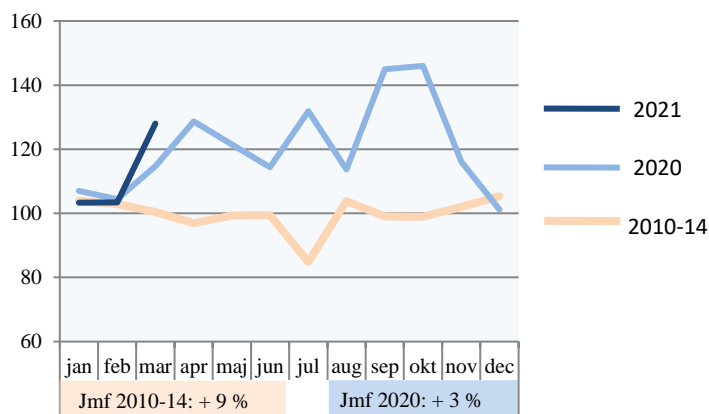


Prisutvecklingen:

Frukt o grönsaker, realt 2010-2014=100



Prydnadsväxter, realt 2010-2014 = 100



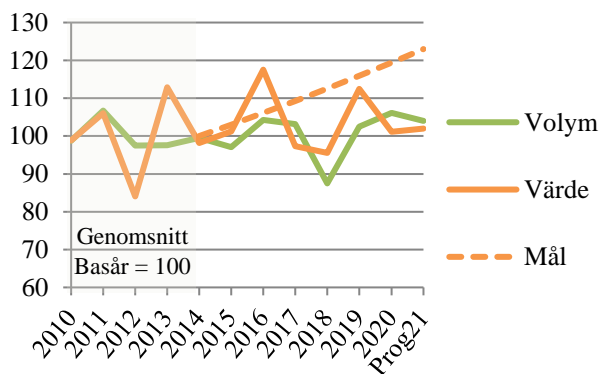
Potatis

Lägre skörd men högre pris 2021

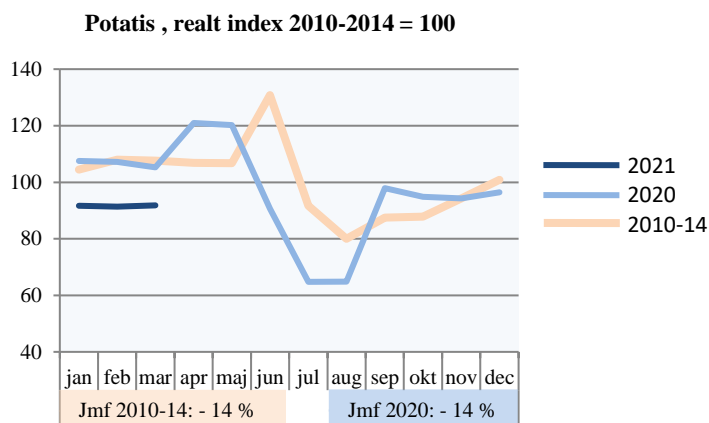
Arealen potatis har minskat i år enligt Jordbruksverkets preliminära arealuppgifter. Skörden minskar också om hektarskörden följer genomsnittet för de senaste fem åren (förutom 2018). Trots minskning kan skörden bli fyra procent högre än under basåren sammantaget för matpotatis och stärkelsepotatis.

Den höga skörden 2020 har medfört att priset för matpotatis fortfarande ligger lågt. Eftersom skörden beräknas bli lägre i år kan priset förväntas bli högre för årets skörd. Om prisnivån återgår till ett fem-årsgenomsnitt hamnar det reala produktionsvärdet två procent över basåren.

Värde (realt) och volym:



Prisutvecklingen:

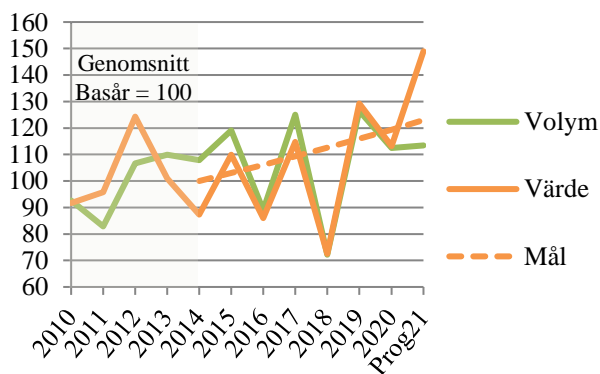


Oljeväxter

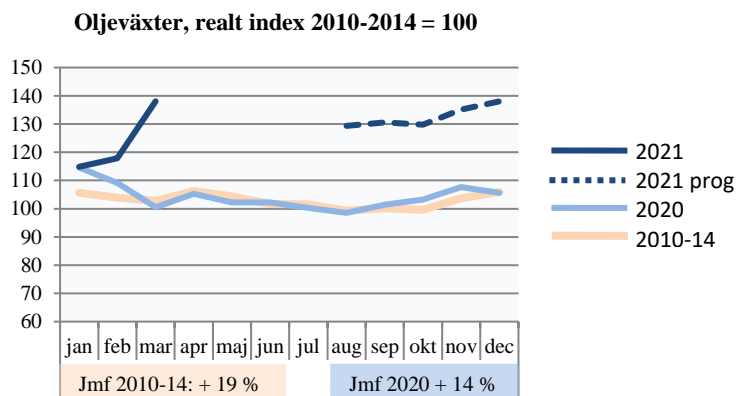
Högre pris och något högre skörd beräknas ge real tillväxt

Priset för oljeväxter sköt i höjden i början av året. Terminspriserna indikerar att den högre nivån även kommer gälla till hösten. Arealen har också ökat. Ökningen är 9 procent enligt Jordbruksverkets preliminära uppgifter. Skörden beräknas dock inte öka med mer än 1 procent, regnandet har skapat lokala problem i år och hektarskördarna var högre än genomsnittet förra året. Den kraftiga reala prisökningen gör ändå att det reala produktionsvärdet kan öka 32 procent och hamna 49 procent över basåren.

Värde (realt) och volym, index:



Prisutvecklingen:

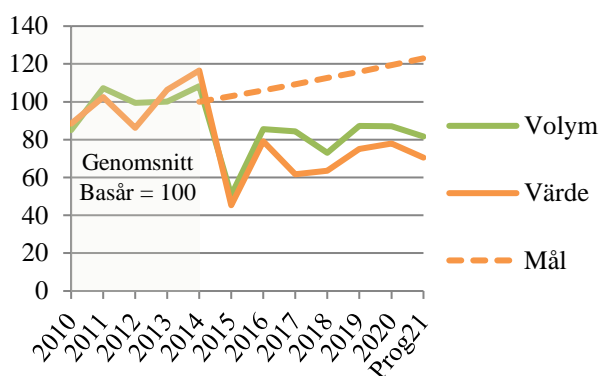


Sockerbetor

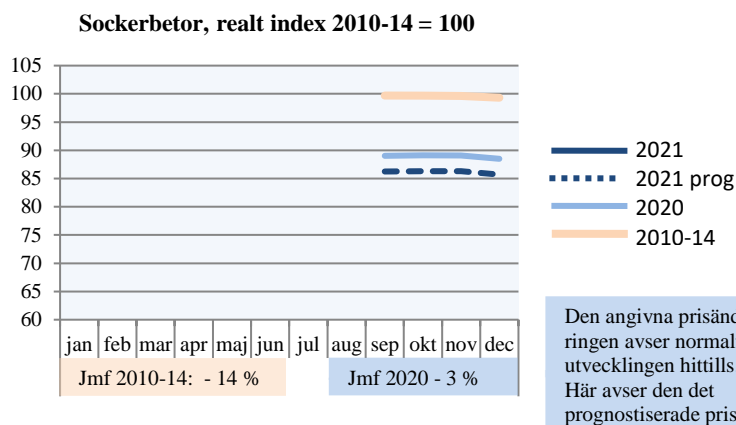
Lägre skörd och lägre pris riskerar medföra sänkt realt värde

Prognosen för sockerbetorna är mycket osäker. Priset för sockerbetor beräknas bli oförändrat i Euro. Stärkt krona och inflation gör då att det reala priset förväntas gå ner. Skörden prognostiseras också bli lägre än förra året. Prognosen för 2021 bygger på en hektarskörd i nivå med genomsnittet de senaste fem åren (förutom 2018) kombinerat med årets areal. Arealen är 4 procent mindre än 2020. Totalt beräknas det reala produktionsvärdet minska 10 procent och hamna 30 procent under basåren.

Värde (realt) och volym, index:



Prisutvecklingen:



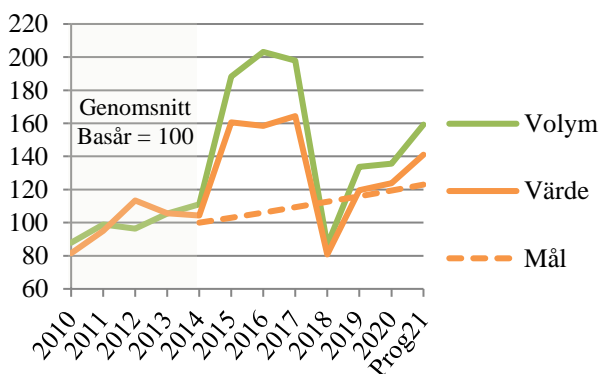
Proteinfodergrödor

Ökad odling men troligen lägre pris

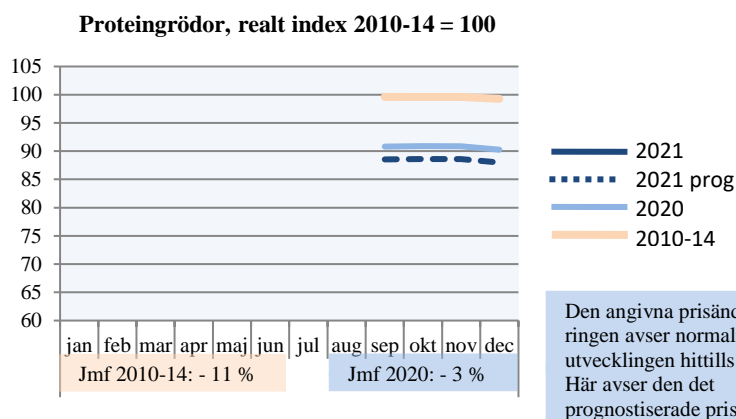
Arealen med foderarter och åkerbönor har ökat 4 procent i år enligt Jordbruksverkets preliminära statistik. Räknat med hektarskördar i nivå med genomsnittet de senaste fem åren (förutom 2018) blir det en skörd 154 000 ton i år. Det är 59 procent över basåren men ändå långt under skördarna 2015-2017.

Priset är osäkert men de terminspriser som finns indikerar att det blir lägre än 2020. Sammantaget prognostiseras ändå det reala produktionsvärdet öka med 14 procent. Det hamnar då 41 procent över basåren vilket är långt över det generella målet.

Värde (realt) och volym, index:



Prisutvecklingen:



Mjök

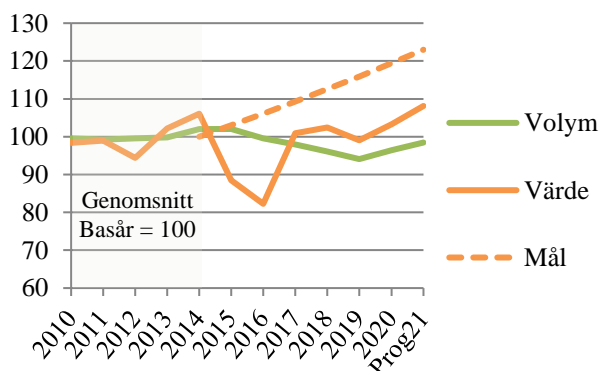
Ökad invägning och högre pris genererar real tillväxt

Invägningen fortsätter öka. Under första kvartalet var invägningen 1,3 procent högre än samma tid förra året. Prognosen är att ökningen fortsätter men inte lika kraftigt som under hösten 2020. Totalt sett för hela året beräknas invägningen öka två procent jämfört med förra året.

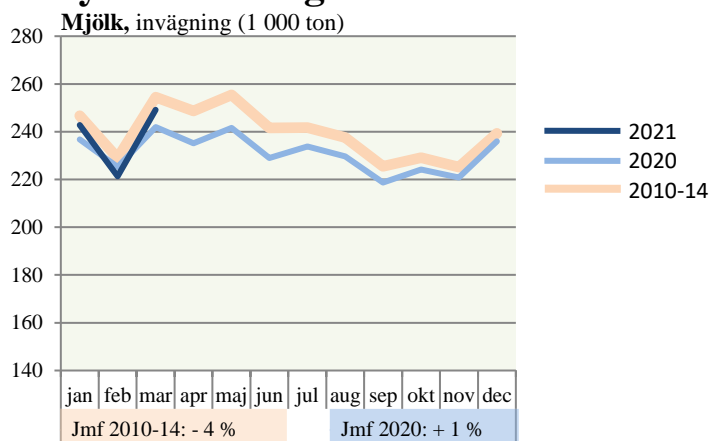
Priset för konventionell mjök har legat något högre än förra året under första kvartalet. Inflationen gör dock att det reala priset blivit något lägre. De preliminära prisuppgifterna, som bygger på Arla-noteringen, indikerar dock att priset har höjts märkbart under andra kvartalet. Prognosen för hela året är därför att priset blir 14 öre högre än 2020.

Slår prognoserna för pris och volym in kommer det reala produktionsvärdet att öka med fem procent och hamna åtta procent högre än basåren 2010-2014. Det är långt under det generella målet. Mervärdet för ekologisk mjök ingår inte, det redovisas under ekologiskt.

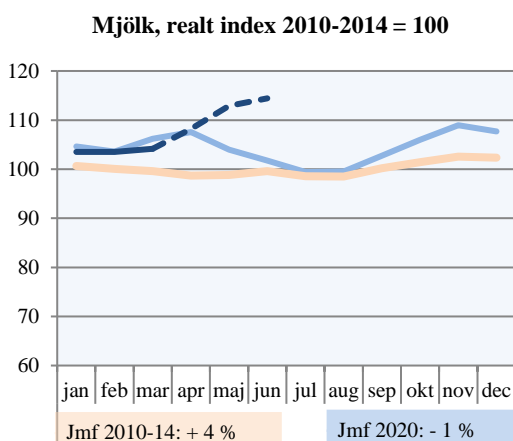
Värde (realt) och volym, index:



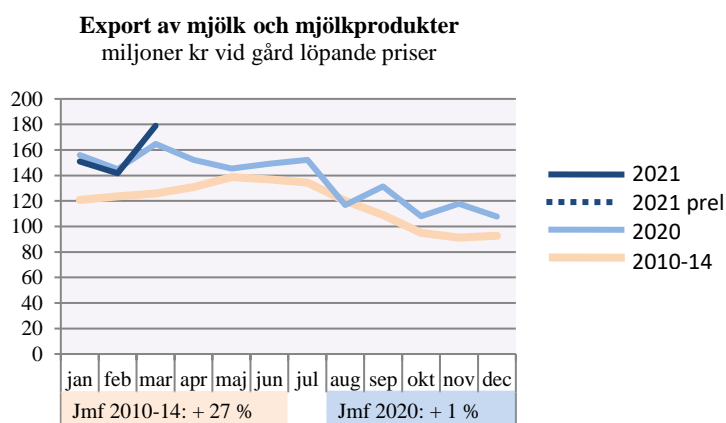
Volymutvecklingen:



Prisutvecklingen:



Exportutvecklingen:



Nötkött

Ökad efterfrågan och minskad volym ger högre pris

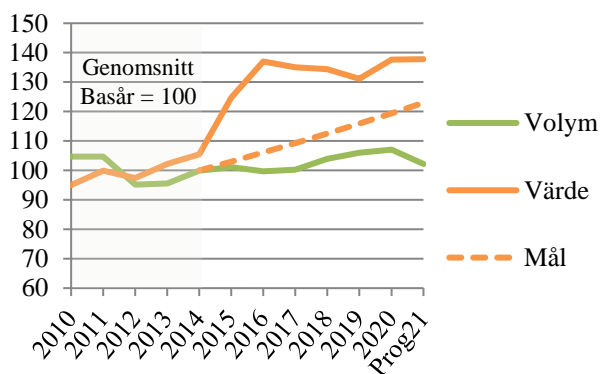
Coronapandemin har medfört stora förändringar på marknaden för nötkött. Delar av konsumtionen har flyttats från restauranger till hemmen. Det har medfört ökad försäljning i detaljhandeln och ökad efterfrågan på svenskt nötkött genom att andelen svenskt är högre i butik än vid försäljning till restauranger.

Den slaktade volymen har inte svarat upp utan istället minskat. Det till följd av torkan 2018. De kor som inte betäcktes då skulle gett kalvar 2019 som hade varit slaktmogna nu. Enligt jordbruksverkets statistik föddes det 25 000 färre kalvar 2019 än 2018. En minskning med 5 procent.

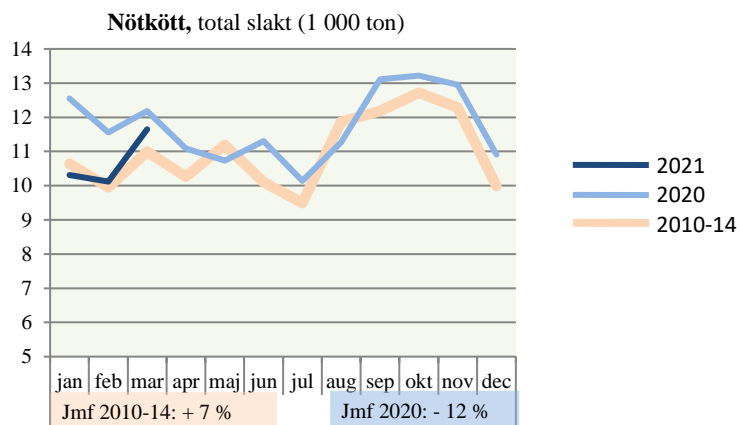
Ökad efterfrågan och minskat utbud har medfört att priset har gått upp. Under första kvartalet låg priset 7 procent högre än året innan efter det att inflationen räknats bort.

Prognosen för hela 2021 är att ett vägt pris för allt nötkött hamnar kring 45 kronor per kilo. Det är 6 procent högre än förra året. Volymen beräknas minska med 5 procent. Det reala produktionsvärdet blir då oförändrat och ligger kvar 34 procent över basåren 2010-2014. Det är långt över det generella målet.

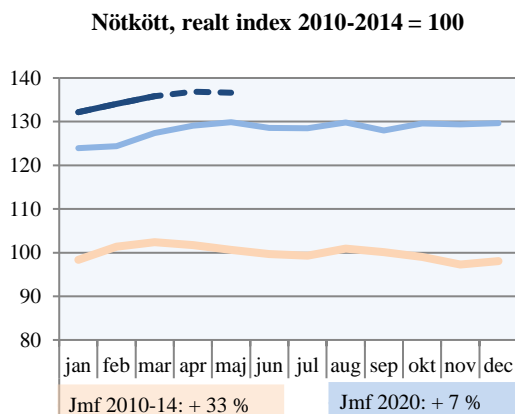
Värde (realt) och volym, index:



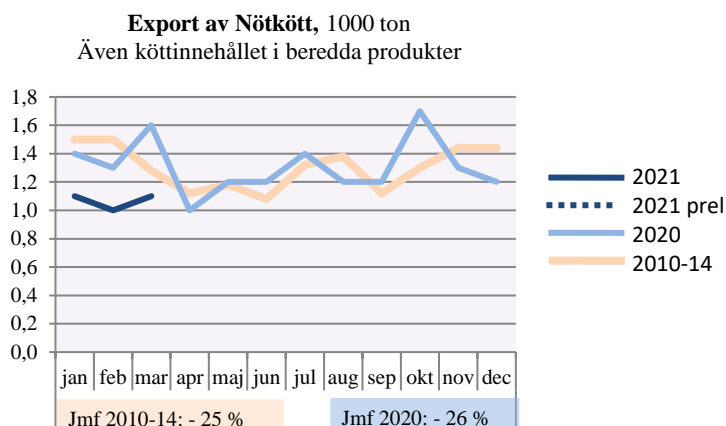
Volymutvecklingen:



Prisutvecklingen:



Exportutvecklingen:



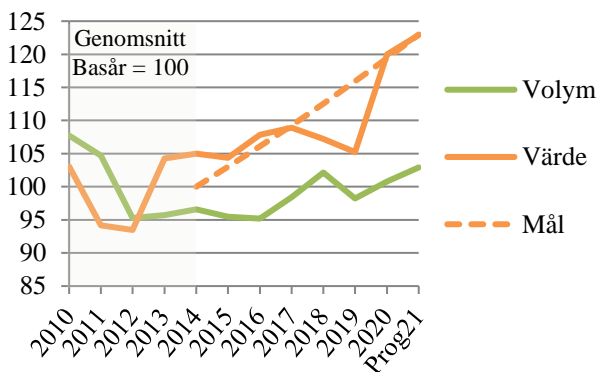
Griskött

Real tillväxt genom ökad volym

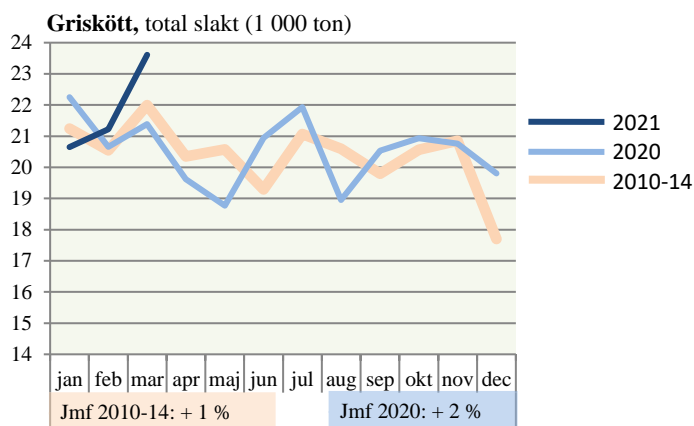
Coronapandemin har medfört att konsumtion har flyttats från restauranger till hemmen. Det har medfört ökad efterfrågan på svenskt griskött eftersom andelen svenskt är högre i butik än vid försäljning till restauranger. Prisökningen som började i slutet av 2019 har därmed förstärkts av coronapandemin. Under första kvartalet låg det reala priset 3 procent högre än det redan höga priset 2020. De preliminära uppgifterna indikerar dock att prisnivån kan ha stabiliserats och att priset fortsättningsvis kan komma att ligga i nivå med förra året. Volymen fortsätter däremot att öka. Under första kvartalet låg volymen två procent högre än samma kvartal året före. Ökningen med två procent förväntas bestå året ut.

Sammantaget blir prognosen för 2021 en real tillväxt med två procent. Det reala produktionsvärdet hamnar då 23 procent högre än basåren 2010-2014 vilket är i nivå med det generella målet. Ökningen 2021 beror främst på ökad volym men jämfört med basåren beror uppgången främst på ett högre pris.

Värde (realt) och volym, index:

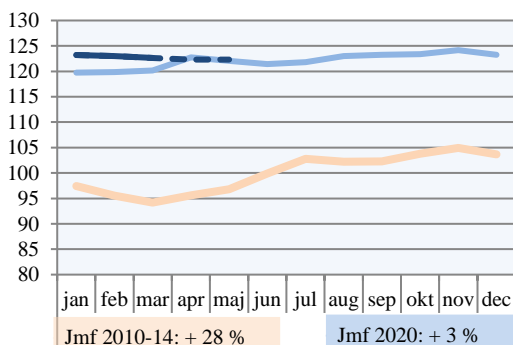


Volymutvecklingen:



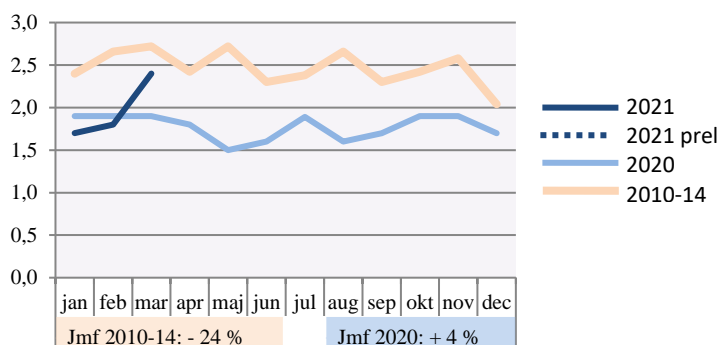
Prisutvecklingen:

Gris, realt index 2010-2014 = 100



Exportutvecklingen:

Export av Griskött, 1000 ton
Även köttinnehållet i beredda produkter



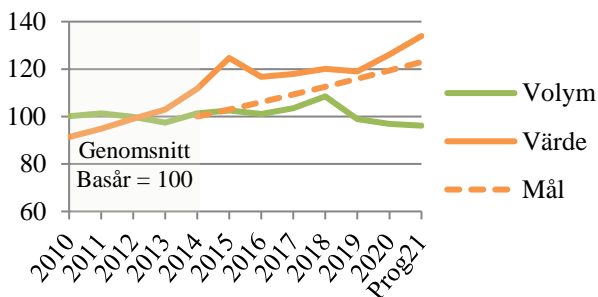
Lammkött

Fortsatt fallande volym trots högre pris

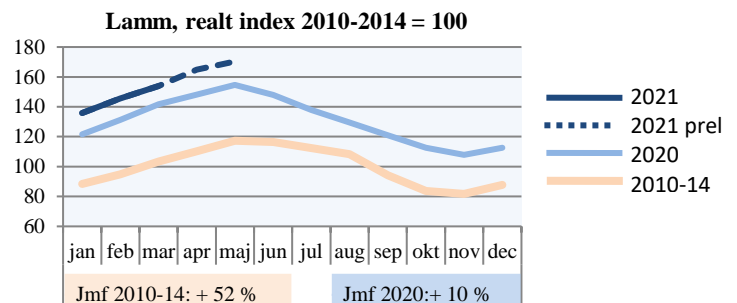
Den svenska lammproduktionen påverkades kraftigt av torkan 2018. Många valde att slakta ut hela eller delar av sina besättningar vilket gav en ökad volym då men minskande volymer sedan dess. Första kvartalet i år fortsatte nedgången. Den slaktade volymen var två procent lägre än samma tid året före. Frågan är dock om torkan fortfarande spelar in eller om minskningen nu beror på något annat. Lönsamheten bör vara bättre än på länge. Priset har ökat markant. Under första kvartalet låg det tio procent högre än förra året och 52 procent högre än under basåren. I båda fallen efter det att inflationen räknats bort.

Prognosen för 2021 att volymen minskar med en procent jämfört med 2020 men att priset blir sju procent högre. Slår det in kommer det reala produktionsvärdet öka med sex procent. Det hamnar då 34 procent högre än för basåren 2010-2014 vilket är långt över det generella målet.

Värde (realt) och volym, index:



Prisutvecklingen:



Kyckling

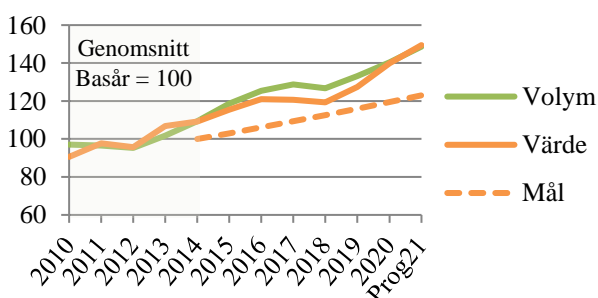
Real tillväxt genom ökande volym och något högre pris

Kycklingen prognostiseras få fortsatt hög tillväxt under 2021. Första kvartalet låg volymen sex procent högre än samma kvartal 2020. Prognosen för hela 2021 är att volymen fortsätter öka och att det blir en ökning med sex procent för hela året.

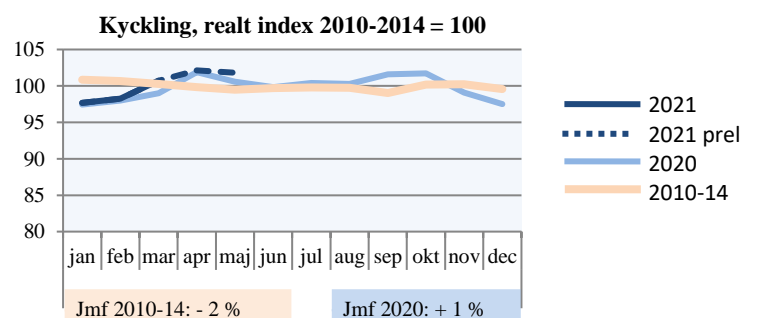
Priset verkar också ha stärkts. Under första kvartalet låg det reala partipriset en procent högre än samma tid året före. Det är dock oklart vilket genomslag det har fått i producentled. Det saknas uppgifter om priset i den officiella statistiken. Istället används ett pris från Hushållningssällskapens produktionsgrenskalkyler på årsbasis medan de löpande förändringarna månad för månad hämtas från prisutvecklingen för det partipris som rapporteras in till EU. Det räknas sedan om till producentpris.

Sammantaget beräknas det reala produktionsvärdet öka med sju procent. Det hamnar då 49 procent över basåren vilket är långt över det generella målet på 23 procent för 2021.

Värde (realt) och volym, index:



Prisutvecklingen:



Ägg

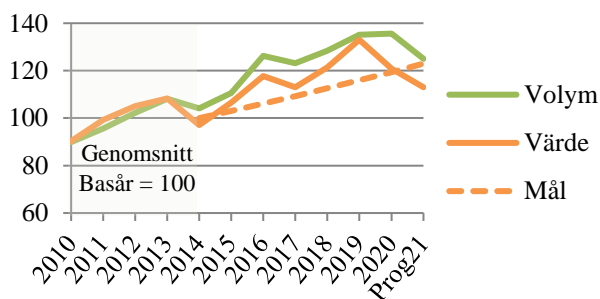
Fågelinfluensan har medfört produktionsbortfall och brist på ägg

Fågelinfluensan har drabbat äggproduktionen hårt. Tjugo procent av produktionen har tillfälligt slagits ut eftersom 1,5 miljoner värphöns och 700 000 unghöns har avlivats på drabbade anläggningar. Under första kvartalet låg volymen 12,5 procent lägre än under samma kvartal året före. Ändå har bortfallet inte fått fullt genomslag i kvartalsstatistiken eftersom många av hönsen avlivades i slutet av januari.

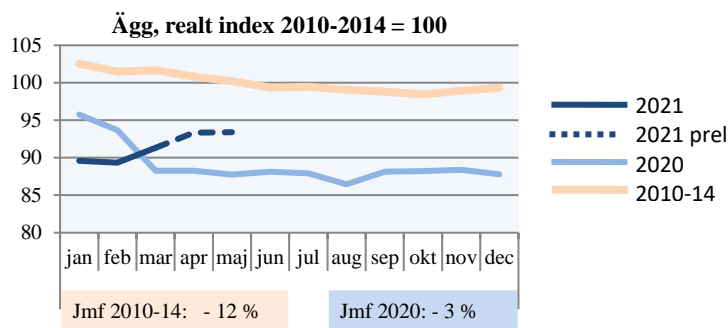
Produktionsbortfallet har skapat brist på marknaden och priset för ägg har gått upp. Prisökningen började i mars och fortsatte i april. Prisökningen har inte heller fått fullt genomslag i kvartalsstatistiken. Troligtvis blir produktionsbortfallet och bristen på ägg som störst under andra kvartalet. Därefter kan produktionen förhoppningsvis återgå gradvis till mer normala nivåer.

Prognosen för helåret är att volymen minskar med åtta procent och att det reala produktionsvärdet minskar sex procent. Det hamnar i så fall 13 procent över basåren vilket är något under det generella målet.

Värde (realt) och volym, index:



Prisutvecklingen:



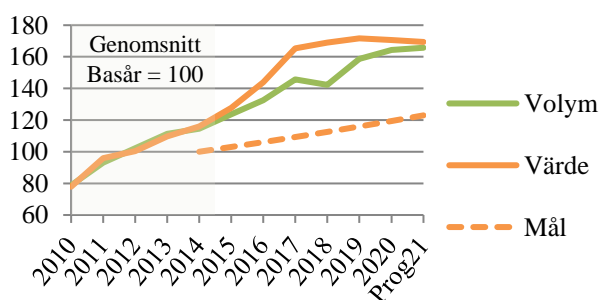
Ekologiskt

Fortsatt ökad volym men svag prisutveckling

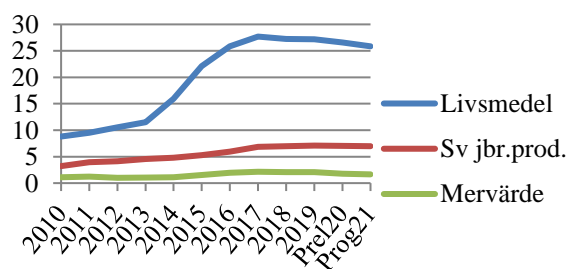
De svenska ekobönderna fortsätter öka produktionen. Prognosen för 2021 är att volymen ökar med en procent vilket innebär en ökning med 66 procent sedan basåren 2010-2014. Marknaden har dock varit trög under ett par års tid. Enligt Ekoweb sjönk försäljningen av ekologiska livsmedel med 0,5 miljoner kronor 2020. Deras prognos är att värdet sjunker med ytterligare 0,5 miljarder under 2021. Färskare data från Ekologiska lantbrukarna indikerar att det trots allt kan ha varit en viss ökning 2020 men att värdet verkar vika i år. Förändringen under första kvartalet är dock svårtolkad eftersom det var under första kvartalet 2020 som Coronapandemin slog till med en hamstringsvåg av livsmedel som följd.

I jordbruksledet har de konventionella produkterna för närvarande en starkare prisutveckling än de ekologiska. Effekten är att både mervärdet och produktionsvärdet för ekologiskt beräknas minska under 2021. Ändå ligger båda mer än 50 procent över nivån för basåren. Det är dubbelt upp mot det generella målet som är 23 procent för 2021.

Värde (realt) och volym, index:



Marknaden för ekologiska produkter i olika led (miljarder kr)



Produktionsvärdets utveckling:

	Genomsnitt för basåren 2010-14			År 2020 Prel			Realt jfr med 2010-14	År 2021 Prognos			Realt jfr med 2010-14
	Mängd milj kg	Pris kr/kg	Värde milj kr	Mängd milj kg	Pris kr/kg	Värde milj kr		Mängd milj kg	Pris kr/kg	Värde milj kr	
Spannmål	4 955	1,49	7 382	5 942	1,46	8 647	9%	5 937	1,60	9 527	19%
Trädgård			6 325			8 459	24%			8 339	21%
Vallfoder	4 084	1,29	5 269	4 267	1,60	6 827	20%	4 203	1,63	6 864	20%
Öv veget.			2 118			2 336	2%			2 722	18%
Mjök	2 874	3,45	9 917	2 773	3,99	11 053	3%	2 829	4,13	11 674	8%
Nötkött	132	30,62	4 033	141	42,38	5 976	37%	135	44,82	6 032	37%
Griskött	245	14,95	3 656	247	19,20	4 735	20%	252	19,44	4 893	23%
Fjäderfä	115	9,44	1 089	162	10,15	1 645	40%	172	10,32	1 771	49%
Får, getter	4,1	39,15	159	4	54,96	216	26%	4	59,30	231	34%
Ägg	96	12,83	1 228	130	12,33	1 600	21%	120	12,62	1 509	13%
Ekologiskt			1 015			1 795	64%			1 649	49%
Småskaligt			683			1 269	72%			1 376	85%
TOTALT			42 874			54 557	18%			56 588	21%

Volymutvecklingen:

	Kvartal 1 2021 (1000 ton)	Ändr. jämfört med kvartal 1 2020	Prognos för 2021 (1000 ton)	Utfall 2020 (1000 ton)	Förändring mot 2020 enl prognos
Spannmål			5 937	5 942	0%
Potatis			859	877	-2%
Mjök	713	1%	2 829	2 773	2%
Nötkött	32	-12%	135	141	-5%
Griskött	65	2%	252	247	2%
Kyckling	40	6%	172	162	6%
Lammkött	1	-2%	3,9	3,9	-1%
Ägg	28	-13%	120	130	-8%

Real prisutveckling:

Produkt	Kvartal 1 2021			Kvartal 1 2021			
	Kv1-21/ Kv4-20	Hittills21/ motsv 20	Hittills jfr 2010-14	Produktions- medel	Kv1-21/ Kv4-20	Hittills21/ motsv 20	Hittills jfr 2010-14
Spannmål	13%	20%	13%	Utsäde	-1%	-2%	-6%
Industrigrödor	-8%	-2%	20%	Energi	10%	0%	0%
Frukt/grönsak.	3%	-2%	22%	Gödning	15%	4%	-4%
Potatis	-4%	-14%	-14%	Växtskydd	0%	-6%	6%
Blom./plantsk.	-8%	3%	9%	Veterinär	0%	1%	19%
Nötkreatur	3%	8%	34%	Djurfoder	5%	7%	8%
Gris	-1%	2%	28%	Uh utrustning	0%	0%	7%
Får och getter	31%	17%	61%	Uh byggnader	2%	1%	4%
Fjäderfä	-1%	2%	0%	Övr löpande	1%	0%	5%
Mjök	-4%	-1%	4%	Maskiner	1%	1%	17%
Ägg	2%	-3%	-12%	Byggnader	2%	1%	4%
TOTALT	1,7%	2,9%	9,9%	Totalt	3,2%	1,6%	5,8%

Exportutvecklingen:

Värde i primärledet

	Kvartal 1 2021 (milj kr)	Ändr. jämfört med kvartal 1 2020	Real ändring hittills under 2021	Real ändring hittills jämfört med 2010-14
Spannmål och varor därav	481	-21%	-22%	28%
Frukt och köksväxter	66	-5%	-6%	34%
Oljefrön, oljor och fetter	12	-32%	-33%	3%
Mjök, mejeriprod. & ägg	504	-2%	-3%	16%
Djur, kött och köttvaror	183	-10%	-12%	29%
Öv. livsmedelsprodukter	127	8%	7%	41%
Total	1372	-10%	-12%	25%