

# Uppföljning av LRFs strategiska mål

## Kvartalsrapport – Kvartal 2, 2021

### Mål:

- Det reala produktionsvärdet för livsmedel skall växa med tre procent per år i primärledet.

### Produktionsvärde: Kraftig tillväxt 2020 och 2021

Produktionsvärdet för 2020 blev något högre än tidigare beräknat. Det är trädgårdsodlingarna som visade sig ha haft lite högre tillväxt än prognostiserat nu när statistiken för trädgård och ekologisk produktion har kommit. Den reala tillväxten blev fyra procent under 2020 vilket innebär att det reala produktionsvärdet var 19 procent högre än under basåren. Det är nästan i nivå med treprocentsmålet.

Prognosen för 2021 är en real tillväxt med sex procent. Det reala produktionsvärdet beräknas i så fall bli 26 procent högre än för basåren. Det är strax över treprocentsmålet. Årets tillväxt beror främst på högre priser för spannmål, oljeväxter, mjölk, kött och ägg. Den totala volymen beräknas däremot bli lägre än 2020. Minskningen beror främst på lägre hektarskörd för spannmål, minskad produktion av ägg till följd av fågelinfluensan och minskad volym nötkött på grund av utslaktningen 2018.

### Volym: Lägre skörd och minskad volym av ägg, lamm och nötkött

Fågelinfluensan har drabbat äggproduktionen hårt. I april var invägningen 19 procent lägre än samma tid året före. Data saknas för maj och juni. Nötkött och lamm har också minskat. Där är det torkan 2018 som nu ger utslag i färre slaktmogna djur. Volymen gris, kyckling och mjölk har däremot ökat.

Årets skörd beräknas bli lägre än förra året. Jordbruksverkets prognos anger att skörden skulle kunna bli 5,7 miljoner ton spannmål och 380 000 ton oljeväxter. Lokala problem med torka och skyfall under sensommaren gör dock att den förväntade skörden har räknats ner med fem procent till 5,4 miljoner ton spannmål och 360 000 ton oljeväxter. Skördarna av köksväxter, potatis och sockerbeter beräknas bli lägre än 2020 men det till följd av mindre areal. Foderärt och åkerböna beräknas däremot öka.

Sammanvägt med fasta priser är prognosen att den producerade volymen blir två procent lägre än 2020.

### Priser: Högre pris för spannmål, oljeväxter och animalier

Priserna för svenska jordbruksråvaror har ökat med tre procent jämfört med första halvåret 2020. Det är dock stora skillnader mellan olika produkter. Potatis, frukt och bär har sjunkit i pris medan spannmål och kött har gått upp. Prisökningen är särskilt tydlig för nötkött och lamm där efterfrågan har ökat samtidigt som produktionen dalar. Mjölk och ägg har också ökat i pris men där kom genomslaget först under andra kvartalet.

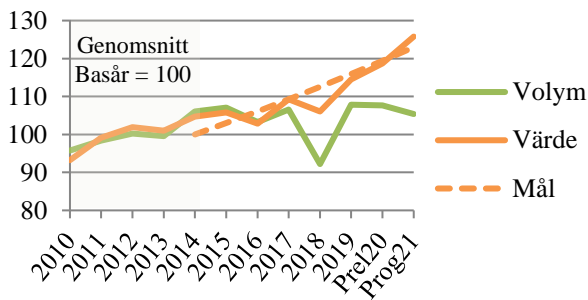
Låga skördar i stora delar av världen har gjort att terminspriset för spannmål och många andra vegetabilier har skjutit i höjden på sensommaren. Det syns inte i statistiken för första halvåret men det har beaktats i prognosen där årets pris beräknas bli klart högre än 2020. Priserna för insatsvaror har också ökat kraftigt, främst för energi, foder, gödning och byggnader. Det påverkar lönsamheten negativt.

### Export: Ökat exportvärde under andra kvartalet

Exportvärdet ökade under andra kvartalet. Exporten var 18 procent högre än under första kvartalet och 4 procent högre än under andra kvartalet 2020. Jämför med första kvartalet är ökningen störst för omalen spannmål. Jämfört med samma kvartal året före är det mejeriprodukterna som har ökat mest, främst mjölk och grädde. Troligtvis är även det i form av oförädlad råvara.

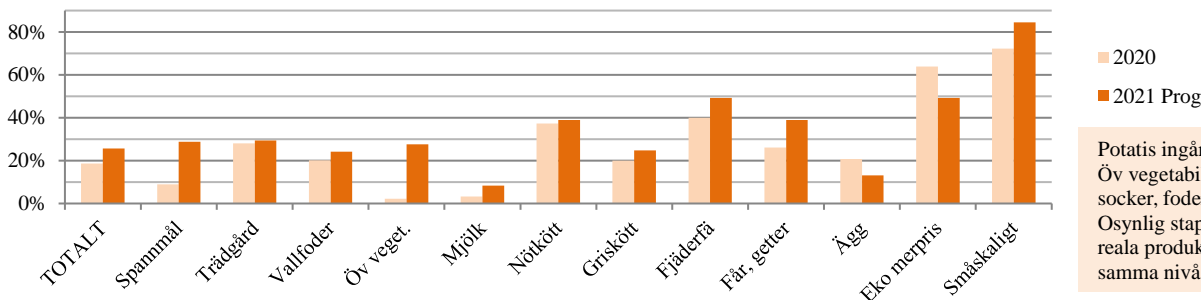
Ökningen under andra kvartalet har inte varit hög nog för att kompensera för bortfallet under första kvartalet. Sammantaget låg det reala exportvärdet fem procent lägre under första halvåret än under första halvåret 2020. Ändå var det reala exportvärdet 25 procent högre än under första halvåret för basåren 2010-2014. Exportvärdet har räknats om till jordbruksledet genom en schablonmässig rensning från produkter utan svensk råvara och från förädlingsvärden som stannar i förädlingsledet.

## Värde (realt) och volym, index:



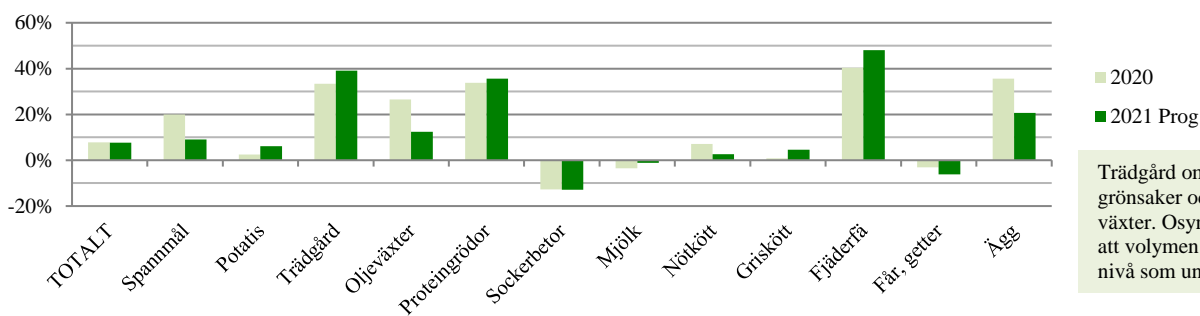
LRFs strategiska mål startar i ett genomsnittligt värde för åren 2010-2014. Det ligger som index hundra i diagrammet. 2014 var både värdet och volymen högre än genomsnittet för perioden vilket innebär att måluppfyllelsen var god i startpunkten. Från 2014 och framåt är målet att det reala värdet skall öka med tre procent per år. Räknat med en ränta på ränta effekt innebär det att målet är 23 procent för 2021 jämfört med basåren. Prognosen är att produktionsvärdet ökar med sex procent under 2021 jämfört med 2020. Målet kommer i så fall uppnås med viss marginal i år trots att värdet låg strax under målet 2020.

## Produktionsvärdets utveckling jämfört med basåren 2010-2014:



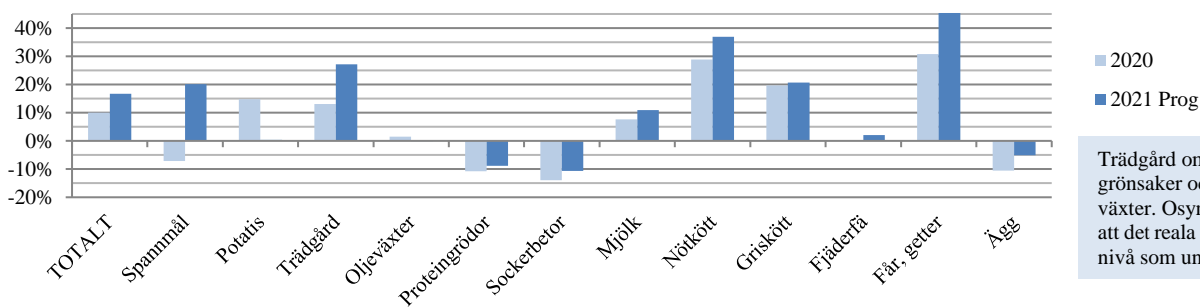
Potatis ingår i trädgård. Öv vegetabilier är oljväxter, socker, foderärt och åkerböna. Osynlig stapel betyder att det reala produktionsvärdet är på samma nivå som basåren.

## Volymutvecklingen jämfört med basåren 2010-2014:



Trädgård omfattar frukt, bär, grönsaker och prydnadsväxter. Osynlig stapel betyder att volymen är på samma nivå som under basåren.

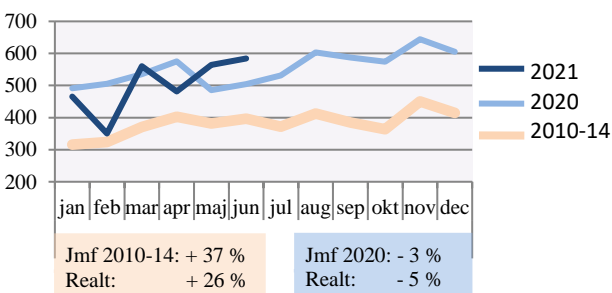
## Real prisutvecklingen jämfört med basåren 2010-2014:



Trädgård omfattar frukt, bär, grönsaker och prydnadsväxter. Osynlig stapel betyder att det reala priset är på samma nivå som under basåren.

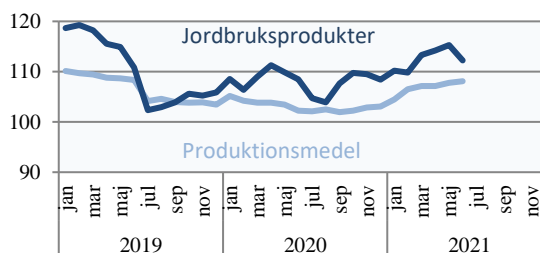
## Exportutvecklingen:

Export av jordbruksvaror och livsmedel  
(värde i jordbruksledet, milj kr nominellt)



## Prisutvecklingen:

Prisutveckling, reall index (Genomsnittet 2010-2014 = 100)



# Spannmål

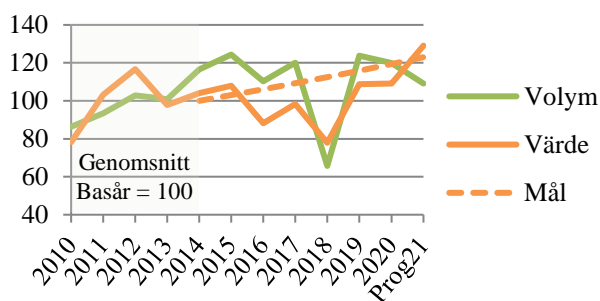
## Högre pris kan ge real tillväxt trots lägre skörd

Jordbruksverkets skördeprognos angav att spannmålsskörden skulle kunna bli 5,7 miljoner ton. Lantmännen låg strax under i sin prognos. Det har dock varit lokala problem inför skörden. En torr sensommar har medfört små kärnor på vissa ställen. Skyfall har fördärvat skörden på andra ställen. Prognosen från Jordbruksverket räknas därför ner med fem procent till 5,4 miljoner ton.

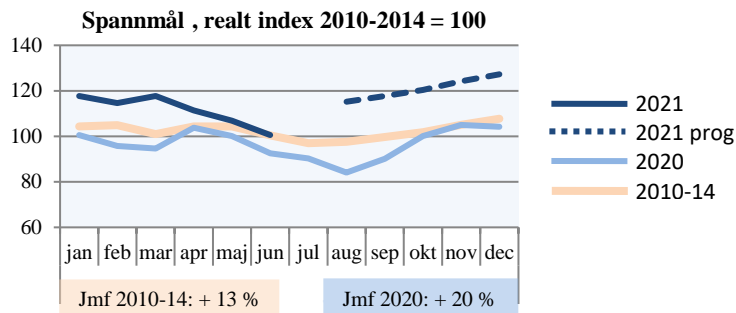
Priset för spannmål är klart högre än förra året. Statistiken från Jordbruksverkets visar att priset var högre under första halvåret än under samma tid året innan. Låga skördar i stora delar av världen gör dessutom att terminspriserna har stigit rejält under sensommaren. Prognosen för 2021 blir därmed ett genomsnittligt pris på 1,92 kronor per kilo för all spannmål under hela året.

Slår prognosen för volym och pris in kommer det reala produktionsvärdet att stiga med 18 procent och hamna 29 procent över basåren 2010-14. Det är över det generella målet som är 23 procent för 2021.

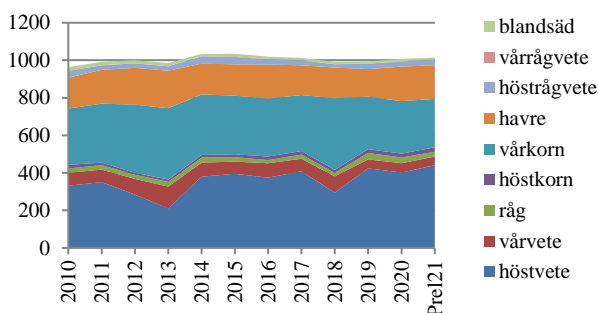
### Värde (realt) och volym:



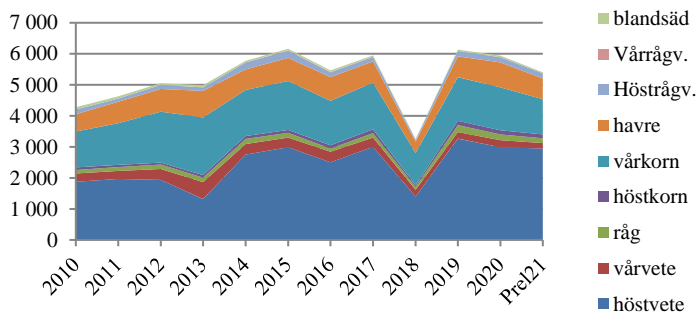
### Prisutvecklingen:



### Arealutvecklingen:

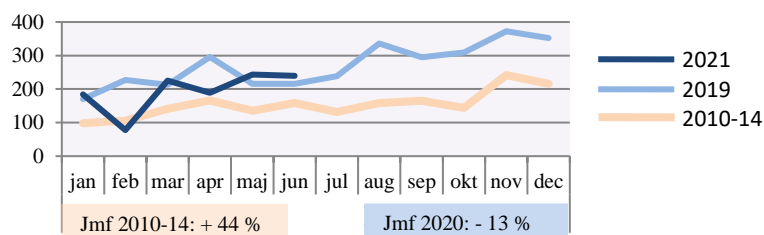


### Volymutvecklingen:



### Exportutvecklingen:

Export av spannmål och produkter därav  
miljoner kr vid gård löpande priser



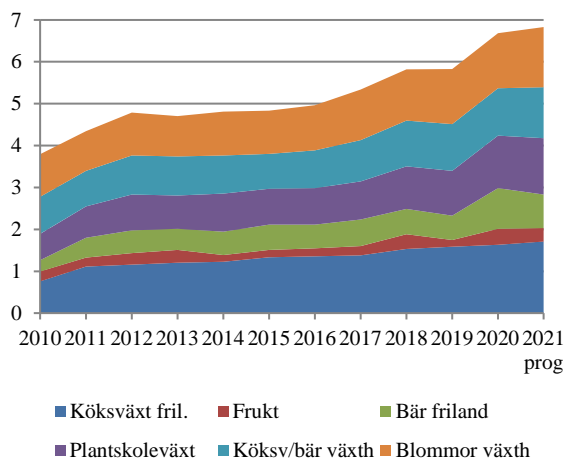
# Grönsaker, frukt, bär samt prydnadsväxter

## Hög real tillväxt 2020 och prognos om fortsatt real tillväxt 2021

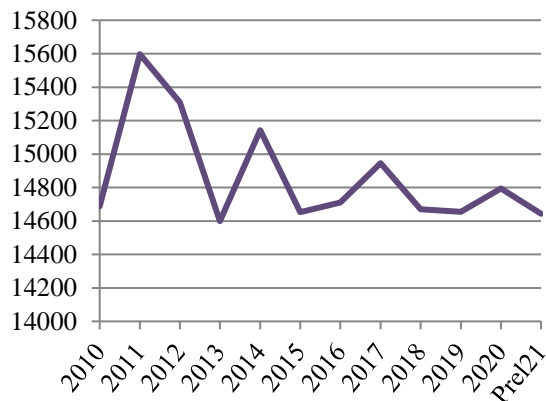
Nu när trädgårdsundersökningen för 2020 har kommit står det klart att värdet av produktionen ökade mer än i den preliminära beräkningen. Värdet blev 6,7 miljarder kronor. Jämfört med 2019 ökade frilandsodlingens samlade värde med 25 procent till 4,2 miljarder kronor. Växthusodlingens värde ökade med 1 procent till närmare 2,5 miljarder kronor. Sett till grödtyp ökade värdet för ätbara grödor med 19 procent till drygt 4,1 miljarder kronor medan prydnadsväxterna ökade med 8 procent till 2,6 miljarder kronor. Jordgubbarna är den produkt som ökade mest i värde förra året.

Prognosen för 2021 är mycket osäker. Jordbruksverkets arealuppgifter indikerar minskad areal frilandsodling. Det finns ännu inga data för odlingen i växthus men trenden är ökad yta. Prisindex för första halvåret indikerar att priserna har stigit med 14 procent för prydnadsväxter och med 10 procent för grönsaker. Priserna för frukt och bär verkar däremot ligga 25 procent lägre än förra året. Sammanlagt ger dessa motstridiga data en prognos om ett fortsatt ökande reall produktionsvärde 2021.

## Värdeutvecklingen: Milj kr

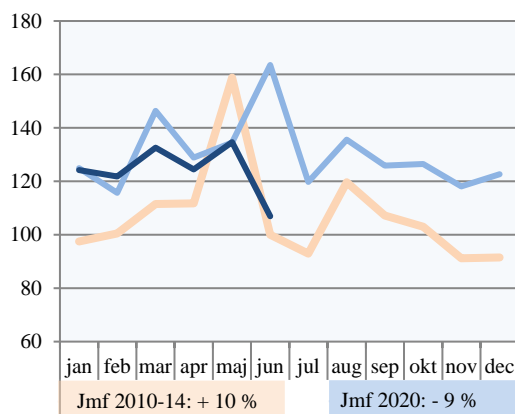


## Arealutvecklingen: Friland (ha)

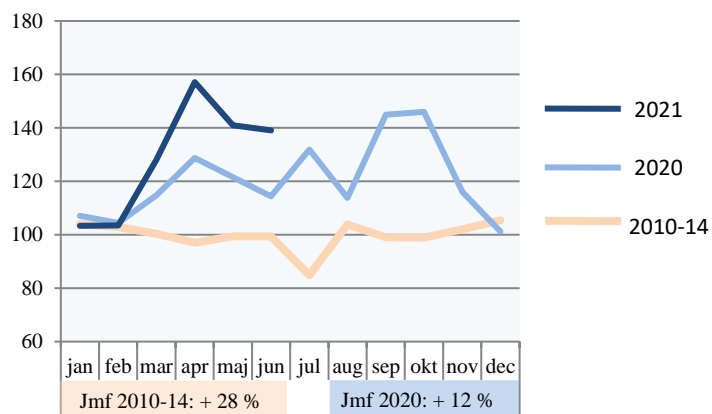


## Prisutvecklingen:

Frukt o grönsaker, reall 2010-2014=100



Prydnadsväxter, reall 2010-2014 = 100



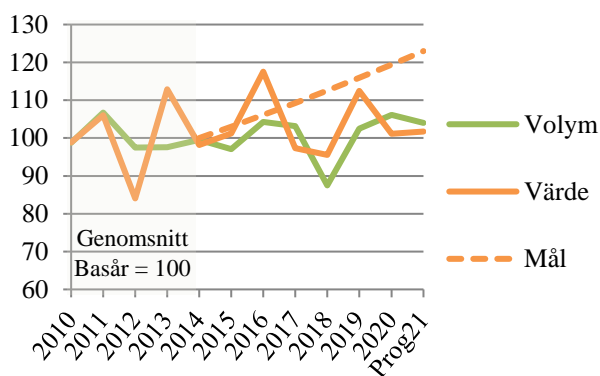
# Potatis

## Lägre skörd men högre pris 2021

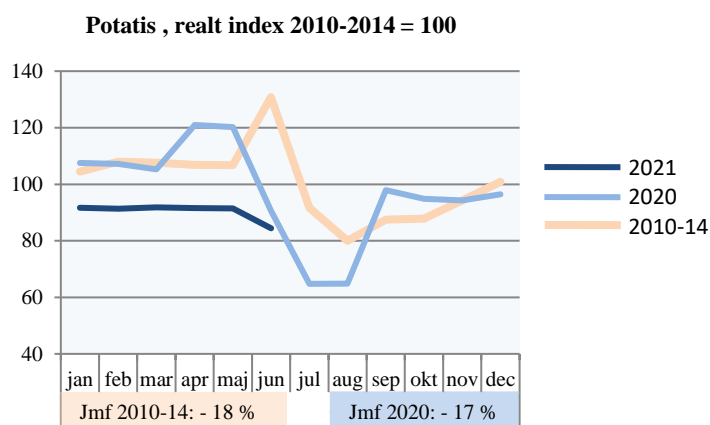
Arealen potatis har minskat i år enligt Jordbruksverkets preliminära arealuppgifter. Skörden minskar också om hektarskörden följer genomsnittet för de senaste fem åren (förutom 2018). Trots minskning kan skörden bli fyra procent högre än under basåren sammantaget för matpotatis och stärkelsepotatis.

Den höga skörden 2020 har medfört att priset för matpotatis fortfarande ligger lågt. Eftersom skörden beräknas bli lägre i år kan priset förväntas bli högre för årets skörd. Om prisnivån återgår till ett fem-årsgenomsnitt hamnar det reala produktionsvärdet två procent över basåren.

### Värde (realt) och volym:



### Prisutvecklingen:

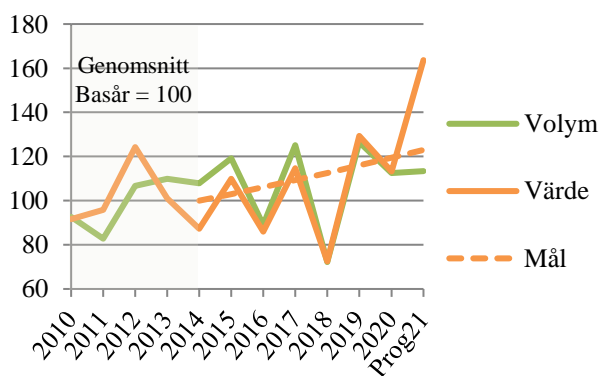


# Oljeväxter

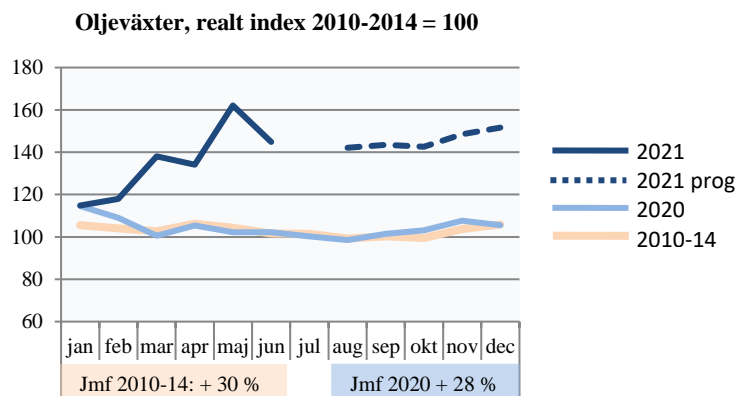
## Högre pris och något högre skörd beräknas ge real tillväxt

Priset för oljeväxter sköt i höjden i början av året. Terminspriserna indikerar att den högre nivån även kommer gälla under hösten. Jordbruksverkets skördeprognos indikerar att skörden skulle kunna bli 380 000 ton. Lokala problem med torka och skyfall gör dock att den förväntade skörden räknas ner med 5 procent till 360 000 ton. Den kraftiga reala prisökningen gör ändå att det reala produktionsvärdet kan öka 45 procent och hamna 64 procent över basåren. Det är i så fall långt över det generella målet.

### Värde (realt) och volym, index:



### Prisutvecklingen:

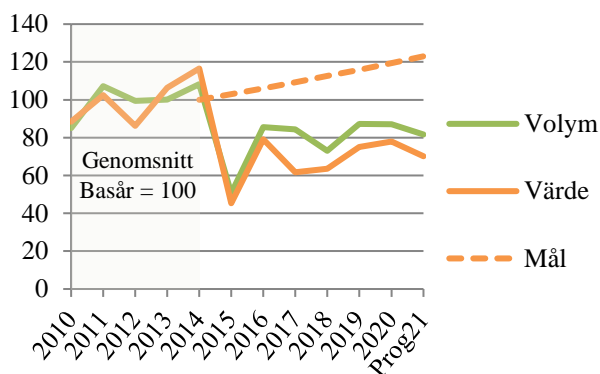


# Sockerbetor

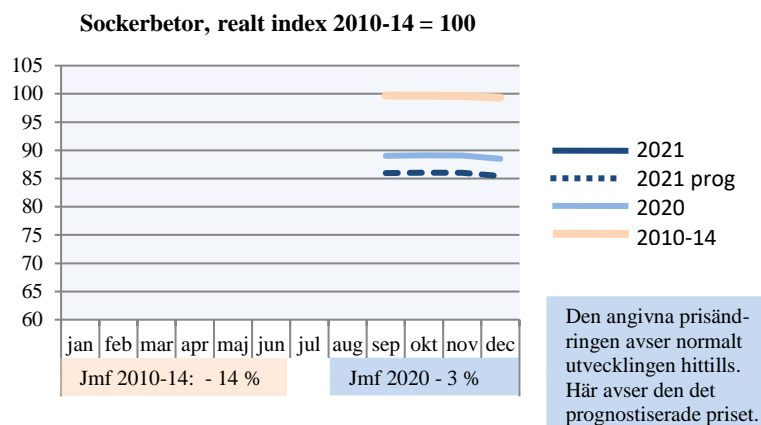
## Lägre skörd och lägre pris riskerar medföra sänkt realt värde

Prognosen för sockerbetorna är mycket osäker. Priset för sockerbetor beräknas bli oförändrat i Euro. Stärkt krona och inflation gör då att det reala priset förväntas gå ner. Skörden prognostiseras också bli lägre än förra året. Prognosen för 2021 bygger på en hektarskörd i nivå med genomsnittet de senaste fem åren (förutom 2018) kombinerat med årets areal. Arealen är 4 procent mindre än 2020. Totalt beräknas det reala produktionsvärdet minska med 10 procent och hamna 30 procent under basåren.

### Värde (realt) och volym, index:



### Prisutvecklingen:



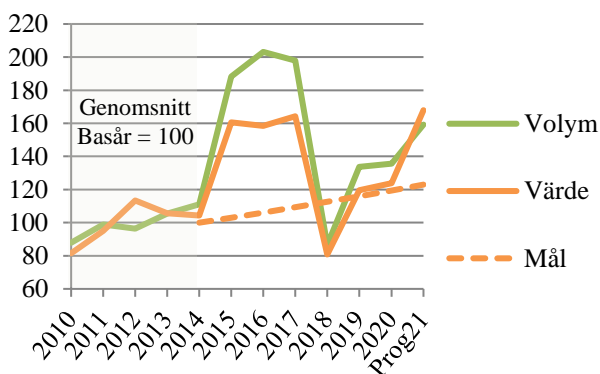
# Proteinfodergrödor

## Ökad odling och högre pris ger real tillväxt

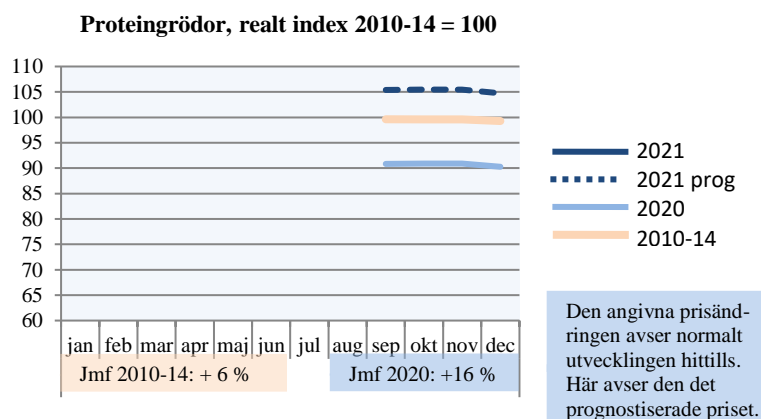
Arealen med foderärter och åkerbönor har ökat 4 procent i år enligt Jordbruksverkets preliminära statistik. Räknat med hektarskördar i nivå med genomsnittet de senaste fem åren (förutom 2018) blir det en skörd 154 000 ton i år. Det är 59 procent över basåren men ändå långt under skördarna 2015-2017.

Priset är osäkert men de terminspriser som finns indikerar att priset blir klart högre än 2020. Sammantaget prognostiseras därför det reala produktionsvärdet öka med 36 procent. Det hamnar då 68 procent över basåren vilket är långt över det generella målet.

### Värde (realt) och volym, index:



### Prisutvecklingen:



# Mjök

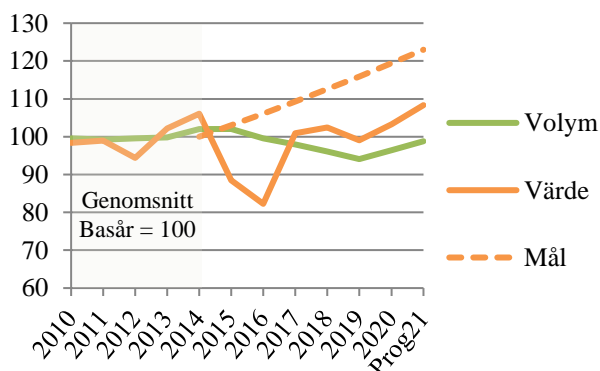
## Ökad invägning och högre pris genererar real tillväxt

Invägningen fortsätter öka. Under andra kvartalet var invägningen två procent högre än samma tid förra året. Prognosen är att ökningen fortsätter och att invägningen blir drygt två procent högre än förra året räknat för hela året.

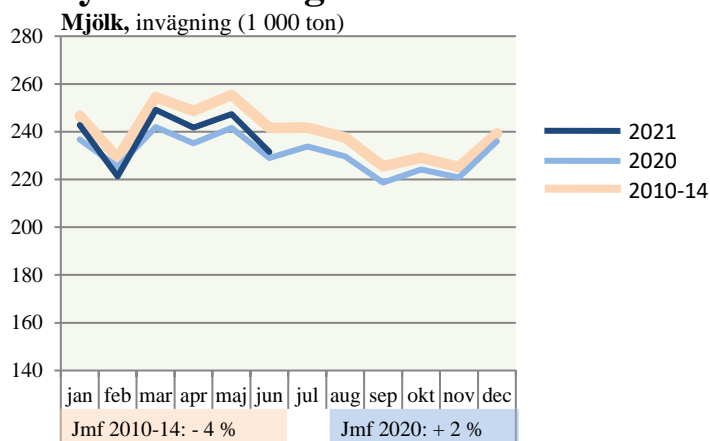
Priset för konventionell mjök har legat klart högre än förra året under andra kvartalet. De preliminära prisuppgifterna, som bygger på Arla-noteringen, indikerar dock att priset har börjat vika neråt under tredje kvartalet. Prognosen för hela året ligger därför kvar på att priset blir 14 öre högre än 2020.

Slår prognoserna för pris och volym in kommer det reala produktionsvärdet att öka med fem procent och hamna åtta procent högre än basåren 2010-2014. Det är långt under det generella målet. Mervärdet för ekologisk mjök ingår inte, det redovisas under ekologiskt.

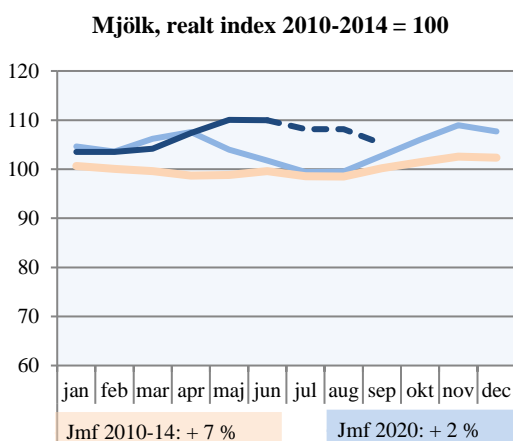
### Värde (realt) och volym, index:



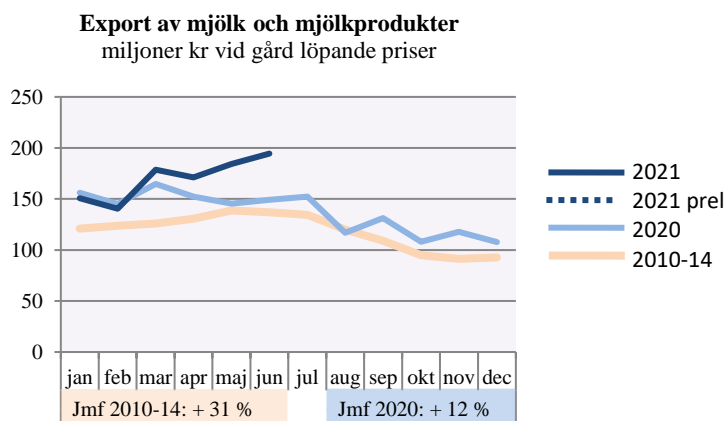
### Volymutvecklingen:



### Prisutvecklingen:



### Exportutvecklingen:



# Nötkött

## Ökad efterfrågan och minskad volym ger högre pris

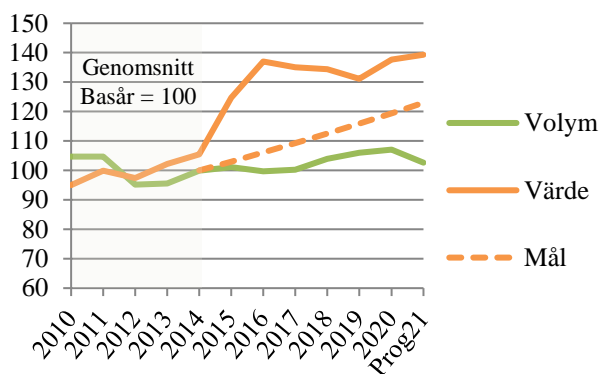
Coronapandemin har medfört stora förändringar på marknaden för nötkött. Delar av konsumtionen har flyttats från restauranger till hemmen. Det har medfört ökad försäljning i detaljhandeln och ökad efterfrågan på svenskt nötkött genom att andelen svenskt är högre i butik än vid försäljning till restauranger.

Den slaktade volymen har inte svarat upp utan istället minskat. Det till följd av torkan 2018. De kor som inte betäcktes då skulle gett kalvar 2019 som hade varit slakt mogna nu. Enligt jordbruksverkets statistik föddes det 25 000 färre kalvar 2019 än 2018. En minskning med 5 procent.

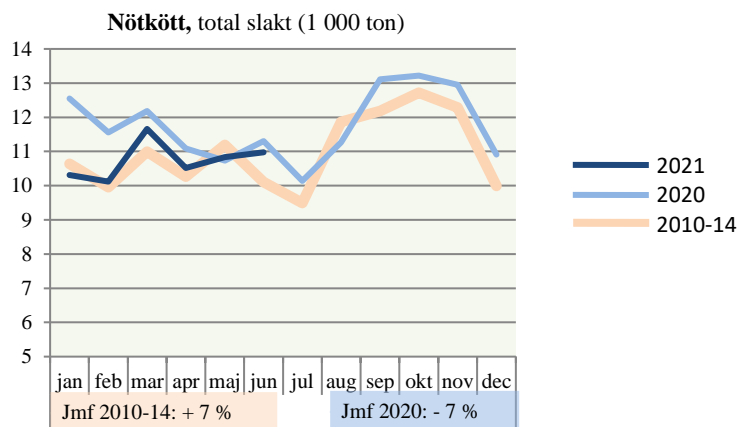
Ökad efterfrågan och minskat utbud har medfört att priset har gått upp. Under första halvåret låg priset sex procent högre än året innan efter det att inflationen räknats bort.

Prognosen för hela 2021 är att ett vägt pris för allt nötkött hamnar kring 45 kronor per kilo. Det är sex procent högre än förra året. Volymen beräknas minska med fyra procent. Det reala produktionsvärdet kan då öka svagt och hamna 39 procent över basåren 2010-2014. Det är långt över det generella målet.

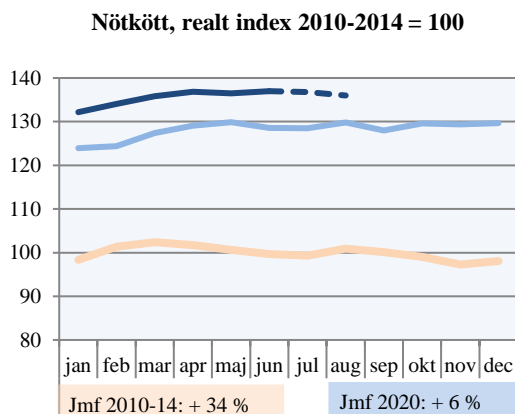
## Värde (realt) och volym, index:



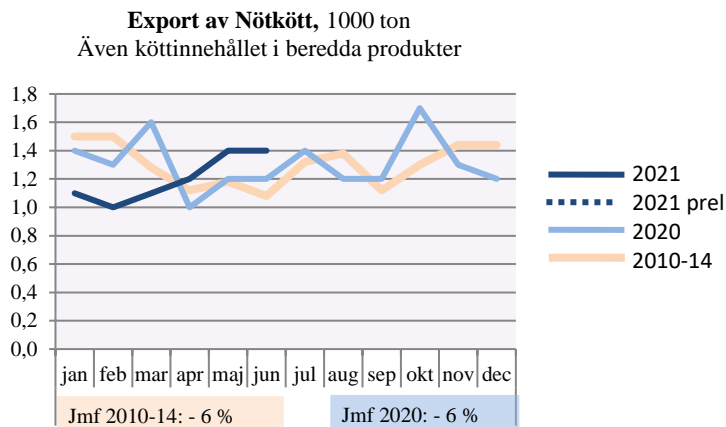
## Volymutvecklingen:



## Prisutvecklingen:



## Exportutvecklingen:





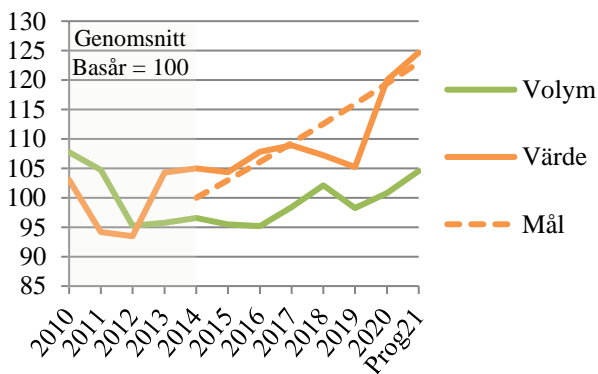
# Griskött

## Real tillväxt genom ökad volym

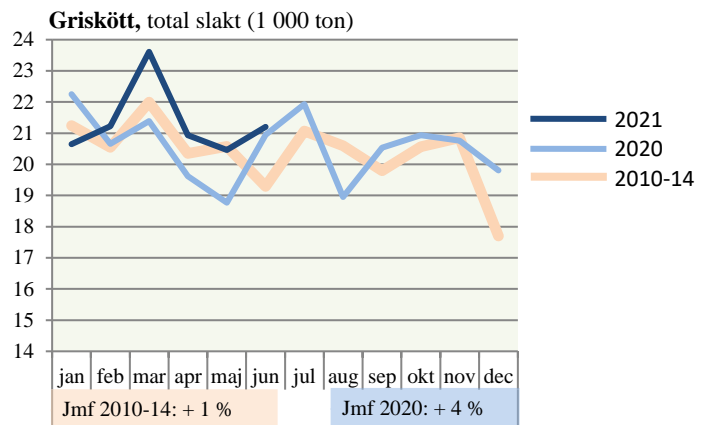
Coronapandemin har medfört att konsumtion har flyttats från restauranger till hemmen. Det har medfört ökad efterfrågan på svenskt griskött eftersom andelen svenskt är högre i butik än vid försäljning till restauranger. Prisökningen som började i slutet av 2019 har därmed förstärkts av coronapandemin. Under första kvartalet låg det reala priset tre procent högre än under 2020. Därefter har priset legat i nivå med priset förra året som även det var påverkat av pandemin. Volymen fortsätter däremot att öka. Under andra kvartalet låg volymen fem procent högre än samma kvartal året före. Prognosen för hela året är att volymen ökar med fyra procent jämfört med 2020.

Sammantaget blir prognosen för 2021 en real tillväxt med fyra procent. Det reala produktionsvärdet hamnar då 26 procent högre än basåren 2010-2014 vilket är något över det generella målet. Ökningen 2021 beror främst på ökad volym men jämfört med basåren beror uppgången främst på ett högre pris.

## Värde (realt) och volym, index:

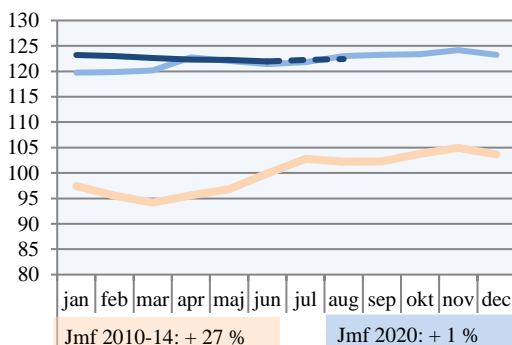


## Volymutvecklingen:



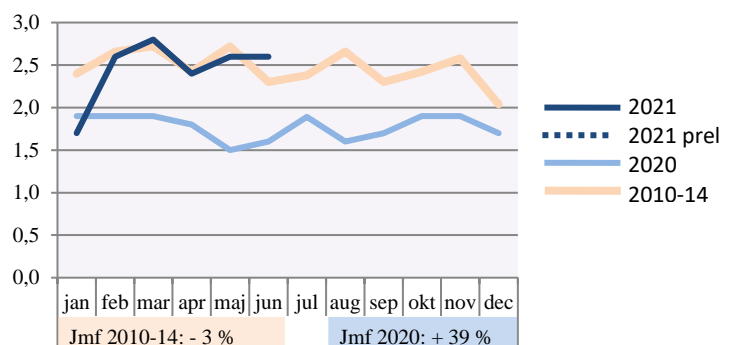
## Prisutvecklingen:

Gris, realt index 2010-2014 = 100



## Exportutvecklingen:

Export av Griskött, 1000 ton  
Även köttinnehållet i beredda produkter



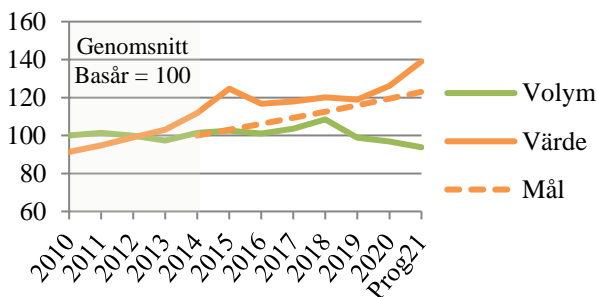
# Lammkött

## Fortsatt fallande volym trots högre pris

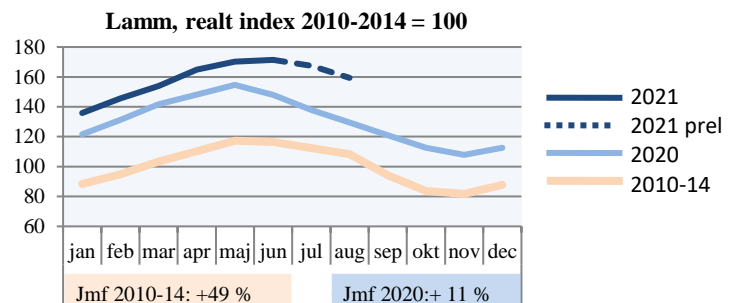
Den svenska lammproduktionen påverkades kraftigt av torkan 2018. Många valde att slakta ut hela eller delar av sina besättningar vilket gav en ökad volym då men minskande volymer sedan dess. Andra kvartalet i år fortsatte nedgången. Den slaktade volymen var sju procent lägre än samma tid året före. Frågan är dock om torkan fortfarande spelar in eller om minskningen nu beror på något annat. Lönsamheten bör dock vara bättre än på länge. Priset har ökat markant. Under första halvåret låg det elva procent högre än förra året och 49 procent högre än under basåren. I båda fallen efter det att inflationen räknats bort.

Prognosen för 2021 är att volymen minskar med tre procent jämfört med 2020 men att priset blir 15 procent högre. Slår det in kommer det reala produktionsvärdet öka med tio procent. Det hamnar då 39 procent högre än för basåren 2010-2014 vilket är långt över det generella målet.

## Värde (realt) och volym, index:



## Prisutvecklingen:



# Kyckling

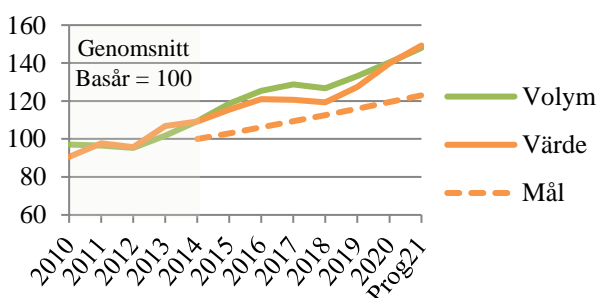
## Real tillväxt genom ökande volym och något högre pris

Kycklingen prognostiseras få fortsatt hög tillväxt under 2021. Andra kvartalet låg volymen fyra procent högre än samma kvartal 2020. Prognosen för hela 2021 är att volymen fortsätter öka och att det blir en ökning med fem procent för hela året.

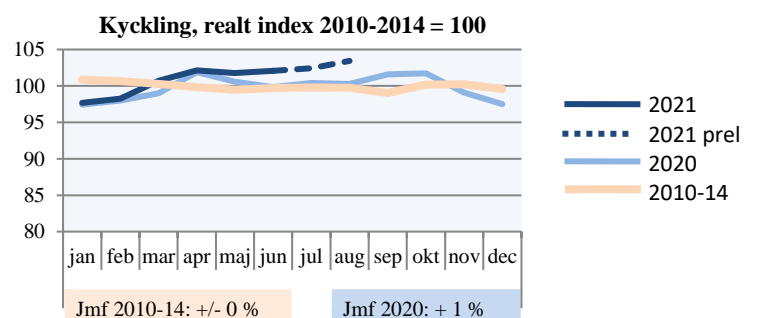
Priset verkar också ha stärkts. Under första halvåret låg det reala partipriset i genomsnitt en procent högre än samma tid året före. Det är dock oklart vilket genomslag det har fått i producentled. Det saknas uppgifter om priset i den officiella statistiken. Istället används ett pris från Hushållningssällskapens produktionsgrenskalkyler på årsbasis medan de löpande förändringarna månad för månad hämtas från prisutvecklingen för det partipris som rapporteras in till EU. Det räknas sedan om till producentpris.

Sammantaget beräknas det reala produktionsvärdet öka med sju procent. Det hamnar då 49 procent över basåren vilket är långt över det generella målet på 23 procent för 2021.

## Värde (realt) och volym, index:



## Prisutvecklingen:



# Ägg

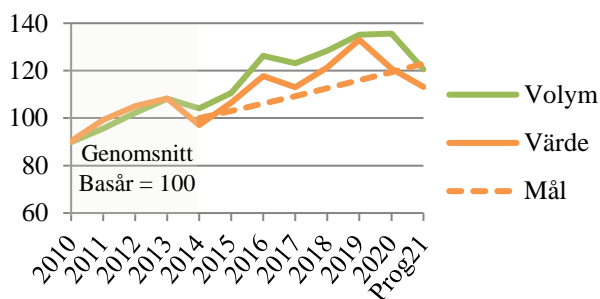
## Fågelinfluensan har medfört produktionsbortfall och brist på ägg

Fågelinfluensan har drabbat äggproduktionen hårt. Tjugo procent av produktionen har tillfälligt slagits ut eftersom 1,5 miljoner värphöns och 700 000 unghöns har avlivats på drabbade anläggningar. Under första kvartalet låg volymen 11 procent lägre än under samma kvartal året före. Ändå hade bortfallet inte fått fullt genomslag i kvartalsstatistiken eftersom många av hönsen avlivades i slutet av januari. I april var bortfallet 19 procent. Därefter är utvecklingen oklar eftersom statistiken släpar efter.

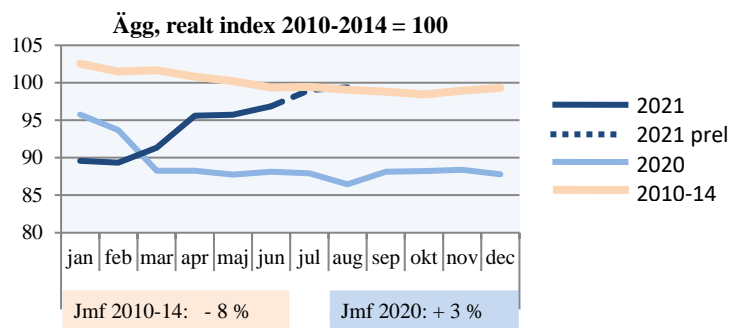
Produktionsbortfallet har skapat brist på marknaden och priset för ägg har gått upp. Prisökningen började i mars och har sedan fortsatt. Under andra kvartalet låg priset nio procent högre än samma tid året innan. Troligtvis är produktionsbortfallet och bristen på ägg som störst under andra kvartalet.

Prognosen för helåret är att volymen minskar med elva procent och att det reala produktionsvärdet minskar sex procent. Det hamnar i så fall 13 procent över basåren vilket är under det generella målet.

### Värde (realt) och volym, index:



### Prisutvecklingen:



# Ekologiskt

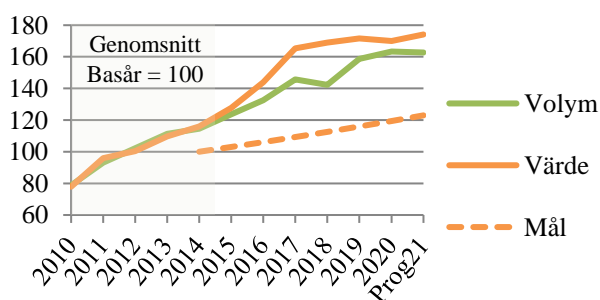
## Minskad produktion, högre prisnivå men lägre merpris

Skördestatistiken för den ekologiska produktionen 2020 låg väl i linje med vad som prognostiserats tidigare. Värdet av den ekologiska produktionen blev 7,1 miljarder för 2019, en real ökning med 70 procent sedan basåren 2010-2014. Två av dessa miljarder är mervärde.

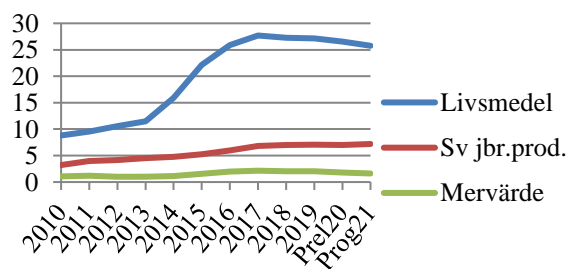
Marknaden för ekologiska produkter har varit trög under ett par års tid. Enligt Ekoweb sjönk försäljningen av ekologiska livsmedel med 0,5 miljarder kronor 2020. Deras prognos är att värdet sjunker med ytterligare 0,5 miljarder under 2021. Färskare data från Ekologiska lantbrukarna indikerar att det trots allt kan ha varit en viss ökning 2020 men att värdet eventuellt kommer vika i år.

Prognosen för 2021 är att den producerade volymen minskar något. Högre priser i jordbruksledet gör att produktionsvärdet ändå beräknas öka. De konventionella produkterna har dock en starkare prisutveckling än de ekologiska. Effekten är att mervärdet för ekologiskt beräknas minska under 2021. Ändå ligger mervärdet 50 procent över nivån för basåren. Det är dubbelt upp mot det generella målet.

### Värde (realt) och volym, index:



### Marknaden för ekologiska produkter i olika led (miljarder kr)



## Produktionsvärdets utveckling:

	Genomsnitt för basåren 2010-14			År 2020 Prel			Realt jfr med 2010-14	År 2021 Prognos			Realt jfr med 2010-14
	Mängd milj kg	Pris kr/kg	Värde milj kr	Mängd milj kg	Pris kr/kg	Värde milj kr		Mängd milj kg	Pris kr/kg	Värde milj kr	
Spannmål	4 955	1,49	7 382	5 942	1,46	8 672	9%	5 403	1,92	10 380	29%
Trädgård			6 325			8 735	28%			8 938	29%
Vallfoder	4 084	1,29	5 269	4 267	1,60	6 827	20%	4 203	1,70	7 138	24%
Öv veget.			2 118			2 336	2%			2 951	28%
Mjök	2 874	3,45	9 917	2 773	3,99	11 053	3%	2 841	4,13	11 732	8%
Nötkött	132	30,62	4 033	141	42,38	5 976	37%	135	45,25	6 117	39%
Griskött	245	14,95	3 656	247	19,20	4 735	20%	256	19,47	4 978	25%
Fjäderfä	115	9,44	1 089	162	10,15	1 645	40%	171	10,39	1 775	49%
Får, getter	4,1	39,15	159	4	54,96	216	26%	4	63,32	241	39%
Ägg	96	12,83	1 228	130	12,33	1 600	21%	115	13,14	1 516	13%
Ekologiskt			1 015			1 795	64%			1 655	49%
Småskaligt			683			1 269	72%			1 376	85%
TOTALT			42 874			54 858	19%			58 797	26%

## Volymutvecklingen:

	Kvartal 2 2021 (1000 ton)	Ändr. jämfört med kvartal 2 2020	Prognos för 2021 (1000 ton)	Utfall 2020 (1000 ton)	Förändring mot 2020 enl prognos
Spannmål			5 403	5 942	-9%
Potatis			859	877	-2%
Mjök	721	2%	2 841	2 773	2%
Nötkött	32	-2%	135	141	-4%
Griskött	63	5%	256	247	4%
Kyckling	41	4%	171	162	5%
Lammkött	1	-7%	3,8	3,9	-3%
Ägg	26	-19%	115	130	-11%

## Real prisutveckling:

Produkt	Kvartal 2 2021			Kvartal 2 2021			
	Kv2-21/ Kv1-21	Hittills21/ motsv 20	Hittills jfr 2010-14	Produktions- medel	Kv2-21/ Kv1-21	Hittills21/ motsv 20	Hittills jfr 2010-14
Spannmål	-9%	14%	8%	Utsäde	-1%	-2%	-6%
Industrigrödor	-1%	-2%	20%	Energi	1%	6%	1%
Frukt/grönsak.	-3%	-9%	10%	Gödning*	-	4%	-4%
Potatis	-3%	-17%	-18%	Växtskydd	1%	-3%	9%
Blom./plantsk.	31%	12%	28%	Veterinär*	-	1%	19%
Nötkreatur	2%	6%	34%	Djurfoder	2%	6%	9%
Gris	-1%	1%	27%	Uh utrustning	0%	0%	7%
Får och getter	16%	11%	49%	Uh byggnader	3%	4%	5%
Fjäderfä	3%	1%	0%	Övr löpande	0%	0%	5%
Mjök	5%	2%	7%	Maskiner	1%	2%	18%
Ägg	7%	3%	-8%	Byggnader	3%	4%	5%
TOTALT	2,5%	3,3%	10,7%	Totalt	1,5%	3,0%	7,0%

\* Uppgift saknas för gödning och veterinär för kvartal 2.  
Hittills avser enbart kvartal 1 för dessa.

## Exportutvecklingen:

Värde i primärledet

	Kvartal 2 2021 (milj kr)	Ändr. jämfört med kvartal 2 2020	Real ändring hittills under 2021	Real ändring hittills jämfört med 2010-14
Spannmål och varor därav	672	-8%	-15%	32%
Frukt och köksväxter	74	8%	0%	36%
Oljefrön, oljor och fetter	11	-1%	-22%	-17%
Mjök, mejeriprod. & ägg	582	19%	6%	19%
Djur, kött och köttvaror	170	5%	-5%	23%
Öv. livsmedelsprodukter	121	11%	8%	30%
Total	1630	4%	-5%	26%