

# Uppföljning av LRFs strategiska mål

## Kvartalsrapport – Kvartal 3, 2020

### Mål:

- Det reala produktionsvärdet för livsmedel skall växa med 3 procent per år i primärledet.

### Produktionsvärde: Högre priser ger tillväxt trots minskad volym

Prognosen för 2020 är att produktionsvärdet ökar med två procent och hamnar 17 procent över basåren 2010-2014. Det är strax under de 19,4 procent som är målet för de fem år som gått sedan 2014. Årets prognostiserade tillväxt beror främst på hög real tillväxt för griskött, kyckling, nötkött, frukt/bär, prydnadsväxter och mjölk. Ägg, oljeväxter, vallfoder, köksväxter och matpotatis beräknas däremot tappa produktionsvärde 2020. Mervärdet för de ekologiska produkterna beräknas också minska.

Årets värdeökning beror på högre pris. Volymen beräknas totalt sett minska med en procent. Priset har gått upp för kött, spannmål, frukt/bär, prydnadsväxter och mjölk. Ägg, köksväxter och matpotatis har däremot lägre pris i år. Coronapandemin och det ändrade köpbeteendet som följt av den är en stor del av förklaringen till ändringarna. Oljeväxter, lamm, spannmål, vallfoder och ägg har tappat volym.

### Volym: Lägre spannmålsskörd men ökande animalieproduktion

Jordbruksverkets preliminära skördeuppskattning indikerar att spannmålsskörden blev 6,0 miljoner ton och att skörden av oljeväxter blev 344 000 ton. Det är något lägre än förra året. Arealen höstsådda grödor är mindre i år. Istället har de vårsådda grödorna ökat men de ger vanligtvis lägre skörd. Proteinfoder, potatis, sockerbetor och vissa trädgårdsgrödor har dock fått högre skörd i år än förra året.

Invägningen av mjölk ökade kraftigt under tredje kvartalet. Produktionen av griskött och kyckling var också högre tredje kvartalet i år än samma tid under 2019.

Räknat för hela perioden hittills under året har volymen ökat för kyckling, mjölk, gris och nöt. Lamm och ägg har däremot minskat. Viktas alla produkter med ett fast pris är prognosen att den sammanlagda volymen blir 1 procent lägre än 2019. Det är ändå 7 procent mer än under basåren.

### Priser: Högre pris för flertalet produkter

Coronapandemin har medfört förändringar på marknaden för jordbruksråvaror. En ändring är att viss konsumtion har flyttats från restauranger till hemmen, vilket medfört ökad försäljning i detaljhandeln. Då efterfrågan på svenskt är högre i handeln än på restauranger har efterfrågan på svenskt kött ökat. Volymen har inte påverkats nämnvärt eftersom det är lång produktionstid. Istället har priset för svenskt kött stigit och lagt sig på en högre nivå. Priset på mjölk har också ökat något.

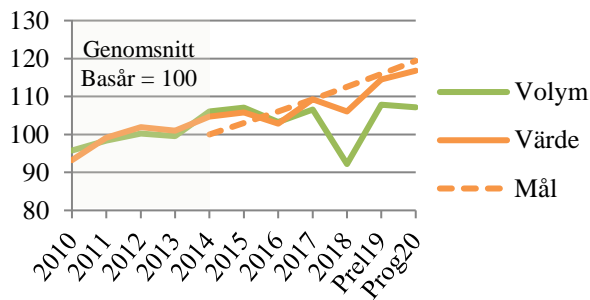
Terminshandeln indikerar att priserna för spannmål och andra vegetabilier blir högre för årets skörd än förra året. Inledningsvis var dock spannmålspriset lägre än samma tid 2019. Då var priserna påverkade av torkan 2018. Marknaden för grönsaker, frukt och bär har också påverkats av coronapandemin. Prisnivån har varit hög för prydnadsväxter, frukt och bär men låg för grönsaker.

### Export: Fortsatt högt exportvärde

Exporten har fortsatt ligga på en hög nivå under tredje kvartalet. Exporten av spannmål, socker och margarin har ökat under tredje kvartalet. Istället har exporten av oljefröer, levande djur och kött minskat. Minskningen för kött beror sannolikt på ökad efterfrågan på hemmamarknaden. Sammantaget ökade exporten med åtta procent under tredje kvartalet jämfört med samma kvartal 2019.

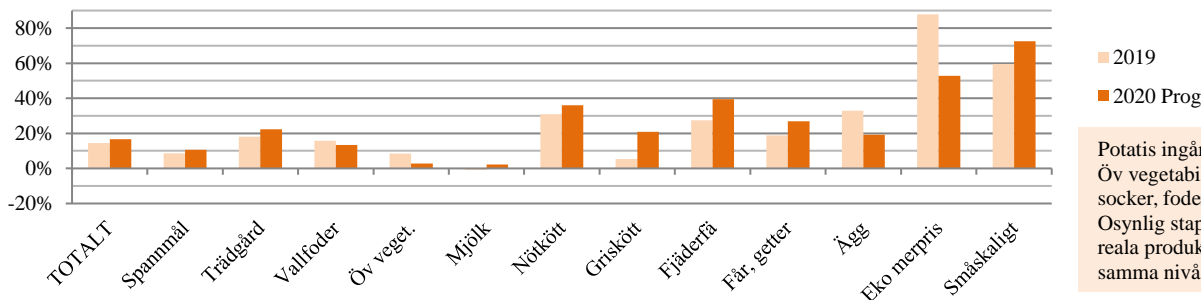
Räknat för hela perioden hittills under året har det reala exportvärdet ökat med 31 procent jämfört med samma period året före. Ökningen ligger främst under första halvåret och främst på spannmål och andra vegetabilieprodukter. Förklaringen är att exporten var låg i början av 2019 till följd av låg skörd 2018. Värdena har räknats om till jordbruksledet genom en schablonmässig rensning från produkter utan svensk råvara och från förädlingsvärden som stannar i förädlingsledet.

## Värde (realt) och volym, index:



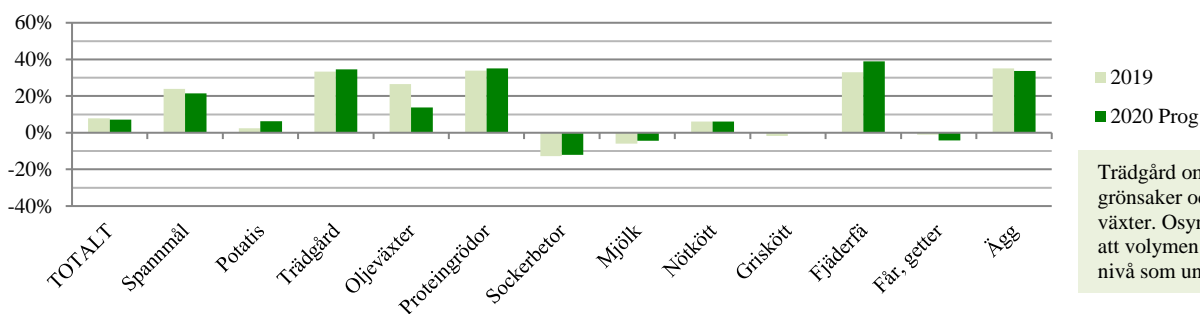
LRFs strategiska mål startar i ett genomsnittligt värde för åren 2010-2014. Det ligger som index hundra i diagrammet. 2014 var både värdet och volymen högre än genomsnittet för perioden vilket innebär att måluppfyllelsen var god i startpunkten. Från 2014 och framåt är målet att det reala värdet skall öka med 3 procent per år. Räknat med en ränta på ränta effekt innebär det att målet är 19,4 procent för 2020 jämfört med basåren. Det kommer troligen inte uppnås. Prognosen är att produktionsvärdet ökar med två procent jämfört med 2019 och hamnar 17 procent över basåren.

## Produktionsvärdets utveckling jämfört med basåren 2010-2014:



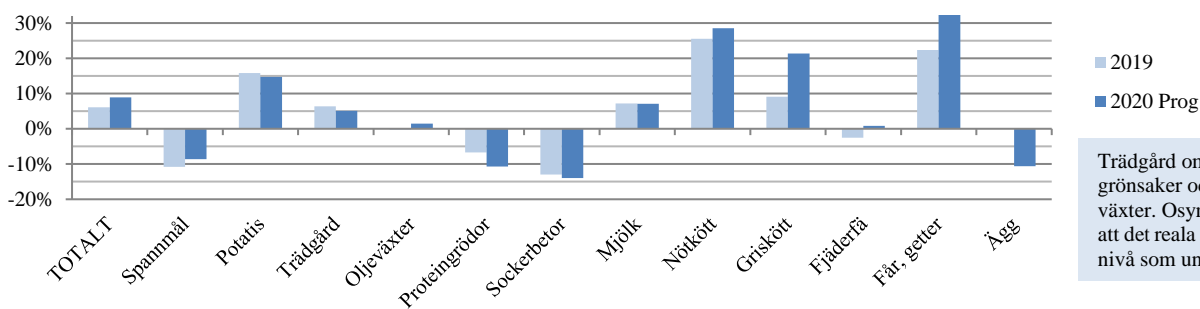
Potatis ingår i trädgård. Öv. vegetabilier är oljevaxter, socker, foderärt och åkerböna. Osynlig stapel betyder att det reala produktionsvärdet är på samma nivå som basåren.

## Volymutvecklingen jämfört med basåren 2010-2014:



Trädgård omfattar frukt, bär, grönsaker och prydnadsväxter. Osynlig stapel betyder att volymen är på samma nivå som under basåren.

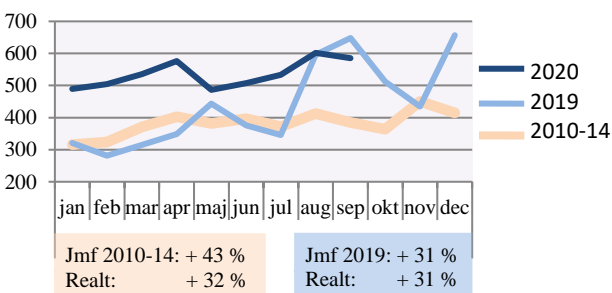
## Real prisutvecklingen jämfört med basåren 2010-2014:



Trädgård omfattar frukt, bär, grönsaker och prydnadsväxter. Osynlig stapel betyder att det reala priset är på samma nivå som under basåren.

## Exportutvecklingen:

Export av jordbruksvaror och livsmedel  
(värde i jordbruksledet, milj kr nominellt)



## Prisutvecklingen:

Prisutveckling, reallt index (Genomsnittet 2010-2014 = 100)

