

# Uppföljning av LRFs strategiska mål

## Kvartalsrapport – Kvartal 2, 2021

### Mål:

- Det reala produktionsvärdet för livsmedel skall växa med tre procent per år i primärledet.

### Produktionsvärde: Kraftig tillväxt 2020 och 2021

Produktionsvärdet för 2020 blev något högre än tidigare beräknat. Det är trädgårdsodlingarna som visade sig ha haft lite högre tillväxt än prognostiserat nu när statistiken för trädgård och ekologisk produktion har kommit. Den reala tillväxten blev fyra procent under 2020 vilket innebär att det reala produktionsvärdet var 19 procent högre än under basåren. Det är nästan i nivå med treprocentsmålet.

Prognosen för 2021 är en real tillväxt med sex procent. Det reala produktionsvärdet beräknas i så fall bli 26 procent högre än för basåren. Det är strax över treprocentsmålet. Årets tillväxt beror främst på högre priser för spannmål, oljeväxter, mjölk, kött och ägg. Den totala volymen beräknas däremot bli lägre än 2020. Minskningen beror främst på lägre hektarskörd för spannmål, minskad produktion av ägg till följd av fågelinfluensan och minskad volym nötkött på grund av utslaktningen 2018.

### Volym: Lägre skörd och minskad volym av ägg, lamm och nötkött

Fågelinfluensan har drabbat äggproduktionen hårt. I april var invägningen 19 procent lägre än samma tid året före. Data saknas för maj och juni. Nötkött och lamm har också minskat. Där är det torkan 2018 som nu ger utslag i färre slaktmogna djur. Volymen gris, kyckling och mjölk har däremot ökat.

Årets skörd beräknas bli lägre än förra året. Jordbruksverkets prognos anger att skörden skulle kunna bli 5,7 miljoner ton spannmål och 380 000 ton oljeväxter. Lokala problem med torka och skyfall under sensommaren gör dock att den förväntade skörden har räknats ner med fem procent till 5,4 miljoner ton spannmål och 360 000 ton oljeväxter. Skördarna av köksväxter, potatis och sockerbeter beräknas bli lägre än 2020 men det till följd av mindre areal. Foderärt och åkerböna beräknas däremot öka.

Sammanvägt med fasta priser är prognosen att den producerade volymen blir två procent lägre än 2020.

### Priser: Högre pris för spannmål, oljeväxter och animalier

Priserna för svenska jordbruksråvaror har ökat med tre procent jämfört med första halvåret 2020. Det är dock stora skillnader mellan olika produkter. Potatis, frukt och bär har sjunkit i pris medan spannmål och kött har gått upp. Prisökningen är särskilt tydlig för nötkött och lamm där efterfrågan har ökat samtidigt som produktionen dalar. Mjölk och ägg har också ökat i pris men där kom genomslaget först under andra kvartalet.

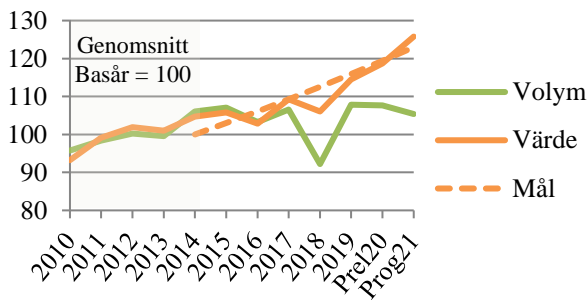
Låga skördar i stora delar av världen har gjort att terminspriset för spannmål och många andra vegetabilier har skjutit i höjden på sensommaren. Det syns inte i statistiken för första halvåret men det har beaktats i prognosen där årets pris beräknas bli klart högre än 2020. Priserna för insatsvaror har också ökat kraftigt, främst för energi, foder, gödning och byggnader. Det påverkar lönsamheten negativt.

### Export: Ökat exportvärde under andra kvartalet

Exportvärdet ökade under andra kvartalet. Exporten var 18 procent högre än under första kvartalet och 4 procent högre än under andra kvartalet 2020. Jämför med första kvartalet är ökningen störst för omalen spannmål. Jämfört med samma kvartal året före är det mejeriprodukterna som har ökat mest, främst mjölk och grädde. Troligtvis är även det i form av oförädlad råvara.

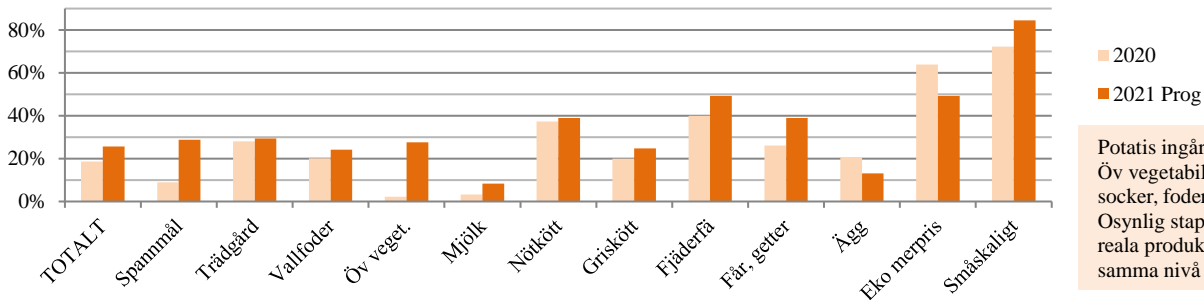
Ökningen under andra kvartalet har inte varit hög nog för att kompensera för bortfallet under första kvartalet. Sammantaget låg det reala exportvärdet fem procent lägre under första halvåret än under första halvåret 2020. Ändå var det reala exportvärdet 25 procent högre än under första halvåret för basåren 2010-2014. Exportvärdet har räknats om till jordbruksledet genom en schablonmässig rensning från produkter utan svensk råvara och från förädlingsvärden som stannar i förädlingsledet.

## Värde (realt) och volym, index:



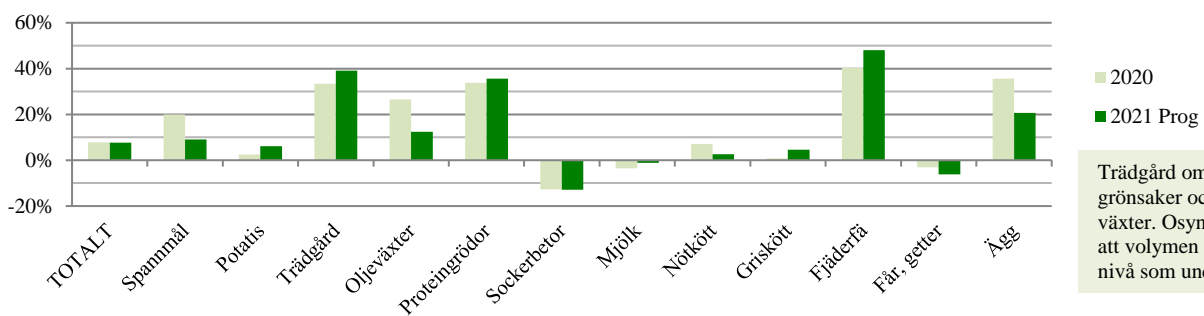
LRFs strategiska mål startar i ett genomsnittligt värde för åren 2010-2014. Det ligger som index hundra i diagrammet. 2014 var både värdet och volymen högre än genomsnittet för perioden vilket innebär att måluppfyllelsen var god i startpunkten. Från 2014 och framåt är målet att det reala värdet skall öka med tre procent per år. Räknat med en ränta på ränta effekt innebär det att målet är 23 procent för 2021 jämfört med basåren. Prognosen är att produktionsvärdet ökar med sex procent under 2021 jämfört med 2020. Målet kommer i så fall uppnås med viss marginal i år trots att värdet låg strax under målet 2020.

## Produktionsvärdets utveckling jämfört med basåren 2010-2014:



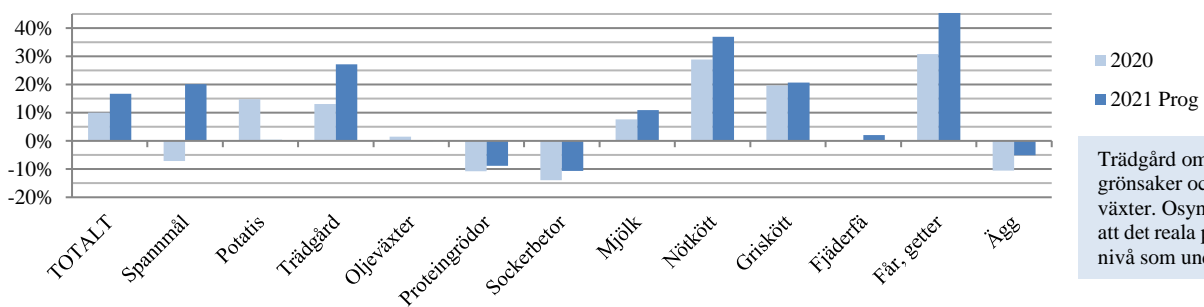
Potatis ingår i trädgård. Öv vegetabilier är oljväxter, socker, foderärt och åkerböna. Osynlig stapel betyder att det reala produktionsvärdet är på samma nivå som basåren.

## Volymutvecklingen jämfört med basåren 2010-2014:



Trädgård omfattar frukt, bär, grönsaker och prydnadsväxter. Osynlig stapel betyder att volymen är på samma nivå som under basåren.

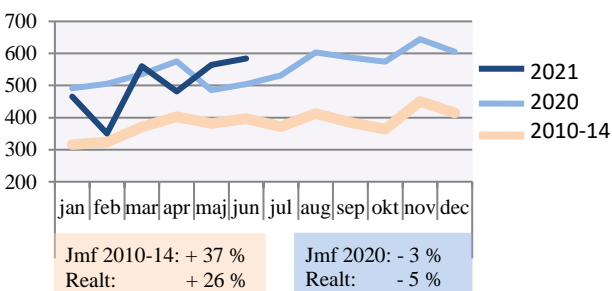
## Real prisutvecklingen jämfört med basåren 2010-2014:



Trädgård omfattar frukt, bär, grönsaker och prydnadsväxter. Osynlig stapel betyder att det reala priset är på samma nivå som under basåren.

## Exportutvecklingen:

Export av jordbruksvaror och livsmedel (värde i jordbruksledet, milj kr nominellt)



## Prisutvecklingen:

Prisutveckling, reall index (Genomsnittet 2010-2014 = 100)

