

Regional utveckling – Örebro län

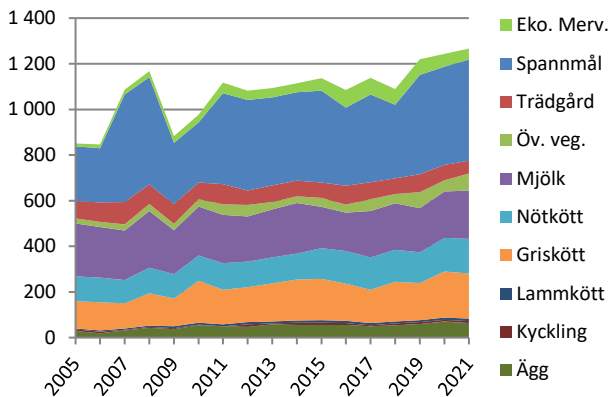
Högre pris lyfte produktionsvärdet 2021

Det reala produktionsvärdet ökade med 22 miljoner eller 1,8 procent under 2021. Det ligger nu 18 procent högre än för basåren 2010-2014 vilket är strax under riksgenomsnittet. Ökningen av produktionsvärdet beror främst på högre pris för spannmål, oljeväxter och proteingrödor. Värdet för dessa grödor ökade med 37 miljoner trots låga hektarskorrdar. Högre pris för mjölk, kött och ägg bidrog också. Gris och ägg tappade ändå i värde genom lägre volym. Mervärdet för ekologiskt minskade till följd låga skördar och lägre merpris för ekologisk spannmål. Trädgård tappade i värde genom låg skörd av potatis.

Kvaliteten på regionala data kan vara bristfällig. Data för jordbruksgrödor, mjölk och nötkött är relativt säkra. Gris, lamm, fjäderfä och ägg är relativt säkra 2016 och 2020 när det gjordes totalundersökningar. Däremellan har data beräknats med osäkrare urvalsundersökningar. När det gäller trädgård gjordes totalundersökningar 2017 och 2020. Eftersom data för 2020 inte hade kommit när förra årets rapport gjordes har nu data uppdaterats ända bak till 2017. Även mervärdet för ekologiskt påverkas av detta. För 2020 har även andra data uppdaterats. Alla värden beräknas med ett genomsnittligt pris för riket.

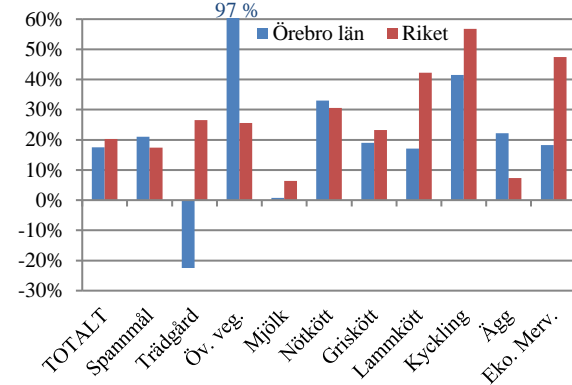
PRODUKTIONSVÄRDETS UTVECKLING:

Örebro län (Miljoner kr i 2021 års penningvärde)

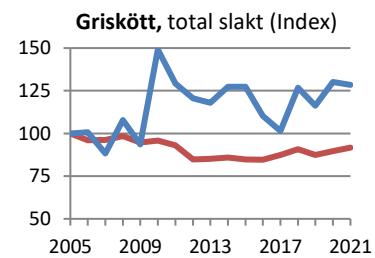
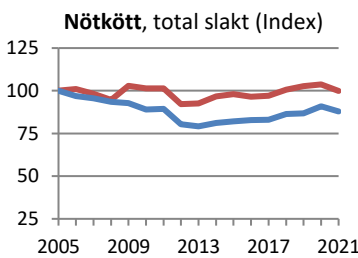
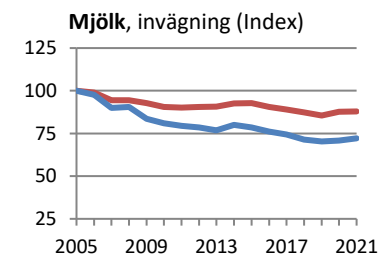
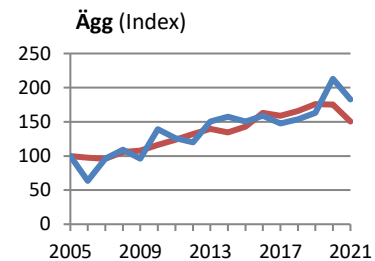
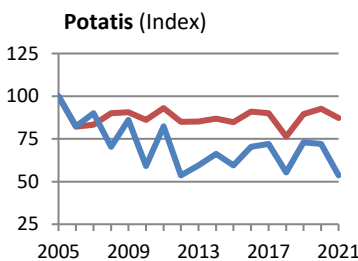
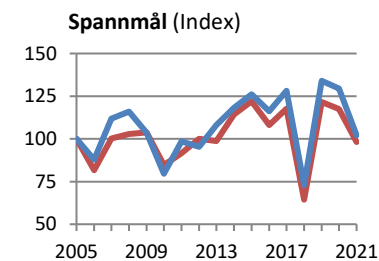


FÖRÄNDRING AV PRODUKTIONSVÄRDET:

2021 jämfört med 2010-2014 (realt värde)

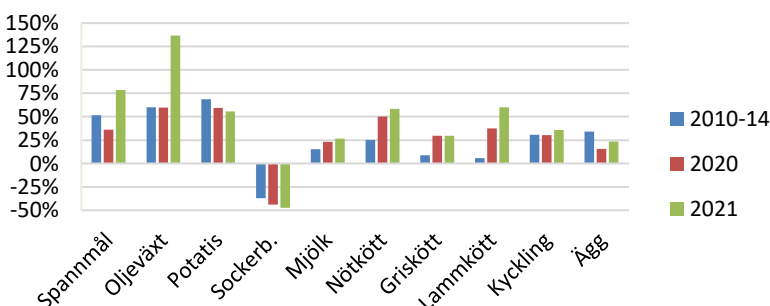


VOLYMUUTVECKLINGEN: Örebro län



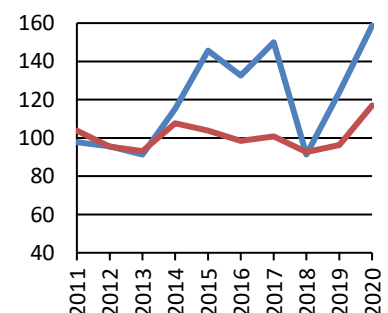
PRISUTVECKLINGEN:

Real prisnivå 2010-2014, 2020 och 2021 jämfört med 2005, riksgenomsnitt vid gård



NYFÖRETAGANDE I GRÖNA NÄRINGAR:

Index, 2011-2014 = 100



Volym (1 000 ton)

	2005	2010	2015	2018	2019	2020	2021
Spannmål	226	180	285	165	303	293	231
Oljeväxt	8,0	6,3	6,9	8,8	15,0	10,2	11,8
Sockerbetor	-	-	-	-	-	-	-
Potatis	22	13	13	12	16	16	12
Proteingröda	2,6	4,3	7,9	3,6	6,8	5,5	3,8
Mjök	70	57	55	50	49	50	51
Nötkött	3,8	3,3	3,1	3,2	3,3	3,4	3,3
Griskött	7,9	11,8	10,0	10,0	9,2	10,3	10,1
Lammkött	0,1	0,2	0,2	0,2	0,2	0,2	0,2
Kyckling*	0,9	0,3	1,0	(0,9)	(0,9)	0,8	0,8
Ägg*	2,6	3,6	3,9	(4,0)	(4,2)	5,5	(4,7)

Värde (milj kr)

	2005	2010	2015	2018	2019	2020	2021
Spannmål	196	233	368	308	423	422	443
Trädgård	62	65	62	66	76	66	57
Öv. veg.	18	28	35	39	69	48	74
Mjök	190	189	166	195	188	199	212
Nötkött	88	98	123	135	132	145	151
Griskött	98	163	165	166	158	197	198
Lammkött	4	7	10	8	8	10	10
Kyckling*	6	3	10	(8)	(9)	8	8
Ägg*	23	47	50	(52)	(58)	69	(64)
Eko. mervärde	10	29	49	65	68	55	48
TOTALT	694	863	1 038	1 042	1 189	1 217	1 266

Realt värde (milj kr med 2021 års penningvärde)

	2005	2010	2015	2018	2019	2020	2021
Spannmål	240	264	403	322	435	431	443
Trädgård	75	74	68	69	78	67	57
Öv. veg.	22	32	39	40	71	50	74
Mjök	232	214	182	203	193	203	212
Nötkött	108	111	135	141	136	148	151
Griskött	119	185	181	173	162	201	198
Lammkött	5	8	11	9	8	10	10
Kyckling*	7	3	10	(9)	(9)	8	8
Ägg*	28	54	55	(54)	(60)	70	(64)
Eko. mervärde	12	33	54	68	70	57	48
TOTALT	850	976	1 137	1 089	1 220	1 244	1 266

Antal nystartade företag inom jordbruk, skogsbruk och fiske

	Genomsnitt 2011-2014	2016	2017	2018	2019	2020
Örebro län	46	61	69	42	57	73
Riket	1 712	1 686	1 725	1 586	1 647	2 002

* I Örebro län är uppgifterna för ägg mycket osäkra 2018, 2019 och 2021. Volymen ägg beräknas med hjälp av antal höns men där verkar vara något fel i statistiken från Jordbruksverket. I brist på bättre har istället volymen antagits utvecklas i samma takt som i riket i övrigt. Data för 2020 bygger på en totalundersökning och är mycket säkrare. Kyckling har beräknats på motsvarande sätt för 2018 och 2019 men baserat på antalet 2016. Data för 2021 om antal kycklingar i Örebro län verkar mer rimliga och används i beräkningen.