

# Regional utveckling – Skåne län

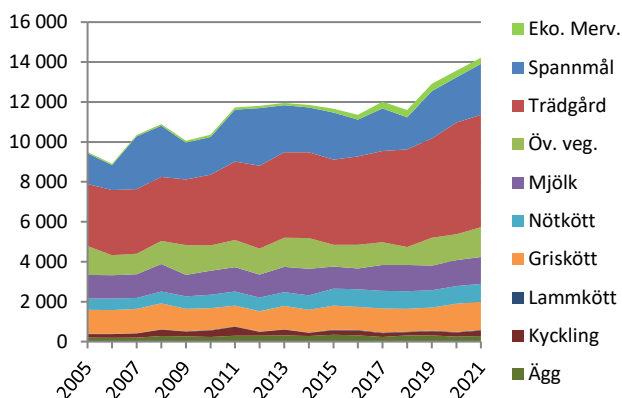
## Högre priser lyfte produktionsvärdet 2021

Det reala produktionsvärdet ökade med 660 miljoner eller 4,8 procent under 2021. Det ligger nu 23 procent högre än för basåren 2010-2014 vilket är över riksgenomsnittet. Ökningen av produktionsvärdet beror främst på högre pris för spannmål, oljeväxter och proteingrödor. Värdet för dessa grödor ökade med 540 miljoner trots låg skörd. Högre pris och ökad volym för kyckling, mjölk och ägg bidrog också. Mervärdet för ekologiskt minskade till följd av minskad ekologisk äggproduktion samt låg skörd och lägre merpris för spannmålen. Sett över längre tid är det trädgård som har stått för den största reala tillväxten.

Kvaliteten på regionala data kan vara bristfällig. Data för jordbruksgrödor, mjölk och nötkött är relativt säkra. Gris, lamm, fjäderfä och ägg är relativt säkra 2016 och 2020 när det gjordes totalundersökningar. Däremellan har data beräknats med osäkrare urvalsundersökningar. När det gäller trädgård gjordes totalundersökningar 2017 och 2020. Eftersom data för 2020 inte hade kommit när förra årets rapport gjordes har nu data uppdaterats ända bak till 2017. Även mervärdet för ekologiskt påverkas av detta. För 2020 har även andra data uppdaterats. Alla värden beräknas med ett genomsnittligt pris för riket.

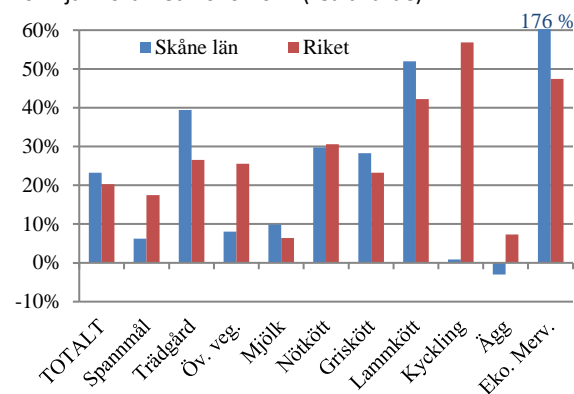
### PRODUKTIONSVÄRDETS UTVECKLING:

Skåne län (Miljoner kr i 2021 års penningvärde)

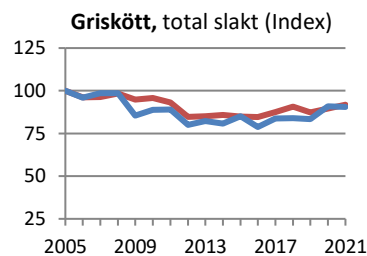
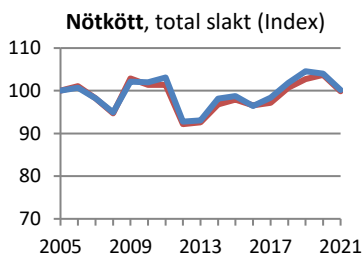
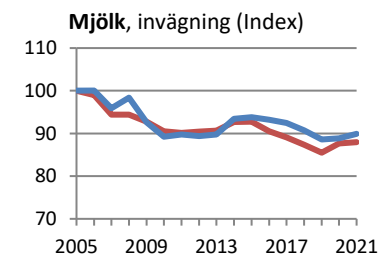
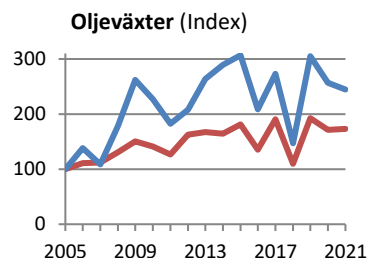
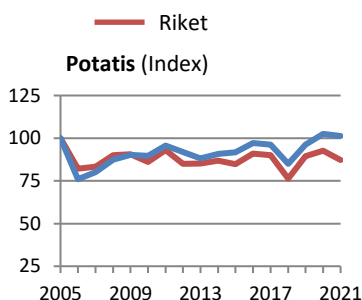
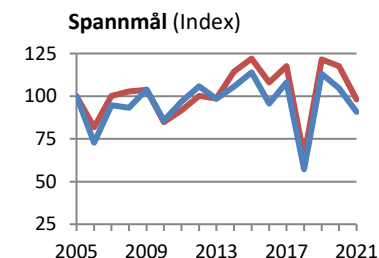


### FÖRÄNDRING AV PRODUKTIONSVÄRDET:

2021 jämfört med 2010-2014 (realt värde)

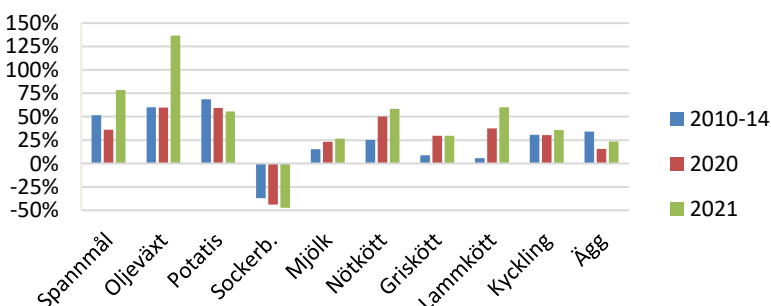


### VOLYMutvecklingen: Skåne län



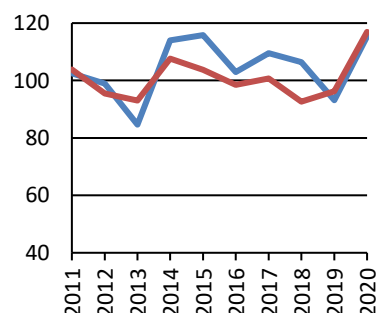
### PRISutvecklingen:

Real prisnivå 2010-2014, 2020 och 2021 jämfört med 2005, riksgenomsnitt vid gård



### NYFÖRETAGANDE I GRÖNA NÄRINGAR:

Index, 2011-2014 = 100



**Volym (1 000 ton)**

	2005	2010	2015	2018	2019	2020	2021
Spannmål	1430	1224	1629	817	1617	1495	1298
Oljeväxt	62	141	190	91	189	159	152
Sockerbetor	2115	1882	1138	1637	1955	1957	1976
Potatis	414	372	380	352	399	425	420
Proteingröda	11	6	21	11	16	14	11
Mjök	359	320	336	325	318	319	322
Nötkött	20	20	19	20	21	20	20
Griskött	79	70	67	66	66	72	71
Lammkött	0,4	0,5	0,6	0,6	0,6	0,6	0,5
Kyckling	23	34	22	15	20	20	26
Ägg	18	15	24	23	22	19	20

**Värde (milj kr)**

	2005	2010	2015	2018	2019	2020	2021
Spannmål	1 267	1 685	2 155	1 534	2 303	2 203	2 550
Trädgård	2 544	3 122	3 889	4 679	4 843	5 487	5 625
Öv. veg.	1 174	1 128	988	866	1 357	1 265	1 495
Mjök	969	1 063	1 013	1 262	1 209	1 270	1 349
Nötkött	462	586	774	832	832	865	897
Griskött	977	974	1 105	1 099	1 132	1 379	1 401
Lammkött	12	17	27	29	28	31	34
Kyckling	150	292	204	144	198	206	280
Ägg	160	202	314	305	306	243	276
Eko. mervärde	47	95	176	356	360	327	312
TOTALT	7 761	9 165	10 646	11 105	12 570	13 275	14 219

**Realt värde (milj kr med 2021 års penningvärde)**

	2005	2010	2015	2018	2019	2020	2021
Spannmål	1 551	1 905	2 360	1 603	2 364	2 251	2 550
Trädgård	3 114	3 531	4 259	4 890	4 972	5 606	5 625
Öv. veg.	1 437	1 276	1 082	905	1 393	1 292	1 495
Mjök	1 186	1 202	1 110	1 319	1 242	1 297	1 349
Nötkött	566	662	848	870	854	883	897
Griskött	1 195	1 101	1 211	1 148	1 162	1 409	1 401
Lammkött	15	20	30	30	29	31	34
Kyckling	183	330	224	151	204	210	280
Ägg	195	229	344	318	315	248	276
Eko. mervärde	57	108	193	372	370	335	312
TOTALT	9 499	10 365	11 660	11 605	12 906	13 563	14 219

**Antal nystartade företag inom jordbruk, skogsbruk och fiske**

	Genomsnitt 2011-2014	2016	2017	2018	2019	2020
Skåne län	225	231	246	239	209	259
Riket	1 712	1 686	1 725	1 586	1 647	2 002