

Regional utveckling – Uppsala län

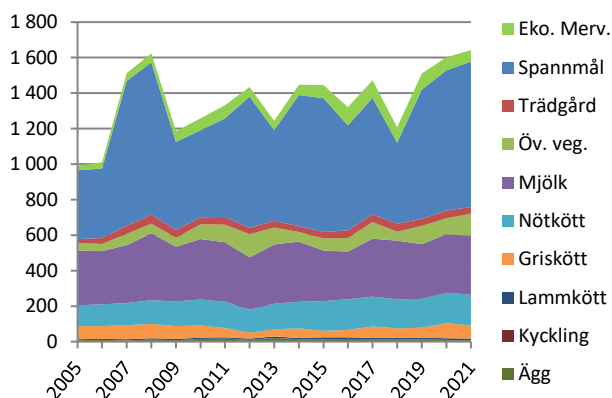
Högre priser lyfte produktionsvärdet 2021 trots låga hektarskördar

Det reala produktionsvärdet ökade med 40 miljoner eller 2,5 procent under 2021. Det ligger nu 22 procent högre än för basåren 2010-2014 vilket är strax över riksgenomsnittet. Ökningen av produktionsvärdet beror främst på högre pris för spannmål, oljeväxter och proteingrödor. Värdet för dessa grödor har ökat med 64 miljoner trots låga skördenivåer. Högre pris för mjölk, kött och ägg bidrog också. Gris, trädgård och ägg har ändå tappat i produktionsvärde 2021 till följd av lägre volym. Mervärdet för ekologiskt har också minskat. Sett över längre tid är det spannmålen som har stått för den största reala tillväxten.

Kvaliteten på regionala data kan vara bristfällig. Data för jordbruksgrödor, mjölk och nötkött är relativt säkra. Gris, lamm, fjäderfä och ägg är relativt säkra 2016 och 2020 när det gjordes totalundersökningar. Däremellan har data beräknats med osäkrare urvalsundersökningar. När det gäller trädgård gjordes totalundersökningar 2017 och 2020. Eftersom data för 2020 inte hade kommit när förra årets rapport gjordes har nu data uppdaterats ända bak till 2017. Även mervärdet för ekologiskt påverkas av detta. För 2020 har även andra data uppdaterats. Alla värden beräknas med ett genomsnittligt pris för riket.

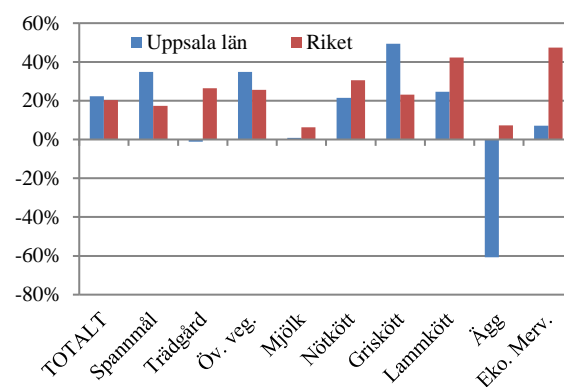
PRODUKTIONSVÄRDETS UTVECKLING:

Uppsala län (Miljoner kr i 2021 års penningvärde)



FÖRÄNDRING AV PRODUKTIONSVÄRDET:

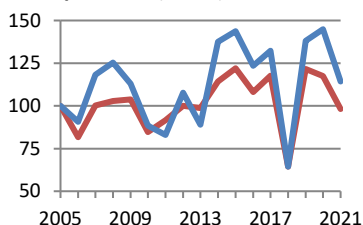
2021 jämfört med 2010-2014 (realt värde)



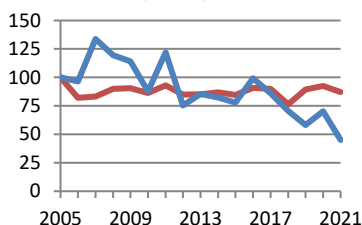
VOLYMutvecklingen: Uppsala län

Riket

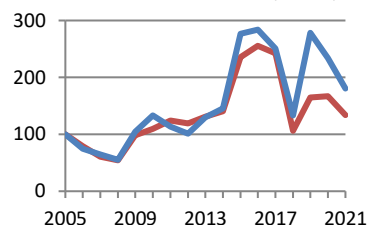
Spannmål (Index)



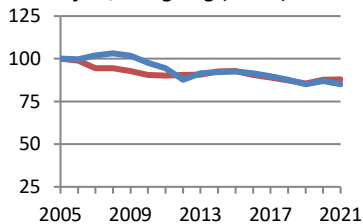
Potatis (Index)



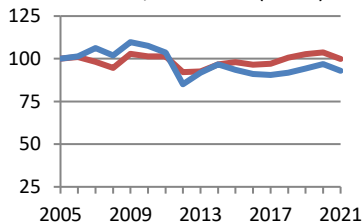
Foderärt, Åkerböna (Index)



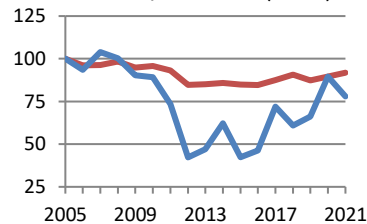
Mjök, invägning (Index)



Nötkött, total slakt (Index)

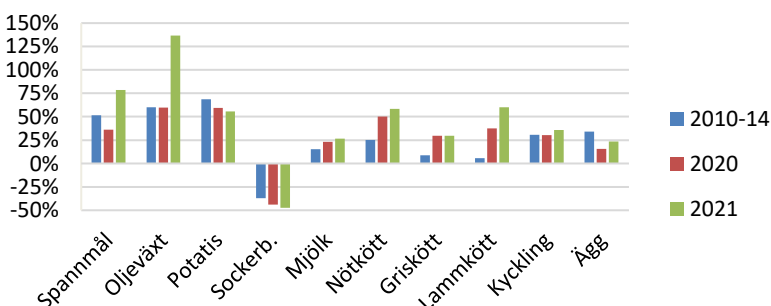


Griskött, total slakt (Index)



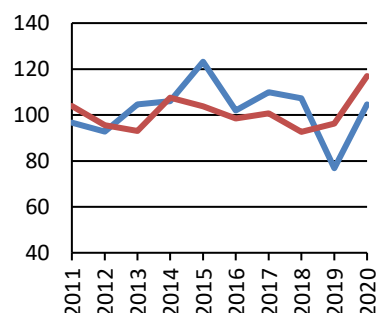
PRISutvecklingen:

Real prisnivå 2010-2014, 2020 och 2021 jämfört med 2005, riksgenomsnitt vid gård



NYFÖRETAGANDE I GRÖNA NÄRINGAR:

Index, 2011-2014 = 100



Volym (1 000 ton)

	2005	2010	2015	2018	2019	2020	2021
Spannmål	361	319	519	232	498	523	412
Oljeväxt	14	17	9	8	16	15	17
Sockerbetor	-	-	-	-	-	-	-
Potatis	4,3	3,8	3,3	3,0	2,5	3,0	1,9
Proteingröda	8	10	21	10	21	18	14
Mjök	93	91	86	82	79	81	79
Nötkött	4,1	4,4	3,8	3,8	3,9	4,0	3,8
Griskött	4,9	4,3	2,1	3,0	3,2	4,3	3,8
Lammkött	0,1	0,2	0,2	0,2	0,2	0,2	0,1
Kyckling	0,0	0,0	0,0	0,1	0,1	0,1	0,1
Ägg	0,7	1,0	1,0	1,0	0,8	0,6	0,4

Värde (milj kr)

	2005	2010	2015	2018	2019	2020	2021
Spannmål	317	433	689	436	709	773	819
Trädgård	19	35	32	43	39	42	38
Öv. veg.	34	74	63	49	100	88	125
Mjök	251	302	259	316	301	323	331
Nötkött	97	129	154	157	157	169	174
Griskött	60	60	34	49	55	84	74
Lammkött	4	6	9	9	9	9	10
Kyckling	0	0	0	1	1	1	1
Ägg	7	13	13	13	11	8	6
Eko. mervärde	21	59	67	83	88	72	65
TOTALT	810	1 112	1 319	1 156	1 470	1 569	1 643

Realt värde (milj kr med 2021 års penningvärde)

	2005	2010	2015	2018	2019	2020	2021
Spannmål	388	489	755	456	728	790	819
Trädgård	23	40	35	45	40	43	38
Öv. veg.	42	84	69	51	102	90	125
Mjök	308	341	284	331	309	330	331
Nötkött	118	146	168	164	161	172	174
Griskött	73	68	37	51	57	85	74
Lammkött	5	7	9	9	9	9	10
Kyckling	0	0	0	1	1	1	1
Ägg	8	15	14	13	12	8	6
Eko. mervärde	26	67	73	87	90	74	65
TOTALT	992	1 258	1 445	1 208	1 509	1 603	1 643

Antal nystartade företag inom jordbruk, skogsbruk och fiske

	Genomsnitt 2011-2014	2016	2017	2018	2019	2020
Uppsala län	76	77	83	81	58	79
Riket	1 712	1 686	1 725	1 586	1 647	2 002