

Regional utveckling – Värmlands län

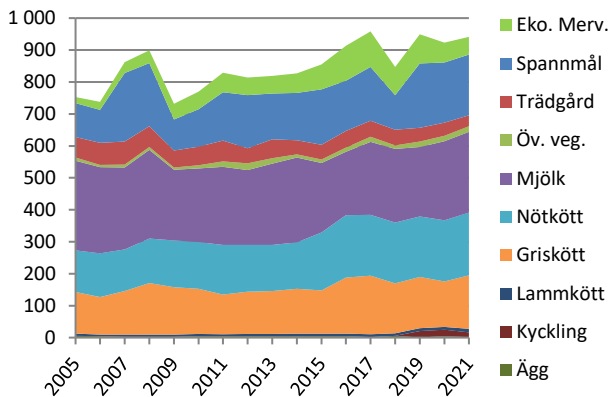
Ökad grisproduktion och högre priser för många produkter lyfte produktionsvärdet 2021

Det reala produktionsvärdet ökade med 18 miljoner eller 2,0 procent under 2021. Det ligger nu 16 procent högre än för basåren 2010-2014 vilket är under riksgenomsnittet. Ökningen av produktionsvärdet beror främst på ökad volym för gris. Högre pris för spannmål, mjölk, kött och ägg har också bidragit. Kyckling och ägg har ändå tappat i värde genom lägre volym. Trädgård har tappat i värde till följd av minskad odling av potatis och köksväxter på friland. Sett över längre tid är det nötkött, spannmål och griskött som har stått för den största reala tillväxten.

Kvaliteten på regionala data kan vara bristfällig. Data för jordbruksgrödor, mjölk och nötkött är relativt säkra. Gris, lamm, fjäderfä och ägg är relativt säkra 2016 och 2020 när det gjordes totalundersökningar. Däremellan har data beräknats med osäkrare urvalsundersökningar. När det gäller trädgård gjordes totalundersökningar 2017 och 2020. Eftersom data för 2020 inte hade kommit när förra årets rapport gjordes har nu data uppdaterats ända bak till 2017. Även mervärdet för ekologiskt påverkas av detta. För 2020 har även andra data uppdaterats. Alla värden beräknas med ett genomsnittligt pris för riket.

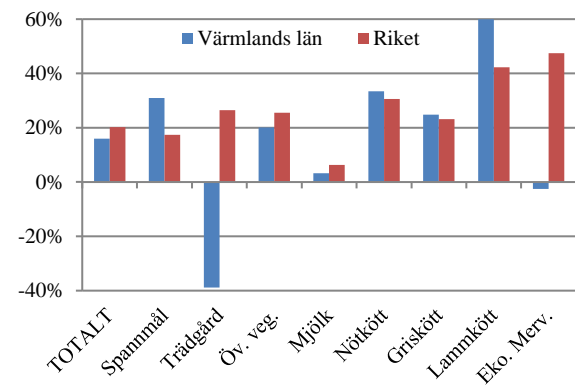
PRODUKTIONSVÄRDETS UTVECKLING:

Värmlands län (Miljoner kr i 2021 års penningvärde)



FÖRÄNDRING AV PRODUKTIONSVÄRDET:

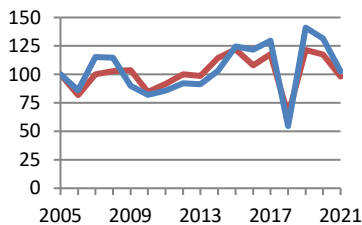
2021 jämfört med 2010-2014 (realt värde)



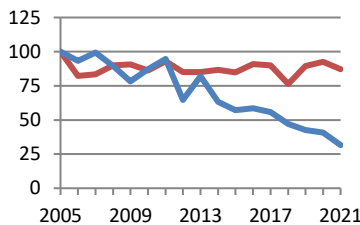
VOLYMUUTVECKLINGEN:

— Värmlands län — Riket

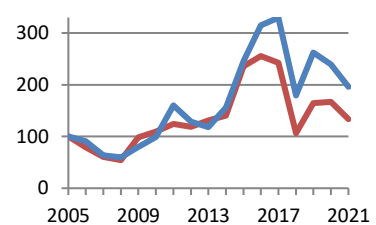
Spannmål (Index)



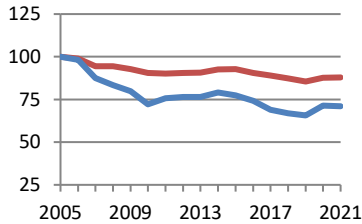
Potatis (Index)



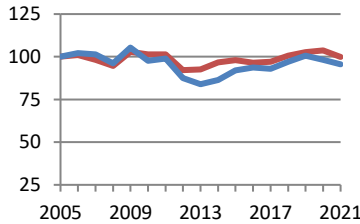
Foderärt, Åkerböna (Index)



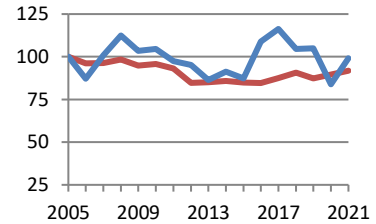
Mjolk, invägning (Index)



Nötkött, total slakt (Index)

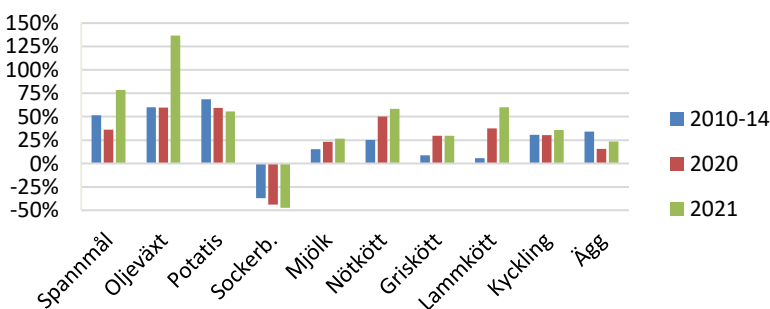


Griskött, total slakt (Index)



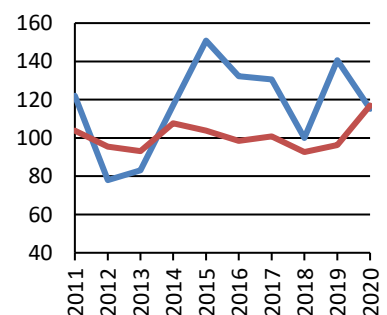
PRISUTVECKLINGEN:

Real prisnivå 2010-2014, 2020 och 2021 jämfört med 2005, riksgenomsnitt vid gård



NYFÖRETAGANDE I GRÖNA NÄRINGAR:

Index, 2011-2014 = 100



Volym (1 000 ton)

	2005	2010	2015	2018	2019	2020	2021
Spannmål	102	84	127	56	144	134	105
Oljeväxt	3,1	1,8	0,8	1,2	2,0	2,2	1,9
Sockerbetor	-	-	-	-	-	-	-
Potatis	13,3	11,6	7,6	6,3	5,7	5,4	4,2
Proteingröda	1,8	1,8	4,4	3,2	4,7	4,3	3,5
Mjök	85	61	66	57	56	61	60
Nötkött	4,5	4,4	4,2	4,4	4,5	4,4	4,3
Griskött	8,6	9,0	7,5	9,0	9,0	7,2	8,6
Lammkött	0,2	0,2	0,2	0,2	0,2	0,2	0,2
Kyckling	0,0	0,0	0,0	0,0	2,0	2,0	1,4
Ägg	0,5	0,3	0,3	0,4	0,0	0,3	0,1

Värde (milj kr)

	2005	2010	2015	2018	2019	2020	2021
Spannmål	86	103	159	103	196	185	190
Trädgård	52	52	42	47	42	41	34
Öv. veg.	8	9	10	11	16	16	18
Mjök	230	204	198	220	212	242	253
Nötkött	106	129	166	182	184	188	197
Griskött	107	125	124	149	156	139	168
Lammkött	6	6	7	8	9	8	11
Kyckling	0	0	0	0	20	20	15
Ägg	5	4	4	5	0	4	1
Eko. mervärde	16	48	71	84	90	61	56
TOTALT	615	680	781	810	925	904	942

Realt värde (milj kr med 2021 års penningvärde)

	2005	2010	2015	2018	2019	2020	2021
Spannmål	106	117	174	108	201	189	190
Trädgård	64	59	46	49	43	41	34
Öv. veg.	10	10	11	11	17	17	18
Mjök	281	231	217	230	218	247	253
Nötkött	130	146	182	191	189	192	197
Griskött	131	142	136	156	160	142	168
Lammkött	7	7	8	8	9	9	11
Kyckling	0	0	0	0	20	20	15
Ägg	6	4	4	5	0	4	1
Eko. mervärde	19	55	78	88	92	62	56
TOTALT	753	770	855	847	950	923	942

Antal nystartade företag inom jordbruk, skogsbruk och fiske

	Genomsnitt 2011-2014	2016	2017	2018	2019	2020
Värmlands län	59	78	77	59	83	68
Riket	1 712	1 686	1 725	1 586	1 647	2 002