

# Regional utveckling – Västerbottens län

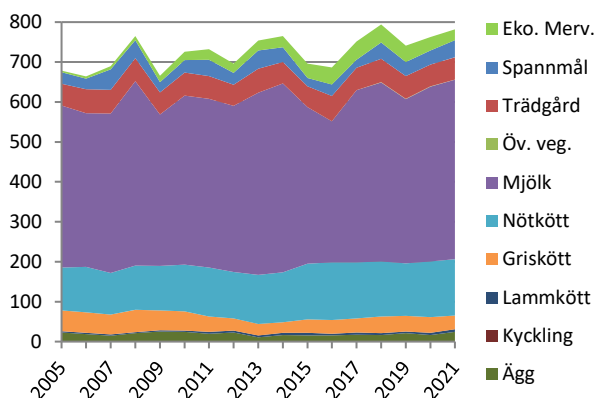
## Högre priser lyfte produktionsvärdet 2021

Det reala produktionsvärdet ökade med 19 miljoner eller 2,5 procent under 2021. Det ligger nu 6 procent högre än för basåren 2010-2014 vilket är under riksgenomsnittet. Ökningen av produktionsvärdet beror främst på högre pris för spannmål, mjölk, kött och ägg. Gris tappade ändå i värde genom lägre volym. Mervärdet för ekologiskt har minskat genom minskad odling av ekologisk potatis, minskad odling av ekologiska köksväxter och lägre merpris för ekologisk spannmål. Sett över längre tid är det mjölk och nötkött som har stått för den största reala tillväxten.

Kvaliteten på regionala data kan vara bristfällig. Data för jordbruksgrödor, mjölk och nötkött är relativt säkra. Gris, lamm, fjäderfä och ägg är relativt säkra 2016 och 2020 när det gjordes totalundersökningar. Däremellan har data beräknats med osäkrare urvalsundersökningar. När det gäller trädgård gjordes totalundersökningar 2017 och 2020. Eftersom data för 2020 inte hade kommit när förra årets rapport gjordes har nu data uppdaterats ända bak till 2017. Även mervärdet för ekologiskt påverkas av detta. För 2020 har även andra data uppdaterats. Alla värden beräknas med ett genomsnittligt pris för riket.

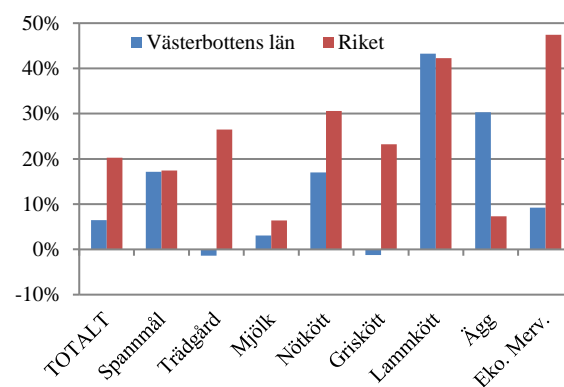
### PRODUKTIVSÄRDETETS UTVECKLING:

Västerbottens län (Miljoner kr i 2021 års penningvärde)



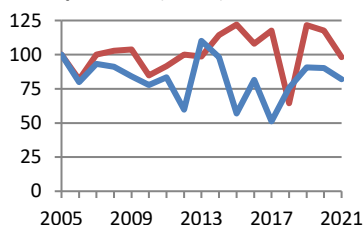
### FÖRÄNDRING AV PRODUKTIVSÄRDET:

2021 jämfört med 2010-2014 (realt värde)

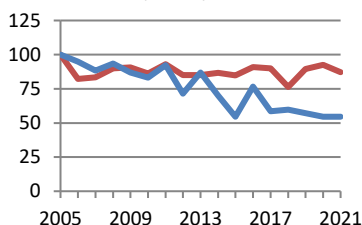


### VOLYMUUTVECKLINGEN: Västerbottens län Riket

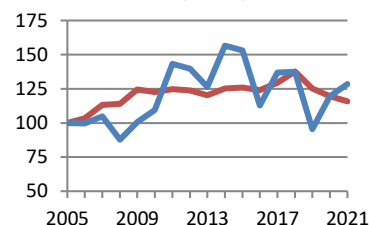
#### Spannmål (Index)



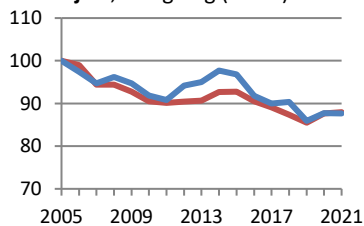
#### Potatis (Index)



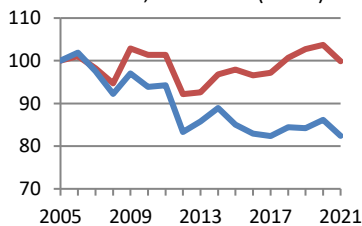
#### Lammkött (Index)



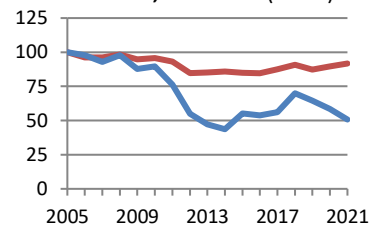
#### Mjök, invägning (Index)



#### Nötkött, total slakt (Index)

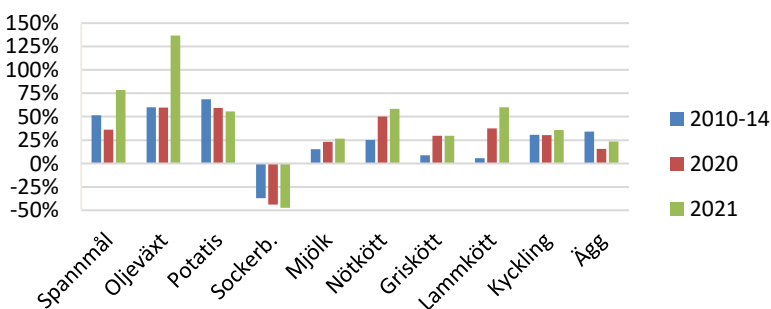


#### Griskött, total slakt (Index)



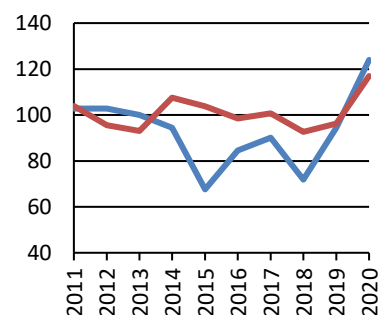
### PRISUTVECKLINGEN:

Real prisnivå 2010-2014, 2020 och 2021 jämfört med 2005, riksgenomsnitt vid gård



### NYFÖRETAGANDE I GRÖNA NÄRINGAR:

Index, 2011-2014 = 100



**Volym (1 000 ton)**

	2005	2010	2015	2018	2019	2020	2021
Spannmål	28	21	16	21	25	25	23
Oljeväxt	0,0	0,0	0,0	0,1	0,1	0,1	0,1
Sockerbetor	-	-	-	-	-	-	-
Potatis	7,7	6,4	4,2	4,6	4,4	4,2	4,2
Proteingröda	0,0	0,0	0,0	0,0	0,0	0,1	0,0
Mjök	123	113	119	111	105	107	107
Nötkött	3,8	3,5	3,2	3,2	3,2	3,2	3,1
Griskött	3,4	3,1	1,9	2,4	2,2	2,0	1,7
Lammkött	0,1	0,1	0,1	0,1	0,1	0,1	0,1
Kyckling	0,0	0,0	0,0	0,0	0,0	0,0	0,0
Ägg	2,1	1,6	1,1	1,2	1,5	1,3	1,8

**Värde (milj kr)**

	2005	2010	2015	2018	2019	2020	2021
Spannmål	24	27	19	39	34	35	43
Trädgård	45	51	48	56	56	53	56
Öv. veg.	0	0	0	0	0	1	0
Mjök	331	374	357	429	401	428	450
Nötkött	88	103	127	132	128	137	141
Griskött	42	43	31	40	38	38	34
Lammkött	3	3	6	5	4	5	7
Kyckling	0	0	0	0	0	0	0
Ägg	19	22	14	15	21	16	25
Eko. mervärde	3	19	33	43	40	33	27
<b>TOTALT</b>	<b>555</b>	<b>642</b>	<b>636</b>	<b>760</b>	<b>722</b>	<b>747</b>	<b>782</b>

**Realt värde (milj kr med 2021 års penningvärde)**

	2005	2010	2015	2018	2019	2020	2021
Spannmål	29	31	21	41	35	36	43
Trädgård	55	58	52	59	57	54	56
Öv. veg.	0	0	0	0	0	1	0
Mjök	405	423	391	449	411	438	450
Nötkött	108	117	140	138	132	140	141
Griskött	52	48	34	41	39	39	34
Lammkött	3	3	6	5	4	5	7
Kyckling	0	0	0	0	0	0	0
Ägg	23	25	16	16	22	17	25
Eko. mervärde	4	21	36	45	41	34	27
<b>TOTALT</b>	<b>679</b>	<b>726</b>	<b>696</b>	<b>794</b>	<b>741</b>	<b>763</b>	<b>782</b>

**Antal nystartade företag inom jordbruk, skogsbruk och fiske**

	Genomsnitt 2011-2014	2016	2017	2018	2019	2020
Västerbottens län	71	60	64	51	67	88
Riket	1 712	1 686	1 725	1 586	1 647	2 002