

Regional utveckling – Västernorrlands län

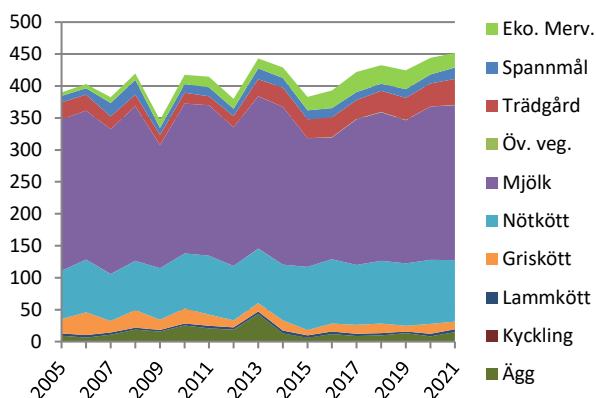
Ägg och trädgård lyfte produktionsvärdet 2021

Det reala produktionsvärdet ökade med 8 miljoner eller 1,8 procent under 2021. Det ligger nu 8 procent högre än för basåren 2010-2014 vilket är under riksgenomsnittet. Ökningen av produktionsvärdet beror främst på högre pris och ökad volym för ägg samt en prognostiserat fortsatt ökning av odlingen i växthus. Högre pris för spannmål och mjölk har också bidragit. Nötkött och gris har tappat i värde genom lägre volym. Mervärdet för ekologiskt har minskat genom lägre merpris för ekologisk spannmål. Sett över längre tid är det trädgård, mjölk och nötkött som har stått för den största reala tillväxten.

Kvaliteten på regionala data kan vara bristfällig. Data för jordbruksgrödor, mjölk och nötkött är relativt säkra. Gris, lamm, fjäderfä och ägg är relativt säkra 2016 och 2020 när det gjordes totalundersökningar. Däremellan har data beräknats med osäkrare urvalsundersökningar. När det gäller trädgård gjordes totalundersökningar 2017 och 2020. Eftersom data för 2020 inte hade kommit när förra årets rapport gjordes har nu data uppdaterats ända bak till 2017. Även mervärdet för ekologiskt påverkas av detta. För 2020 har även andra data uppdaterats. Alla värden beräknas med ett genomsnittligt pris för riket.

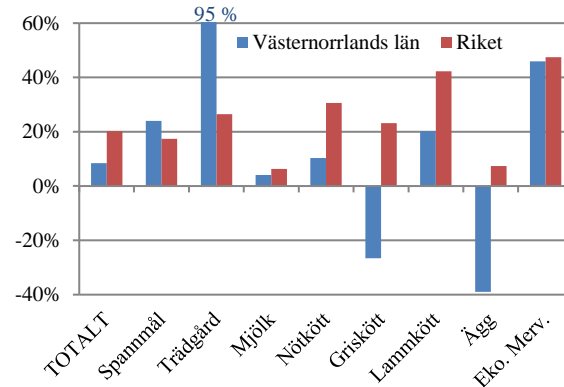
PRODUKTIONSVÄRDETS UTVECKLING:

Västernorrlands län (Miljoner kr i 2021 års penningvärde)



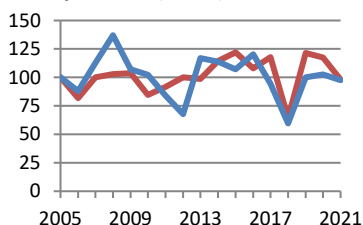
FÖRÄNDRING AV PRODUKTIONSVÄRDET:

2021 jämfört med 2010-2014 (realt värde)

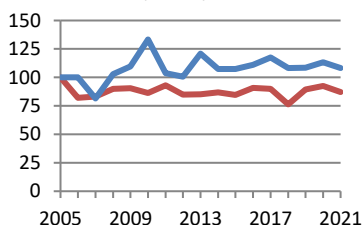


VOLYMUUTVECKLINGEN: — Västernorrlands län — Riket

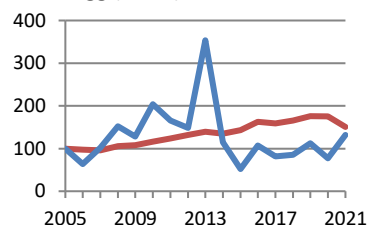
Spannmål (Index)



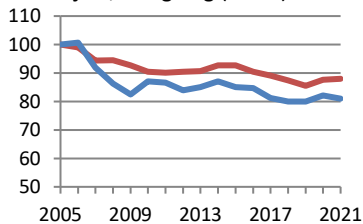
Potatis (Index)



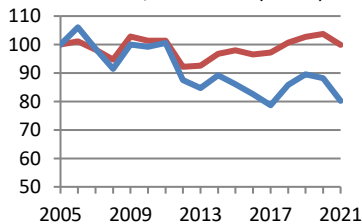
Ägg (Index)



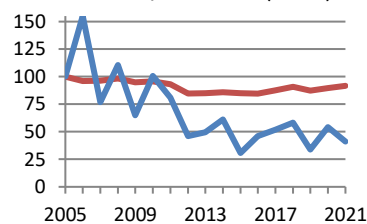
Mjölks, invägning (Index)



Nötkött, total slakt (Index)

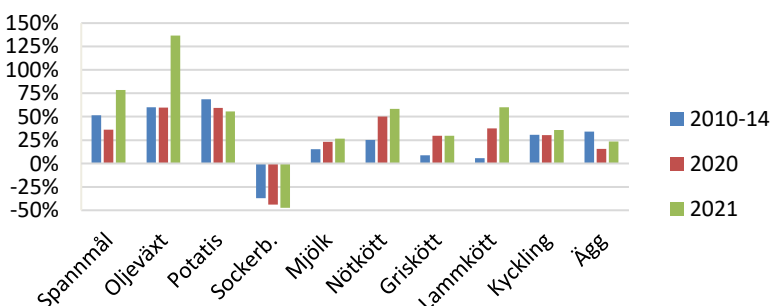


Griskött, total slakt (Index)



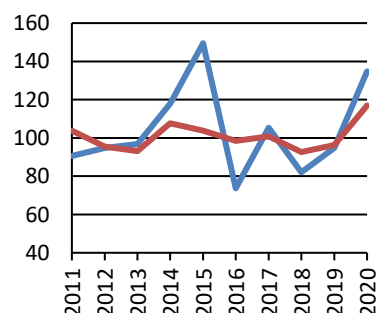
PRISUTVECKLINGEN:

Real prisnivå 2010-2014, 2020 och 2021 jämfört med 2005, riksgenomsnitt vid gård



NYFÖRETAGANDE I GRÖNA NÄRINGAR:

Index, 2011-2014 = 100



Volym (1 000 ton)

	2005	2010	2015	2018	2019	2020	2021
Spannmål	9,6	9,8	10,3	5,7	9,6	9,9	9,4
Oljeväxt	0,0	0,0	0,0	0,1	0,1	0,0	0,0
Sockerbetor	-	-	-	-	-	-	-
Potatis	2,7	3,6	2,9	2,9	2,9	3,1	2,9
Proteingröda	0,0	0,0	0,0	0,0	0,0	0,1	0,0
Mjök	72	62	61	57	57	59	58
Nötkött	2,6	2,6	2,3	2,3	2,4	2,3	2,1
Griskött	1,5	1,5	0,5	0,9	0,5	0,8	0,6
Lammkött	0,1	0,1	0,1	0,1	0,1	0,1	0,1
Kyckling	0,0	0,0	0,0	0,0	0,0	0,0	0,0
Ägg	0,8	1,7	0,4	0,7	0,9	0,6	1,1

Värde (milj kr)

	2005	2010	2015	2018	2019	2020	2021
Spannmål	8	12	13	11	13	14	18
Trädgård	22	15	27	32	34	35	41
Öv. veg.	0	0	0	0	0	0	0
Mjök	194	207	184	222	218	235	243
Nötkött	62	76	90	94	95	98	96
Griskött	18	21	7	14	9	15	12
Lammkött	3	3	4	4	3	4	4
Kyckling	0	0	0	0	0	0	0
Ägg	7	22	6	9	13	8	15
Eko. mervärde	4	13	20	28	29	25	23
TOTALT	319	369	350	414	414	435	452

Realt värde (milj kr med 2021 års penningvärde)

	2005	2010	2015	2018	2019	2020	2021
Spannmål	10	14	14	11	13	14	18
Trädgård	27	17	29	33	35	36	41
Öv. veg.	0	0	0	0	0	0	0
Mjök	237	235	201	232	224	240	243
Nötkött	76	86	99	98	98	100	96
Griskött	22	23	8	15	9	16	12
Lammkött	4	3	4	4	3	4	4
Kyckling	0	0	0	0	0	0	0
Ägg	9	25	6	10	13	8	15
Eko. mervärde	5	14	22	29	29	26	23
TOTALT	390	417	383	433	425	444	452

Antal nystartade företag inom jordbruk, skogsbruk och fiske

	Genomsnitt 2011-2014	2016	2017	2018	2019	2020
Västernorrlands län	48	35	50	39	45	64
Riket	1 712	1 686	1 725	1 586	1 647	2 002