

# VM-Index 2021: Starkt stigande priser på jordbruksprodukter och insatsvaror

**LRFs världsmarknadsprisindex stärktes kraftigt på alla varor under 2021 i pandemins efterdyningar. LRF Totalindex låg i december 2021 på all-time-high. Insatsvaror steg betydligt mer än jordbruksprodukter vilket sänkte lönsamheten för jordbruksföretag.**

## Ökad efterfrågan och utbudsstörningar

Priserna på råvaror som till exempel råolja och livsmedel föll kraftigt under pandemins inledning 2020 till följd av stora efterfrågebortfall som orsakades av globala nedstängningar. En expansiv finanspolitik i stora delar av världen för att stödja och återhämta ekonomierna ledde till ökad likviditet med stigande global efterfrågan och stigande tillgångsvärden som drev upp priserna.

Flaskhalsar i produktionen gav utbudsstörningar och stigande priser samtidigt som geopolitiken ledde till stigande priser på energi.

Under 2021 steg LRFs Totalindex med 30 procent där 21 procent beror på stigande FAO -index och 9 procent på kronans försvagning gentemot dollarn. Under året steg animalierna med 27 procent och vegetabilerna med 34 procent. Både animalie- och vegetabilieindex låg i december 2021 högre än både 2007/2008 och 2011. Se Figur 1.

## Kraftiga prisökningar på vegetabilier

Vegetabilieindex steg med hela 34 procent under 2021. Det är socker och vegetabiliska oljor som ökade mest, 45 respektive 48 procent medan spannmålspriserna ökade med

LRFs världsmarknadsprisindex har omarbetats och baseras från och med 2014 på FAO<sup>1</sup> Food Price Index och bygger på globala priser för produktslagen kött, mejeri, spannmål, vegetabiliska oljor och socker. För att belysa hur den internationella prisutvecklingen påverkar det svenska jordbruket har indexet räknats om till svensk valuta. Vidare vägs det slutliga indexet så att det motsvarar den svenska produktionsvärdemässiga andelen. I LRFs index väger animalier tyngre medan spannmål och socker väger tyngre i FAOs index. Basår är 2010.

31 procent. Se Figur 2. Priserna ökade kontinuerligt under 2021 med undantag av en kort prisdipp för oljor och spannmål under sommaren.

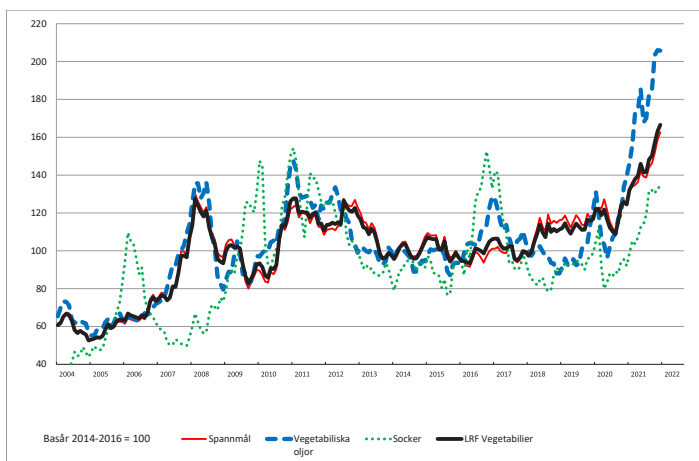
Bakomliggande orsaker till de kraftiga prisökningarna på vegetabilier är stigande priser på energi som el, olja och gas vilket leder till ökad efterfrågan på biodrivmedel och därmed också till ökade priser på vegetabilier. Ökade dieselpreiser påverkar också kostnadsbildningen i jordbruksproduktionen och bidrar ytterligare till högre priser.

Vidare har det under året förekommit utbudsstörningar hos palmolja producerande länder, bland annat Malaysia, till följd av brist på gästarbetare i pandemins spår. Spannmålspriserna steg under andra halvåret främst till följd av lägre skördar än väntat i bland annat Australien och Ryssland.

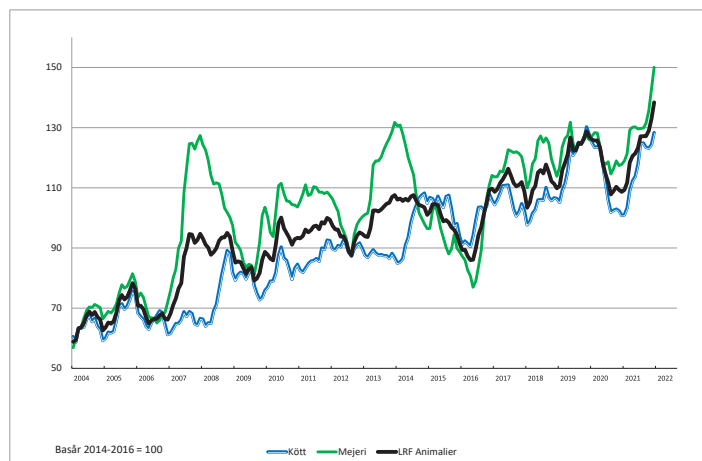
## Kraftiga prisökningar på animalier

LRFs animalieprisindex, som är en sammanslagning av köttindex och mejeriindex, steg under 2021, totalt

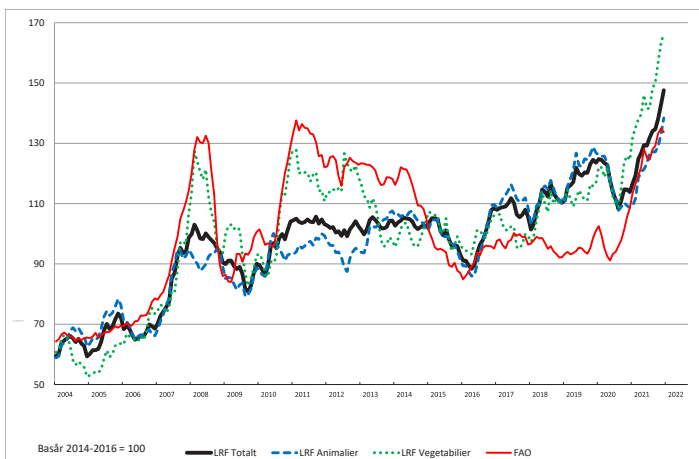
Figur 2. Vegetabilier. Prisindex 2014-2016 = 100



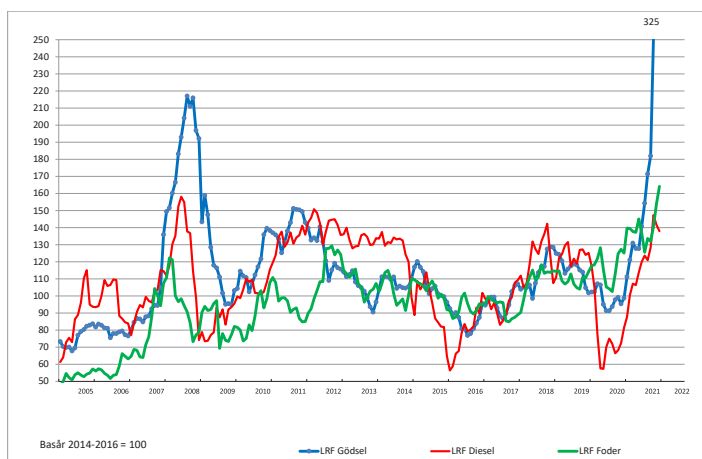
Figur 3. Animalier. Prisindex 2014-2016 = 100



Figur 1. Totalindex. Prisindex 2014-2016 = 100



Figur 4. Insatsvaror. Prisindex 2014-2016 = 100



med 27 procent. Såväl kött som mejeripriserna steg med 27 procent. Se Figur 3.

Köttpriserna har nu återhämtat sig till samma prisnivå som före pandemin medan mejeripriserna stigit till historiskt höga nivåer under 2021. På mejerimarknaden ser vi stigande priser främst till följd av begränsat utbud från såväl Europa som Oceanien samt stigande importefterfrågan under hösten. Priserna har stärkts på såväl mjölkpulver som smör medan ostpriserna legat mer stabilt.

Under året har vi sett stigande priser på nötkött, fårkött och kyckling medan priserna på griskött har försvagats till följd av främst minskad importefterfrågan från Kina. Den fallande efterfrågan beror på att Kina, efter utslaktning av sin egen grisproduktion på grund av afrikansk

svinfeber (ASF), nu bygger upp sin egen produktion igen och därmed minskar importen.

#### **Rusande priser på gödning**

Dieselpriiset<sup>2</sup>, som rasade under 2020 till följd av pandemin, steg med 80 procent sedan årsskiftet fram till oktober. Under årets sista två månader föll dieselpriiset tillbaka med 7 procent. Se Figur 4. Sammantaget ökade dieselpriiset med 69 procent under 2021. Historiskt ligger dieselpriiserna i paritet med pristoppen 2011-2014 medan foderpriserna steg med 31 procent under 2021.

Under hösten har elpriserna stigit i Europa, vilket har sin bakgrund i nedläggning av kärnkraftverk och därmed ett ökat beroende av sol, vind och naturgas

på kontinenten. Stigande naturgaspriser drar med sig priserna på gödning. Utbudet på naturgas kontrolleras i stor utsträckning av Ryssland som använder det som ett geopolitiskt påtryckningsmedel.

Gödningspriserna tredubblades under 2021. Under september-november begränsade till exempel gödningsföretaget Yara sin produktion av ammoniak på grund av de höga naturgaspriserna till förmån för anläggningar utanför Europa.

Sammantaget har de globala priserna på insatsvarorna stigit mer än priserna på jordbruksprodukter vilket sänker lönsamheten för jordbruksföretag i hela världen.

<sup>1</sup>FAO = Food and Agriculture Organization of the United Nations

<sup>2</sup>Det dieselpriis som avses är det internationella helt utan skatter och andra pålagor

**Jan Lorentzson**  
jan.lorentzson@lrf.se

