

Uppföljning av LRFs strategiska mål

Kvartalsrapport – Kvartal 2, 2016

Mål:

- Det reala produktionsvärdet för livsmedel skall växa med 3 procent per år i primärledet. ●

Produktionsvärde: Osäker prognos indikerar 0,5 procent tillväxt

Nu när statistiken 2015 för ekologisk produktion och trädgårdsodling har kommit kan uppgifterna för 2015 betraktas som slutliga. Ekologiskt hade en starkare utveckling än prognostiserat men trädgård svagare. Det senare främst på grund av lågt pris på tomater och kryddväxter från växthus. Sammantaget blev den reala tillväxten 0,8 procent 2015 vilket är något lägre än tidigare beräknat.

Prognosen för 2016 är en real tillväxt med 0,5 procent. Mjölk, spannmål och lamm beräknas tappa värde under 2016 men allt annat beräknas ha god tillväxt, främst kyckling ekologiskt och socker.

Sammantaget indikerar prognosen en real tillväxt på 6 procent sedan basåren 2010-14. Detta är i nivå med målet för två år. Att målet kan nås trots att den årliga tillväxten varit under 3 procent beror på att produktionsvärdet 2014 låg 4,5 procent över genomsnittet för hela perioden 2010-2014.

Volym: Mer ägg, kyckling men mindre spannmål, nöt och mjölk

Under andra kvartalet 2016 har volymen legat högre än motsvarande period 2015 för ägg, kyckling och gris men lägre för nötkött. Mjölken har också börjat tappa volym. Mjölken kan dessutom förväntas fortsätta att tappa volym under andra halvåret. Nötköttet är svårare att förutspå eftersom minskningen tycks vara temporär. Många behåller djuren längre tid för att kunna producera mer framöver.

Jordbruksverkets skördeprognos indikerar att spannmålsskörden blir 5,6 miljoner ton 2016. Det är 10 procent mindre än 2015. Oljeväxterna ligger däremot kvar på samma nivå som 2015 enligt jordbruksverkets prognos. För övriga vegetabilier är prognosen oförändrad sedan förra kvartalsrapporten.

Viktas de olika produkterna, såväl vegetabilier som animalier, med ett fast pris är prognosen för närvarande att den sammanlagda volymen blir något mindre än 2015.

Priser: Sjunkande priser under andra kvartalet

Prisutvecklingen var svag under andra kvartalet 2016. Totalt sett sjönk priserna 1 procent jämfört med första kvartalet. Det innebär att de hamnade 3 procent lägre än samma tid året före. Lägre pris för mjölk och spannmål väger tungt i totalen. Preliminära uppgifter för mjölken indikerar att priset har nått botten och att det nu är på väg uppåt. Denna uppgång har beaktats i prognosen. Prisindex för frukt och grönsaker sjönk kraftigt i juni. Frågan är om detta är tillfälligt eller om årets skörd får lägre pris.

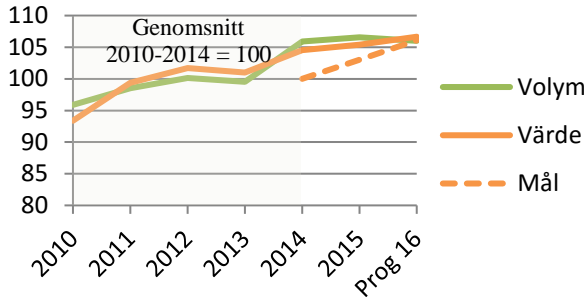
Potatis, nötkött, kyckling och griskött gick mot trenden och hade klart högre priser än samma tid året. Det finns dock uppgifter om att priset för färskpotatis sjunkit långt under 2015 med detta syns inte i statistiken. Produktionsmedlen har också sjunkit något i pris under andra kvartalet. Gödningsmedel, energi, foder och utsäde låg lägre i pris än vid samma tid förra året men växtskyddet har ökat i pris.

Export: Ökad export andra kvartalet

Exporten av livsmedel ökade med 20 procent under andra kvartalet. Detta jämfört med samma period året före. Därmed återtogs lite av bortfallet under första kvartalet. Sammantaget under första halvåret 2016 låg ändå det reala exportvärdet 9 procent under första halvåret 2015. Det är dock 17 procent över genomsnittet för första halvåret åren 2010 till 2014. Det är exporten av spannmål och oljefröer som ökat mest under andra kvartalet 2016. Exporten av mejeriprodukter, kött och levande djur har däremot minskat jämfört med samma period året före. Där är istället efterfrågan på hemmamarknaden stark.

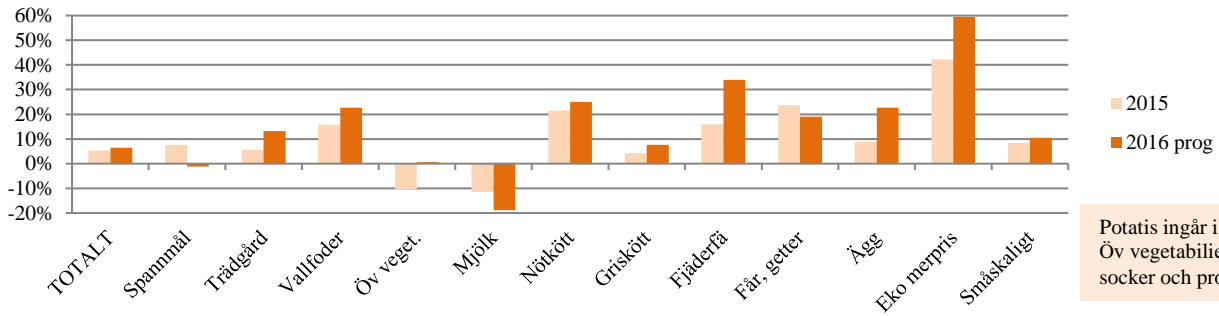
Värdet är räknat i jordbruksledet genom en schablonmässig rensning från produkter utan svensk råvara och från förädlingsvärden som stannar i förädlingsledet. Siffrorna är inte helt jämförbara med kvartalsrapporter från tidigare år eftersom metoden för omräkning till jordbruksledet har förbättrats.

Värde (realt) och volym, index:



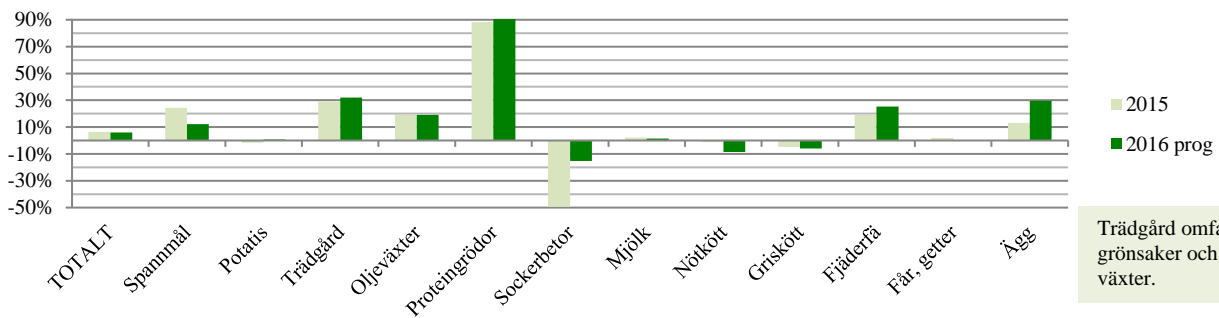
LRFs strategiska mål startar i ett genomsnittligt värde för åren 2010-2014. Detta ligger som index hundra i diagrammet. 2014 var både värdet och volymen högre än genomsnittet för perioden vilket innebär att måluppfyllelsen var god i startpunkten. Från 2014 och framåt är målet att det reala värdet skall öka med 3 procent per år. Det har inte uppnåtts men tack vare hög måluppfyllnad 2014 ligger ändå prognosen för 2016 i nivå med målet.

Produktionsvärdets utveckling jämfört med basåren 2010-2014:



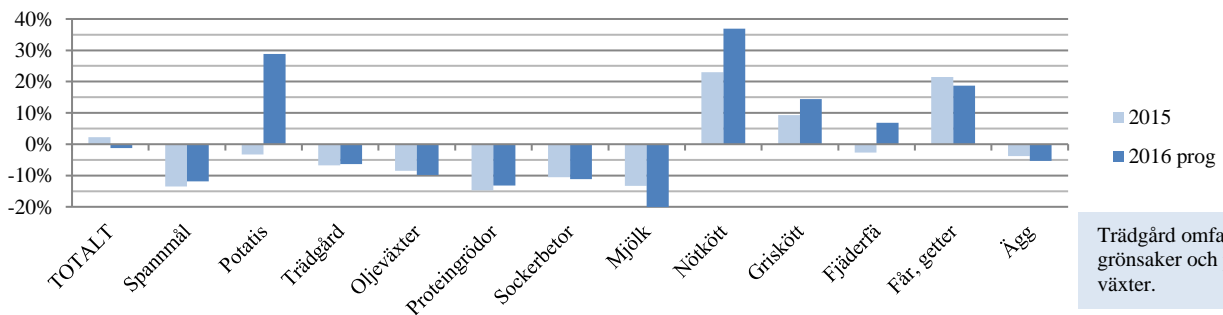
Potatis ingår i trädgård. Öv vegetabilier är oljeväxter, socker och proteingrödor

Volymutvecklingen jämfört med basåren 2010-2014:



Trädgård omfattar frukt, bär, grönsaker och prydnadsväxter.

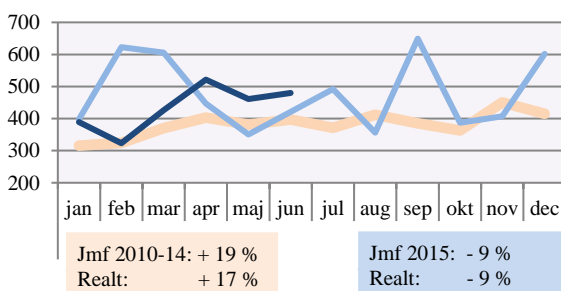
Real prisutvecklingen jämfört med basåren 2010-2014:



Trädgård omfattar frukt, bär, grönsaker och prydnadsväxter.

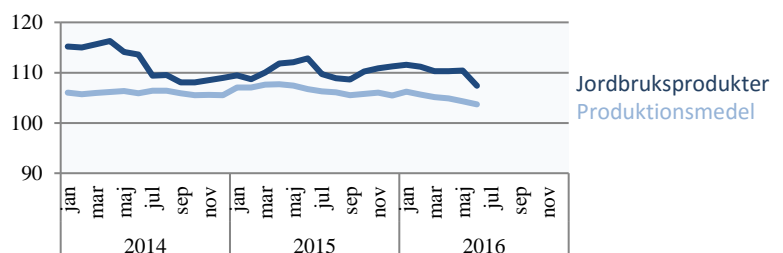
Exportutvecklingen:

Export av jordbruksvaror och livsmedel (värde i jordbruksledet, milj kr nominellt)



Prisutvecklingen:

Prisutveckling, realt index (Genomsnittet 2010-2014 = 100)



Spannmål

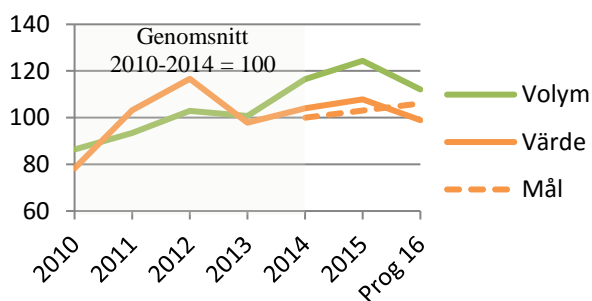
Lägre skörd och sänkt värde jämfört med 2015

Jordbruksverkets skördeprognos indikerar att spannmålsskörden blir 5,6 miljoner ton 2016. Det är 10 procent mindre än 2015. Huvudorsaken till den förväntade minskningen är att hektarskördarna var långt över genomsnittet 2015. Prognosen för 2016 är att hektarskördarna ligger i nivå med genomsnittet de senaste fem åren. Dessutom indikerar de preliminära arealuppgifterna att den totala arealen spannmål har minskat med 1 procent 2016.

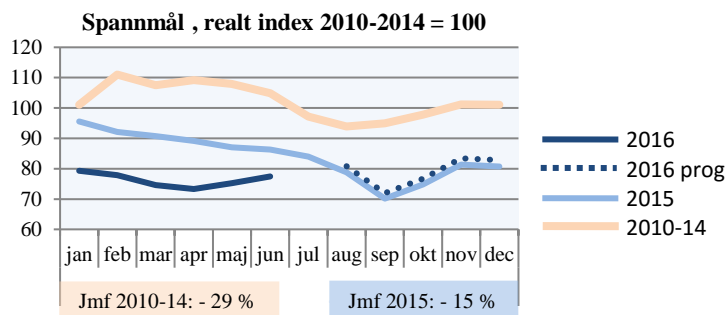
Priset är också osäkert. Prognosen bygger på utvecklingen under första halvåret och på terminspriser. Under första kvartalet var priset lägre än året innan men terminspriserna ligger något högre de gjorde året innan. Prognosen för 2015 blir därmed 2 procent högre pris än 2015.

Slår prognoserna för volym och pris in kommer det reala produktionsvärdet sjunka med 8 procent och hamna något under basåren 2010-14.

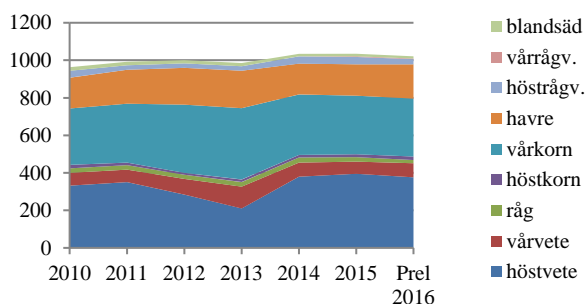
Värde (realt) och volym:



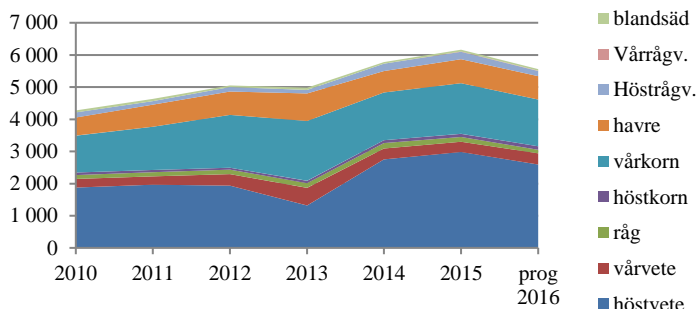
Prisutvecklingen:



Arealutvecklingen:

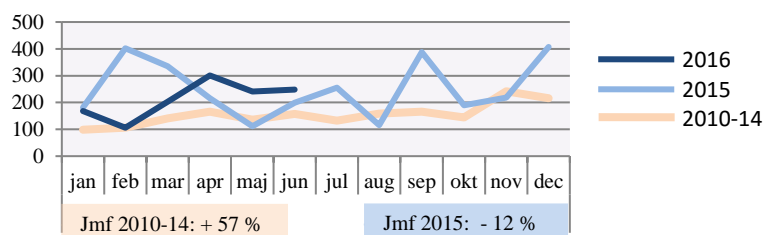


Volymutvecklingen:



Exportutvecklingen:

Export av spannmål och produkter därav
miljoner kr vid gård löpande priser



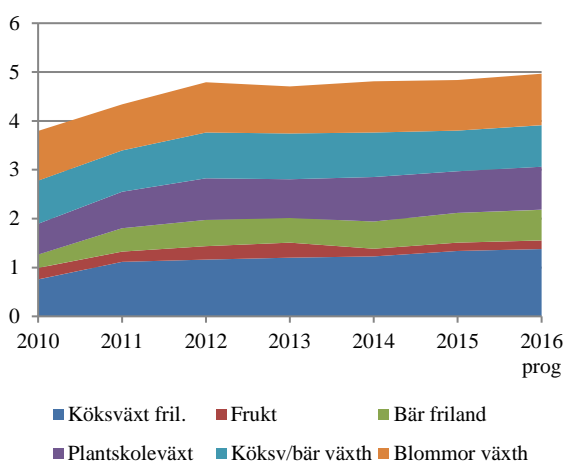
Grönsaker, frukt, bär samt prydnadsväxter

Svag tillväxt 2105 men bättre 2016 enligt osäker prognos

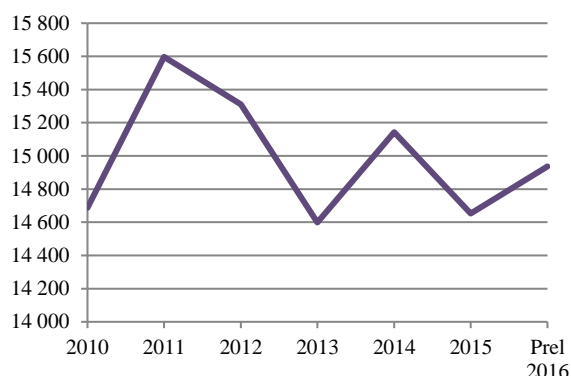
Enligt trädgårdsundersökningen 2015 blev produktionsvärdet 4,8 miljarder. Detta är i obetydligt högre än 2014 och något lägre än vad som tidigare prognostiserats. Orsaken till att tillväxten nästan uteblev 2015 är främst lågt pris på tomater, kryddväxter och lökväxter i kruka från växthus. Minskad odling av plantskoleväxter på friland och minskad odling av krukväxter i växthus bidrog också. I övrigt har tillväxten varit god. Köksväxter på friland har till exempel ökat med 9 procent i värde.

Prognosen för 2016 är mycket osäker. Preliminära arealuppgifter visar på 2 procent mer areal med frilandsodling 2016 än 2015 vilket indikerar ökad volym. Prisindex har indikerat stabila priser men prisfallet för frukt och grönt i juni skapar osäkerhet. Med reservation för denna osäkerhet indikerar prognosen en real tillväxt på 2 procent 2016. Det reala produktionsvärdet för grönsaker, frukt, bär samt prydnadsväxter skulle då hamna 9 procent över basåren 2010-2014 vilket är långt över målet.

Värdeutvecklingen: Milj kr

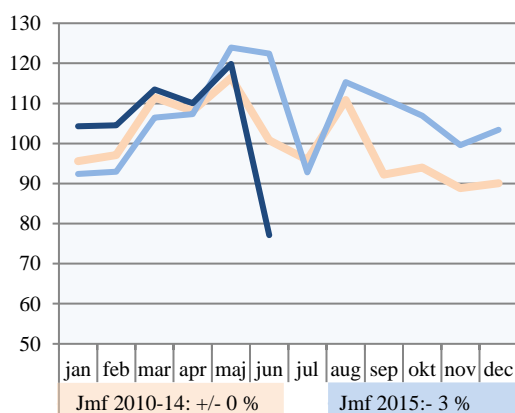


Arealutvecklingen: Friland (ha)

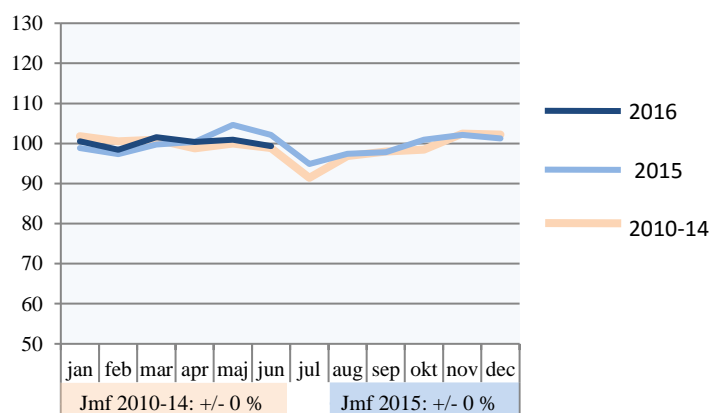


Prisutvecklingen:

Frukt o grönsaker, reall 2010-2014=100



Prydnadsväxter, reall 2010-2014 = 100

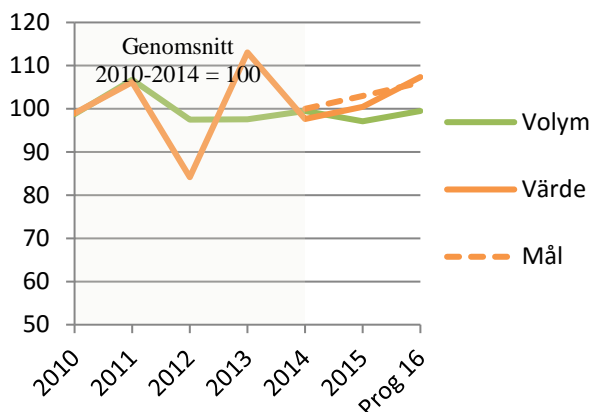


Potatis

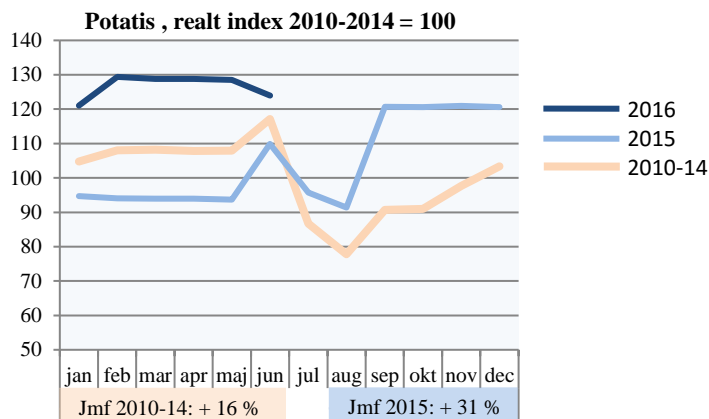
Osäker prognos indikerar ökat produktionsvärde

I samband med skörden 2015 steg priserna kraftigt. Detta högre pris gällde under våren. I juni byttes dock den brukliga prisuppgången till en prissänkning. Både pris och volym för årets skörd är mycket osäkra. Det finns uppgifter om lägre priser för färskpotatis än 2015 men det syns ännu inte i statistiken. Det höga priset de första fem månaderna lyfter dock genomsnittet för helåret. Preliminära uppgifter indikerar också att arealen ökat med 5 procent. Prognosen blir därmed en real tillväxt med 7 procent.

Värde (realt) och volym:



Prisutvecklingen:

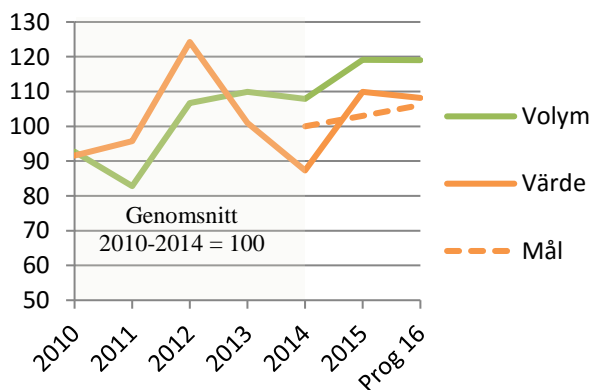


Oljeväxter

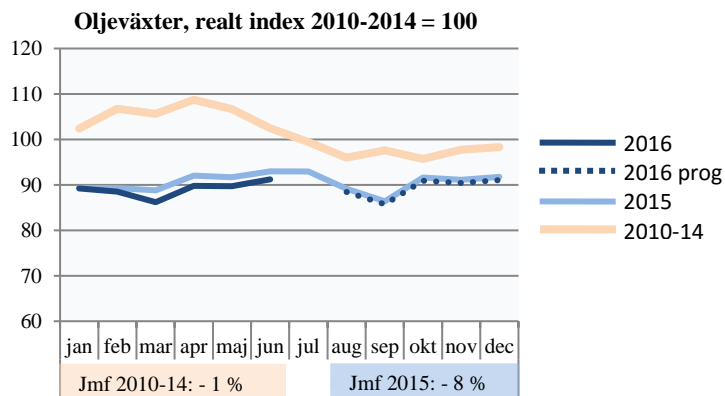
Oförändrad skörd enligt ny prognos

Skörden av oljeväxter blir i nivå med 2015 om Jordbruksverkets skördeprognos slår in. Detta är något bättre än vad som förväntades i förra kvartalsrapporten. Priset prognostiseras däremot bli något lägre än förra året och detta innebär sänkt produktionsvärde. Trots den förväntade minskningen under 2016 beräknas ändå det reala produktionsvärdet hamna 7 procent över basåren 2010-2014 vilket är strax över det generella målet på 6 procent på två år.

Värde (realt) och volym, index:



Prisutvecklingen:

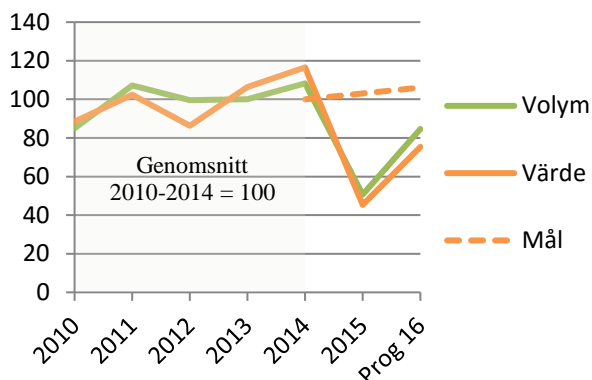


Sockerbetor

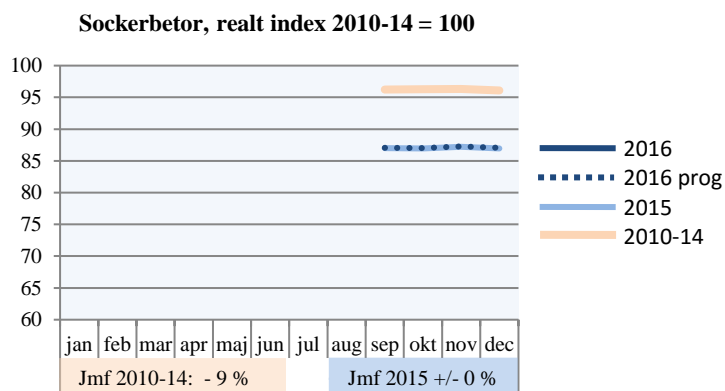
Ökad areal ger ökat men ändå lågt produktionsvärde

Under 2015 minskades arealen med sockerbetor samtidigt som priset skänktes kraftigt. Enligt avtalet för 2016 kommer priset i stort sett ligga kvar på samma nivå. Arealen har dock ökat vilket innebär en tydlig återhämtning av volymen och därmed även av produktionsvärdet. Trots en kraftig värdetillväxt under 2016 beräknas ändå det reala produktionsvärdet hamna 25 procent under basåren 2010-2014.

Värde (realt) och volym, index:



Prisutvecklingen:

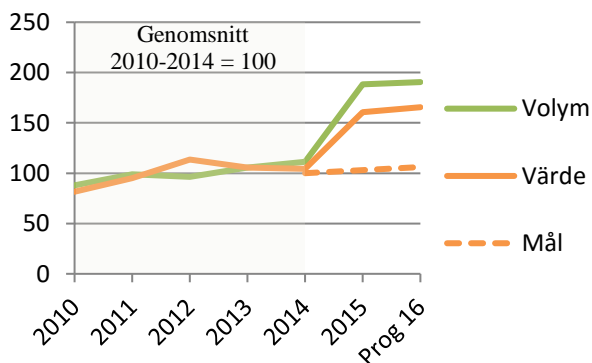


Proteingrödor

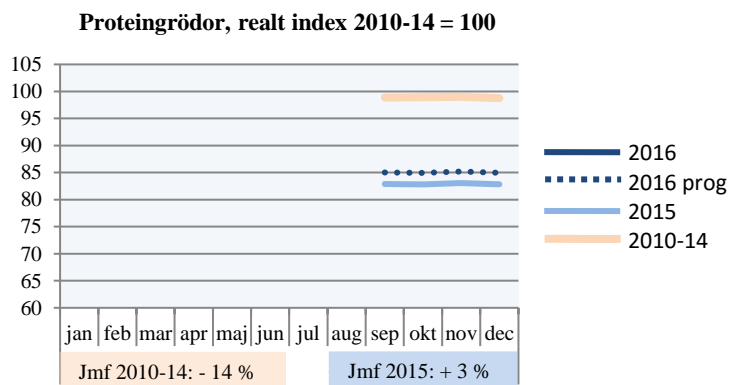
Fortsatt stark utveckling under 2016

2015 tog odlingen av proteingrödor rejäl fart. De preliminära uppgifterna indikerar att arealen har ökat med ytterligare 15 procent 2016. Eftersom hektarskördarna var ovanligt höga 2015 prognostiseras dock bara en svag ökning av volymen 2016. Priset är mycket svårt att uppskatta men prognosen är att det kan bli något högre än 2015. Det ger en fortsatt god tillväxt under 2016 vilket också innebär att det reala värdet hamnar långt över målet om 3 procent tillväxt per år räknat från genomsnittet 2010-2014.

Värde (realt) och volym, index:



Prisutvecklingen:



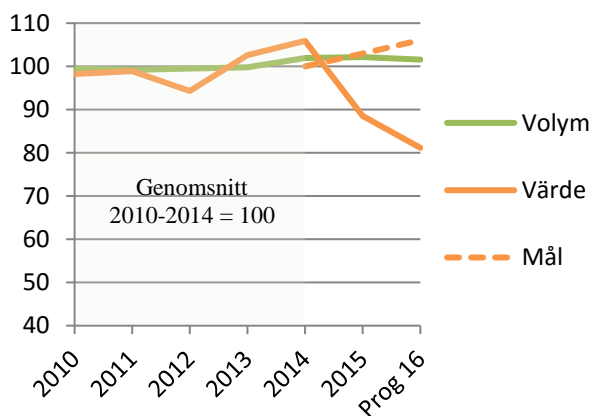
Mjök

Sjunkande pris sänker produktionsvärdet

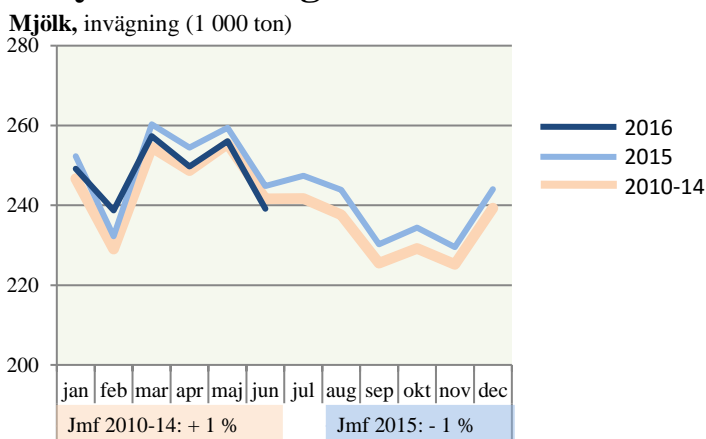
Under andra kvartalet 2016 har priset på konventionell mjök fortsatt att sjunka. De preliminära uppgifterna, som bygger på Arla-noteringen, indikerar en uppgång i augusti. Detta genom införandet av ett tillägg för GMO-fritt foder. Uppgången tycks fortsätta i september genom högre marknadspriser. Prognosen för helåret 2016 är därmed ett pris på 2,80 kr/kg vilket är 7 procent lägre än 2015. Volymen har också börjat minska. Under första halvåret blev det en minskning med 1 procent. Prognosen är att minskningen stannar på 1 procent för helåret men det kan bli mer om invägningen fortsätter att vika.

Sammantaget innebär detta kraftigt sänkt produktionsvärde för 2016. Prognosen är att värdet hamnar 19 procent under basåren, ett bortfall på 1,7 miljarder. Detta får ett kraftigt genomslag på hela jordbrukssektorn eftersom mjölken står för en stor del av produktionsvärdet. Den ekologiska mjölken har haft en gynnsammare prisutveckling. Mervärdet för ekologisk mjök beräknas öka med 220 miljoner jämfört med basåren men dessa pengar redovisas under ekologisk produktion.

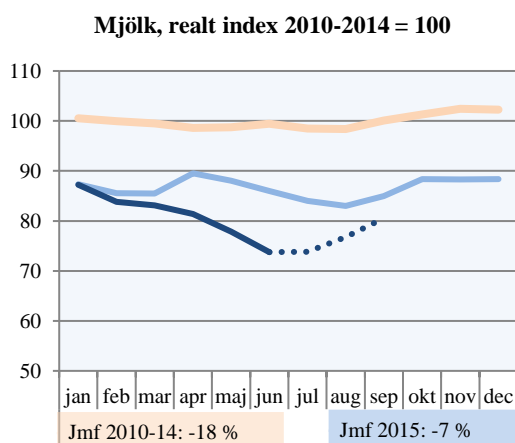
Värde (realt) och volym, index:



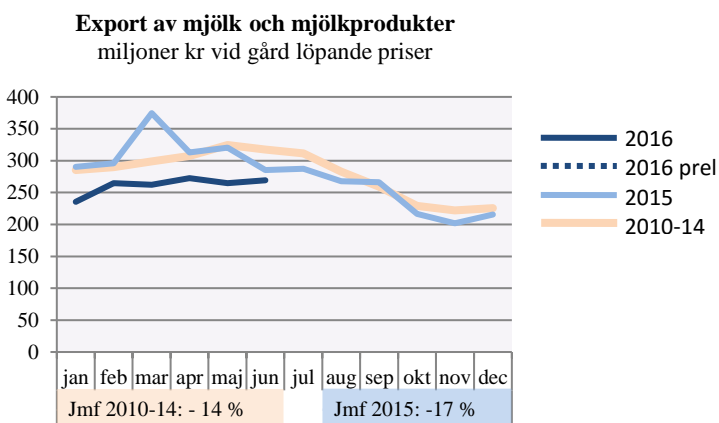
Volymutvecklingen:



Prisutvecklingen:



Exportutvecklingen:



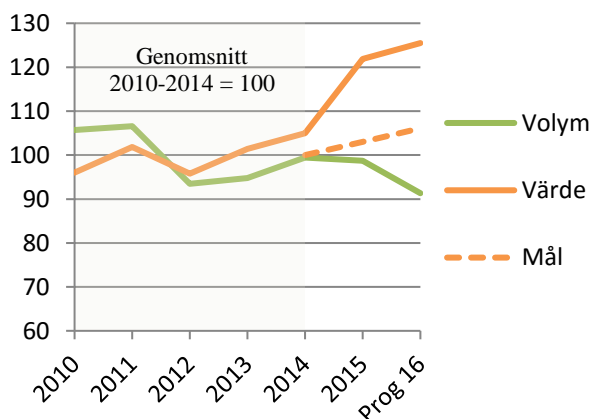
Nötkött

Högre pris ger ökat värde

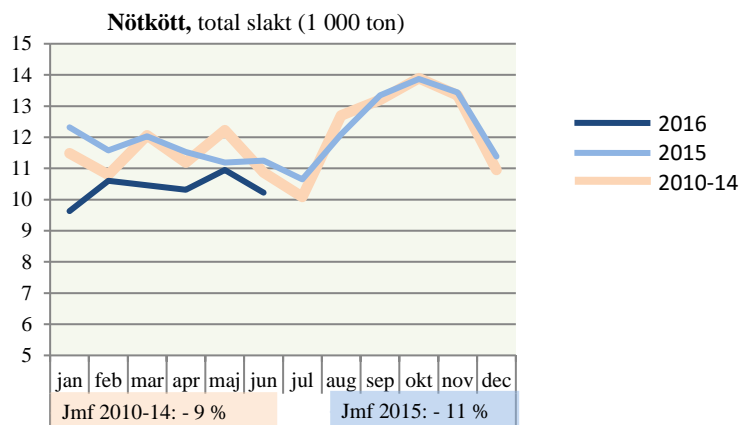
Priset på slaktdjur har fortsatt att stiga under andra kvartalet 2016. Priserna har då hämtats från den veckostatistik som skicks till EU. Volymen har däremot sjunkit. Bortfallet var 7 procent under andra kvartalet jämfört med samma tid året innan. Sammantaget innebär det att volymen har minskat med 11 procent under första halvåret. Minskningen är störst för kalvar. Detta kan tolkas som att fler behåller djuren längre tid för att kunna producera mer framöver. Nedgången är i så fall tillfällig.

Prognosen för hela 2016 är en ökning av det reala produktionsvärdet med 3 procent jämfört med 2015. Ökningen beror helt på en högre prisnivå medan volymen prognostiseras minska något. Sammantaget beräknas det reala produktionsvärdet hamna 25 procent över genomsnittet för basåren 2010-2014. Detta är den sammanlagda effekten av värdeökningarna under 2016 och 2015 och av att värdet redan 2014 låg lite över genomsnittet för basåren 2010-2014.

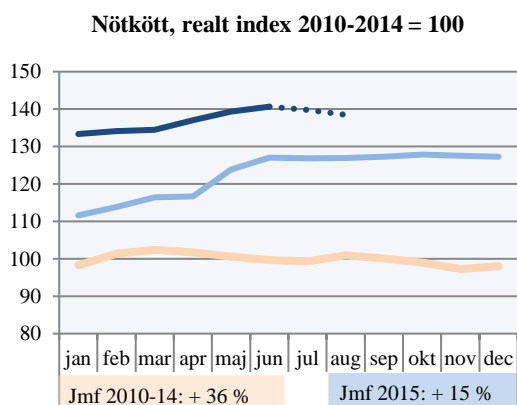
Värde (realt) och volym, index:



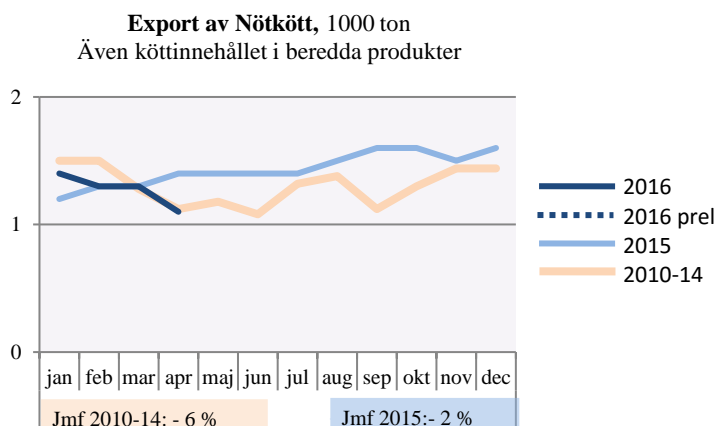
Volymutvecklingen:



Prisutvecklingen:



Exportutvecklingen:



Griskött

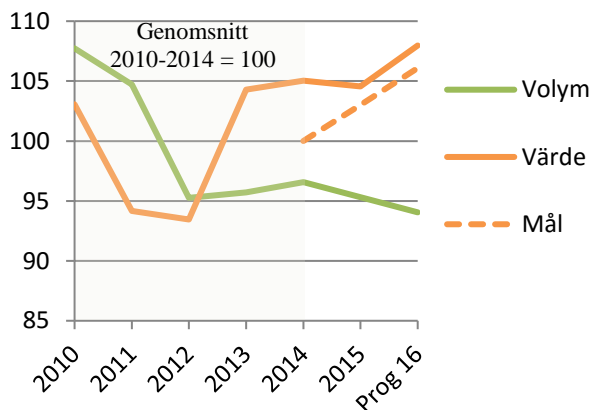
Högre pris ger ökat värde trots minskad volym

Under andra kvartalet återtogs lite av de volymer som föll bort första kvartalet. Räknat på halvåret är det en minskning med 1 procent. Volymen var då 5 procent under genomsnittet för första halvåret under basåren 2010-2014. Prognosen för helåret 2016 är en minskning med 1 procent jämfört med 2015.

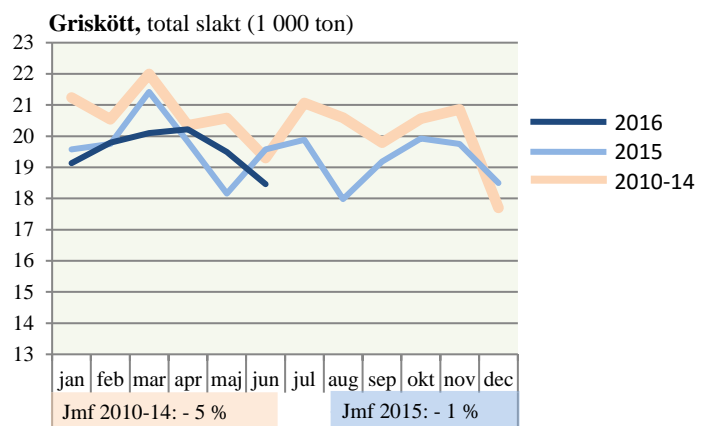
Priset har haft en stark utveckling. Under 2015 låg priset 10 procent högre än genomsnittet för basåren 2010-2014. Under första halvåret 2016 låg det dessutom 7 procent högre än 2015. Priset som används avser gris klass E och är ett vägt genomsnitt av priset från de större slakterierna.

Eftersom priset har stigit mer än vad volymen minskat beräknas det blir en real tillväxt på 3 procent under 2016. Det reala produktionsvärdet hamnar då 7 procent högre än basåren 2010-2014 vilket är strax över målet. Fortsätter volymen minska blir det dock svårt att nå 3-procentsmålet framöver. Nu räddas läget av att värdet var betydligt högre 2014 än genomsnittet för basåren 2010-2014.

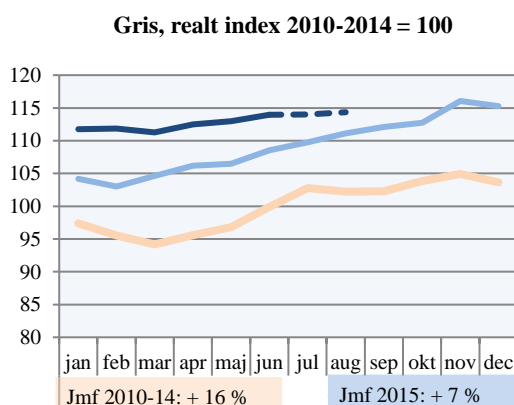
Värde (realt) och volym, index:



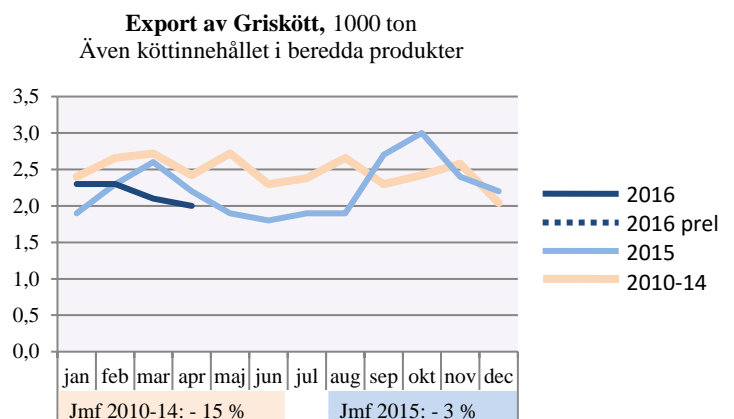
Volymutvecklingen:



Prisutvecklingen:



Exportutvecklingen:



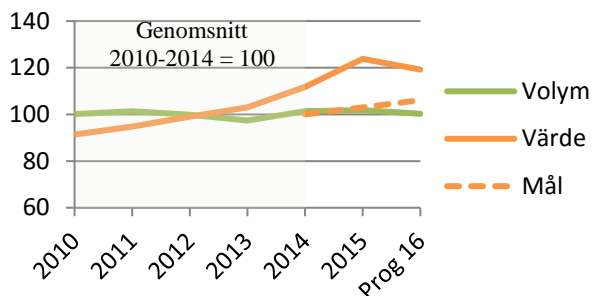
Lammkött

Minskad volym och sänkt värde första halvåret 2016

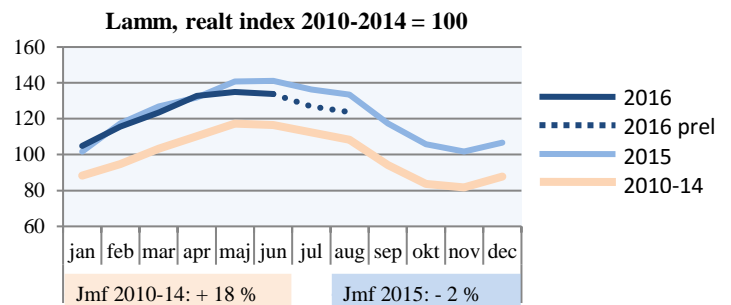
Lammproduktionen har haft en volym som varierat lite år från år. Under 2014 och 2015 var det viss ökning men nu verkar det vända nedåt igen. Under andra kvartalet 2016 låg slakten på samma nivå som motsvarande period året före. Bortfallet under första kvartalet gör dock att första halvåret ligger 3 procent under året före. Genomslaget på årsbasis beräknas bli något mindre.

Priset verkar också ha vikt nedåt. Detta efter många år med stigande pris. Under andra kvartalet låg priset 3 procent lägre än året innan men ändå 17 procent högre än genomsnittet för kvartal 2 under basåren 2010-2014. Sammantaget är prognosen för 2016 att det reala produktionsvärdet minskar med 4 procent. Det hamnar då 19 procent högre än för basåren 2010-2014. Detta tack vara god tillväxt under 2015 och av att värdet 2014 låg 12 procent högre än genomsnittet för basåren.

Värde (realt) och volym, index:



Prisutvecklingen:

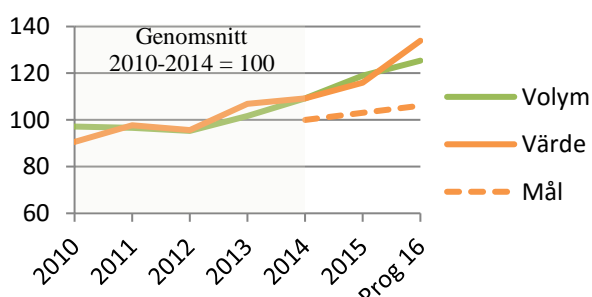


Kyckling

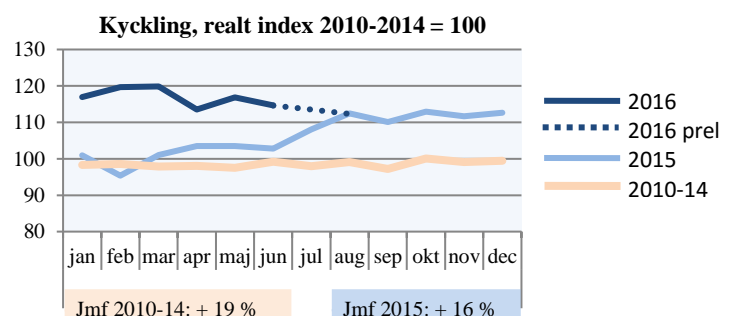
Fortsatt uppgång för kyckling

Under andra kvartalet 2016 var volymen 8 procent över motsvarande period året före. Eftersom volymen ökat under lång tid blir prognosen att volymen för hela 2016 kan öka 5 procent och då hamna 25 procent över genomsnittet för basåren 2010-2014. Priset har minskat något andra kvartalet men ligger fortfarande högre än 2015. Detta innebär att det reala produktionsvärdet kan stiga 16 procent och hamna 34 procent över basåren. Detta är långt över det generella målet. Redan i startpunkten 2014 var värdet 9 procent högre än genomsnittet för basåren. Tillgången på data om kycklingproduktionen är dock mycket begränsad. Det saknas bland annat uppgift om priset i den officiella statistiken. Istället används ett pris från Hushållningssällskapens produktionsgrenskalkyler på årsbasis medan de löpande förändringarna månad för månad hämtas från prisutvecklingen för partipriset som rapporteras in till EU.

Värde (realt) och volym, index:



Prisutvecklingen:

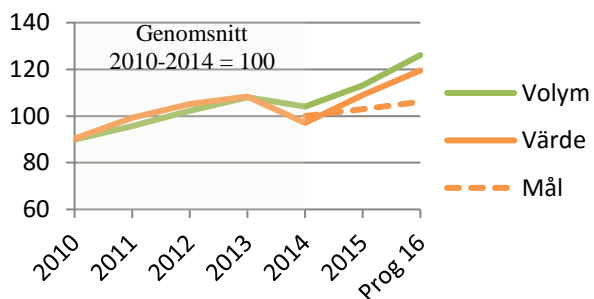


Ägg

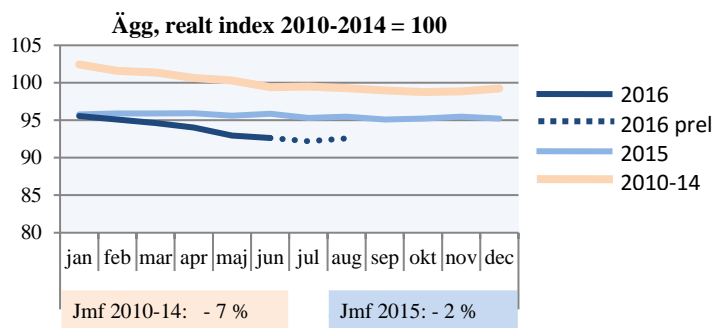
Ökad produktion men sjunkande pris

2016 inleddes med 11 procent högre volym än första kvartalet 2015. Den höga produktionen fortsatte i april med en invägning som var 21 procent högre än året innan. Därefter finns inga uppgifter om invägd volym på grund av sen statistik. Utvecklingen fram till och med april ger en prognos om att volymen ökar med 11 procent för hela året jämfört med året innan. Priset tycks däremot vara sjunkande. I januari låg priset nästan i nivå med 2015 men sedan har det sjunkit. Sammantaget för första halvåret blev priset 2 procent lägre än första halvåret 2015 vilket är 7 procent lägre än genomsnittet för första halvåret under basåren 2010-2014. Högre volym men lägre pris ger sammantaget en prognos att det reala produktionsvärdet ökar med 10 procent under 2016. Det hamnar då 19 procent högre än för basåren 2010-2014. Priset som används för ägg är ett viktat genomsnitt för priset för ägg från frigående höns och från höns i inredd bur. Mervärdet för produktionen av ekologiska ägg ligger separat.

Värde (realt) och volym, index:



Prisutvecklingen:



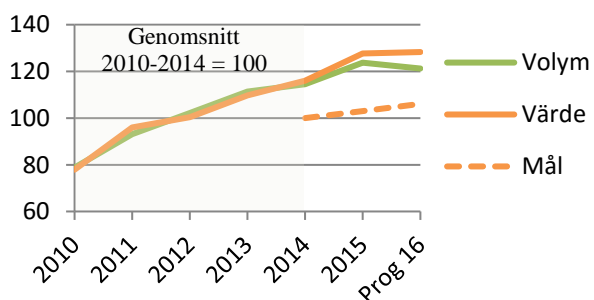
Ekologiskt

Fortsatt värdetillväxt för ekologiskt men kanske minskad volym

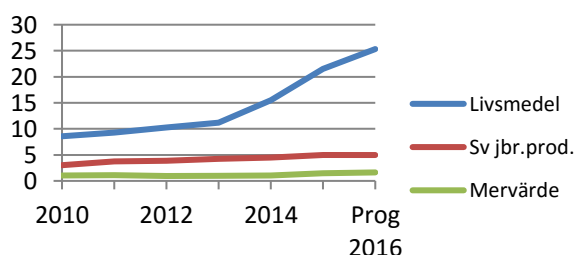
Mervärdet för ekologisk produktion blev något högre än beräknat 2015. Detta framgår nu när Jordbruksverkets uppgifter om den ekologiska produktionen har kommit. Mervärdet blev 1,5 miljarder, en ökning med 42 procent sedan basåren 2010-2014. Prognosen för 2016 är att mervärdet ökar till 1,7 miljarder och att det reala värdet av svenska ekologiska jordbruksprodukter kommer upp över 5 miljarder. Det innebär en real tillväxt för ekologiskt på 28 procent sedan basåren 2010-2014 och att mervärdet ökar med 60 procent. Värdeökningen i jordbruksledet beror under 2016 på högre pris. Volymen beräknas minska något genom lägre hektarskördar och minskad invägning av mjölk.

I konsumentledet har försäljningen av ekologiska produkter fortsatt att öka kraftigt under 2016. Ekowebs prognos om att försäljningen kommer upp över 25 miljarder 2016 är på väg att uppfyllas.

Värde (realt) och volym, index:



Marknaden för ekologiska produkter i olika led (miljarder kr)



Produktionsvärdets utveckling:

	Genomsnitt för basåren 2010-14			År 2015			Realt jfr med 2010-14	År 2016 Prognos			Realt jfr med 2010-14
	Mängd milj kg	Pris kr/kg	Värde milj kr	Mängd milj kg	Pris kr/kg	Värde milj kr		Mängd milj kg	Pris kr/kg	Värde milj kr	
Spannmål	4 955	1,49	7 382	6 162	1,30	7 996	8%	5 555	1,33	7 393	-1%
Trädgård			6 323			6 714	6%			6 969	9%
Vallfoder	4 084	1,29	5 269	4 548	1,35	6 140	16%	4 880	1,34	6 553	23%
Öv veget.			2 118			1 909	-10%			2 160	1%
Mjök	2 874	3,45	9 929	2 936	3,01	8 846	-11%	2 919	2,80	8 170	-19%
Nötkött	143	30,62	4 374	141	37,91	5 346	21%	130	42,52	5 546	25%
Griskött	245	14,95	3 656	233	16,45	3 835	4%	230	17,34	3 989	8%
Fjäderfä	115	9,44	1 089	137	9,25	1 271	16%	145	10,22	1 479	34%
Får, getter	4	39,15	159	4,1	47,86	198	24%	4,1	47,13	192	19%
Ägg	96	12,83	1 228	108	12,43	1 345	9%	121	12,32	1 487	19%
Ekologiskt			1 015			1 454	42%			1 642	60%
Småskaligt			667			728	8%			747	10%
TOTALT			43 208			45 781	5%			46 327	6%

Volymutvecklingen:

	Kvartal 2 2016 (1000 ton)	Ändr. jämfört med kvartal 2 2015	Prognos för 2016 (1000 ton)	Utfall 2015 (1000 ton)	Förändring enligt prognos
Spannmål			5 555	6 162	-10%
Potatis			822	803	2%
Mjök	745	-2%	2 919	2 936	-1%
Nötkött	31	-7%	130	141	-8%
Griskött	58	1%	230	233	-1%
Kyckling	37	8%	145	137	5%
Lammkött	0,8	0%	4,1	4	-2%
Ägg	31	22%	121	108	11%

Real prisutveckling:

Produkt	Kvartal 2 2016			Produktions- medel	Kvartal 2 2016		
	Kv2-16/ Kv1-16	Hittills16/ motsv15	Hittills jfr 2010-14		Kv2-16/ Kv1-16	Hittills16/ motsv15	Hittills jfr 2010-14
Spannmål	-3%	-15%	-23%	Utsäde	-1%	-2%	-1%
Industrigrödor	1%	-1%	-7%	Energi	2%	-7%	-13%
Frukt/grönsak.	-5%	-3%	0%	Gödning	-10%	-11%	-3%
Potatis	1%	31%	16%	Växtskydd	-1%	3%	11%
Blom./plantsk.	0%	0%	0%	Veterinär	-1%	-2%	7%
Nötkreatur	4%	15%	36%	Djurfoder	-2%	-4%	-2%
Gris	1%	7%	16%	Uh utrustning	-1%	0%	3%
Får och getter	17%	-2%	18%	Uh byggnader	0%	0%	3%
Fjäderfä	-3%	16%	19%	Övr löpande	0%	1%	3%
Mjök	-8%	-7%	-18%	Maskiner	0%	1%	7%
Ägg	-2%	-2%	-7%	Byggnader	0%	0%	2%
TOTALT	-1%	-1%	-2%	Totalt	-1%	-2%	1%

Exportutvecklingen:

Värde i primärledet

	Kvartal 2 2016 (milj kr)	Ändr. jämfört med kvartal 2 2015	Real ändring hittills under 2016	Real ändring hittills jämfört med 2010-14
Spannmål och varor därav	789	50%	-13%	55%
Frukt och köksväxter	63	24%	15%	19%
Oljefrön, oljor och fetter	20	178%	84%	32%
Mjök, mejeriprod. & ägg	378	-10%	-15%	-13%
Djur, kött och köttvaror	126	-5%	3%	5%
Öv. livsmedelsprodukter	85	8%	10%	-3%
Total	1462	20%	-9%	17%