

SLUTRAPPORT

Konkurrenskraftig Mjölproduktion 2.0



LANTBRUKARNAS
RIKSFÖRBUND

INNEHÅLLSFÖRTECKNING

Innehållsförteckning	2
Verksamhet	3
Internationell samverkan	3
Erfagrupper	4
Pilotföretag	4
Träffar riktade till lantbrukare utanför erfagrupporna.....	5
Samarbeten	6
Allt gick inte att genomföra.....	6
Slutsatser och tankar från projektledaren	7
Framåtblick.....	8

VERKSAMHET

Konkurrenskraftig Mjölkproduktion 2.0 (KK2) har varit ett utvecklingsprojekt med internationell samverkan med ambitionen att öka konkurrenskraften hos Sveriges mjölkproducenter.

Arbetsättet har varit att få lantbrukare och forskare / rådgivare att mötas så att kunskapsutbytet mellan dem blir så stort som möjligt. Detta har skett i erfagruppsträffar hemma hos lantbrukare, på studieresor, genom datainsamling och bearbetning samt genom lantbrukarträffar på intressanta företag där forskare /rådgivare också medverkat. Med hjälp av mjölktankbilsbreven har många lantbrukare fått reda på vilka frågor som erfagrupeer och pilotföretag arbetat med, och vilka lösningar som kan finnas. Verksamhetsområdet har varit Jönköpings- och Västra Götalands län.

INTERNATIONELL SAMVERKAN

Det europeiska projektet Euro Dairy har varit verksamt parallellt med KK2. Uppbyggnaden med erfagrupeer och pilotföretag har haft samma uppbyggnad i de 14 europeiska länder som deltagit i Euro Dairy. Totalt har 120 pilotföretag medverkat i den datainsamling som gjorts under åren 2016 och 2017. Resultaten för de nio svenska företagen i jämförelse med sina europeiska kollegor avseende ekonomi och växtnärbalanser finns tillgängliga på www.lrf.se/eurodairy. En kortfattad beskrivningen av alla europeiska företag finns samlat på <https://eurodairy.eu/media/1907/eurodairy-pilotfarms-factsheets.pdf>

Då Euro Dairy avslutades (årsskiftet 2018/19) levererades en stor mängd faktablad och slutrapporter. KK2 har översatt en del av detta och det finns tillgängligt på www.lrf.se/eurodairy.

Organisationen av de parallella projekten Euro Dairy och KK2 innebar att SLU i Skara medverkade i Euro Dairy via Elisabet Nadeau och finansierades av KK2. Nadeau var vice ordförande i Work package 3, Resource Efficiency. Elisabet Nadeau har deltagit i både vårt svenska webinarium och flera engelska webinarium, Dessutom är hon författare till några av de faktablad som finns översatta på www.lrf.se/eurodairy. Hon har också varit medförfattare till delar av mjölkbilsbreven, se nedan.

ERFAGRUPPER

De tre svenska erfagrupperna har satts samman på ett sådant sätt att lantbrukarna har en del gemensamma utgångspunkter. 21 mjölkföretag har deltagit i grupperna. Grupp 1 ”stora ekologiska mjölkproducenter”, grupp 2 ”små ekologiska mjölkproducenter och /eller robotmjölkning”, grupp 3 ”stora konventionella mjölkproducenter”. Nio svenska pilotföretag (se nedan) har också varit med i dessa erfagrupper. Varje erfagrupp har haft tre träffar under projekttiden. De flesta av dessa träffar har varit på ett av företagen i gruppen. En grupp valde att göra en träff som en studieresa. Ämnena som har tagits upp på träffarna har valts av gruppen. Rådgivaren som arrangerat träffen, har sytt ihop programmet med inbjudna forskare eller rådgivare. Växa Sverige, har ansvarat för organisation och genomförande av erfagruppernas verksamhet.

Erfagrupperna har kontinuerligt informerats om de aktiviteter som arrangerats i Euro Dairy projektet. Framför allt har detta handlat om webinarier, faktablad och workshops.

PILOTFÖRETAG

Nio svenska pilotföretag har deltagit i datainsamling avseende ekonomi och växtnäringsbalanser i samarbete med Euro Dairy. Den ekonomiska uppföljningen har följt en standard som utarbetats av European Dairy Farmers, EDF. Uppföljningen av kväve- och fosforöverskott har gjorts efter en mall som utvecklats i Euro Dairy projektet i samarbete med Elisabet Nadeau på SLU i Skara. Resultaten av jämförelsen finns presenterade på www.lrf.se/eurodairy.

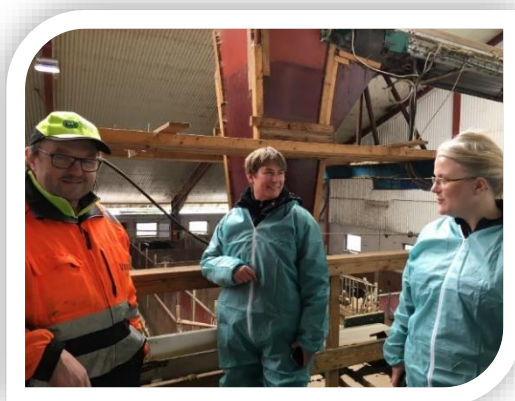
Växa Sveriges rådgivare har ansvarat för insamling och bearbetning av data från pilotföretagen.

Pilotföretagen har kontinuerligt erbjudits information om olika workshops i Europa. Hösten 2018 åkte fyra av dem på en sådan workshop till England med temat “Improving feed efficiency: sharing lessons across Europe”.



*På workshop i Storbritannien: Harm Geurtsen, Håltane Gård, Eva Olsson, Bergs säteri,
Dag Arridsson, Lövåsa och Ida Widin, Bergs säteri.*

Ett pilotfötetag, Vasen Mjolk utanför Vetlanda, har under projekttiden investerat i en ny belysning till mjölkorna. Utvärdering av detta har gjorts i samarbete med Sofia Lindqvist, SLU, Uppsala.



Kjell Sandahl från Vasens lantbruk, Nilla Henning från Växa Sverige och Sigrid Agenäs, Sveriges lantbruksuniversitet.

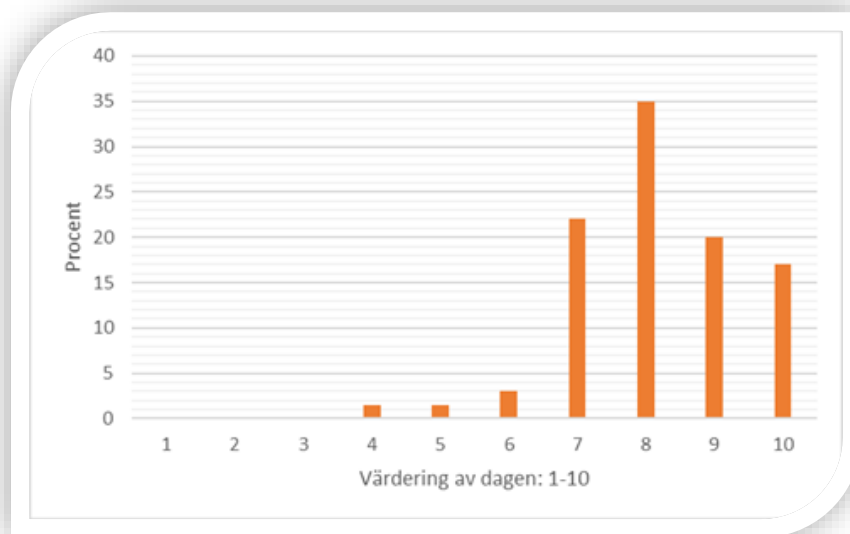
TRÄFFAR RIKTADE TILL LANTBRUKARE UTANFÖR ERFAGRUPPERNA

De ämnen som erfagrupperna valt att fördjupa sig i valde vi att även att lyfta till andra lantbrukare. Ett webinarium om förluster vid lagring av ensilage genomfördes i våren 2018 med Rolf Spörndly, SLU Uppsala och Elisabet Nadeau, SLU Skara som föredragshållare. Ca 60 deltagare anmälde sig till detta webinarium.

Tre olika informationsbrev spreds till ca 1200 mjölkproducenter som levererar mjölk till Arla, Falköpings och Gäsene mejeri i området, genom att de delades ut i mjölkkrummen av tankbilschaffören. De hade tema om bete, utfodring i samband med torkan 2018 samt fodereffektivitet.

Maj 2018 hölls en lantbrukarträff i Köinge med fokus på att utnyttja betet till mjölkorna så effektivt som möjligt. Eva Spörndly, SLU, Uppsala och lantbrukaren Martin Johansson stod för programmet som genomfördes i samarbete med Svenska Vallföreningen. Ca 20 personer deltog på träffen.

I oktober 2019 avslutades projektet med en Kunskapsmässa på Lövåsa gård. Till denna mässa hade åtta forskare / rådgivare bjudits in och de drygt 100 besökarna fick vandra runt i grupper som mötte och diskuterade de frågor som varit upp i hela projektet. Kursutvärderingen för denna rådgivningsmodell visade att metoden var uppskattad av lantbrukarna. Dagen dokumenterades b.l.a. på film, www.lrf.se/eurodairy och i tidningarna Husdjur och Lantbrukets Affärer.



Utvärdering Kunskapsmässan

SAMARBETEN

Detta projekt har varit ett samarbete mellan LRF, Växa, SLU och LRF Konsult. Till referensgruppen bjöd vi, utöver samarbetspartnerna, in Hushållningssällskapet, Gård och Djurhälsan, Ekolantbrukarna, Råd Nu m.fl. Vi har också samarbetat med Svenska Vallföreningen, Anna Carlsson, och ett projekt som de drivit, Inno4Grass, samt ytterligare ett EU projekt 4D4F som var kopplat till SLU i Uppsala, Margareta Emanuelsson.

Stiftelsen Lantbruksforskning har haft egen finansiering och arbetsuppgifter direkt i Euro Dairy projektet. B.l.a. har flera webinarier arrangerats och faktablad skrivits, här en länk till ett av dem som hölls i oktober 2018 <https://eurodairy.eu/resources/webinar-the-swedish-take-on-responsible-antibiotic-use/>

ALLT GICK INTE ATT GENOMFÖRA

Tillsammans med Jessica Ekström, Stiftelsen Lantbruksforskning försökte vi få en av Euro Dairys workshops till Sverige med fokus på vår låga antibiotikaanvändning. Tyvärr fick vi inte gehör för detta utan den hamnade i stället i Nederländerna. Vi försökte då att få med en ett av pilotföretagen som föredragshållare där, men även detta misslyckades då workshopen var på en besvärlig årstid. Dock fanns en svensk föreläsare på plats; Ylva Persson, SVA.

Tillsammans med Greppa Näringen försökte vi få till en lantbrukardag om växtnäring. Pga. sena leveranser av data från Euro Dairy gick det inte att genomföra. Materialet presenterades dock på en av stationerna på Kunskapsmässan istället.

SLUTSATSER OCH TANKAR FRÅN PROJEKTLEDAREN

Svenska mjölkföretagare har mycket att vara stolta över. Det syns i den svenska rapporten från projektets alla pilotföretag, se www.lrf.se/eurodairy. Trots, eller tack vare, vårt klimat, har våra mjölkproducenter ofta en högre mjölkproduktion per ko, än sina europeiska kolleger. Dessutom har de bättre djuromsorg och en låg användning av antibiotika.

När man jämfört växtnäringsbalanser på pilotföretagen visar också svenska företag bra resultat och liten påverkan på vår miljö. Våra höga lönenivåer driver på teknikutvecklingen för att finna nya arbetsbesparande lösningar. De svenska pilotföretagen framstår som lyhörda och kunniga jämfört med sina europeiska kolleger.

Konceptet med erfagrudder fungerar bra när gruppen har några minsta gemensamma nämnare som de kan fördjupa sig i tillsammans. Genom att besöka varandra under de olika träffarna blir de deltagande lantbrukarna viktiga rådgivare till varandra. Kan man dessutom fördjupa sig i ett valt ämne med forskare eller rådgivarbesök, blir det ännu bättre.

Konceptet med kunskapsmässor föll väldigt väl ut. Forskning och lantbrukare behöver komma närmare varandra för att forskningsfronten ska komma näringen till del så fort som möjligt. Att genomföra denna typ av rådgivning blir lite dyrare än ”vanliga” lantbrukardagar eftersom många personer är engagerade. Denna kostnad borde vara en naturlig del i hur våra forskare kommunicerar ut sin kunskap och samtidigt hämtar nya erfarenheter om näringens flaskhalsar.

Språket har varit ett hinder för ett större utbyte mellan Euro Dairy och de svenska lantbrukarna kopplade till KK2. Känslan är att man inte vågat anmäla sig till aktiviteterna i Europa för att man är rädd att inte klara språket.

FRAMÅTBlick

Antal mjölkföretag och mjölkinvägningen sjunker i Sverige. Det får många negativa konsekvenser.

Kunskapsutveckling och framtidsfrågor i mjölkproduktionen är fördelade på olika organisationer i vårt land. I arbetet med Euro Dairy märks att Sverige inte har något draglok i dessa frågor kopplat till något universitet, som många andra länder har i Europa.

Någon behöver ta på sig ledartröjan för utveckling och framtidstro i branschen, helst utan privata vinstsyften i rådgivning eller produktion. I den svenska modellen, utan ett produktionsinriktat lantbruksuniversitet, behövs LRF för att kunna samordna utvecklingsprojekt så att det kommer näringen till del på bästa sätt.

Med LRF som samordnare finns fördelar i att vara delaktig i branschens utveckling samtidigt som man kan sprida yrkes stolthet och framtidstro till producenterna. Det finns dock en risk att dessa projektet blir beroende av andra organisationers rådgivare som ser detta som en födkrok. Ett tydligare upphandlingsförfarande under konkurrens hade kanske motverkat detta?

Klimatfrågan kom upp till diskussion på den sista erfagruppsträffen, en del mjölkproducenter känner sig påhoppade av media och andra. Oatlys enorma reklamkampanj har också satt sina spår. Andra vill upp till kamp för att bevisa att korna är en viktig del av ett nödvändigt kretslopp.

November 2019
Pernilla Salevid, projektledare



Kunskapsmessa på Lövåsa i oktober 2019.