

Regional Tillväxtprioritering Skåne 2012



*Tillsammans får vi
Skåne att växa!*



Inledning

I arbetet med LRFs livsmedelsstrategi är en viktig del att göra en regional tillväxtprioritering för att få tydliga ramar till arbetet i Skåne. Dokumentet består av tre delar som omfattar 1) kartläggning/analys, 2) prioritering/mål samt 3) handlingsplan. En viktig del i processen med den regionala tillväxtprioriteringen har varit att ha en bred förankring med lantbruksbranschen i Skåne. Dessutom har dialogen med våra medlemmar och företagare i skånska myllan varit avgörande för att hitta vägen framåt för en konkurrenskraftig livsmedelsproduktion i Skåne.

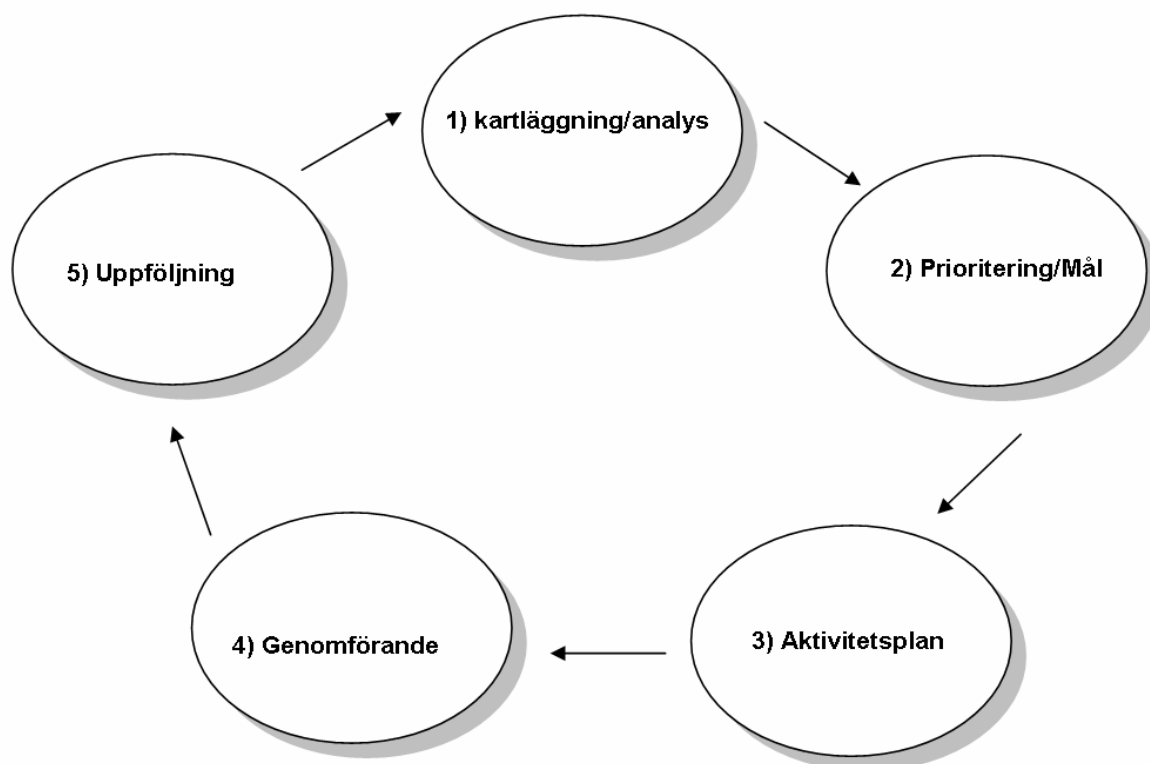
Metoden som använts har varit att samla in både kvantitativa data för att förmedla en bild av lantbruket i Skåne. Dessutom har kvalitativa synpunkter samlats in i en rad olika forum där ett processupplägg använts för att få inspel till arbetet. De forum som är nyckeln i det regionala arbetet är:

Medlemsdialogen

LRF Skånes Branschråd

Processer med de olika branscherna inom livsmedelsproduktionen

I detta dokument presenteras den regionala tillväxtprioriteringen. Eftersom detta är ett pågående arbete är det ett levande dokumentet och underlag att diskutera och omformulera utifrån de behov som finns regionalt. Detta innebär att vissa områden i texten är detaljrika medan andra enbart redovisas i punktform. I bilden nedan presenteras metoden för arbetet med den regionala tillväxtprioriteringen.



Innehållsförteckning

1 Kartläggning/analys.....	4
1.1 Bakgrund.....	4
1.2 Kartläggning lammproduktion.....	5
1.3 Kartläggning fjäderfä.....	6
1.4 Kartläggning ägg.....	7
1.5 Kartläggning nötkött.....	8
1.6 Kartläggning gris.....	9
1.7 Kartläggning mjölk.....	10
1.8 Kartläggning växtodling.....	11
1.9 Kartläggning trädgård.....	12
1.10 Övrig statistik.....	14
1.11 Diskussion kartläggning.....	17
2 Prioritering/mål.....	18
2.1 Mål.....	18
2.2 Måluppföljning.....	19
2.3 Prioriteringar.....	19
3 Handlingsplan.....	20
3.1 Inledning.....	20
3.2 Arbetsform.....	20
3.3 Handlingsplan.....	21
3.3.1 Företagsutveckling.....	21
3.3.2 Näringspolitiska villkor.....	24
3.3.3 Kommunikation/opinion.....	25
3.3.4 Folkrörelseutveckling.....	27
3.4 Resurser.....	28
Bilaga 1 Regional utveckling – Skåne	

1 Kartläggning/analys

1.1 Bakgrund

LRF:s livsmedelsstrategi har som målsättning att öka produktionen och värdet av livsmedelsproduktionen med 1 % per år fram till 2020.

En viktig del i de regionala tillväxtingsatsningarna är att hitta samarbeten som involverar aktörer från hela livsmedelskedjan allt från industri, grossister till handel. De prioriteringar som görs bör även se till att involvera kommuner, länsstyrelser, högskolor, övrigt näringsliv i regionen mm. för att utveckla lokala kontaktnät och mötesplatser. Satsningarna ska utgå från regionens förutsättningar inom livsmedel och behov av verktyg. Det är viktigt att de tillväxtprioriteringar som görs inom ramen för Livsmedelsstrategin blir en integrerad del av regionens samlade verksamhet. En annan framgångsfaktor för satsningarna är det lokala ledarskapet dvs. att våga visa vägen och stå upp för det vi väljer att satsa på även om vi möter motstånd.

Livsmedelsindustrin fortsätter sin strukturrationalisering genom ökad konkurrens. Det sker fusioner, besparingsåtgärder samt i vissa delar flyttar industrin helt. En livskraftig vital livsmedelsindustri är viktig grogrund för hela Skånes lantbruk och de gröna näringarna. Det är av betydelse att det finns tillgång till riskkapital, innovation, möjligheter till nyetablering så det finns en framgångsrik livsmedelsindustri i Skåne vilket kommer att gynna våra medlemmar och deras företagande. Det är även viktigt att LRF Skåne kan bidra till och skapa förutsättningar för att fler entreprenörer ska våga gå fram i värdekedjan och förädla, sälja och möta kunden.

Som ett fortsatt led i arbetet med livsmedelsstrategin har LRF Skåne bjudit in representanter från de olika branscherna för en diskussion om hur konkurrensen inom produktionen kan stärkas i Skåne. Målen med mötena har varit:

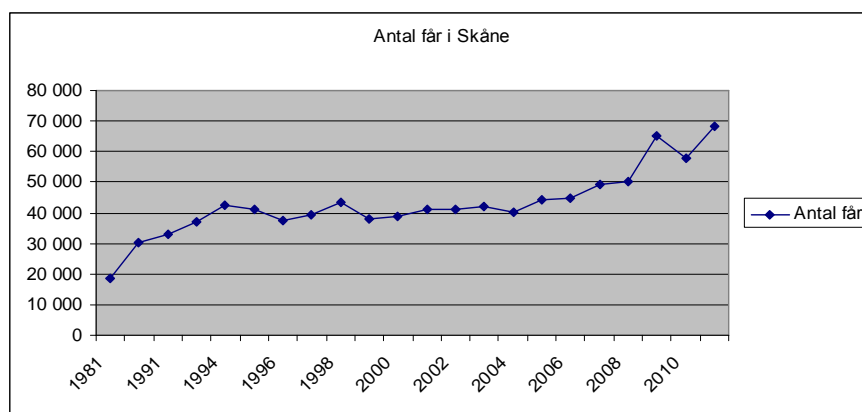
- att kartlägga möjligheter för produktionen i Skåne
- att identifiera flaskhalsar som begränsar utvecklingen för branschen
- att identifiera vad som redan görs idag för att stärka konkurrenskraften och utvecklingen för branschen
- att identifiera om det finns ett behov av samverkan eller aktiviteter som ytterligare kan stärka utvecklingen för branschen

I kartläggningen presenteras resultatet från processerna i de olika branscherna. Dessutom har statistik från de olika branscherna hämtats från Jordbruksstatistisk årsbok, UC Select, länsstyrelsen, allabolag.se och Livsmedelsverket.

1.2 Kartläggning lammproduktion

Bakgrund/nuläge

Lammproduktionen har ökat under de senaste 30 åren även om den tidvis minskat. I nuläget går 75-80 % till slakt via Scan. De mindre slakterierna är Sverker Malmborg, Ilstorp, Appeltorp, Knorrevången och Bassholma. LRF:s kraftsamling har varit positiv för näringen och även Scans lammsatsning. En svaghet i produktionen är att de flesta lammar i april och då blir det överskott på marknaden under hösten och låga priser. Scan jobbar på att få lamm året runt för att få ett jämnare utbud på marknaden. När det gäller export finns det en oerhörd marknadspotential.



Styrkor

- Samverkan nötkött
- Betesbaserad köttproduktion
- Hälsobaserad rådgivning
- Företagande tex skinn, småskalig förädling
- Enklare att starta slakterier
- Potential för export till Danmark

Svagheter

- Hobbyverksamhet
- Bete – återkrav
- Lönsamhet köttproduktion är låg
- Avel
- Att våga, orka, vilja

Samverkansmöjligheter

Det finns ett ömsesidigt intresse för utökad samverkan mellan Skånes Fårintressenter och LRF Skåne. Områden som anses vara intressanta är:

Företagsutveckling: Stöd till företag som vill utveckla sin verksamhet
Erfarenhetsutbyte med företagare från andra branscher.

Projekt: Vid projekt som omfattar lamm ska Skånes Fårintressenter involveras (t.ex. köttmarknadsprojektet inom Tillväxt Nötkött)

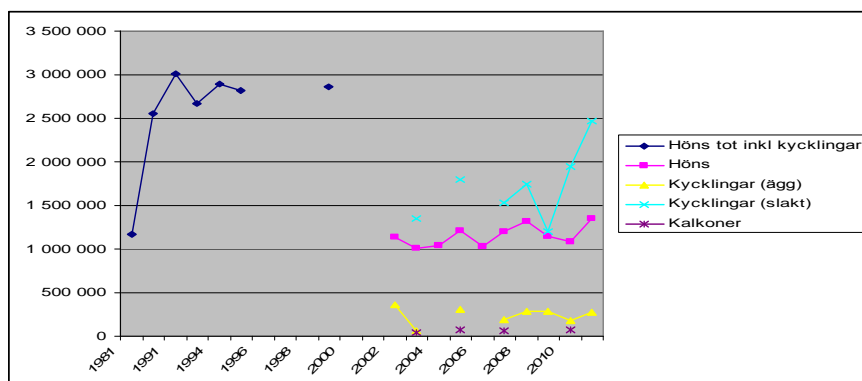
Konsument: Det finns intresse kring att samverka kring aktiviteter med konsumenter som målgrupp.

1.3 Kartläggning fjäderfä

Bakgrund/nuläge

Marknaden för fjäderfä är positiv och prognosen är en fortsatt ökning. Under de 2 senaste åren har en tillväxt skett i produktionen av kyckling. Samtidigt har en viss konsumtionsminskning skett och importen tar marknadsandelar. Under 2011 var det höjda avräkningspriser samtidigt som foderpriset steg. När det gäller industrin har Guldfågel tagit marknadsandelar från Kronfågel efter nedläggningen av slakteriet i Kristianstad. Flytten av Kronfågel från Kristianstad har inneburit en del svårigheter för enskilda producenter. Man hoppas från branschen på att marknaden fortsätter utvecklas så att det uppkommer lösningar för producenter som drabbats. Ett annat problem är att handeln agerar med kampanjvaror och kyckling är ofta lockvara. EMV har vuxit mycket och tagit stor marknadsandel. Av den svenska produktionen av kyckling går 80 % till handeln och 20 % till storhushåll.

Det säljs begränsat med kyckling i offentlig sektor även om offentliga aktörer visat ökad medvetenhet när det gäller närproducerat och ekologiskt. En möjlighet är att knyta Kronfågel till offentliga aktörer men det är svårt att ha en kontinuerlig leverans. Dessutom är det svårt att rent logistiskt skilja ut vad som är "närproducerat" hela vägen. Svensk Fågel har tidigare jobbat mycket med offentlig upphandling i grupper med Miljöstyvningsrådet. I övrigt har man valt att fokusera på detaljhandeln eftersom det ger bäst marginaler.



Styrkor

Ökande marknad
Duktiga företagare (stor- och småskaligt)
Får betalt för svenska mervärden!
Gott samarbete med industrin
Bra djurskydd

Svagheter

Brist på slakteri/industri i Skåne
Ökade fraktkostnaderna
Logistik offentlig upphandling

Samverkansmöjligheter

Företagsutveckling: Stöd till företag som vill utveckla sin verksamhet

Offentlig upphandling: Det finns ett intresse av att ytterligare undersöka möjligheterna tillsammans med Kronfågel.

Framtida konsumentaktiviteter: Bonde i butik på fågelsidan anses vara intressant.

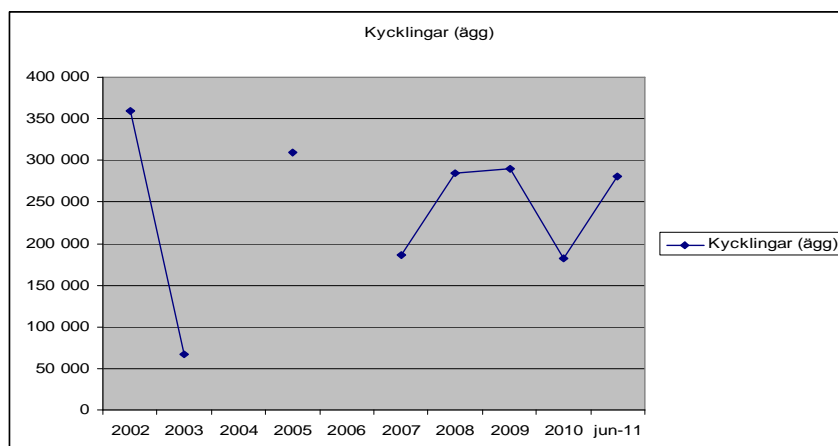
1.4 Kartläggning ägg

Bakgrund/nuläge

Fokus inom äggnäringen är omställningen till godkända bursystem inom EU. I nuläget ska hela EU vara omställt men det har inte skett än. Ett problem som detta skapar är import av illegala ägg som stör den inhemska marknaden. Ägg är ett hett livsmedel och både produktionen och konsumtionen har ökat. Konsumtionsökningen av ägg för 2011 jämfört med 2010 är +13,2 % för frigående, +10,3% för eko och -3,2 % för inredd bur. Konsumtion per år är ca 110 000 ton ägg då inkl ägg och äggråvara. 2010-2011 var bra år men nu har produktionen nått sitt tak. Näringen förväntas dock ha goda exportmöjligheter under 2012.

Inom svensk äggnäring finns kläckerier, unghönsuppfödare, äggproducenter, äggpackerier och fodertillverkare. Det är en styrka att branschen är enad och de olika aktörerna är medlemmar i Svenska Ägg. Organisationen har 380 medlemmar och omfattar 6,8 miljoner värphöns. De packerier som finns i Skåne är Lantägg i Hässleholm och Kronägg i Perstorp samt mindre packerier.

I diagrammet nedan visas produktionen och antalet kycklingar som producerar ägg i Skåne.



Styrkor

- Produktion och konsumtion ökar
- Prisvärd, nyttig och klimatsmart produkt
- Goda exportmöjligheter
- Finns vilja hos företag att bygga ut
- Koncept och produktutveckling
- Konsument/marknadsföringskampanjer
- Marknadsnära bransch

Svagheter

- Omställning till inredda burar
- Wretbornutredningen
- Salmonella
- Hot djurrättsaktivister
- Prispress från handeln
- Ökade foderkostnader

Samverkansmöjligheter

Företagsutveckling: Stöd till företag som vill utveckla sin verksamhet

Kommunikation: Det finns en önskan om att LRF skall synliggöra äggproduktionen mer som en naturlig del av svenskt lantbruk.

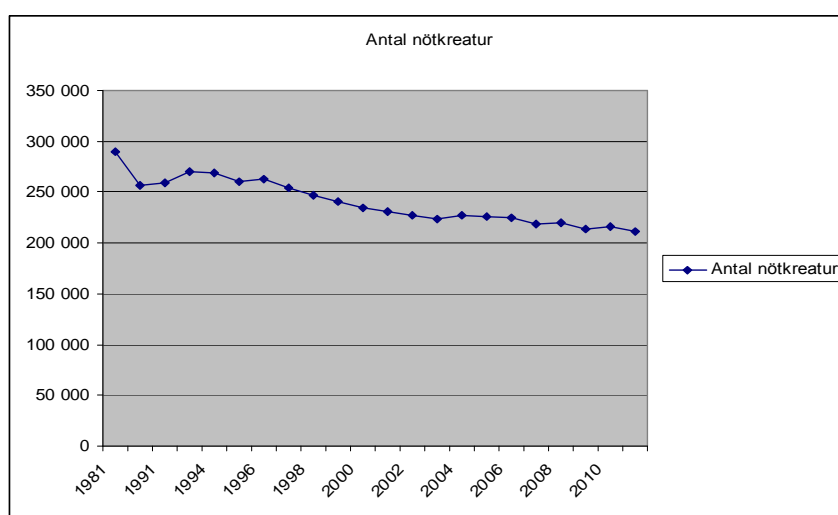
Djurrättsaktivister: Det finns önskemål om att LRF ska arbeta med den hotbild som uppstår med djurrättsaktivister.

1.5 Kartläggning nötkött

Bakgrund/nuläge:

Nötköttsproduktionen i Skåne har minskat under en längre tid och kämpat med bristande lönsamhet. Detta beror på att avräkningspriserna varit låga. Andra faktorer som påverkar den negativa trenden är otillräckliga ersättningar för landskapsvårdande insatser kombinerat med för höga produktionskostnader på gårdsnivå.

Antalet nötkreatur minskar årligen och idag importeras mer än 50 % av det nötkött som konsumeras i Sverige. Trots detta finns en stark efterfrågan på såväl svenskt nötkött som på djurhållande bönder för att klara nationella miljömål. Det finns ett behov av tillväxtsatsningar och medel till svensk FoU inom nötköttsproduktion står inte i proportion till utvecklingsmöjligheter och kunskapsbehov inom branschen.



Styrkor

Konsumenternas efterfrågan
Bete ger biologisk mångfald
Ökat intresse för produktutveckling hos företagare och industri

Svagheter

CAP, avskaffat handjursbidrag
Djurskyddslagstiftning
Dålig lönsamhet
Behov marknadssignaler, produktutveckling
Brist FoU
Förhandlingspositionerna primärutbudet
Ätkvalitet – ojämnt utbud till konsument
Svårt att få loss betesmark

Samverkansmöjligheter

Företagsutveckling: Stöd till företag som vill utveckla sin verksamhet

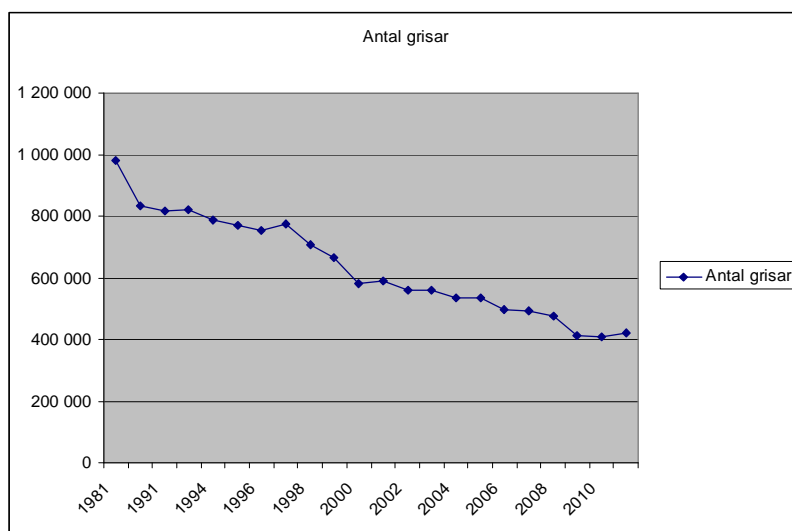
Kommunikation: Utveckla betessläpp som anordnas av Skånes Nötköttsproducenter och LRF. Ytterligare utveckla konsumentkontakt och relation med handeln med fokus stadsområden. Anordna studiebesök på referensgårdar för konsumenter och handeln

FoU: Tillväxt Nötkött, marknadsanalysprojekt

1.6 Kartläggning gris

Bakgrund/nuläge:

Svensk grisproduktionen har påverkats av en stark prispress på marknaden under en längre tid. Vikande lönsamhet och konkurrens från import har inneburit stora utmaningar. Det finns även vissa företagare som valt att importera smågrisar från Finland. För att analysera bakgrunden till grisenäringens utveckling har en konsekvensutredning av branschen har gjorts av LRF. Under senaste tiden har en liten produktionsökning synts. Svårigheter inom branschen har varit att man inte lyckats ta betalt för svenska mervärden. Ett exempel är den svenska djurskyddslagstiftningen som ger ökade kostnader som har varit svåra att ta betalt för. Ljusningar under senaste tiden har varit ursprungsmärkning och djurvälståndspeng som införts.



Styrkor

Konsumenter efterfrågar närproducerat
Nya koncept från industrin
Avräkningspris har börjat öka

Svagheter

Dålig lönsamhet
Stigande foderpriser
Djurrättsaktivister
Offentlig upphandling
Ökade kostnader för certifiering
Behov affärsmässighet, förhandling
Ökad kostnad djurskyddslagstiftning

Samverkansmöjligheter

Företagsutveckling

Stöd till företag som vill utveckla sin verksamhet
Kompetensutveckling av företagare med fokus avtalsskrivning
Tillämpning av Lean inom grisföretag.

Villkor

Förkortade handläggningstider för tillstånd enligt MKB
Förenklad djurskyddslag
Rättssäker djurskyddstillsyn

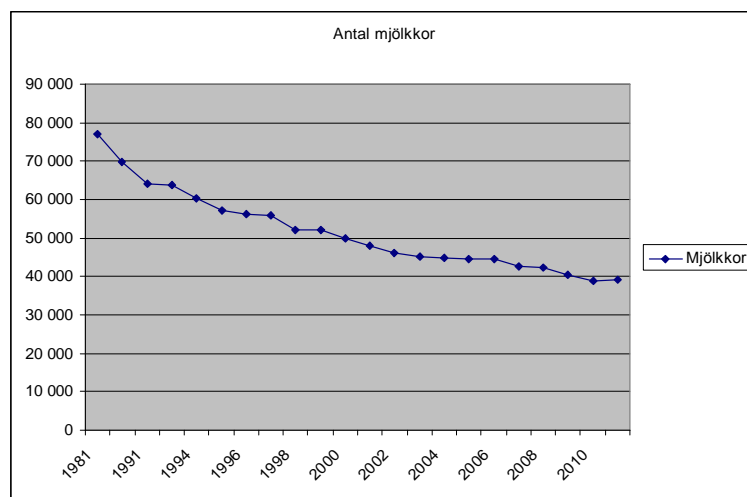
Kommunikation

Konsumentaktiviteter och bonde i butik kan utvecklas ytterligare.

1.7 Kartläggning mjölk

Bakgrund/nuläge:

Branschen har påverkats av prisfluktuationer och mjölkinvägningen i Skåne har minskat med 1,4 % om man jämför januari 2012 med januari 2011.



Samverkansmöjligheter

För att stärka konkurrenskraften hos mjölkföretagaren har LRF Skåne kallat till ett mjölkforum. Sammanfattning av processen var att ”vi behöver skapa vilja hos våra mjölkföretagare för vi kan erbjuda hur stort utbud som helst men vi får inte dem att komma. Vi måste tänka i nya banor och utanför den ”traditionella” boxen vad gäller t ex rådgivning och kompetensutveckling.

Utifrån detta identifierades tre områden att jobba vidare med.

Företagaren på gårdsnivå

- Utveckla och testa nya metoder för rådgivning i kombination med befintlig rådgivning – Varje företagare är unik
- Utveckla och testa nya metoder för kompetensutveckling
- Sammanställa det som redan görs av olika aktörer mot mjölkföretagare och hitta en plan hur vi kan kommunicera detta.

Regionala Villkor

- Hur ser tillståndsprocessen ut på Länsstyrelsens miljöenhet
- Ökad kompetens och omvärldskunskap om möjligheterna med mjölkproduktion för bankrådgivare

Kommunikation och opinion

- Få framförallt lantbrukspressen att skriva mer om möjligheter än om hot
- Inge positiv framtidstro
- Hitta nya vägar att kommunicera

En mindre grupp har tillsatts som jobbar vidare med en mer fördjupad projektplan.

1.8 Kartläggning växtodling

Bakgrund/nuläge:

Produktionen och produktionsvärdet av spannmål har ökat samtidigt som priserna varit höga. Veteproduktionen fortsätter att öka och säljs bland annat till Absolut Vodka. Det har varit möjligt att få en utsträckt säsong med god kvalitet pga. fasta torkningsavgifter på t.ex. KLF. Det har varit positivt att företagen kan spekulera i terminshandel.

När det gäller betodlingen har man sagt upp sitt prisavtal och förhandlar om nya priser och i övrigt har jordbrukspolitiken högsta prioritet. Även växtskyddsfrågan och ansökan om ytterligare dispenser är i fokus.

För ekologisk produktion märks ett ökat köpintresse men låg produktion vilket gör att man missar marknadsandelar. En annan synpunkt är att LRF Skåne behöver vara ännu mer framåt i media och t.ex. svara på debattartiklar och insändare.

Styrkor

Företagande

God marknadskännedom och investeringsvilja
Utveckling av koncept med bra sorter

Kunskap

Hög kunskapsnivå, miljömedvetenhet

Villkor

God vattentillgång och odlingsförutsättningar

Svagheter

Företagande

Fastighetsstruktur, färre antal företagare, åldersstruktur
Effektivitet, ekonomiinsikt, management, marknad, företagssamverkan
Kapitaltillgång, arrende/ägd mark, långsiktighet
Miljöprövning, växtföljd, dränering, kalkning – bördighet
Stor brist på ekologisk spannmål
Minskad animalieproduktion påverkar även foderproduktionen

Kunskap

Rekrytering av arbetskraft, brist kompetens och utbildning
Innovationsnivån, ta hand om idéer
Forskning – tillämpning internationell utblick

Villkor

Arrondering ex. biotopskydd, exploatering av åkermark
Tillstånd för bevattning och villkor växtskyddsmedel

Samverkansmöjligheter

Det finns flera olika initiativ och aktiviteter som anordnas för växtodlingsföretagen. För att effektivisera detta är det positivt att den som ansvarar för aktiviteten hör av sig till övriga aktörer som kan tänkas bidra i samarbeten. För att underlätta informationsflödet om vad som

är på gång är ett önskemål att LRF Skåne anordnar en gemensam kalender. Exempel på initiativ som är på gång presenteras nedan med ansvarig organisatör:

Företagande

Lean – HS är involverade i utbildningar för att tillämpa Lean inom lantbruket

Närodlat protein – LRF Skåne anordnar en aktivitet

Avtalsskrivning – arrendeavtal, slaktavtal funderar LRF på att ta initiativ kring

Aktiviteter med marknadsfokus – det finns initiativ från olika aktörer

Potatisdemonstration, tröskdemo och sparsam körning – anordnas av HS och HIR

Jordbearbetningsdag – anordnas av HS och HIR

Kunskap

Borgeby Fältdagar – med energitema anordnas av HIR

Fältvandringar – anordnas av Lantmännen och LRFs lokalavdelningar

Mer kan göras när det gäller att få reda på vad andra grödor sysslar med i sin odlingsutveckling t ex växtföljds- eller kalkeffekter

Villkor

Vattenaktiviteter – anordnas av LRF Skåne

1.9 Kartläggning trädgård

Bakgrund/nuläge:

Trädgårdsnäringen består av en rad olika verksamheter och omfattar produktion av potatis, frilandsgroönsaker, växthusgroönsaker, frukt, bär, potatis, prydnadsväxter och plantskoleväxter. Med bakgrund i att det är en diversifierad bransch krävs en omfattande kartläggning för att belysa bakgrunden och förutsättningen inom de olika verksamhetsgrenarna. Det har varit svårt att ta fram statistik från branschen och med bakgrund av detta kommer en utredning att göras av LRF och SLU. Utredningen kommer att vara klar i november 2012 och kommer då att kunna komplettera denna rapport med ett väl genomarbetat underlag.

Inom trädgårdsnäringen har det varit stort fokus på tillväxt genom projektet Tillväxt Trädgård som har tidsramen 2008-2017. Initiativet är ett samarbetsprojekt mellan akademi och näringsliv och har som målsättning att skapa tillväxt inom trädgårdsnäringen. Projektet innehåller fyra verksamhetsformer:

- Visa på utvecklingsmöjligheter
- Erbjuder mötesplatser för erfarenhetsutbyte
- Förmedla kunskap och stimulera till kunskapsutveckling
- Skapa metoder för överföring av teknik och marknadskunskap

Under den tid man arbetat med projektet Tillväxt Trädgård har en rad olika projekt genomförts och en plattform för utökat samarbete mellan LRF, SLU och rådgivningsorganisationer. Mycket av arbetet för trädgårdsnäringen kommer att kanaliseras via Tillväxt Trädgård där ansökningar tas fram och behandlas i idé- och projektverkstaden ur ett underifrånsperspektiv.

Styrkor

Marknadsanpassad bransch
 Konkurrenskraftiga företag
 Samverkan i Producentorganisationer
 Miljömässiga och klimatsmarta företag
 Nyttiga livsmedel
 Ökad äppelodling med hög kvalitet

Svagheter

Brist växtskyddsmedel
 Vattenskyddsområden
 Livsmedelssäkerhet
 Utbildning av kvalificerad arbetskraft
 Krav kassaregister
 Höga energikostnader
 Ledarskap och organisation i företagandet

Samverkansmöjligheter

Trädgårdsnäringen är till stor del lokaliserad till Skåne och det finns goda förutsättningar till samarbeten mellan LRF Skåne och GRO när det gäller en rad regionala frågor:

Växtskydd: Är en viktig fråga för trädgårdsnäringen och drivs i samarbete med LRF Riks och LRF Trädgård via projektet Minor uses för att ansöka om dispenser och off label och därmed säkra tillgången av växtskyddsmedel. Även LRF Skåne är en regional resurs i arbetet.

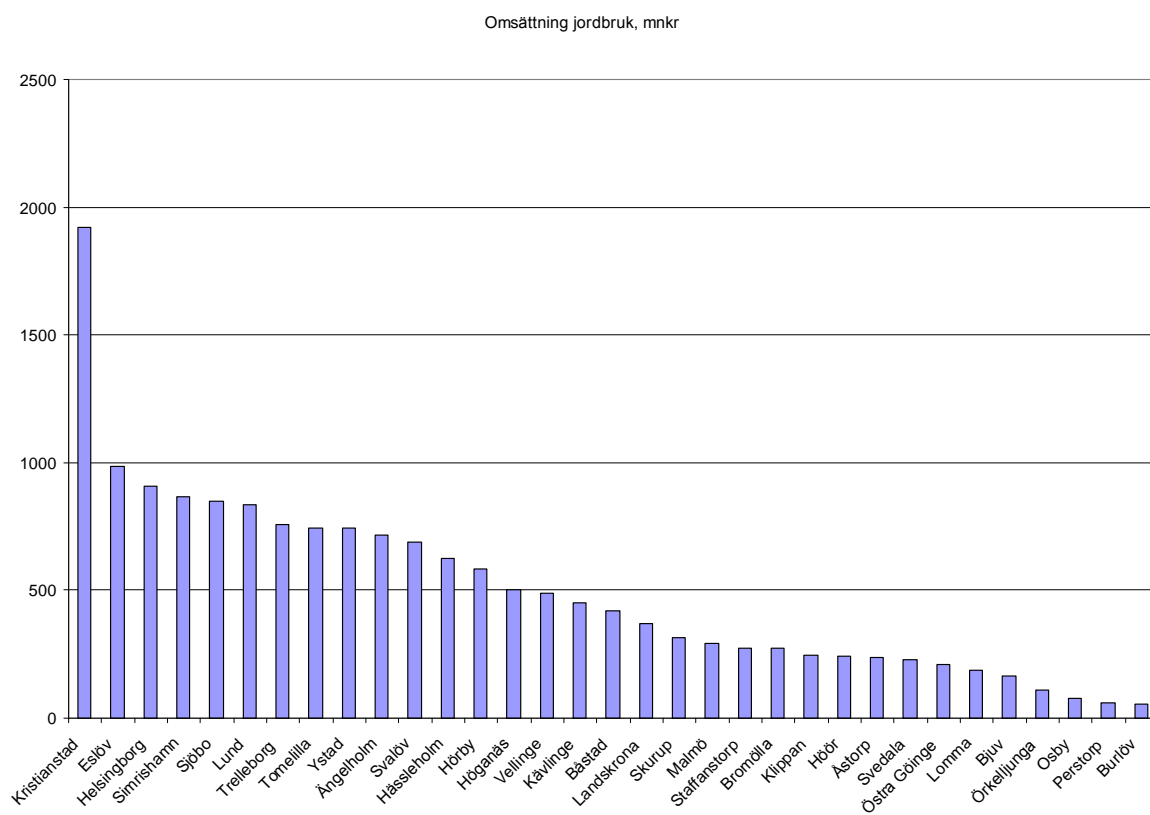
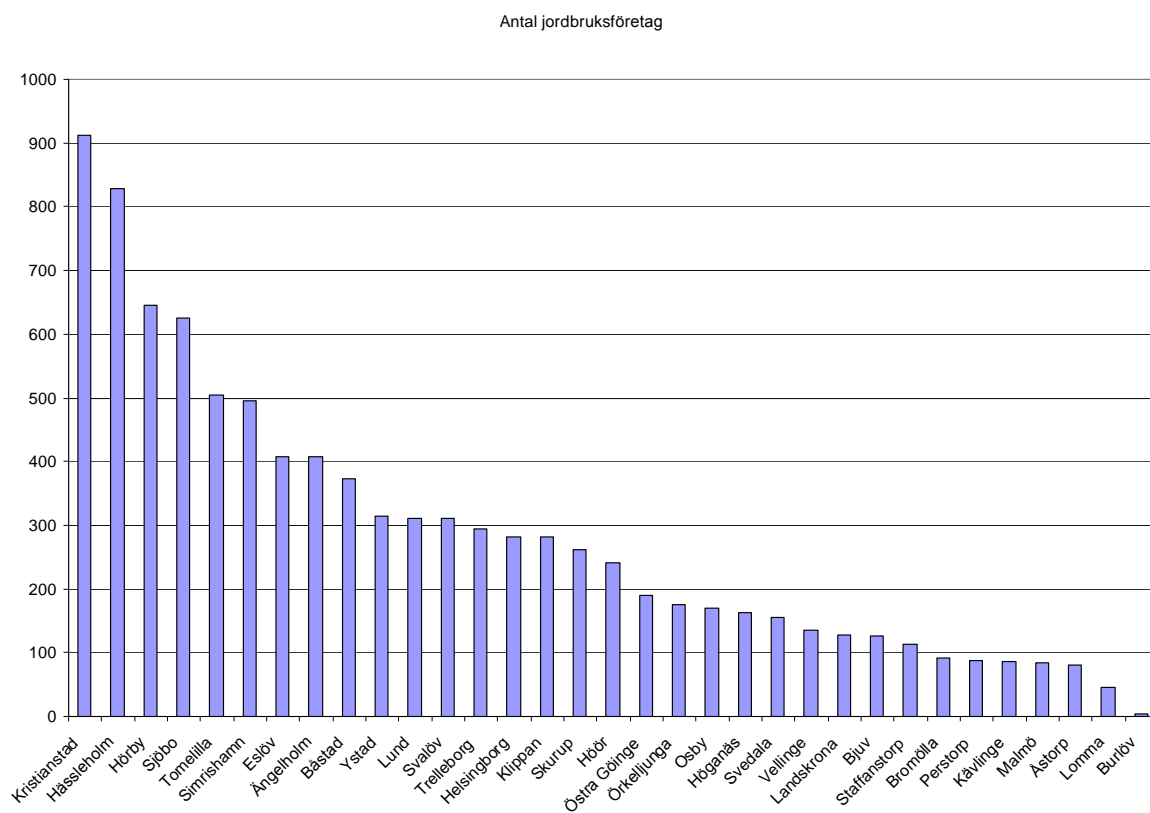
Vattenskyddsområden: Påverkar förutsättningarna för äppelodling på Österlen. Här bedriver LRF Skåne ett intensivt arbete för att stödja företagen i dessa områden.

Energi: Växthusproducenterna både är beroende av energi och ökade kostnader slår hårt mot dessa företag. Inom ramen för energistrategin har LRF Skåne ett projekt för att underlätta affärsmöjligheterna för energiföretagare. Här ska även växthusföretagare ingå som en grupp som kan få stöd och vägledning.

Företagande: Stöd till företag som vill utveckla sin verksamhet. T.ex. producenterna av plantskoleväxter har ett intresse av att utveckla ledarskapet i sina företag. Här kan en möjlighet vara att koppla in LRFs företagacoacher som ett stöd. Export anses vara en intressant möjlighet för vissa företag.

1.10 Övrig statistik

Skåne är ett viktigt livsmedelsproducerande kluster ur ett nationellt perspektiv. Landytan i Skåne är drygt 1 miljon hektar och ca 80 % används till jord- och skogsbruk, vilket är betydligt högre än i landet som helhet. Nedan presenteras kommunvis statistik från Skåne län:



Livsmedelsindustrin i Skåne är omfattande och för att visa på den bredd som finns har en kartläggning gjorts över registrerade företag i UC Select kopplat till animalier (chark, styck, slakt):

Verksamhet	Antal företag
Kreatursslakt	17
Styckning av kött	17
Charkuteri- och annan köttvarutillverkning	39
Tillverkning av lagad mat och färdigrätter	7
Partihandel med kött- och köttvaror	31
Specialiserad butikshandel med kött och charkuterier	52
	163

De anläggningar som är registrerade på Livsmedelsverkets hemsida presenteras nedan:

Verksamhet	Antal företag
Slakt styck fjäderfä hare	13
Slakt styck vilt ren	6
Produktionsanläggning malet kött	48
Produktionsanläggning köttprodukter	57

Nedan presenteras siffror från 2008 från allabolag.se som beskriver Skånes livsmedelsproduktion och industri:

- 534 livsmedelsproducerande företag
- 293 företag som handlar med livsmedel och frukt & grönt
- 200+ småskaliga livsmedelsproducenter
- 9 783 jordbruksföretag
- Livsmedelnäringen omsätter ca 200 miljarder kronor
- Här finns 45 % av landets livsmedelsindustri
- Här finns 1/3 av Sveriges Livsmedelsproduktion
- Huvuddelen av den svenska livsmedelsforskningen och utvecklingen är placerad i Skåne
- Försäljningsvärdet i råvaruproduktionen är ca 13 miljarder och står för 1/3 av värdet i Sverige
- Sysselsätter 62 000 personer (direkt och indirekt) varav 12 000 inom livsmedelsindustrin.

Förprovningar länsstyrelsen i Skåne

Genom beställning från länsstyrelsen har det varit möjligt att undersöka antalet förprovningar och hur det ser ut gentemot föregående år. Det är inga stora skillnader i antal, 2010 hanterades totalt 163 ärenden och 160 st i november 2011. Fördelningen är likartad mellan djurslagen, med en viss omfördelning mellan dikor och mjölkkor, där vi ökat på mjölkorna och minskat på dikorna. Dock ska det tilläggas att länsstyrelsen idag förprövar robotinstallation, vilket de tidigare inte gjort. Röda siffror anger antal ärenden under 2010.

Mjölkkor: 27 ärenden (18 %) 14 st	Suggor; 4 ärenden (2.5 %) 7 st
Dikor: 22 ärenden (14%) 31 st	Slaktsvin: 1 ärende (0.5%) 4 st
Ungdjur: 24 ärenden (16 %) 29 st	Får & Get: 11 ärenden (7 %) 10 st
Andel nöt: 46 %	Häst: 64 ärenden (40 %) 59 st
	Fjärderfä: 5 ärenden (3 %) 9 st
	Övriga djurslag: 2 st (1 %) 0 st

Nedan presenteras arealen för betesmarker och slätterängar i Skåne som registrerats in på länsstyrelsen under 2001-2011.

Betesmarker och slätterängar i hektar

År	LB 2007-2013	LB 2001-2006	Totalt	Betesmark i SAM
2011	47503		47503	57294
2010	45966	439	46405	57848
2009	41384	2760	44144	59287
2008	40292	6779	47071	60118
2007	40137	11031	51168	63044
2006		51576	51576	64393
2005		52189	52189	65557
2004				65132
2003				62367
2002				61251
2001				61029

En komplettering till de siffror som tagits fram regionalt är Bilaga 1 Regional utveckling – Skåne som tagits fram av LRF Riks.

1.11 Diskussion kartläggning

Kartläggningen visar att livsmedelsproduktionen i Skåne är omfattande ur ett nationellt perspektiv. De olika branscherna har olika förutsättningar och utmaningar vilket innebär att det är nödvändigt att ha en strategi som tar hänsyn till detta. Samtidigt är det många områden som t.ex. jordbrukspolitik, offentlig upphandling och företagsutveckling som anses vara viktiga för flera branscher.

När kartläggningen ska tas vidare i en prioritering av hur arbetet ska se ut är det avgörande att se livsmedelsstrategin som en del i den ordinarie verksamheten. Mycket av det som redan finns med i verksamhetsplanen kommer att vara avgörande åtgärder för att vi ska kunna uppfylla målen i livsmedelsstrategin. Samtidigt ska det ordinarie arbetet kompletteras med de områden som kommit fram ur medlemsdialogen och processerna som hållits med branschråden.

2 Prioritering/Mål

Utifrån den kartläggning och analys som gjorts av livsmedelsbranschen i Skåne ska en prioritering och målsättning göras inom ramen för den regionala tillväxtprioriteringen.

2.1 Mål

Syftet med livsmedelsstrategin är att konkretisera och förverkliga visionen på livsmedelsområdet med en tidsram fram till 2020:

”Vi får landet att växa. De gröna näringarna har en nyckelroll och tätposition vad gäller tillväxt, lönsamhet och attraktionskraft i det hållbara samhället.”

LRF Skånes långsiktiga mål för livsmedel samt mätmetoder av dessa presenteras nedan:

LRF Skåne skapar förutsättningar så att produktionsvärdet för livsmedel i primärproduktionen växer med 1 % per år fram till 2020.

Mätmetod: Underlag kommer att tas fram av LRF riks årligen.

LRF:s Skånes arbete förbättrar utvecklings- och handlingsmöjligheter för den enskilda företagaren så att hon/han kan ta tillvara på gårdens resurser och affärsmöjligheter.

Mätmetod: Använd frågor ur Nöjd medlem

Fråga: Ger LRF stöd i medlemmarnas företagande?

Målvärde: Ökningen ska överstiga riksgenomsnittet.

Dessa mål är nerbrutna i tre delmål utifrån områdena företagsutveckling, näringspolitiska villkor och kommunikation/opinionsbildning.

- Fler skånska medlemmar upplever att de kan ta tillvara på gårdens resurser utifrån sina förutsättningar och ambitioner.

Mätmetod: Använd frågor ur Lantbruksbarometern

Fråga kring framtidstro och investeringsvilja

Målvärde: Ökningen ska överstiga riksgenomsnittet.

Mätmetod: Använd frågor ur Landja undersökningen.

Fråga kring ställda mål

Målvärde: Ökningen ska överstiga riksgenomsnittet.

- Fler medlemmar upplever att LRF Skåne arbetar för bättre politiska villkor och att samhället ser potentialen i den skånska livsmedelsproduktionen.

Mätmetod: Använd frågor ur Nöjd medlem.

Fråga: Hur driver LRF Skåne den gröna näringens frågor bland politiker och beslutsfattare?

Målvärde: Ökningen ska överstiga riksgenomsnittet.

- Med ett strategiskt och proaktivt kommunikations- och opinionsarbete skapa en ökad opinion för de gröna näringarnas betydelse i samhället samt en ökad medvetenhet om den svenska matens mervärde.

Mätmetod: Retrivar. Målvärde: Bibehålla den höga nivån.

Mätmetod: Antal aktiviteter och möten inom ramen för opinionsarbete och konsumentdialog.

2.2 Måluppföljning

För att statistiskt säkerställa resultatet av måluppföljningen kommer en regional enkät med utvalda frågor ur Nöjd medlem att skickas ut till ett urval av LRF Skånes medlemmar.

2.3 Prioriteringar

Prioriteringar som gjorts utifrån processer via medlemsdialogen och branschråd är:

Näringspolitik

Företagsutveckling

Koncept/mervärde

Konsument

Offentlig upphandling

Hur arbetet med dessa prioriteringar ska läggas upp presenteras i handlingsplanen.

3 Handlingsplan

3.1 Inledning

Handlingsplanen är nyckeln till hur vi får livsmedelsstrategin att lyfta i Skåne och har en tidshorisont som sträcker sig fram till 2020. Redan nu pågår ett intensivt arbete till förmån för livsmedelsproduktionen. Samtidigt finns det ett behov av förnyelse och tillämpning av nya kreativa arbetsmetoder för att skapa förändring, lyckas bryta trenden och öka värdet av livsmedelsproduktionen. I Vägen mot visionen 2012 beskrivs LRFs fortsatta utvecklingsstrategi och här fastställs vikten av att ta hänsyn till hur organisationen LRF ser ut idag, vilka frågor påverkar oss som medlemmar och förtroendevalda samt vilka omvärldsförändringar vi behöver förhålla oss till. Utmaningen är att trots förändringar i omvärld och inom LRF fortsatt ha en tydlig riktning mot visionen.

3.2 Arbetsform

För att nå de uppsatta målen krävs nytänkande, förnyelse av arbetsformer och nya nätverk. Här är de piloter som görs i form av nyskapande projekt med nya tankesätt och metoder en viktig del för att skapa engagemang och delaktighet. Det kan både handla om nya sätt att kommunicera och ett coachande förhållningssätt för att få våra medlemmar att lyfta och ta ansvar för sin egen utveckling. Stolta och ansvarstagande medlemmar är ett måste för det är ute på gårdsnivå vi förverkligar strategin. Samtidigt har LRF Skåne ett viktigt ansvar i att skapa gynnsamma regionala villkor. För att implementera dessa nya arbetsmetoder behöver vi använda kraften i LRF som folkrörelse och nyttja hela organisationen. Genom att närma oss och lyssna av medlemmen får vi redskap för att kunna prioritera i verksamheten och göra rätt saker med hög kvalitet.

LRF Skåne ska i första hand arbeta processinriktat. Processinriktat innebär att vi genom ett aktivt arbetssätt arbetar med dialog och öppna frågor för att skapa delaktighet, insikt och engagemang både internt och externt. Detta innefattar möten i olika former där form och innehåll linjerar önskemål och efterfrågan. Att anpassa mötet utifrån behov och målgrupp maximerar upplevelsen och här är förberedelsen en nyckelfråga samt att kommunicera det vi gör. Lärandet i organisationen är viktigt och metoder för att ta tillvara på kraften i organisationen är en avgörande framgångsfaktor. Genom att arbeta med goda exempel får vi ringar på vattnet och kan låta tusen blommor blomma.

De processer som gjorts både under medlemsdialogen, med branschråd och tillsammans med representanter från branscherna är nyckeln till hur handlingsplanen kommer att läggas upp. Utifrån kartläggningen som gjorts inom den regionala tillväxtprioriteringen kommer samarbetet med branscherna utvecklas ytterligare genom projekt och aktiviteter som leder till målen. Ett underifrånperspektiv och delaktighet från våra medlemmar, förtroendevalda samt branschrepresentanter är avgörande för att lyckas driva arbetet framåt på ett framgångsrikt sätt. I samband med regionförbundsstämman 2012 enades Länsstyrelsen i Skåne, Region Skåne och LRF Skåne om att tillsammans arbeta för att öka värdet av den skånska livsmedelsproduktionen. Det finns även andra initiativ och strategier som pågår kopplat till livsmedelsområdet (exempel på detta är en regional dryckesstrategi och ev en regional matstrategi). I detta arbete är Länsstyrelsen i Skåne, Skånes Livsmedelsakademi och Region Skåne drivande men naturligtvis ska LRF Skåne vara en aktiv part i arbetet och detta ska kunna leda till en förstärkning av den regionala tillväxtprioriteringen.

3.3 Handlingsplan

Nedan presenteras handlingsplanen för den regionala tillväxtprioriteringen utifrån de områden som prioriterats. Här finns en beskrivning av de olika prioriteringarna - vem/vilka som ska genomföra satsningen samt när och hur. Det är ett övergripande dokument som ska visa ramarna för arbetet medan de konkreta aktiviteterna kommer att preciseras ytterligare i de årliga verksamhetsplanerna fram till 2020.

3.3.1 Företagsutveckling

Varje företag och företagare är unika. Detta innebär att LRF Skånes medlemmar är företagare som formar mål för sitt företagande utifrån sina personliga värderingar, som har en god förmåga att beakta sina fastigheters och omvärldens förutsättningar samt som har förmågan att bibehålla farten i sina företags kontinuerliga utvecklingsprocesser.

LRF Skåne är det självklara valet för de medlemmar som vill utveckla sig och sitt företag. Vårt arbete ska bidra till att den enskilde medlemmen ska känna stolthet, ta ansvar och vill utveckla sin verksamhet efter sina mål och förutsättningar. LRF Skåne ska:

- lyssna och förstå företagarens förutsättningar och villkor
- kunna och våga ställa frågor som för företagaren framåt
- ha kunskap och nätverk, att vi vet vem som vet

Nya arbetsätt

Att arbetet innebär att vi börjar där medlemmen är och inte där vi vill att den ska vara. Att vi skapar arenor/plattformar/personliga möten där tankar och utvecklingskraft kan gro.

Vi ska jobba med dem som vill men även med att söka upp medlemmar för att möta dem där de är mentalt och fysiskt. Detta bidrar till en ännu större utvecklingskraft och det finns ett behov av att testa olika modeller för arbetet. Vi kommer att fortsätta erbjuda kurser och utbildningar men vi ska även hitta nya arenor där våra medlemmar är och därifrån bidra till utveckling.

Aktiviteter

Ansvariga för samtliga aktiviteter som presenteras i avsnitt 3.3.1 företagsutveckling är team företagsutvecklare/företagarcoacher på LRF Skåne i samverkan med övrig kompetens som krävs i de specifika aktiviteterna.

- Att genom ett coachande förhållningssätt arbeta uppsökande och erbjuda coachsamtal för medlemmar som är intresserade av att utveckla sitt företagande via projektet Nya Perspektiv under perioden 2012-2013. Därefter ska möjligheterna undersökas för ett fortsatt projekt alternativt ska arbetsmetoden föras in i företagarcochernas arbete.
- Att initiera och vara delaktiga i gemensamma projekt och aktiviteter i samverkan med våra branscher för ökad tillväxt och lönsamhet under hela programperioden.
- Att erbjuda eller samverka kring kompetensutveckling utifrån den efterfrågan som finns hos våra medlemmar och de olika branscherna under hela programperioden.
- Att erbjuda marknads- och omvärldsanalys vad gäller villkor för företagande under hela programperioden.

- Koncept/mervärde – Genom ett samarbete med Smaka på Skåne/Skånes Livsmedelsakademi undersöks möjligheterna att lyfta skånska mervärden och samla utbudet av produkter. Redan nu finns butikskonceptet Närodlat och noga utvalt som ytterligare utvecklas. Arbetet ska ske under 2012-2013.
- Närodlat protein – I samarbete med Partnerskap Alnarp har aktiviteter med fokus närodlat protein genomförts för att visa på marknadsmöjligheter för företagare. Ett fortsatt samarbete i denna konstellation ska undersökas under 2012-2013.
- Export – I samarbete med Exportrådet och andra regionala aktörer har ett 10-tal skånska företag genomfört ett omfattande utbildningsprogram för att förberedas för exportmarknaden. En fortsatt insats mot exportmarknaden kommer genomföras senare under programperioden.
- Lean – Effektivisering och att få ut mer värde med mindre arbete är ett intressant område som LRF Skåne avser arbeta med i samverkan med övriga aktörer som är aktiva inom lean. Här är energieffektivisering en viktig del. Möjligheterna kring detta ska undersökas av LRF riks under 2012-2013 för genomförande därefter.
- Ekologisk produktion – En ökande marknad för ekologisk produktion har uppmärksammats och det finns potential att öka den skånska andelen. Samverkan med övriga aktörer som arbetar med ekologisk produktion ska undersökas för att förstärka företagandet under 2012-2013
- Särskilda målgrupper företagande – Det är avgörande att hela kompetensen tas tillvara när det gäller företagandet. Särskilda målgrupper som ska uppmuntras för en större bredd och potential inom livsmedelsproduktionen är unga företagare, kvinnor och företagare med utländsk bakgrund. Detta ska prioriteras under hela programperioden.
- Erbjudande till lokalavdelningar och kommungrupper om processledning utifrån deras behov och utvecklingsidéer ska ske under hela programperioden.
- Ägarskifte/generationsväxling – Initiera aktivitet kring ägarbyte och generationsväxling tillsammans med t ex LRF Ungdomen, LRF Konsult, banker m.fl. under hela programperioden.

Offentlig upphandling

Den offentliga upphandlingen står för en relativt liten del av marknadsvärdet men har stor betydelse för attityder och inköpsmönster av mat, långt utanför den offentliga sektorn. Allt fler Skånska kommuner och Region Skåne upprättar en policy för den mat som serveras i den egna verksamheten. Ofta innehåller den mål för andel ekologisk mat som köps in men allt oftare även en politisk strävan att köpa in det som odlas/produceras i närområdet. En effekt av det skulle vara att det lokala näringslivet stimuleras, dels genom att fler och mindre producenter/leverantörer kan göra miljöanpassad och hållbara affärer med offentlig sektor, där tredjeparts logistik och mäklarfunktion kan vara ytterligare en affärsmöjlighet för lokala entreprenörer

Nya arbetssätt

Att vi skapar mötesplatser tillsammans med kommuner för att kartlägga behov och önskemål från offentlig marknad och tillgången på lokala råvaror samt synliggöra utmaningar för offentlig marknad för både säljare och köpare. Tydliggöra offentlig sektors nyckelposition som attitydbärare

för svensk och lokal mat med ett folkhälso-, miljö- och näringslivsperspektiv. Det är viktigt att skapa arenor för målgrupper som vanligtvis inte träffas vilket kan möjliggöra erfarenhetsutbyte, skapa nya affärer och inte minst utveckla hållbara modeller för en långsiktig utveckling. Effekten av detta är att LRF blir den naturliga samtalspartnern för offentliga företrädare vad gäller möjligheterna till upphandling av tjänster och produkter, framför allt mat, från de gröna näringarna.

Aktiviteter

- Till intresserade kommuner/kommungrupper erbjuda dialogmöte och processledning för att i samverkan skapa mötesplatser för affärer under hela programperioden.
- Inspiration genom träffar och seminarier där både offentliga företrädare, producenter och grossister/transportföretag får en möjlighet att träffas under hela programperioden.
- Undersöka möjligheterna till nya logistiklösningar under hela programperioden.

Livsmedelsindustri samt Forskning och Utveckling

LRF Skåne stödjer initiativ för att stimulera, attrahera och bibehålla en stark livsmedelsindustri i Skåne. T ex genom att stödja plattformar för forskning och utveckling, tillgång till riskkapital samt möjligheter till nyetablering mm.

Aktiviteter

- Analysera och identifiera vilka plattformar och nätverk som finns idag i Skåne som verkar för att stärka konkurrenskraften i den skånska livsmedelsindustrin. Klargöra vad vi vill få ut och uppnå med nätverken. Arbetet ska ske med start 2012 och därefter löpande under perioden.
- Tillsammans med andra skånska aktörer identifiera behoven och vad LRF Skåne kan bidra med för att stärka konkurrenskraften regionalt och utifrån detta ta fram en aktivitetsplan under 2012-2013.
- Excellencer är ett pilotprojekt för utvalda mervärdesprodukter i samarbete med Skånes Livsmedelsakademi. Projektet ska testa en modell för att skapa unicitet och excellenser av skånsk råvara där det kopplas till FoU, opinionsbildning etc. Projektet löper under programperioden.
- Drivkrafter i förändring – En undersökning tillsammans med Lunds Universitet, Skånesemin, Länsstyrelsen i Skåne. Syftet är att i en avgränsad målgrupp undersöka vilka drivkrafterna är till förändring och därefter fundera om vi kan påverka utbud, arbetsmodeller etc utifrån denna kunskapen t ex i greppa näringen. Arbetet sker under 2012-2013.
- Ta del av det som sker inom ramen för Food KIC. KIC (Knowledge Innovation Community) är ett nytt instrument som EU använder där bl. a. Livsmedel är en del i satsningen med koppling till forskning och näringsliv. Syftet är att öka Europas konkurrenskraft och förbättra livet för dess medborgare. LRF Skåne ska bidra till att Food KIC kommer till Sverige och ev. att ”noden” får sin placering i Skåne. Arbetet pågår 2012-2013 och förverkligas initiativet Food KIC så pågår arbetet under hela programperioden.

3.3.2 Näringspolitiska villkor

I Vägen till Visionen slår LRF fast att förutsättningarna för att driva företag inom de gröna näringarna i Sverige ska vara lika goda som att driva företag i omgivande konkurrentländer, att goda näringspolitiska förutsättningar är viktiga för att medlemmen ska kunna utveckla sitt företagande. LRF:s medlemmar har höga förväntningar på LRF vad gäller framgång i det näringspolitiska arbetet. Näringspolitik som för den enskilda företagaren bidrar till att skapa ökad lönsamhet samt enklare regler är prioriterade områden.

Med LRF:s många medlemmar, varav många är kunniga och engagerade inom politik och miljöfrågor, samt utifrån att LRF är en organisation som ökar i medlemsantal ökar även LRF:s förmåga att kunna nå politiska och opinionsmässiga framgångar som intresse- och företagarorganisation. Lokalt och regionalt blir varje individ som engagerar sig en samhällskraft som påverkar och driver utvecklingen. Här finns större möjligheter för LRF att nå framgång genom att sätta prioriterade frågor för LRF:s medlemmar i ett samhällsperspektiv. För ju fler som ser den nytta som de gröna näringarna kan erbjuda, desto större möjlighet finns att nå framgång i frågor som är prioriterade för LRF och de gröna näringarna.

Kopplat till LRF:s vision finns LRF:s kärnbudskap om att jord, skog, trädgård och landsbygdens miljö är resurser som behöver användas än mer i ett långsiktigt hållbart samhälle. Dagens krav på miljöhänsyn innebär ofta det motsatta. LRF behöver därför söka de smarta lösningar som tillgodoser både miljökrav och möjliggör en ökad produktion. Miljömässig, ekonomisk och social hållbarhet är tydligt integrerat i LRF:s vision då vi ser att en utveckling mot ständigt ökad hållbarhet är avgörande för att ta de gröna näringarna in i framtiden. En starkt äganderätt ger medlemmen möjlighet att ansvara för, förvalta och bruka sin mark. Äganderätten ökar möjligheten för ägaren att ansvara för och nyttja gårdens resurser, vilket är avgörande för en positiv utveckling av de gröna näringarna, företagandet och i förlängningen landsbygden.

Nya arbetssätt

LRF Skåne utvecklar mer effektiva sätt att bedriva påverkansarbete gentemot politiker och policymakare, opinionsbildare. För ett effektivt påverkansarbete måste vi börja där mottagaren är. Söka inspiration från andra regioners pilotprojekt. Involvera hela organisationen enligt ovan och enligt kommunikationsavsnittet.

Öka kontakten med medlemmarna. Vi behöver öka vår kommunikation om vad vi gör i dessa frågor. Vi behöver bli bättre på att extrahera nyheterna ur vårt dagliga arbete och föra ut det till våra medlemmar.

Varje möte är unikt, men det ska tas fram arbetsmodeller och budskap som är tydliga och enkla som hela den regionala organisationen kan använda beroende på målgrupp dels ta till sig men också använda mot både konsument, opinionsbildare och politiker.

Aktiviteter

Ansvariga för samtliga aktiviteter som presenteras i avsnitt 3.2.2 näringspolitiska villkor är team verksamhetsutvecklare tillsammans med team företagsutvecklare och team kommunikation på LRF Skåne i samverkan med övrig kompetens som krävs i de specifika aktiviteterna. Arbetet bedrivs under hela programperioden.

- Det regionala påverkansarbetet för utformning av framtidens jordbrukspolitik sker på flera olika nivåer. Till EU-nivå sker inspelen främst via LRF Riks. Till nationell nivå: Den

svenska nationella tillämpningen av EU:s förordningar avgör vilken insats vi behöver göra i vårt regionala påverkansarbete och på vilket sätt för att nå bästa framgång. Viktiga samverkanspartners och arenor för detta är det skånska branschrådet, regionala och kommunala förtroendevalda, länsstyrelsen i Skåne, skånska riksdagspolitiker samt skånska region- och kommunpolitiker. Regionala rådet med alla LRF:s regionordförande i landet finns med inklusive LRF:s förbundsstyrelse är en viktig arena.

- Medlems- och förtroendevald nivå: När det börja bli klart hur framtidens jordbrukspolitik kommer att utformas kommer det att krävas ett informationsarbete ut till våra medlemmar och förtroendevalda vad detta innebär. Här är det viktigt att samspela med andra aktörer/organsationer/branschföreningar samt att fundera på om vi kan jobba på ett annat sätt än vad vi traditionellt tidigare har gjort för att nå ännu större effekt och framgång. Möjligheter till arenor där våra medlemmar kan ställa frågor och få svar kommer att vara viktigt.
- Framtidens landsbygdsprogram – Här måste vi samspela med olika aktörer och påverka utifrån aktuella händelser. Första steget i påverkansarbetet är att remissbehandla Jordbruksverkets tekniska underlag till nytt landsbygdsprogram.
- Arbeta med näringspolitisk påverkan gentemot berörda regionala och kommunala myndigheter, exempelvis Länsstyrelsen, Region Skåne, regionala statliga myndigheter som Trafikverket, kommuner. Prioriterade ämnesområden är vattenskydd/vattendirektiv, bevattning/markavvattning, övergödning, tillsyn/tillstånd, djuromsorg, ianspråktagande av åkermark, inskränkningar i ägande/brukandemöjligheter, viltfrågor.
- Stödja LRF:s kommungrupper och lokalavdelningar i deras arbete med miljö- och äganderättsliga frågor. Prioriterade frågor är samma som ovan, samt de som prioriteras av den specifika kommungruppen.
- Samverka i erforderlig utsträckning med LRF riks, övriga LRF-regionförbund, LRF Konsult, Södra Skogsägarna, Jordägarförbundet, Naturskyddsföreningen och andra berörda producent- och intresseföreningar. Här kan också nämnas elbolag och andra intressenter.
- Öka kontakten med medlemmarna angående miljö- och äganderättsliga frågor. Vi behöver bli bättre på att extrahera nyheterna ur vårt dagliga arbete och föra ut det till våra medlemmar. Exempelvis hitta nya sätt att skriva om det i våra egna kanaler: månadsnyhetsbrevet till alla medlemmar, till de förtroendevalda, de branschvisa nyhetsbreven, samt medlemssidan i Land.
- Hitta mer effektiva sätt att kommunicera med beslutsfattare/policymakare. Se detaljerad beskrivning under kommunikation/opinion – aktiviteter opinionsarbete.

3.3.3 Kommunikation/opinion

LRF Skånes kommunikations- och opinionsarbete är ett gemensamt ansvar och engagerar och nyttjar kraften i hela organisationen. Genom ett strategiskt och proaktivt arbete leder det till en ökad opinion och förändrad attityd till de gröna näringarnas betydelse i samhället samt en ökad medvetenhet om den svenska matens mervärde.

Nya arbetssätt

Kommunikations- och opinionsarbetet är en viktig del i LRFs livsmedelsstrategiarbete och handlar om hur vi kan nyttja kraften i hela LRF för att förverkliga målen i strategin. Nyckeln till framgång ligger i hur väl vi kan möta konsumenters önskemål och behov, hur vi tillsammans kan skapa en positiv framtidstro för de gröna näringarna och hur väl vi kan knyta allianser med konsumenter, organisationer och beslutsfattare regionalt. Det handlar om att förflytta fokus i debatten och skapa intresse för våra frågor

LRF Skånes opinionsarbete är strategiskt och därmed proaktivt och långsiktigt. Arbetet är väl förankrat och engagerar många i organisationen. För det krävs en strategisk plattform och verktyg som ger förutsättningar och stöd så att fler kan vara delaktiga i arbetet.

Medlemskommunikationen till LRF Skånes medlemmar ska utgå från behov och anpassas utifrån målgruppen, som är differentierad bland LRF Skånes medlemmar. Kommunikationen ska anpassas efter samtida kanaler, vara snabb, uppdaterad och kontinuerlig och ha fokus på omvärld, närliggande branscher och nätverk samt LRFs pågående arbete och aktiviteter.

Ansvariga för samtliga aktiviteter som presenteras i avsnitt 3.3.3 kommunikation/opinion är team kommunikation i samverkan med övrig kompetens som krävs i de specifika aktiviteterna.

Aktiviteter opinionsarbete

- Årlig strategi för LRF Skånes opinionsarbete mot målgrupp politiker och beslutsfattare för tätare kontakt och skapa långsiktig relation, arrangera fler och bättre aktiviteter/möten och sätta fokus på utifrån LRF Skånes prioriterade områden och budskap.
- Utifrån den årliga strategin arrangera möten och aktiviteter som engagerar och ger avtryck. I detta arbetet nyttja koncept och lärdom av tidigare genomförda pilotprojekt inom ramen för avancerade dialogen (målgrupp politiker och beslutsfattare). Aktiviteterna kan genomföras på såväl regional nivå, som involverar LRF Skånes styrelse som på kommunal nivå, som involverar respektive kommungrupp.
- Årlig mediestrategi och utspelsplan, som stödjer den regionala tillväxtprioriteringen och som ingår som en del av verksamhetsplaneringen.

Aktiviteter konsumentdialogen

- Initial utbildning av talespersoner och ambassadörer i organisationen som kan och vill engagera sig i det fortsatta arbetet med dialogen mot målgrupp konsument (genomförs 2012).
- Årlig strategi för planerade aktiviteter mot konsument, exempelvis Bonde i butik, Mässor, Dialogenmöten etc samt använda de lärdomar LRF Skåne erfarit i samband med pilotprojekt kring den breda dialogen till fler aktiviteter i regionen.
- Utifrån organisationens behov och önskemål, stödja kommungrupper eller andra grupper i organisationen som vill engagera sig eller ansluta sig till marknadsaktiviteter i syfte att möta konsumenter på orten eller i kommunen.

LRF Skånes budskap

”Tillväxt på riktigt – satsningar på livsmedel, energi och företagande” är LRFs kommunikationsplan som stödjer arbetet med livsmedels- och energistrategin.

Övergripande budskap är

Tillväxt på riktigt

- att människor och företag inom de gröna näringarna skapar tillväxt på riktigt
- att miljömässig hållbarhet måste vara förenlig med stark konkurrenskraft och hög social välfärd

Kommunikationsplanen skapar ett ramverk och är ett internt verktyg för att få samsyn och skapa en enad bild om hur LRFs satsningar ska beskrivas och kommuniceras externt.

För att anpassa och utveckla budskapen så att de linjerar med LRF Skånes regionala tillväxtprioritering krävs en intern process för engagemang, förankring och konsensus om LRF Skånes budskap kring prioriterade områden och verksamheter. Arbetet påbörjas i samband med verksamhetsplaneringen för 2013.

3.3.4 Folkrörelseutveckling

Lokalavdelningar och kommungrupper har en viktig uppgift i att engagera medlemmar och den lokala organisationen i arbetet med att förverkliga livsmedelsstrategin. Verksamheten måste utvecklas och förändras så att alla medlemmars intressen och engagemang tas tillvara.

Medlemsundersökningen 2012 visade att upp till 20 % av medlemmarna vill engagera sig mer i LRF. Det kan ske genom en förändring och förnyelse av verksamheten på lokalavdelningsnivå. För att nå dit så krävs ett brett förankringsarbete/process med regionen – kommungrupperna – lokalavdelningarna.

Aktiviteter

Aktiviteterna som presenteras nedan ska genomföras av team organisation på LRF Skåne i samverkan med övrig kompetens som krävs i de specifika aktiviteterna.

- Träffar i respektive hörn genomförs för att förankra arbetet med livsmedelsstrategin i lokalavdelningarna under 2012-2013.
- Kristianstads kommungrupp medverkar i Tillväxtplan för de gröna näringarna, ett verktyg för kommungrupperna. När konceptet är utvecklat avses att ha ett liknande upplägg i fler kommungrupper. Aktiviteten ska ske 2012-2013. Därefter ska metoden implementeras i alla Skånes kommuner under programperioden.
- Utbildningarna för förtroendevalda inriktas på genomförande av livsmedelsstrategin under hela programperioden.
- En ”verktygslåda” med tips på verksamhet och aktiviteter framställs inför lokalavdelningarnas årsmöten 2013.
- Använda ordförandekonferenser och mässor som tex MILA och Borgeby för att lyfta goda exempel och föra ut budskapet kring livsmedelsstrategin under hela programperioden.
- Förmötet vid LRF Skånes stämma 2013 inriktas på verksamhet för förverkligande av livsmedelsstrategin.
- Ett studiematerial kring livsmedelsstrategiarbetet framställs med syfte att användas under studiecirkelsäsongen 2013-2014.

- Utveckla och genomföra dialog för folkrörelseutveckling utifrån riktlinjer från LRF riks med start 2012 och därefter under hela programperioden.

3.4 Resurser

Livsmedelsområdet är en prioriterad del av LRF Skånes verksamhet idag och kommer att vara det under hela perioden fram till 2020. Handlingsplanen skall till stora delar hanteras inom de befintliga ekonomiska och personella ramar som finns för LRF Skåne. Dessa kommer därutöver att växlas upp med projektmedel inom olika program och offentliga medel.

Det fortsatta arbetet med livsmedelsstrategin kommer att fortlöpa och konkretiseras i de årliga verksamhetsplanerna fram till 2020.

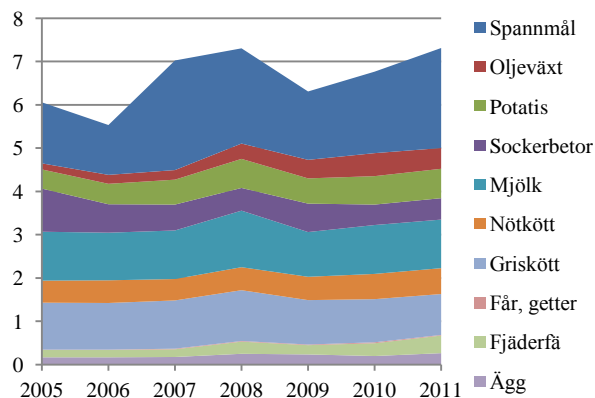
Regional utveckling – Skåne

Ökande värde och ökad marknadsandel

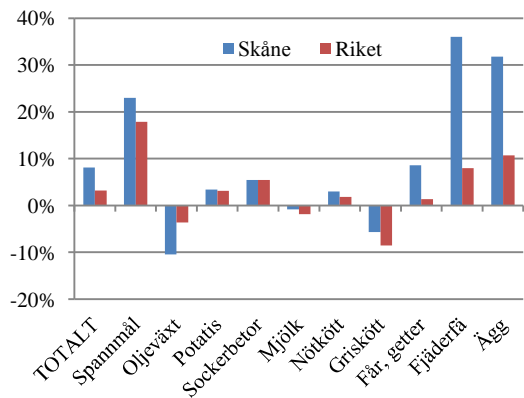
- Preliminära siffror visar att det reala produktionsvärdet i Skåne har ökat med 8 procent under 2011 jämfört med 2010. Detta är långt över riksgenomsnittet på 3 procent.
- Den viktigaste förklaringen till värdeökningen är höga priser på framför allt spannmål, men även på kyckling, nötkött, mjölk och ägg. Bakom detta ligger höga internationella priser.
- Skörden blev högre än 2010. Detta har stor betydelse för Skåne som har en omfattande växtodling. Skåne har även kraftigt ökande volym för kyckling och ägg.
- Kvaliteten på regionala data kan dock vara bristfällig. Detta gäller alla produktionsgrenar med få aktiva företag och då främst för kyckling. Vid små volymer och få företag redovisas inga regionala uppgifter.
- Trädgårdsnäringen är inte med i sammanställningen eftersom det saknas regionala data på allt utom potatis.

PRODUKTIONSVÄRDETS UTVECKLING:

Skåne (Miljarder kr i 2011 års penningvärde)

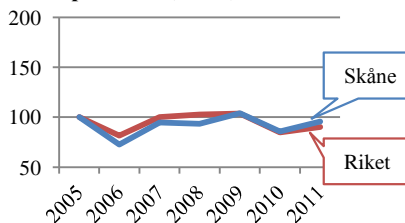


Förändring av produktionsvärdet 2011 mot 2010 (%)

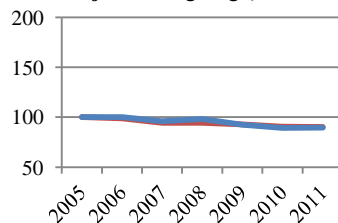


VOLYMutvecklingen:

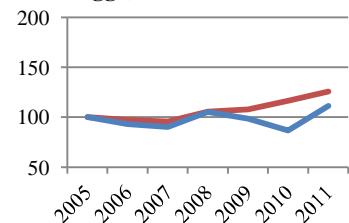
Spannmål (Index)



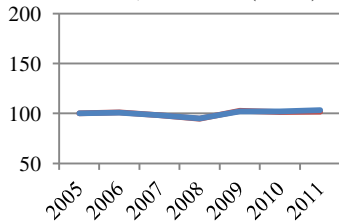
Mjolk, invägning (Index)



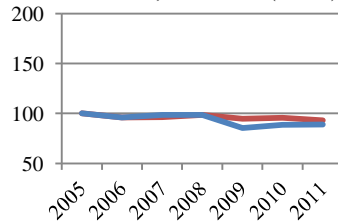
Ägg (Index)



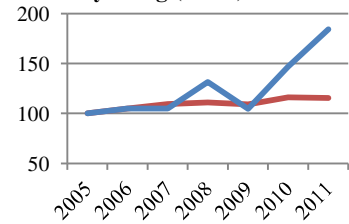
Nötkött, total slakt (Index)



Griskött, total slakt (Index)

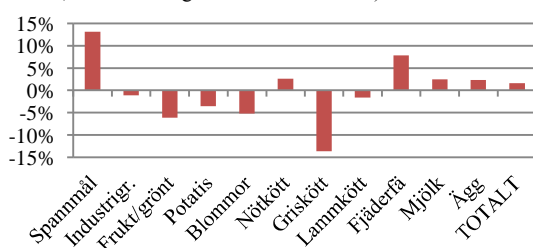


Kyckling (Index)



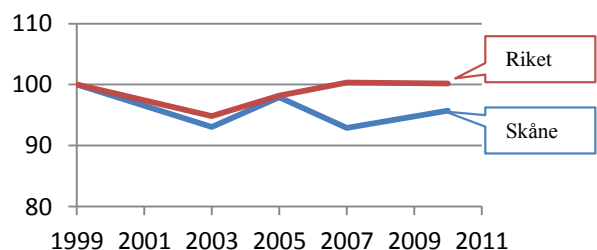
PRISutvecklingen:

Riksgenomsnitt för pris vid gård (real förändring 2011 mot 2010 helår)



ANTAL SYSSELSATTA PERSONER:

Antal sysselsatta (Index)



Volym (1 000 ton)

Skåne

	2005	2006	2007	2008	2009	2010	2011
Spannmål	1427,5	1038,9	1353,1	1332,4	1485,1	1222,5	1363,6
Oljeväxt	61,7	85,8	67,3	110,3	162,5	140,5	124,5
Potatis	414,4	314,8	331,8	361,9	373,5	371,5	392,8
Sockerbetor	2115,4	1979	2021,8	1885,9	2295,7	1882,1	2070,31
Mjök	358,6	358,8	344,0	352,7	332,0	319,9	321,7
Nötkött	19,6	19,8	19,3	18,6	20,0	20,0	20,3
Griskött	79,0	75,8	77,8	77,8	67,5	70,1	70,3
Får, getter	0,4	0,3	0,4	0,4	0,6	0,5	0,6
Fjäderfä	23,0	24,2	24,2	30,3	24,1	33,8	42,4
Ägg	17,7	16,5	16,0	18,6	17,5	15,4	19,7

Värde (milj kr)

Skåne län

	2005	2006	2007	2008	2009	2010	2011
Spannmål	1 266	1 055	2 365	2 122	1 518	1 835	2 316
Oljeväxt	125	190	208	345	414	522	479
Potatis	399	428	535	644	561	636	674
Sockerbetor	898	599	558	509	632	461	498
Mjök	1 015	1 001	1 046	1 262	993	1 105	1 124
Nötkött	459	481	460	510	520	565	597
Griskött	977	979	1 039	1 134	984	974	942
Får, getter	11	10	12	13	19	15	17
Fjäderfä	150	154	167	274	207	290	405
Ägg	157	157	169	242	226	197	266
TOTALT	5 455	5 056	6 559	7 055	6 073	6 599	7 320

Realt värde (milj kr med 2011 års penningvärde)

Skåne län

	2005	2006	2007	2008	2009	2010	2011
Spannmål	1 406	1 156	2 536	2 198	1 578	1 883	2 316
Oljeväxt	139	208	223	358	431	536	479
Potatis	443	469	573	667	583	652	674
Sockerbetor	997	657	599	527	656	473	498
Mjök	1 128	1 097	1 121	1 308	1 032	1 134	1 124
Nötkött	509	527	494	528	540	580	597
Griskött	1 085	1 073	1 114	1 175	1 022	999	942
Får, getter	12	11	13	14	20	16	17
Fjäderfä	166	169	179	284	215	298	405
Ägg	174	172	181	251	235	202	266
TOTALT	6 059	5 540	7 031	7 309	6 311	6 772	7 320