



LANTBRUKARNAS
RIKSFÖRBUND
LRF Skåne



Kommunförbundet Skåne

Konsekvensanalys vattenskyddsområden i Skåne

2010

Förord

Dricksvatten är vårt viktigaste livsmedel och vi är alla överens om att dricksvattnet behöver värnas. I arbetet med upprättande av vattenskyddsområden och vattenskyddsföreskrifter kan dock konflikter uppstå mellan markanvändning/markägareintressen och vattenskyddsintressen.

Vid mötet mellan Kommunförbundet Skåne och LRF Skåne den 1 juni 2010 beslöts att KFSK och LRF gemensamt skulle ta fram en konsekvensanalys av frågan om vattenskyddsområden i Skåne län. Denna konsekvensanalys bör ses som ett steg på vägen mot ett ökat kunskapsunderlag.

Detta utkast till konsekvensanalys belyser påverkan på jordbrukets produktion och värdet av denna. Presenterade siffror är överslagsmässiga. Värdet av andra verksamheter eller av vattentillgångarna i sig, har inte tagits med här. Avslutningsvis finns dock ett kort resonemang om kostnad för anläggande av vattentäkter.

Föreliggande PM är framtaget av Bo Persson, KFSK, och Lisa Germundsson, LRF Skåne, under augusti-oktober 2010.

Innehållsförteckning

Arealer.....	3
Påverkan på produktion och värde.....	4
Flytt av gårdscentrum ur primär zon.....	6
Kostnader för extra krav för dieselcisterner, uppställning av fordon m.m.	6
Kostnader för administration, tillståndsansökningar m.m.	7
Värdet av vattentillgångar.....	7
Sammanfattning och slutsatser.....	8
Förslag på fortsatt arbete.....	8

Arealer

I Skåne har vi idag ca 190 allmänna ordinarie vattentäkter.

Endast ca 30 av dessa har vattenskyddsområden som är framtagna efter Miljöbalkens ikraftträdande år 2000.

Omkring 100 av vattentäkterna har vattenskyddsområden som är äldre än år 2000, och därmed behöver ses över och eventuellt revideras.

Slutligen saknas vattenskyddsområden helt för ca 60 vattentäkter. (Uppgifter muntligt från Peter Dahlqvist, Länsstyrelsen, 2010 09 02).

Huvuddelen av Skånes vattentäkter utgörs av bergborrade grundvattentäkter.

Enligt åtgärdsprogrammen som upprättats enligt genomförande av Vattendirektivet, ska alla allmänna ordinarie vattentäkter ha ett vattenskyddsområde som fastställts sedan Miljöbalken trädde ikraft. Detta ska vara genomfört senast år 2015. I praktiken är det dock osäkert om man hinner klart till detta år.

Idag omfattar Skånes vattenskyddsområden tillsammans drygt 33 000 ha, bestående av både inre/primär skyddszon och yttre/sekundär/tertiär skyddszon. I grova drag utgörs marktyperna av åkermark/fruktodling till nästan hälften (45%), en knapp fjärdedel är betesmark/annan öppen mark (21%) och en fjärdedel är skogsmark (24%). En mindre andel mark är vattenyta (6%) och bebyggd mark (4%). (Enligt uppgifter från Verena Maichel, Länsstyrelsen, 2009 09.)

Hur stora områden kommer att omfattas av vattenskyddsområde framöver, när alla vattentäkter har uppdaterade vattenskyddsområden? Det är naturligtvis svårt att besvara frågan idag. Men med ledning av de områden som hittills gjorts, kan man göra ett överslag enligt nedan:

De vattenskyddsområden som framtagits sedan Miljöbalkens ikraftträdande har en genomsnittlig yta på totalt 578 ha. Den genomsnittliga ytan för inre/primär skyddszon är 83 ha. (Dessa siffror enligt möte med Verena Maichel, Länsstyrelsen 2010 09 02, baserat på 26 respektive 22 vattenskyddsområden inlagda i deras databas.)

$190 \text{ täkter} * 578 \text{ ha} = 109\,820 \text{ ha}$, d v s ungefär 110 000 ha.

Utöver alla grundvattentäkter tillkommer ytvattentäkterna Ringsjön och Vombsjön. Vombsjöns skyddsområde och skyddsbestämmelser är redan fastställt enligt Miljöbalken. Tillrinningsområdet för Östra Ringsjön (inkl Sätoftasjön) är 32 380 ha. Naturvårdsverket rekommenderar i sin Handbok att hela tillrinningsområdet inkluderas i vattenskyddsområdet.

Sammantaget innebär det att den totala ytan vattenskyddsområde kan komma att utgöra 142 000 ha.

Om samma proportioner av fördelning av olika markslag som idag, enligt första stycket ovan, fås 64 000 ha åkermark/fruktodling ($142\ 000 * 45\%$). Det motsvarar ca 14% av Skånes totala åkermark på ca 452 000 ha. Vidare är ca 30 000 ha betesmark/annan öppen mark, och ca 34 000 ha skogsmark.

Om samma överslagsberäkning görs för de inre/primära zonerna för grundvattentäkter, fås att $190 * 83 = 15\ 770$ ha kommer att utgöra inre/primär zon. Andelen inre zon kring Ringsjön uppskattas här till 5% av det totala tillrinningsområdet, d v s $0,05 * 32\ 380$ ha = 1618 ha. Den totala ytan inre zon blir då ca 17 400 ha. Inre/primär zon utgör då ca 1,7% av Skånes totala åkermark.

Påverkan på produktion och värde

Värdet av åkermark i primär/inre zon

Om man räknar enligt exemplet ovan, kommer 17 400 ha att utgöra primär/inre zon i grundvattentäkter.

17 400 ha, varav 45% är åkermark/fruktodling, d v s 7 800 ha.

Om man räknar ett genomsnittligt åkermarkpris på 200 000 kr/ha * 7 800 ha, fås att värdet av marken är drygt 1,5 miljarder kr. Ett åkermarkspris på 200 000 kr/ha är lågt räknat. Den bästa åkermarken i de större brukningsområdena betingar idag ett pris på omkring 350 000 kr/ha.

Miljösamverkan Skånes mall och vägledning om vattenskyddsföreskrifter är ett förslag som många handläggare kan ställa sig bakom, men det är alltid den enskilda tillsyns- eller prövningsmyndigheten som ska göra en avvägning och ta ett beslut mot bakgrund av de förutsättningar som finns i det aktuella fallet.

Enligt denna mall till skyddsföreskrifter, bör all hantering av bekämpningsmedel vara förbjuden i primär zon. Då återstår ekologisk odling, eller odling av exempelvis salix eller andra energiträdslag. Det är dock inte givet att Skånes alla kommuner kommer att följa rekommendationerna från Miljösamverkan Skåne.

Värdet av den årliga produktionen i sekundär/tertiär/yttre zon

Om man räknar enligt exemplet ovan, kommer $142\ 000 - 17\ 400 = 124\ 600$ ha att utgöra sekundär/tertiär/yttre zon. Av det är 45% åkermark/fruktodling, d v s ca 56 000 ha.

Enligt AR 2000:7 tillåts inga lättrorliga ämnen på lätta jordar, samt inga grödor som kräver mer än 6 behandlingar. Det försvårar odlingen av potatis, frukt och många trädgårdsväxter.

Andelen lätta jordar enligt definitionen i AR 2000:7 uppskattas vara ungefär hälften, vilket enligt samma råd inte ger tillstånd till vissa ämnen. Det försvårar odlingen av exempelvis raps och sockerbeter.

Följderna av AR 2000:7 innebär att odling av raps, sockerbeter, potatis, trädgårdsväxter och baljväxter försvåras, på grund av att vissa växtskyddsmedel inte får användas.

Berörda grödarealer för ovan nämnda areal i inre och yttre zoner uppgår till nedanstående arealer. Beräknat på inre zon 7 800 ha, plus yttre zon 56 000 ha. I den yttre zonen beräknas hälften av arealen vara "lätta jordar" vilket enligt AR 2000:7 inte ger tillstånd till vissa ämnen.

Av den totala åkerarealen i Skåne odlas raps på 9%, sockerbeter 8,5%, potatis 2,5%, trädgårdsväxter 2%, baljväxter 2% (enligt Jordbruksstatistisk årsbok 2010).

	Normskörd, ton/ha	Berörd yta, ha	Berörd volym	Kommentar	% av Skånes totala volym
Raps	3,474	3 200	11 000 ton	Hälften av arealen antas vara lätt jord	8%
Sockerbeter	51,977	3 000	155 000 ton	Hälften av arealen antas vara lätt jord	8%
Potatis	37,16	1 600	59 800 ton	Ingen odling alls, > 5 behandlingar	14%
Trädgårdsväxter	Olika för olika grödor	1 000	?	Antagligen ingen större odling, ofta > 5 behandlingar	10%?
Baljväxter	?	1 000	?	Ingen odling av baljväxter pga bentazon.	10%?

De berörda volymerna ligger omkring 8-14 % av Skånes totala volym.

Ungefärlig intäktsförändring är mycket svår att uppskatta.

Det totala värdet av jordbrukets råvaruproduktion i Skåne uppskattas till 10 miljarder kr/år. 8-15% av detta är 0,8 - 1,5 miljard kr/år.

Alternativ kan vara ökad odling av spannmål och vall, samt övergång till ekologisk odling eller salix. Alternativa grödor eller ekologisk odling ger

givetvis en intäkt. Men när produktionen ska ställas om från dagens till annat alternativ, uppkommer kostnader för detta. Den reella förlusten är därför svår att uppskatta. Skördebortfall är naturligtvis inte totalt eller marken helt utan värde efter de restriktioner i markanvändning som kan bli aktuella.

Flytt av gårdscentrum ur primär zon

I Miljösamverkans Skånes mall till skyddsföreskrifter anges bland annat att följande bör gälla i primär zon:

- *Hantering av mer än sammanlagt 50 liter petroleumprodukter och andra brandfarliga vätskor är förbjudet*
- *Hantering av kemiska bekämpningsmedel är förbjuden.*

Detta kan innebära att en gårds verkstad, dieselcistern, växtskyddsförråd och påfyllnings/rengöringsplats inte kan ligga kvar i primär zon, utan måste flyttas. I andra fall kan göras en bedömning att vissa verksamheter kan tillåtas med särskilda skyddsåtgärder som täta golv, invallningar och särskild beredskap mot olyckor.

I de enskilda fallen ställs olika krav på behov av restriktioner efter de förutsättningar som gäller. Långtgående restriktioner kan visserligen innebära svårigheter för den enskilde markägaren, lantbrukaren eller verksamhetsutövaren, men förbud mot en verksamhet kan i många fall ersättas av hårda krav på verksamheten. Kraven ska aldrig vara större än vad som är befogat med hänsyn till vattenskyddet.

Vid villkor i ett beslut som innebär större restriktioner eller inskränkningar i verksamheten än vad som rimligen bör tålas, ska naturligtvis den enskilde markägaren kompenseras för detta.

Skåne har 9 409 jordbruksföretag. 1,7% av Skånes totala åkermark kan enligt ovan hamna i inre/primär zon. Om vi antar att gårdscentrum ligger likartat fördelade, motsvarar det $9409 \cdot 0,017 = 160$ st. Om hälften av dessa behöver flytta, innebär det 80 st.

Kostnad för flytt av ett gårdscentrum beräknas till ca 2 miljoner kr per gårdscentrum. Om uppskattningsvis 80 gårdscentrum skulle flyttas á 2 mkr, innebär det en total kostnad om ca 160 mkr.

Kostnader för extra krav för dieselcisterner, uppställning av fordon m.m.

I Miljösamverkans Skånes mall till skyddsföreskrifter anges bland annat sådana krav kring förvarning av diesel och uppställning av fordon, att investeringar behöver göras i invallningar, gjutna plattor med mera.

I de enskilda fallen ställs olika krav på behov av restriktioner efter de förutsättningar som prövningsmyndigheten, kommunen eller länsstyrelsen, beslutar om i respektive skyddsföreskrifter.

Skåne har 9 409 jordbruksföretag. 14% av Skånes totala åkermark kan enligt ovan hamna i yttre/sekundär/tertiär zon. Om vi antar att gårdscentrum ligger likartat fördelade, motsvarar det $9409 * 0,14 = 1\,300$ st.

Om hälften av dessa antas behöva gjuta en platta, införskaffa cistern med sekundär skydd med mera, kan investeringen komma att uppgå till 100 000 kr per företag.

$650 * 100\,000$ kr = 65 mkr.

Kostnader för administration, tillståndsansökningar m.m.

I Miljösamverkans Skånes mall till skyddsföreskrifter anges en rad olika situationer som kräver anmälan, tillståndsansökan eller dispensansökan från verksamhetsutövare till kommunen. Kommunen har att handlägga dessa ärenden, och kan ta ut den fulla kostnaden av verksamhetsutövaren. Kostnaden för detta har inte beräknats här.

Värdet av vattentillgångar

Värdet av mark och jordbruksproduktion som påverkas av vattenskyddsrestriktioner ska vägas mot värdet av ett bra vatten.

Detta är något som är mycket svårt att ange eftersom kostnaden för nyanskaffning varierar kraftigt beroende på de förutsättningar som föreligger. Enligt uppgifter från en vattenhuvudman (Hässleholms Vatten AB) kan följande ses som ett exempel. En ny grundvattenborra för 15 000 inv som ska ge $500\,000\text{ m}^3$ per år kan överslagsmässigt beräknas kosta mellan 500 000 kr till 1 milj kr i produktionskostnad. Till detta kommer kostnader för förundersökningar, projektering, ny vattendom och vattenskyddsområde. Då kan kostnaden hamna på 2 milj kr.

Kostnaden för ledningsgrävning kan kosta 2 000 – 2 500 kr per m eller 2 – 2,5 milj kr per km. Om en vattentäkt blir förstörd och måste flyttas kan en ersättning sällan hittas i det direkta närområdet.

Ett annat exempel kan vara Ignabergafältet mellan Hässleholm och Vinslöv. Skulle alla 4 borrhorna slås ut, vilket kanske är mindre sannolikt med hänsyn till de vattenskyddsåtgärder som har vidtagits, torde kostnaden för ersättning i form av medlemskap i Sydsvatten och ledningsgrävning ligga på storleksordningen 100 milj kr.

Detta ska enbart ses som ett par exempel. Detta förutsätter också att det finns möjlighet att hitta nya vattentäkter som kan ge en vattenförsörjning av tillräcklig kvalitet och kvantitet. Värdet av en långsiktig tillgång till ett opåverkat rent grundvatten torde vara mycket stort.

Sammanfattning och slutsatser

Enligt denna analys kommer dagens drygt 33 000 ha vattenskyddsområden i Skåne att om några år kunna uppgå till ca 142 000 ha. Ungefär hälften av detta utgörs av åkermark. Omkring 14% av den totala skånska åkermarken kan komma att beröras.

Ett eventuellt skydd av geologiska formationer och vattentäkter som inte är allmänna, tillkommer utöver detta.

Om man följer de allmänna råd som tagits fram, sker de största restriktionerna i skyddsområdenas inre zoner. Värdet på berörd åkermark beräknas uppgå till minst 1,5 miljarder.

Kostnaderna för odlingsrestriktioner i yttre zoner är mycket svårberäknade. Värdet av den årliga produktionen beräknas till 0,8 - 1,5 miljarder kr.

Flytt av gårdscentrum ur primär zon och kostnader för extra krav för dieselcisterner, uppställning av fordon med mera, uppskattas till närmare en kvarts miljard kr.

De ovan nämnda kostnaderna kan hamna hos markägarna/verksamhetsutövarna eller hos kommunen/huvudmannan för vattentäkten.

En uppskattning av den samlade kostnaden för tillståndsansökningar och övrig administration har inte gjorts. Denna kostnad hamnar huvudsakligen hos markägarna/verksamhetsutövarna.

Dessa grovt uppskattade siffror behöver vägas mot värdet av ett bra vatten. Som jämförelse har exemplifierats med kostnaden för eller värdet av en genomsnittlig grundvattentäkt som betjänar en större tätort. Värdet av en långsiktig tillgång till ett opåverkat rent grundvatten torde vara mycket stort. Att ersätta en förstörd vattentäkt är dyrt och kan i framtiden bli omöjligt om det inte finns alternativ att ersätta med. Denna kostnad är emellertid mycket svårt att ange, eftersom kostnaden varierar kraftigt beroende på de förutsättningar som föreligger.

Förslag på fortsatt arbete

Självklart ska vattnet skyddas. En nationell konsekvensbedömning av frågan om vattenskyddsområden saknas.

Den kostnad som uppstår för vattenskyddet i samhället behöver beräknas och vägas mot riskminskningen.

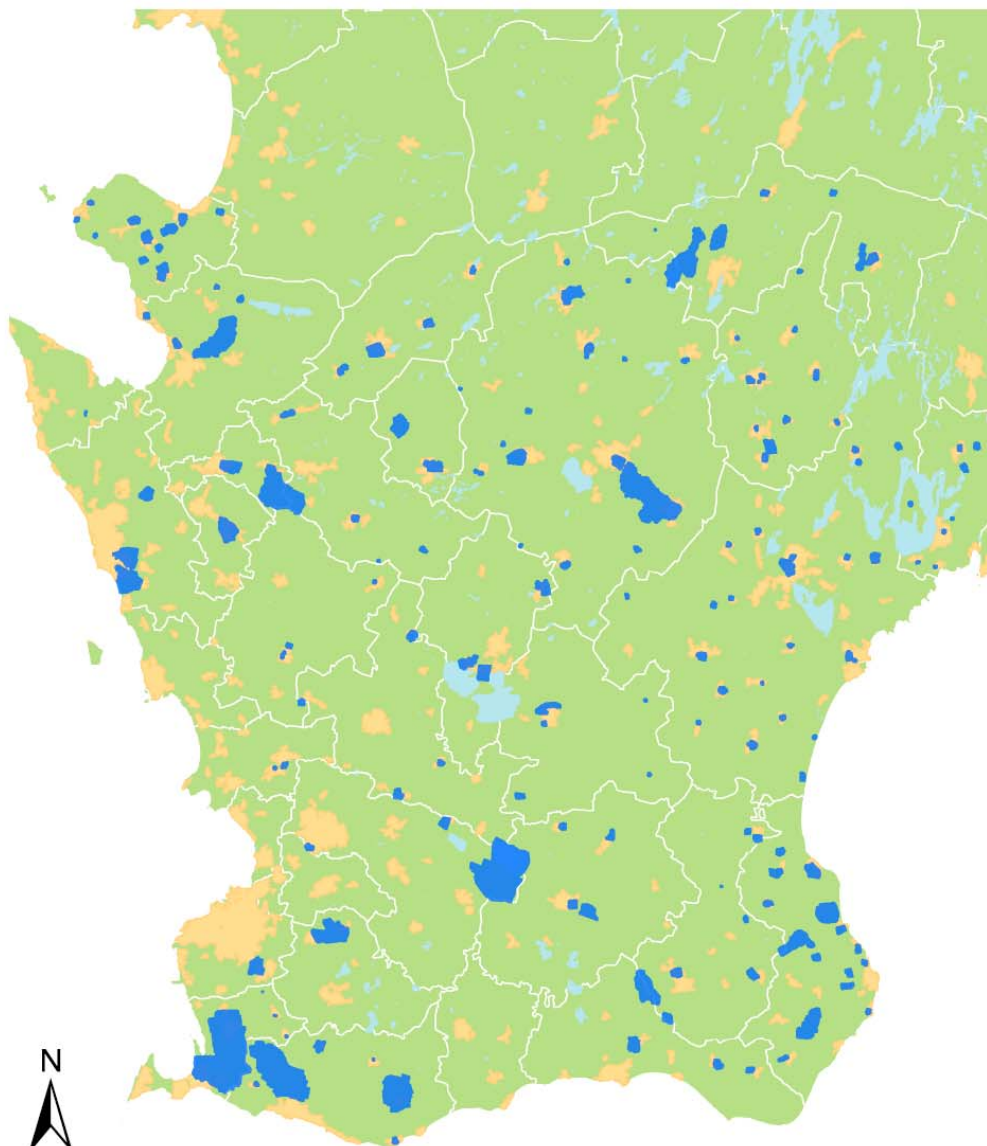
Den kostnad som samhället väljer att ta utifrån denna analys bör sedan fördelas mellan olika intressenter.

Så sker i andra länder och det är rimligt även i Sverige.

Ställningstaganden till utbredningen av vattenskyddsområden och sammanhängande skyddsföreskrifter ska grundas på faktabaserade riskbedömningar i varje enskilt fall.

Bilaga: Karta över vattenskyddsområden i Skåne i april 2010.

Vattenskyddsområden i Skåne



Teckenförklaring

- Vattenskyddsområde
- Tätort
- Sjöar
- Kommuner

Skala 1:650 000

Länsstyrelsen i Skåne län, 2010