

# Möjligheterna för livsmedelsproduktion i Kalmar län 2030

## **Förord**

LRF, Länsstyrelsen och Regionförbundet i Kalmar Län vill ta fram ett bakgrundsmaterial som beskriver och analyserar de gröna näringarnas framtida utveckling i länet. Fyra tematiska rapporter har beställts:

Tema 1: Företag inom de gröna näringarna – attityder, strukturer och omgivning

Tema 2: Framtida livsmedelsförsörjning

Tema 3: Innovation

Tema 4: Energi och klimat

Syftet med rapporterna är att de ska utgöra underlag till en diskussion om de gröna näringarnas konkurrenskraft i framtiden i Kalmar län. Hur ser framtiden ut och vilka åtgärder behöver vidtas?

Denna rapport handlar om förutsättningarna för livsmedelsproduktion i Kalmar län med tidsperspektivet 2030. Uppdraget är att utifrån dessa förutsättningar lägga ett strategiskt perspektiv på framtiden och bidra till medvetna framtida beslut hos berörda organisationer. Uppdraget är inte att ge en ”sann” bild av framtiden utan att beskriva alternativa utvecklingsvägar för livsmedelsproduktionen i Kalmar län.

Foderindustri, primärproduktion, livsmedelsindustri och småskalig förädling är starkt sammankopplade i Kalmar län. Merparten av den befintliga livsmedels- och foderindustrin är till mycket stor del beroende av den lokala primärproduktionen. Utan lokal råvaruproduktion inga slakterier, mejerier, packerier eller foderförbrukare. Tyngdpunkten i beskrivningen ligger därför på primärproduktionens utveckling fram till 2030.

Författare är Lantbruksekonomen Lars Jonasson och Sören Persson LRF

Rapporten har finansierats av LRFsydost

## Innehållsförteckning

<b>1</b>	<b>Omvärldsbeskrivning med utblick till 2030.....</b>	<b>2</b>
1.1	Globalt - livsmedelsförsörjning till en växande folkmängd .....	2
1.2	EU - de nyare medlemsländerna expanderar mest.....	4
1.2.1	Jordbruksgrödor.....	4
1.2.2	Kött .....	5
1.2.3	Mjök och mjökprodukter.....	5
1.2.4	Jordbrukets inkomster.....	6
1.3	Sverige - en växande matmarknad där importen tar allt mer .....	7
1.4	En blick mot 2030 .....	10
<b>2</b>	<b>Vad händer i Kalmar?.....</b>	<b>11</b>
2.1	Stark utveckling de senaste tio åren .....	11
2.2	Småskalig förädling .....	12
2.3	Har gått sin egen väg.....	13
2.4	Framtida konkurrenskraft.....	13
<b>3</b>	<b>Affärsstrategier inför framtiden .....</b>	<b>14</b>
<b>4</b>	<b>Marknadsposition idag.....</b>	<b>14</b>
4.1	Spannmål och oljevaxter .....	14
4.2	Potatis och grönsaker .....	15
4.3	Mjök.....	15
4.4	Nöt, gris och lamm.....	16
4.5	Kyckling.....	17
4.6	Ägg.....	17
<b>5</b>	<b>Framtidsscenarier.....</b>	<b>17</b>
5.1	Referensscenarior: Internationella råvarupriser dominerar utvecklingen – låt gå utan regionala satsningar.....	17
5.2	Utvecklingsscenario I: Kalmar Öland som Sveriges ägg, kött och ostbod - ökad volym genom effektiv produktion.....	19
5.3	Utvecklingsscenario II: Visthusboden Kalmar Öland – ökad småskalig förädling.....	21
5.4	Kombination av utvecklingsscenario I och II:.....	23
5.5	Utvecklingsscenario III: Kalmar Öland som en fullfjädrad gastronomisk region .....	23

# 1 Omvärldsbeskrivning med utblick till 2030

## 1.1 Globalt - livsmedelsförsörjning till en växande folkmängd

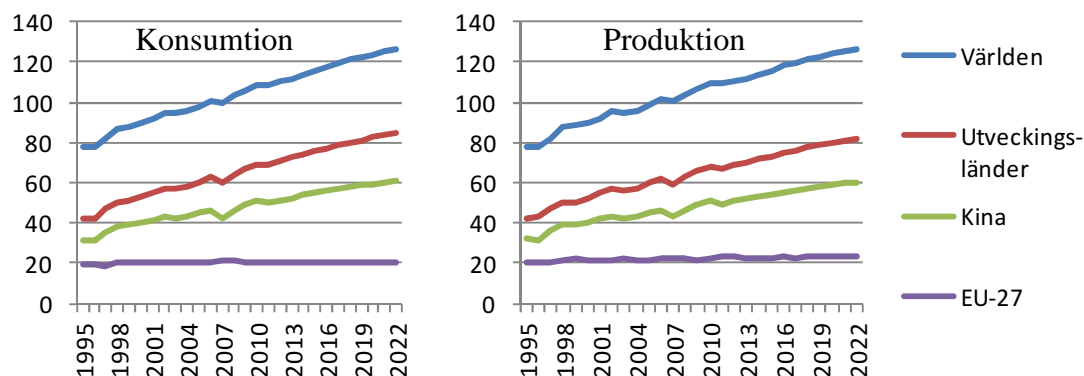
Den bästa och mest genomarbetade framtidsprognos som görs för utvecklingen av jordbruket och livsmedelsförsörjningen i världen är den ”Outlook” som varje år görs av OECD och FAO. Deras senaste prognos sträcker sig fram till år 2022. Där beskrivs ett globalt jordbruk som i decennier präglats av politiskt skapade produktionsöverskott i industrialiserade länder och stagnerande tillväxt i utvecklingsländerna. De säger vidare att politiska reformer och ekonomisk tillväxt över hela världen har förändrat fundamenta gällande utbud och efterfrågan tillräckligt för att göra jordbruket till en mer marknadsdriven sektor som ger möjligheter till investeringar. Detta särskilt i utvecklingsländerna. Handeln med jordbruksprodukter beräknas öka och det är främst utvecklingsländerna som förväntas öka sin export. Det är där det mesta händer såväl gällande ökad efterfrågan som gällande ökad produktion.

Enligt OECD förväntas konsumtionen av livsmedel fortsätta att öka men ökningstakten blir lägre än tidigare. Den ökade efterfrågan drivs av växande befolkningar, högre inkomster, urbanisering och ändrade kostvanor. Totalt sett är det främst i utvecklingsländerna som konsumtionen ökar. Räknat per capita beräknas konsumtionen expandera snabbast i Östeuropa och Centralasien följt av Latinamerika och övriga Asien.

Expansion av jordbruksproduktionen förväntas också sakta av. Förra årtiondet låg produktionsökningen i genomsnitt på 2,1 procent per år men framöver förväntas takten dämpas till 1,5 procent per år. Den långsammare takten förväntas gälla alla sektorer, såväl för vegetabilier som för animalier och avser både en långsammare ökning av arealen och av produktiviteten. Orsaken är stigande kostnader, växande resursbegränsningar och ökat tryck på miljön. Dessa faktorer förväntas hämma tillväxten i praktiskt taget alla regioner. Den tillväxt som ändå sker förväntas främst i utvecklingsländerna. Detta genom att de börjar använda känd teknik från västvärlden och att de därmed kan börja komma i kapp gällande avkastningsnivåer, effektivitet med mera. Åtgärder för att minska svinnet av livsmedelsråvaror och mat i alla led förväntas också vara viktiga för att möta den stigande efterfrågan och för att öka produktiviteten.

Sammantaget förväntas utvecklingsländerna stå för 57 procent av tillväxten för spannmål, 74 procent av tillväxten för mejeriprodukter och för hela 80 procent av tillväxten för kött. Utvecklingen i värden för griskött kan vara ett exempel på hur det kan se ut. Produktion och konsumtion följer varandra så väl att det knappt går att se skillnad på diagrammen.

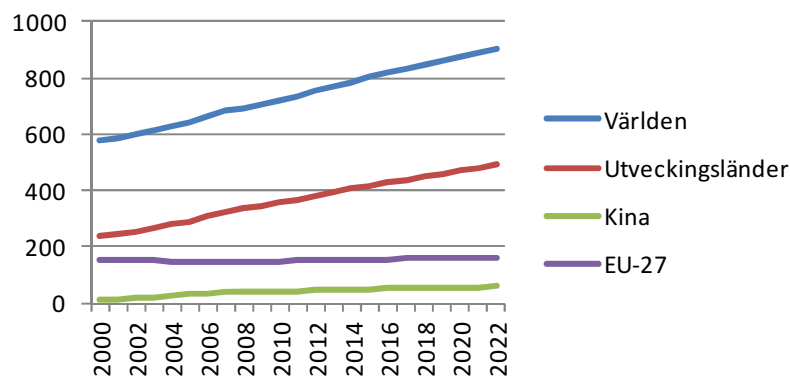
**Figur 1.** Konsumtion och produktion av griskött 1995 – 2013 med prognos till 2022 (Milj ton)



Källa: OECD-FAO, Agricultural Outlook 2013-2022

Utvecklingen för mjölk är likartad. Där går det dock inte att jämföra med konsumtionen på samma sätt eftersom konsumtionen då är uppdelad i olika produkter som konsumtionsmjölk, smör, ost och pulver. När det gäller utvecklingen i världen som helhet sammanfaller dock produktion och konsumtion.

**Figur 2.** Produktion av mjölk 1995 – 2013 med prognos till 2022 (Milj ton)



Källa: OECD-FAO, Agricultural Outlook 2013-2022

Utbudet förväntas genomgående ha svårt att hålla jämna steg med efterfrågan och därför förväntas en prisnivå som blir högre än under föregående årtionde. De höga priserna 2011 och 2012 på spannmål och andra vegetabilier ses dock som tillfälliga obalanser. De långsiktiga priserna förväntas hamna någonstans mellan de höga priserna 2011/2012 och de låga priser som gällde fram till 2006. Denna prisjustering förväntas ske ganska fort. Sannolikt är det vad vi redan upplevt under 2013 när priserna faktiskt föll. Till skillnad från tidigare förväntas därefter priserna på världsmarknaden stiga i takt med inflationen.

Tidigare har priserna stått stilla och det reala värdet har då urholkats av inflationen. Små lager och en skör marknadsbalans gör emellertid att det kan bli kraftiga svängningar i priserna, till skillnad för de genomsnittliga priser som anges i rapporten. Priserna för animalieprodukter som vi haft de senaste åren förväntas kunna bestå. Detta blir lite som en kompensation för ökade foderkostnader. Även där förväntas priserna öka med inflationen. Det kan också bli prissvängningar men inte lika kraftiga som för vegetabilierna.

Energipriserna är en källa till osäkerhet som påverkar både biobränsle marknader och kostnader för insatsvaror. Det får därmed genomslag för prisnivån för alla jordbruksprodukter. OECD's prognos bygger på att priset på energi blir reallt stigande. Det ökar alltså snabbare än inflationen. Enligt deras prognos är oljepriset uppe i 145 dollar per fat år 2022 vilket motsvarar 122 dollar per fat i 2013 års penningvärde. Detta är en real prisökning med 20 procent sedan 2013.

En annan osäkerhet är utvecklingen i Kina. Genom sin storlek kan utvecklingen av det kinesiska jordbruket och av efterfrågan på den kinesiska marknaden ha ett stort inflytande på världsmarknaderna. Kina har en femtedel av världens befolkning, hög inkomstillväxt och en snabbt växande livsmedelsindustri. Snabbt ökande efterfrågan och begränsade möjligheter att öka produktionen gör att ytterligare import av jordbruksprodukter kan förutses. OECD/FAO gör ändå bedömningen att Kina förblir självförsörjande på de huvudsakliga livsmedelsgrödorna. Detta trots sin relativt begränsade tillgång på produktionskapacitet per capita.

## **1.2 EU - de nyare medlemsländerna expanderar mest**

EU-kommissionen har också gjort en framtidsblid (Outlook) där man tittar med detaljerat på utvecklingen inom EU. Deras senaste sträcker sig till 2023. Den bygger till stor del på rapporten från OECD och FAO men är mer genomarbetad för EU. EU-kommissionen gör vissa justeringar av bedömningarna som gjorts av OECD/FAO. Ett exempel är att EU-kommissionen förväntas sig lägre priser på energi än vad OECD/FAO gör. Detta får genomslag i lägre priser för många jordbruksprodukter. Deras bedömning är att priset på råolja ligger på 114 dollar per fat år 2022 vilket är en prisökning som är något mindre än inflationen. De förutspår alltså svagt sjunkande reala priser på energi.

### **1.2.1 Jordbruksgrödor**

Utsikterna för jordbruksgrödorna uppges vara relativt positiva tack vare en växande efterfrågan i världen. Inom EU förväntas dock efterfrågan endast öka marginellt. Marknaden för biobränsle blir en viktig tillväxtfaktor på efterfrågesidan. Utbudet svarar med en måttlig produktionsökning som huvudsakligen uppkommer genom en ökade hektarskördar (0,6 procent per år i genomsnitt). Arealen åkermark förväntas istället minska något (i linje med den

långsiktiga trenden). Totalt beräknas spannmålsproduktionen öka med 4 procent eller 12 miljoner ton. Huvuddelen av ökningen förväntas ske i de 13 relativt nya medlemsländerna i öst (EU-N13). I EU-15 (där Sverige ingår) förväntas produktionen enbart öka med 1,5 procent under hela tioårsperioden. Liknande utveckling förväntas för oljeväxterna. Sammanfattningsvis kan utsikterna för EU's spannmålsmarknader på medellång sikt karaktäriseras av relativt snäva marknadsmässiga villkor, låga lager och priser som väntas ligga kvar över sina historiska genomsnitt. Utvecklingen drivs av en ökad inhemsk användning av spannmål inom EU, framför allt på grund av ökad efterfrågan på etanol.

### 1.2.2 Kött

Den ekonomiska tillväxten i Europa bör ge konsumenterna högre disponibel inkomst vilket möjliggör en högre konsumtion av köttprodukter. EU's per capita konsumtion kött som har sjunkit en tid förväntas återhämta sig. 2013 var den lägsta nivån på länge (64,7 kg) men 2023 förväntas konsumtionen bli 66,1 kg per capita. Köttbranschen i EU förväntas även att få draghjälp av en stark efterfrågan på världsmarknaden som drivs av förbättrade ekonomiska villkor i stora delar av världen.

Under prognosperioden förväntas fjäderfäkött förbli den mest växande produkten, detta tack vare dess låga pris, dess bekvämlighet och dess hälsosamma bild. Produktionsökningen förväntas bli närmare 1 procent per år vilket blir 7 procent till år 2023. Huvuddelen av tillväxten förväntas vara i de nyare medlemsländerna medan EU-15 bara får en ökning med 4 procent.

Gris förutspås förbli Europas favorit kött. Grisköttet har haft två år av tillbakagång på grund av genomförandet av nya djurskyddsbestämmelser i EU. Detta har dock inte drabbat Sverige som redan tidigare har infört väl så hårda regler. Från och med 2014 förväntas åter produktionen öka i EU. Ökningen beräknas ligga runt 5 procent fram till 2023. Även gris förväntas ha snabbare tillväxt i öst men skillnaden är ganska liten.

Konsumtionen av nötkött och fårkött väntas minska, detta både i absoluta och relativa termer. Produktionen beräknas också minska. För nötkött handlar det om en minskning med 1,5 procent på tio år och detta främst som en följd av färre antal mjölkkor. Nedgången i fårproduktionen beräknas bli 7 procent. Detta är visserligen något långsammare än tidigare men ändå en märkbar ändring. Minskningarna förväntas bli relativt jämnt fördelade mellan nyare och äldre medlemsländer.

### 1.2.3 Mjolk och mjölkprodukter

Enligt EU-kommissionen är utsikterna för mjölk och mjölkprodukter gynnsamt både i världen och på inhemska marknader. Trots att kvotsystemet avskaffas 2015 väntas expansionen bli begränsad, detta främst eftersom miljökrav

kommer att spela en allt större roll i många medlemsstater. Ökningen beräknas till stor del motsvaras av ökad konsumtion inom EU.

Enligt EU-kommissionen förväntas ostsektorn stärkas av en expanderande världsmarknad och stadig tillväxt i inhemsk efterfrågan. Osttillverkning kan därför förväntas absorbera det mesta av den extra mjölk som levererats till mejerierna. Däremot förväntas produktionen av färska mjölkprodukter bara öka med 3 procent jämfört med 2013. Produktionen av smör förväntas stagnera från 2015 och framåt. Det blir därmed bara en ökning med 2 procent jämfört med 2013. Produktionen av skummjölkspulver förväntas öka med 18 procent till år 2023 och det handlar då främst om ökad export. Från 2016 och framåt beräknas halva produktionen gå på export. Produktionen av mjölkpulver förväntas däremot minska med 10 procent.

Avskaffandet av mjölkkvoterna sätter dock press på marknaden eftersom vissa länder som nu bromsas av kvoterna kommer att expandera. Detta medför en prispress som gör att andra förväntas minska sin produktion. Sverige är ett av dessa länder eftersom vi redan är i ett läge där vi inte klarar att fylla den nationella mjölkkvoten. Enligt EU-kommissionens beräkningar handlar det om en minskning med 7 procent i Sverige medan genomsnittet i EU ökar med 9 procent. Det är bara Kroatien och Ungern som förväntas tappa mer produktion än Sverige.

#### **1.2.4 Jordbrukets inkomster**

EU-kommissionen har också gjort en prognos gällande jordbrukarnas inkomster. Den utveckling som förutspås är att den totala inkomsten kommer minska men att behovet av arbetskraft minskar snabbare. Inkomsten per timme förväntas därmed öka med 1,8 procent per år från 2013 till 2023. Det är dock stora skillnader i arbetsinkomst inom EU idag. Därför förväntas de relativt nya medlemsländerna få en betydligt snabbare inkomstökning än de mer etablerade länderna i EU-15 där Sverige ingår. Enligt EU-kommissionens beräkningar stannar den reala inkomstökningen per timme på 6,6 procent i EU-15. Detta under 10 år. Under samma tid beräknas ökningen bli 40 procent i de nyare medlemsländerna. Detta uppges medföra att klyftan mellan de absoluta nivåerna av jordbrukets inkomster per arbetstagare kommer att minska mellan EU-15 och EU-N13 men att de ändå förblir betydande.

En reflektion till dessa uppgifter är att EU-kommissionen förutspår att jordbrukarna i EU-15 får en real inkomstutveckling på 6,6 procent under samma tid som den övriga befolkningen i dessa länder får en real inkomstökning på 18,4 procent. Jordbrukarnas inkomstutveckling förväntas alltså halka efter med ungefär en procent per år. Detta är inget som uppkommer utan ganska hård press på lönsamheten. Det kan också ifrågasättas om avtalen för anställd personal kommer att slutas med så svag löneutveckling jämfört med andra branscher.



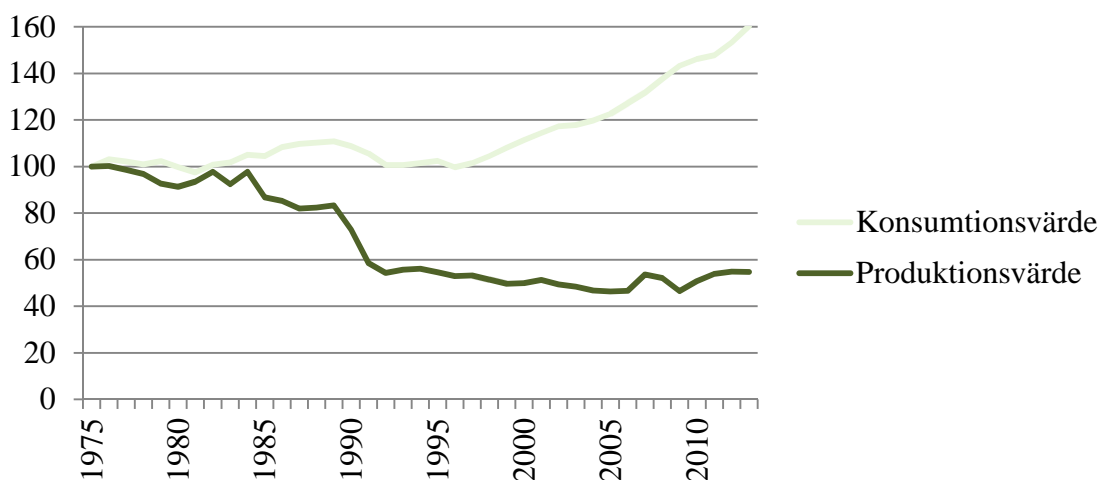
### 1.3 Sverige - en växande matmarknad där importen tar allt mer

Sverige har helt öppen handel med övriga länder i EU och även ganska stor öppenhet mot länder utanför EU. Detta gör att utvecklingen på matmarknaderna i världen och i EU har stor betydelse för matmarknaden i Sverige. Det finns ständigt ett tryck av import men också goda möjligheter till export för den som har attraktiva produkter. Det viktigaste av allt är dock att vi har en matmarknad som växer i snabb takt och detta till synes ganska oberoende av de internationella priserna på jordbruksråvaror. 2013 kan beskrivas som ett år när priserna föll tillbaka men detta syns inte på den svenska matmarknaden. Där ökade försäljningsvärdet med 12,6 miljarder eller 4,5 procent.

Den snabba tillväxten av svensk matmarknad under 2013 är ingen tillfällighet. Den har pågått ända sedan 1995 när Sverige gick med i EU och takten ökar. Den svenska matmarknaden växer snabbare för varje år. De första 10 åren i EU låg den reala tillväxten i genomsnitt på 1,8 procent per år. De senaste tio åren låg genomsnittet på 3,1 procent och 2013 var tillväxten uppe i hela 4,5 procent.

Vi närmare granskning av tillväxten på matmarknaden under 2013 framgår det att 6,1 miljarder, nästan halva ökningen, bestod i höjda priser och att omkring 2,1 miljarder var ökad volym. Resterande 4,4 miljarder förklaras av att svenska folket köper dyrare livsmedel. Det handlar då både om en övergång till produkter med högre kvalitet, om en övergång till dyrare former av mat, t ex mer kött och mindre potatis, och om en övergång till mer förädlade produkter, t ex mer färdigmat och fler halvfabrikat. Hur mycket som är vad går inte att särskilja.

Trots att den svenska matmarknaden växte med 12,6 miljarder under 2013 tappade svensk jordbruk 73 miljarder i försäljningsvärde. Det är alltså någon annan som har tagit hem värdet av hela tillväxten. Detta är heller inte en tillfällighet. Om inflationen räknas bort har matmarknaden vuxit med 60 procent eller med drygt 100 miljarder sedan 1975. Under samma tid har det reala produktionsvärdet från svenskt jordbruk sjunkit med 45 procent. Detta motsvarar drygt 30 miljarder. Det finns dock ett tydligt trendbrott när Sverige gick med i EU. Fram tills dess stod matmarknaden och stampade på samma värde men efter 1995 har den vuxit snabbt. Jordbruksproduktionen har också ett trendbrott 1995 men där handlar det om att det snabba bortfallet av värde planade ut. Kurvorna går dock hela tiden isär vilket betyder att någon annan tar en allt större del av värdet på marknaden.

**Figur 3.** Sektorns utveckling 1975-2013. Index - reala värden

Historiken bakom utvecklingen är ganska olik före och efter medlemskapet i EU. För närvarande är orsaken till utvecklingen att svenskt jordbruk är mer beroende av och mer fokuserat på prisutvecklingen på de internationella marknaderna för jordbruksråvaror än av efterfrågan på den svenska marknaden. Även produktionen har haft en värdetillväxt de senaste åren men denna är inte genererad av ökad efterfrågan på svenska marknaden utan av högre priser på de internationella råvarumarknaderna och då främst för spannmål. Nedgången 2013 beror just på lägre världsmarknadspriser för spannmål.

Samtidigt som jordbruket har blivit mer beroende av internationella priser har konsumenterna på den svenska matmarknaden blivit allt mer oberoende av det inhemska utbudet. En stor del av tillväxten beror på att behov som tidigare inte tillgodosågs och som numera tillgodoses av importerade produkter.

Något som ofta påtalas när det gäller importen är att det handlar om produkter som är billigare än de vi producerar i Sverige och att detta beror på att de produceras med metoder som inte är tillåtna i Sverige. Detta är dock bara en del av helheten. Det stämmer att produktionsmetoderna skiljer sig men den huvudsakliga orsaken till att importerade produkter kan vara billigare är ofta att arbetskraften är billigare i de länder de kommer från. Detta kommer vi inte runt även om kraven på produktionsmetoderna skulle sänkas i Sverige. Man bör heller inte blunda för att det finns en omfattande import av livsmedel som kostar minst lika mycket som de svenska. Det handlar då om ostar, köttpålägg, korvar med mera som säljs till ett högt pris och detta går bra eftersom konsumenterna uppfattar att de har en kvalitet som inte finns i det svenska utbudet. Den kraftiga tillväxten av värdet på matmarknaden skulle aldrig ha kommit till stånd om konkurrensen i huvudsak handlade om lägst pris. Så var det före 1995. Nu handlar det istället om rätt produkt till ett attraktivt pris vilket är något helt annat.

Livsmedelsföretagens konjunkturenkät för fjärde kvartalet 2013 indikerar ett trendbrott. I sitt konjunkturbrev i februari 2014 skriver de: ”Att döma av resultaten av i Livsmedelsföretagens nya konjunkturenkät ser vi en tydlig utveckling bort från lågpris till förmån för mer av kvalitet och upplevelse i konsumenternas val. Bortsett från att försäljningsökningen under fjolårets sista kvartal var det starkaste på över tre år, uppvisade producenternas premiumsortiment den allra starkaste ökningstakten, medan lågprissortimentet uppvisade en totalt negativ utveckling. Detta är ett mycket välkommet trendbrott och kan i sin förlängning påskynda en utveckling mot ännu mer av innovation och produktutveckling av högkvalitativa produkter inom svensk livsmedelsindustri”.

Tabell 1 visar hur de olika livsmedelsföretagen svarat gällande utvecklingen av de olika produktsegmenten. Nettotalen där ”ökande försäljning” har subtraherats med ”minskande försäljning” ger en tydlig skillnad mellan försäljningsutvecklingen för de olika priskategorierna. Premiumsortimentet noterade ett nettotal på 63 procent, bassortimentet 7 procent och lågprissortimentet med minus 2 procent. Det var alltså fler företag som upplevde att lågprissortimenten minskade än som upplevde att det ökade.

**Tabell 1.** Utvecklingen av försäljningen fördelat på huvudgrupperna premium-, bas- och lågprissortiment under 2013

	Premium- sortiment	Bas- sortiment	Lågpris- sortiment
Ökade mycket	11%	0%	0%
Ökade	59%	26%	23%
Oförändrad	23%	54%	51%
Minskade	7%	19%	26%
Minskade mycket	0%	0%	0%
<b>Nettotal</b>	<b>63%</b>	<b>7%</b>	<b>-2%</b>

Källa: Livsmedelsföretagen

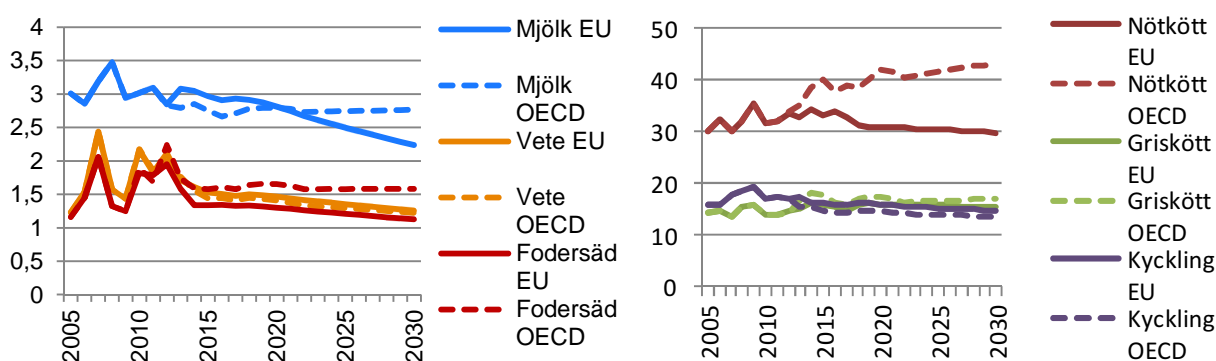
Samtidigt som importtrycket ökade när Sverige gick med i EU öppnades också nya kanaler för export. Inledningsvis var förhoppningarna stora men numera ses ofta möjligheterna till lönsam export som små eftersom många anser att export måste ske till ett lågt pris. Detta beror dock på vad som säljs och på vilket sätt det säljs. Så länge som export främst handlar om anonym råvara eller om att lyfta bort volymer som inte gått att sälja på den svenska marknaden blir priset lågt. Exporten är då ett kvittblivningsproblem. Med en medveten satsning med rätt produkter kan läget bli ett annat. Sverige har till exempel en omfattande export av kaffe trots att vi inte har någon odling av kaffebönor.

Detta tack vara rosterier som tar fram attraktiva produkter som går att sälja till bra priser i andra länder.

#### 1.4 En blick mot 2030

Om utvecklingen fortsätter som nu går det att prognostisera utvecklingen för svenskt jordbruk relativt oberoende av utvecklingen på den svenska marknaden. Det avgörande är istället prisutvecklingen för jordbruksråvaror på de internationella marknaderna. Sådana uppgifter kan hämtas från prognoserna som gjorts av OECD/FAO och av EU-kommissionen.

**Figur 4.** Priser på EU-marknaden 2005-2013 med prognos till 2022 och framskrivning till 2030 (kr/kg i 2013 års penningvärde)



När de prognostiserade priserna för 2030 läggs in som import respektive exportpriser i datamodellen SASM kombinerat med en trendframskrivning av produktivitetsutvecklingen i svenskt jordbruk, en prognos från Konjunkturinstitutet om löneutvecklingen i Sverige och en energiprisjusterad framskrivning av prisutvecklingen för inköpta förnödenheter blir utfallet nedslående. Detta i synnerhet med den prisutveckling som förutspås av EU-kommissionen.

Den största förändringen gäller mjölken där produktionen skulle halveras om EU-kommissionens prisprognos slår in. Sjunker det genomsnittliga mjölkpriset i EU ner under 2,25 kr/kg samtidigt som priserna på byggnader stiger och lönekraven ökar så är det ganska få producenter i Sverige som klarar att göra de investeringar som krävs för en bibehållen produktion. Detta även om priset i Sverige kan ligga lite högre. Det finns helt enkelt inte tillräckligt mycket att hämta i produktivitetsförbättringar eftersom avkastningen redan ligger så högt. Det är lättare att effektivisera en produktion där avkastningen ligger på 5 000 kilo per år än om den redan är uppe i 10 000 kilo per år. Skulle OECD ha mer rätt blir läget bättre. Detta i synnerhet som de också har en prognos om stigande pris på nötkött till skillnad från EU-kommissionen som prognostiserar ett sjunkande reallpris.

Det är svårt att avgöra vilken av prognoserna som är mest korrekt. De stora skillnaderna gäller mjölk, nötkött och fodersäd. Just när det gäller fodersäd finns ett metodfel i OECD's beräkning. Risken finns att detta fel har spritt sig till mjölk och nötkött som hög foderkostnad och därmed bidragit till ett felaktigt pris på dessa produkter. Samtidigt kan man ifrågasätta EU-kommissionens prognos som anger att mjölkproduktionen skall öka med 9 procent trots att priset sjunker med 25 procent.

Oavsett vilket som är rätt blir följderna i Sverige ändå att stora arealer (hundratusentals hektar) inte längre kommer vara lönsamma att odla på, att lönsamheten sjunker, vilket på sikt medför lägre markvärden, och att antalet yrkesverksamma i jordbruket minskar snabbt.

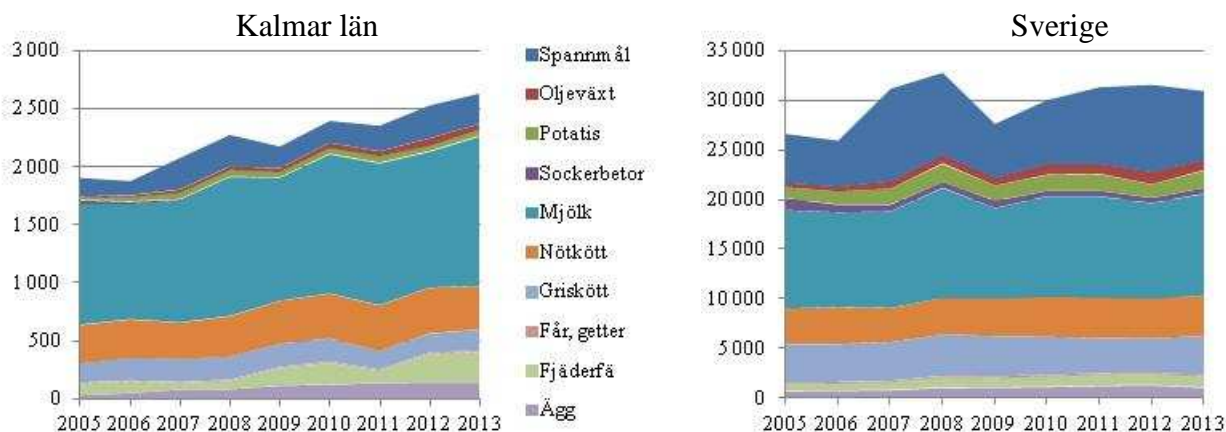
Frågan är dock om det behöver bli så eller om vi kan dra nytta av den ständigt växande matmarknaden i Sverige. Här finns möjligheter som inte beaktas fullt ut i modellberäkningarna eftersom modellen betraktar jordbruksråvarorna som anonyma och fullt utbytbara på den internationella råvarumarknaden. En annan fråga är hur detta faller ut i Kalmar.

## 2 Vad händer i Kalmar?

### 2.1 Stark utveckling de senaste tio åren

De regionala uppföljningarna som LRF har gjort under några år visar att Kalmar avviker positivt mot många andra delar av Sverige. Det finns en omfattande animalieproduktion och den växer år från år. De regionala analyserna för 2013 är inte klara men mycket preliminära uppgifter för Kalmar indikerar att tillväxten har fortsatt även 2013. Enligt dessa preliminära uppgifter har det reala produktionsvärdet i Kalmar län ökat med 730 miljoner eller 38 procent sedan 2005 medan ökningen låg på 18 procent i Sverige som helhet.

**Figur 5.** Realt produktionsvärde i Kalmar län och Sverige 2005-2013 (2013 års penningvärde).



En stor skillnad mellan Kalmar och övriga delar av Sverige är att tillväxten i Kalmar i huvudsak gäller animalieprodukter och då främst ägg, kyckling och mjölk medan tillväxten i övriga Sverige till stor del är spannmål och oljeväxter. Det finns en tillväxt för animalierna även på riksnivå men då ingår Kalmar i detta. Drygt en tredjedel av hela tillväxten inom animalieproduktionen de senaste 8 åren har varit i Kalmar län. Detta är imponerande.

Vad är det då som gör att just Kalmar har en så stark utveckling. Svaret på detta är ett antal samverkande faktorer. Några viktiga är:

- \* Bra naturliga förutsättningar (klimat, jordmån mm)
- \* Bra infrastruktur och korta transportavstånd
- \* En stark förädlingsindustri
- \* Ett gott företagarklimat med god framåtanda

Sett i förhållande till befolkningen är Kalmar län mycket starkt på livsmedelsområdet. Kalmar har bara 2,4 procent av Sveriges befolkning men svarar ändå för 25 procent av Sveriges produktion av kyckling, 12 procent av mjölken, 11 procent av äggen, 10 procent av nötköttet, 5 procent av grisköttet och 5 procent av potatisen. Det är alltså helt klart att Kalmar har en kapacitet att försörja betydligt fler än sin egen befolkning vilket innebär att stora delar av produktionen säljs utanför regionen.

## 2.2 Småskalig förädling

Öland, som är en stor turistmagnet, ger också unika förutsättningar för småskaligt livsmedelshantverk och för gårdsbutiker. Detta är dock inte inräknat i produktionsvärdena ovan eftersom dataunderlaget är mycket osäkert. Redan vid en grov inventering hittas dock 82 företag med småskalig förädling eller försäljning av livsmedel. Sannolikt finns det många fler. Det är heller inte lätt att uppskatta omsättningen eller antalet sysselsatta i dessa verksamheter. En grov skattning baserad på data från några av de större företagen samt uppgifter från LRF rapporten ”De gröna näringarnas affärer på gårdsnivå, 2012” indikerar att det handlar om hundratals miljoner i omsättning och flera hundra personer som får hela eller delar av sin inkomst från dessa verksamheter. Detta innebär för det första att den småskaliga verksamheten har förhållandevis stor omfattning jämfört med andra regioner. För det andra innebär det att den småskaliga verksamheten har minst lika stor betydelse för utvecklingen i Kalmar som flertalet av de andra branscherna. Grisuppfödningen i Kalmar omsätter t ex 180 miljoner och sysselsätter runt 70 personer omräknat till heltid.

### 2.3 Har gått sin egen väg

Kalmar har också valt att gå en egen väg för stora delar av den mer storskaliga förädlingsindustrin och för inköpen av produktionsmedel. När flertalet regionala lantmannaföreningar gick samman till lantmännen Sverige valde Kalmar Lantmän att förbli en självständig förening. När samma sak hände inom slakten valde KLS att stå utanför. Detta gör att förädlingsindustrin i Kalmar idag har en annan ägarstruktur än i många andra regioner. Undantaget är mjölken där Kalmar är en del i Arla.

I Kalmar län finns idag ett stort slakteri (Kalmar slakteri) som 2013 hade en slaktvolym på 51 000 nötkreatur, 320 000 grisar och 24 000 får och lamm. Detta är avsevärt mycket mer än de cirka 35 000 nötkreatur, 120 000 grisar och 15 000 lamm som föds upp i länet. Slakten har därför ett upptagningsområde långt utanför länet. Det samma gäller mjölken. Det finns ett mejeri i Kalmar som tillverkar Grevé, Herrgård, Präst och Svecia. Invägningen till mejeriet ligger runt 170 000 ton. Dessutom finns en pulveranläggning i Vimmerby. Den byggdes 2004 och är Arlas modernaste anläggning och den största i sitt slag i Sverige. Invägningen uppgår till 437 000 ton. Sammanlagt är detta nästan dubbelt mot de cirka 350 000 ton som produceras på mjölkgårdarna i länet.

Det finns också ett stort kycklingslakteri och minst sex äggpackerier i länet. Djurhållningen och vegetabilieproduktionen knyts ihop av Kalmar Lantmän. De har just investerat i en ny foderfabrik för att kunna förse lantbrukarna i området med ständigt ökande volymer av foder. Ett annat viktigt område är en betydande odling och förädling av trädgårdsväxter. Det handlar om bland annat om lök, ärtor och inte minst bruna och andra bönor där odlingarna på Öland är unika i Sverige.

Att ha en förädlingsindustri som gått sin egen väg är en form av risktagande men det skapar också möjligheter att utvecklas på ett eget sätt. När kontakter och korta beslutsvägar är en konkurrensfördel när en region skall utvecklas. Att det dessutom finns ett forum där ledarna för företagen i de olika branscherna träffas regelbundet är ganska unikt och skapar samordningsvinster. Dessutom öppnas möjligheter till regional profilering av olika produkter.

### 2.4 Framtida konkurrenskraft

Blickar man framåt är det många parametrar som inte kan fångas i en modellberäkning. Inte desto mindre pekar SASM ut kustområdet i Kalmar län och delar av Öland som några av de områden i Sverige som har bäst utvecklingspotential. Dessa områden skulle klara konkurrensen på de internationella marknaderna för jordbruksråvaror och utvecklas även med de låga priser som prognostiserats av OECD/FAO och av EU-kommissionen. Skogsbygderna i inlandet skulle däremot ha svårt att klara detta utan förstärkta regionalstöd. Rätt utnyttjat skulle dock närheten till den dragkraft som finns i kustområdet kunna ge en bärkraft även där på ett sätt som inte fångas i någon modellberäkning. Ett medvetet arbete på marknaden skulle också kunna ge

produktpriser långt över de som gäller på anonyma råvarumarknader och detta skulle kunna ge extra dragkraft till hela regionen.

### **3 Affärsstrategier inför framtiden**

Om man använder terminologin från LRFs livsmedelsstrategi finns det två tillvägagångssätt eller strategier för aktörerna i dagens värdekedja på livsmedelsmarknaden. Den största delen av aktörerna agerar på den prispressade marknaden, vi kallar detta för röd marknad (red ocean strategy). För att vara konkurrenskraftig där gäller det att pressa kostnaden och därmed priset per kilo. En annan del av marknaden försöker att skapa mervärden i produkter och tjänster och på detta sätt kunna ta mer betalt per kilo för att undvika prispress. Vi kallar denna alternativa strategi för blå marknad (blue ocean strategy).

På den röda marknaden konkurrerar man främst med priset och då är det produktionskostnaderna som är avgörande i affärslogiken. På den blåa marknaden försöker man fånga kundbehov och utveckla värden i produkterna utifrån det. De två affärsstrategierna handlar kort sagt om hög volym genom kostnadseffektiv produktion (röd marknad) eller högt pris genom värdebyggande (blå marknad).

## **4 Marknadsposition idag**

### **4.1 Spannmål och oljeväxter**

Spannmål och oljeväxter finns i dag på en ganska utpräglad röd marknad. Priserna styrs starkt av utvecklingen på de internationella börserna. Jordbruksråvaran klassificeras efter fysiska egenskaper som falltal, proteintal med mera. I övrigt är den helt utbytbar. Det finns också en omfattande handel med olika kvaliteter för att minimera kostnaden för varje användningsområde.

De blå värden som finns skapas oftast i förädlingsledet utan koppling till vilken jordbruksråvara som har använts i andra former än spannmålsslag eller liknande. Detta gör att råvaran är utbytbar och därmed har jordbrukaren svårt att få del av eventuella mervärden. Produkter som indikerar varifrån jordbruksråvaran kommer är mycket ovanliga. Ekologiskt framhålls stundtals som ett exempel på blå värden. För ett antal år sedan var det så men numera är marknadsfunktionen likartad som för konventionella produkter. Det finns ett merpris för eko ungefär på samma sätt som att höstvetete har ett högre pris än vårkorn men i övrigt fungerar marknaden på samma sätt. Det enda konsumenten får veta är att råvaran är ekologisk. I övrigt är den anonym och kan ena dagen vara svensk, andra dagen tysk och tredje dagen polsk. Detta allt efter var förädlingsindustrin får billigast råvara som uppfyller de tekniska kvalitetskraven.

När det gäller spannmål och oljeväxter finns heller inte särskilt många blå kostnader inbyggda i produktionen. Det som påverkar konkurrenskraften i Sverige och Kalmar är i huvudsak generella regler gällande miljö och



arbetskraft samt det allmänna löneläget och prisläget i Sverige. Spannmål och oljeväxter ligger alltså mot röd marknad både i produktion och i försäljning. Detta kan fungera bra förutsatt att produktionen är kostnadseffektiv. För dessa produkter regleras detta genom markvärdet. Är kostnaderna högre än i andra länder blir markvärdet lägre och sedan fungerar det bra.

## 4.2 Potatis och grönsaker

För potatis och grönsaker är bilden mångfasetterad. Delar av produktionen odlas och säljs på utpräglat röda marknader där jordbruksprodukten är helt anonym. Andra återfinns på utpräglat blå marknader med gårdsförsäljning av egenodlade produkter med speciella sorter och en odlingsteknik som inte finns någon annanstans. Den stora mängden finns där emellan. Jordbruksprodukten är inte helt anonym men det är heller inte särskilt många blå värden adderade.

## 4.3 Mjök

Huvuddelen av mjölken återfinns liksom spannmålen på en röd marknad. Arla som är huvudaktör på mejerimarknaden i Kalmar är en stor aktör med stort fokus på kostnadseffektivitet och sitt eget varumärke. Inom ramen för Arla satsar man på hög effektivitet vilket innebär specialisering av mejerier, slimmade logistiksystem med mera. Varje mejeri är specialiserat på ett fåtal produkter. I Vimmerby handlar det om olika sorters pulver. För Kalmars mejeri handlar det om några sorters ost. Mjölkråvarans ursprung och mejeriets belägenhet är dock anonymt för kunden. Enligt nuvarande varumärkesregler för produktion av Grevé, Herrgård och Präst måste mjölkråvaran dock vara svensk. Svecia är geografiskt skyddat enligt EU:s regelverk (SGB) och kan bara produceras av svensk råvara i viss del av Sverige. Lagrade hårdostar av dessa typer säljs av Arla under varumärket Kvibille och kopplas därför inte geografiskt till Kalmar.

De blå värden som finns för mejeriprodukterna skapas i mejeriledet och kan sällan hänföras till råvaran annat än att råvaran är svensk. Eftersom Arla är medlemsägt kan ändå värdena tillfalla producenterna men då som ett generellt tillägg till alla leverantörer utan specifik koppling till vilket mervärde som skapats var. Denna återföring är ändå mycket viktig eftersom mjölkråvaran i Sverige har ett antal blå värden inbyggda genom strängare djurskyddskrav än i andra länder vilket medför högre kostnader.

Emå mejeriet är en uppstickare som valt en annan väg. Där finns en tydlig satsning på blå värden som är starkt kopplade till den råvara som används. De säljer mejeriprodukter med identitet och ursprung till ett högre pris.

#### 4.4 Nöt, gris och lamm

Nöt, gris och lamm har ett lite speciellt marknadsläge. KLS/Ugglarps som driver Kalmar slakteri är huvudaktör på slaktmarknaden i Kalmar och de agerar främst på den nationella marknaden. KLS har en stark ägare som investerar och vill växa. Föteraget har ambition att öka marknadsandelarna i Sverige och även öka exporten. Man har en regional märkesprodukt, Smålandskött, men den säljs i ganska blygsamma volymer.

Produktionen har liksom, mjölken inbyggda mervärden genom de svenska djurskyddsreglerna. Djurpuppfödarna upplever dock inte att de får ut något mervärde eftersom avräkningspriset ofta ligger i nivå med avräkningspriserna i Danmark eller Tyskland. De upplever att slaktdjuren har hamnat i "döda havet" med höga blå merkostnader för en produkt som säljs på en prispressad röd marknad. Läget är dock inte fullt så enkelt.

På marknaden handlar det inte om hela djur utan om olika styckningsdelar med unika marknadsförutsättningar. För styckningsdelar som säljs i butik finns ett tydligt mervärde av att köttet är svenskt. Exakta uppgifter är svåra att få fram men det handlar om storleksordningen 50 procent högre pris. Att detta inte leder till högre pris för bonden brukar skyllas på att bara en liten del av djuren går som styckningsdelar till butik och att övriga delar inte har mervärden. Detta är dock inte hela sanningen. Vi kan ta gris som ett exempel:

30 procent av grisen går till butik och 70 procent går som charkråvara. Om 30 procent av grisen säljs till ett pris som är 25 kronor högre än för motsvarande importerade delar ger det ett mervärde på 675 kronor för en 90 kilos gris vilket blir 7,50 kronor per kilo. Hela värdet kan dock inte tillfalla bonden även om det är där som värdet skapas och där som merkostnaderna finns. Om vi antar att alla för lika del av mervärdet genom ett procentuellt påslag i alla led skulle det ändå bli drygt 2 kronor extra per kilo till bonden vilket skulle vara 15 procent högre pris än i andra länder. Detta merpris skulle stå i paritet med merkostnaderna. Alla vet dock att så inte har varit fallet.

Tittar man på de senaste fyra åren och jämför svenska avräkningspriser med genomsnittet i EU framgår det att merpriset till bonden bara varit 2 procent eller 30 öre per kilo. Det låga merpriset beror dock varken på att konsumenterna inte betalar eller på att handeln behåller alla pengar utan på att de svenska slakterierna har högre kostnader än i andra länder. Ett skäl är ett allmänt högt löneläge, ett annat är ett lågt kapacitetsutnyttjande. Slaktlinjer som bara används några få timmar per vecka i ett skift ger höga kapitalkostnader per kilo. Ett tredje skäl är svårigheter med avsättning av biprodukter. Ett exempel är att danskarna är duktigare på att sälja och har bättre handelsavtal vilket gör att de får bättre betalt för grishuvud, grisfötter mm än vad de svenska slakterierna får. Svenska slakterier behöver därmed en större marginal än slakterier i andra länder och detta sänker betalningsförmågan för slaktdjuren.

## 4.5 Kyckling

Kycklingen har ett likande läge. Vid försäljning av färsk kyckling i butik är mervärdet tydligt. Konsumentpreferensen är så stark att det knappast finns annat än svensk färsk kyckling där. Det finns också ett stort antal produkter med en tydlig koppling till uppfödaren. För fryst kyckling är importandelen betydande och speciellt när det gäller råvara till förädlingsindustri och storkök är importandelen mycket stor eftersom priset är lägre. Råvaran är då anonym för konsumenten.

Guldfågeln AB som finns på Öland och i Falkenberg är marknadsledare på ätklara kycklingprodukter. Uppfödning sker i egna stallar på Öland eller hos uppfödare i Småland, Blekinge eller Halland. Förutom de generella svenska mervärdena inom djuromsorg har företaget systematiskt byggt bekvämlighetsmervärden som förenklar måltiderna för konsumenterna. Man har en stark position på en växande marknad

## 4.6 Ägg

Äggen är speciella eftersom de är färdiga direkt på gården utan någon förädling. Det enda som behövs är att de tvättas och packas och detta sker ofta direkt på de större hönserierna. Äggen har också fått en tydligare identitet genom en obligatorisk märkning med land, uppfödare och uppfödningsslag. Märkningen har medfört att marknaden har delats i tre produkter, ägg från höns i modifierade burar, ägg från frigående höns och ägg från ekologiska höns. Priserna skiljer sig också. 2013 låg priset för ekologiska ägg mer än dubbelt så högt och ägg från frigående höns 25 procent över priset för ägg från höns i modifierade burar.

Även här är konsumentpreferensen så stark att äggen från höns i modifierade burar sällan finns i butik. Det går nästan uteslutande till förädlingsindustrin. Butiksäggen har därmed betydande mervärden. I övrigt är marknadsfunktionen ofta som på röd marknad. Det kan därför diskuteras om det är blå mervärden eller bara en högre produktkvalitet på röd marknad.

För enkelhetens skull kan vi kalla dessa mervärden som erhålls genom högre produktkvalitet på en marknad som i övrigt fungerar som en anonym röd marknad för svagt blå. Där hamnar då även stora delar av det ekologiska sortimentet och de mervärden som uppstår bara av att kött och mjölk är svenskt och uppfyller svenska djurskyddskrav.

## 5 Framtidsscenarioer

### 5.1 Referensscenario: Internationella råvarupriser dominerar utvecklingen – låt gå utan regionala satsningar

Ett sätt att skapa ett framtidsscenario är att utgå från en modellberäkning där inga regionala satsningar finns med utan bara de generella förändringarna i

priser, produktivitet med mera. Detta har gjorts med de priser som EU-kommissionen har förutspått kommer gälla på EU marknaden 2023 med en framskrivning till 2030. Det råder stor osäkerhet kring om dessa prisprognoser är rätt men det råder ingen tvekan om att priserna på EU-marknaden får direkt genomslag på de svenska priserna och inga särskilda åtgärder sätts in. Läget ser då rätt tufft ut för jordbruket i Sverige och i synnerhet för mjölk och nötkött. Inte desto mindre pekar SASM ut kustområdet i Kalmar län och delar av Öland som några av de områden i Sverige som har bäst utvecklingspotential. Dessa områden skulle klara konkurrensen på de internationella marknaderna för jordbruksråvaror och utvecklas även med de låga priser som prognostiserats av EU-kommissionen. Produktionen skulle kunna bestå men lönsamheten skulle bli pressad. Skogsbygderna i inlandet skulle däremot ha svårt att klara detta utan förstärkta regionalstöd.

Visar det sig att prognosen från OECD/FAO är mer riktig gällande utvecklingen på EU-marknaden blir läget lite bättre. Den stora skillnaden gäller prisutvecklingen för mjölk och nötkött och detta är viktiga produkter i Kalmar. Stigande reala priser på mjölk och nötkött skulle ge viss möjlighet till expansion i kustområdena. Det skulle också dämpa minskningarna i skogsbygden i inlandet.

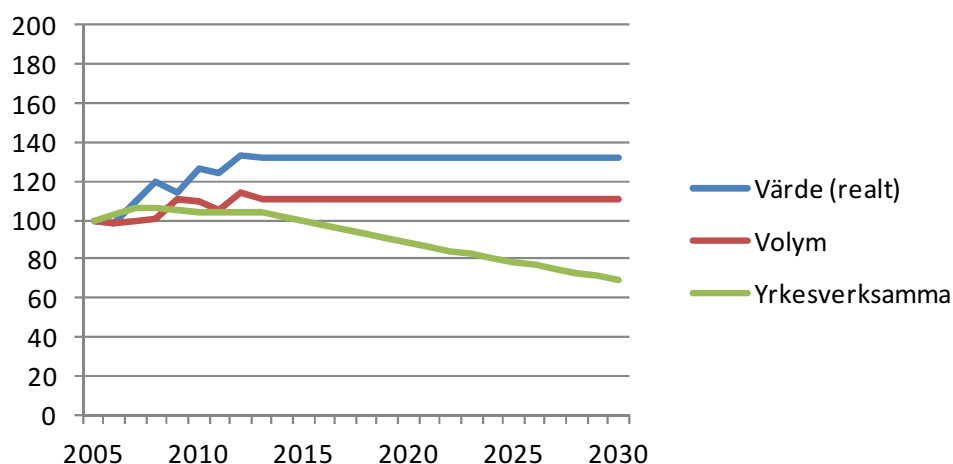
Frågan är du vilken prognos som är mest tillförlitlig. Det är klarlagt att det finns ett metodfel i OECD's beräkning när det gäller fodersäd. Risker finns att detta fel har spritt sig till mjölk och nötkött som hög foderkostnad och därmed bidragit till ett felaktigt pris på dessa produkter. Samtidigt kan man ifrågasätta EU-kommissionens prognos som anger att mjölkproduktionen skall öka med 9 procent trots att priset sjunker med 25 procent.

Kanske är det så att sanningen ligger någonstans emellan. Vi får då en utveckling där priserna på EU-marknaden stiger i takt med inflationen vilket ger realt oförändrade priser. Det som krävs i detta läge är att produktiviteten ökar tillräckligt för att kompensera för de kostnader som stiger snabbare än inflationen och då handlar det främst om lönerna. *Detta är fullt möjligt i Kalmar utan specifika åtgärder och därmed skulle volymen kunna bli ungefär den samma som idag. Det reala produktionsvärdet på gården skulle också bli ungefär som idag, ingen tillväxt men heller ingen minskning. Antalet yrkesverksamma i jordbruket skulle däremot minska med en tredjedel till följd av ökad arbetsproduktivitet. Det handlar då om drygt 1 000 personer i Kalmar län omräknat till heltid. Den brukade arealen skulle också minska med cirka 30 000 hektar. När skördarna ökar kan samma volym produceras på mindre yta och om samtidigt lönsamheten pressas så faller lågavkastande och svårbrukad mark bort. Detta drabbar främst skogsbygderna i inlandet. Antalet mjölkkor skulle också minska om volymen blir oförändrad.*

Utan en aktiv strategi är jordbruket och den närliggande förädlingsindustrin "pristagare" på marknaden och då är detta saker som bara händer. Mejeriet i Kalmar kan också gå en osäker framtid till mötes. Prognoserna talar för att mjölkinvägningen kommer minska i Sverige som helhet samtidigt som den ökar i Danmark. Så även inom Arlas område. En naturlig anpassning i detta "Låt gå – scenario" är då att ifrågasätta något mejeri i Sverige och istället flytta

produktionen till Danmark. Kalmar mejeri producerar idag ostar, som med nuvarande varumärkesregler kräver svensk råvara och svensk tillverkning. Detta utgör ett visst skydd mot framtida nedläggning. För att ytterligare stärka mejeriets framtida position vore det mycket intressant både för Kalmar och nationen Sverige att tydligare geografiskt och egenskapsmässigt koppla ostproduktionen i Kalmar till den lokala råvaran och den lokala tillverkningen. Dessutom att eftersträva tydliga unika egenskaper som gör att osten blir ännu mer efterfrågad och svår att kopiera. Ur ett strategiskt men också gastronomiskt perspektiv vore det intressant med en vällagrad Kalmar Grevé, Ölands Herrgård (slottslagrad i Borgholm) eller varför inte Smålands Präst, Småland som är det geografiska ursprunget för den 500 åriga prästosten.

**Figur 6.** Tänkbar utveckling i Kalmar län 2005-2030 utan regional satsning



## 5.2 Utvecklingsscenario I: Kalmar Öland som Sveriges ägg, kött och ostbod - ökad volym genom effektiv produktion

Ett sätt att skapa tillväxt är en aktiv satsning på en effektiv produktion som gör att avkastningsökningarna inte tas ut i minskade arealer och färre sysselsatta utan i ökad volym.

Kalmar har många fördelar som skulle kunna göra detta möjligt, korta transportavstånd, nära koppling till stora delar av förädlingsindustrin och även till inköpen av förnödenheter. Det kan skapas en klustereffekt där effektivitetsvinster uppstår i samspelet mellan de olika aktörerna som gör att prisutvecklingen blir bättre i Kalmar än på andra håll i Sverige. Kalmar Lantmän kan ha en nyckelroll i detta genom att en hög effektivitet i spannmålsinvägning och fodertillverkning kan komma regionen tillgodo genom fördelaktiga priser. Det är mer osäkert om effektivitetsvinster i slakteri och mejeri verkligen kommer jordbruket i regionen tillgodo.

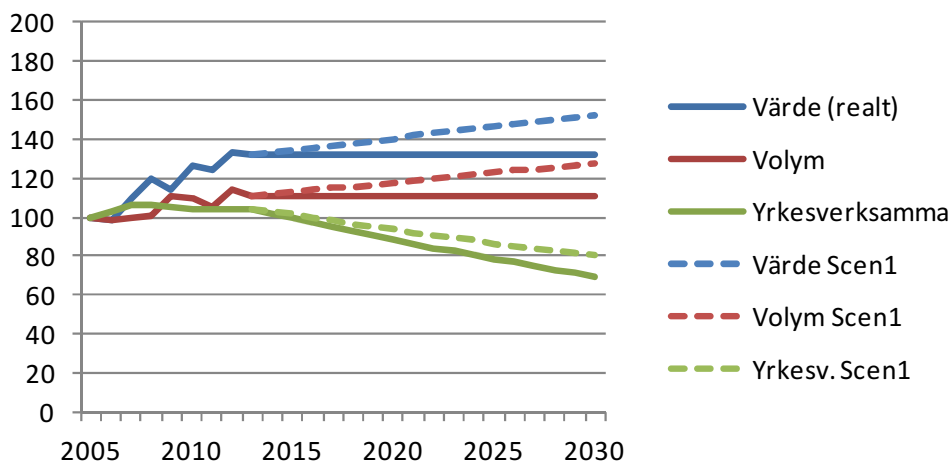
Tekniskt är en volymökning med 25 procent fullt möjlig. Svårigheten är att få tillräcklig lönsamhet. Produktpriserna styrs av utvecklingens andra länder och av den produktivitetens utveckling som är där. Grunden för att lyckas är att ha en produktivitetens utveckling som är snabbare än i andra länder och detta är svårt eftersom jordbruket i Kalmar redan har kommit mycket långt. Mjölken kan tas som ett exempel. EU-kommissionen förutspår att mjölkavkastningen kommer öka från 4 720 kilo per ko och år till 6 050 kilo per ko och år i de 13 nya medlemsländerna fram till år 2022. För att få samma effekt i Kalmar skulle den nuvarande avkastningen i Kalmar län behöva ökas från 8 350 kilo per ko och år till 10 700 kilo per ko och år. Det är fullt möjligt men inte lika lätt utan att kostnaderna också drar iväg och då tappas lönsamheten där. Sedan behövs en lika stor ökning till för att komma fram till år 2030. Liknande effekter uppstår gällande arbetsproduktivitet, skördenivåer med mera. Det är lättare att kopiera någon som andra redan gör än att själv driva utvecklingen ett steg till när man redan ligger i täten.

Man bör dock vara väl medveten om att utvecklingen inte bara gäller jordbruket utan jordbruk och primär förädling sammanlagt. Konkurrensen på marknaden gäller inte levande djur och mjölk från kon. Den gäller för färdiga produkter eller för styckningsdelar. Det som gör Kalmar lite unikt är att det finns bättre möjligheter till samverkan och klusterbildning än på i många andra regioner. Detta är också förklaringen till att Kalmar har haft en starkare utveckling än för många andra regioner.

Trots Kalmars unika situation är det svårt att nå ett läge där avkastningsökningarna tas ut i ökad volym istället för i minskade arealer och färre sysselsatta. Det skulle krävas 25 procent ökning men om satsningen enbart är effektiviseringar handlar det sannolikt istället om en volymökning kring 15 procent. Detta skulle ge en real värdeökning med 15 procent om priserna förblir oförändrade vilket motsvarar 0,8 procent per år. Räknat i totalbelopp handlar det om en värdeökning med 400 miljoner och runt 300 fler sysselsatta än utan denna satsning.

*Detta scenario med ökad volym ligger därmed i linje med vad som kan hända om satsningarna fortsätter som tidigare.*

En ensidig satsning på ökad volym genom hög effektivitet är mycket känslig för utvecklingen i andra länder och på andra marknader. Jordbruket och den primära förädlingsindustrin förblir "pristagare" på en tuff marknad där produkterna är fullt utbytbara om någon annan kan erbjuda ett lägre pris. Utvecklingen på spannmålsbörserna och de internationella marknaderna för jordbruksråvaror får ett direkt genomslag på lönsamheten och i förlängningen på produktionen i regionen. Den stora skillnaden i prognoserna från OECD/FAO och från EU-kommissionen indikerar hur osäkert det kan vara. Dessutom tillkommer risken för starka tillfälliga prissvängningar.

**Figur 7.** Tänkbar utveckling i Kalmar län med regional satsning på volym

### 5.3 Utvecklingsscenario II: Visthusboden Kalmar Öland – ökad småskalig förädling

Ett annat sätt att skapa tillväxt är en aktiv satsning på mer småskalig förädling och försäljning av livsmedel. Detta vänder sig till en annan grupp och kan ske parallellt med eller oberoende av satsningen på effektiv volymproduktion.

Ett problem i analysen är att det finns så lite data om den småskaliga produktionen. Uppskattningen som gjordes ovan var att det handlar om hundratals miljoner i omsättning och flera hundra personer som får hela eller delar av sin inkomst från dessa verksamheter.

Den småskaliga förädlingen och försäljningen av livsmedel har ett bra läge genom den starka besöksnäringen i regionen och genom regionens unika karaktär. Mycket är gjort men det finns mycket kvar som kan utvecklas. Sannolikt finns mer outnyttjad potential på detta område än gällande effektiviseringar för ökad volym i föregående scenario. En rimlig bedömning är därför att den småskaliga verksamheten skulle kunna fördubblas fram till 2030 om en medveten satsning görs på detta område. Lyckas en sådan satsning medför det en real värdeökning med ett par hundra miljoner och flera hundra fler sysselsatta än utan denna satsning.

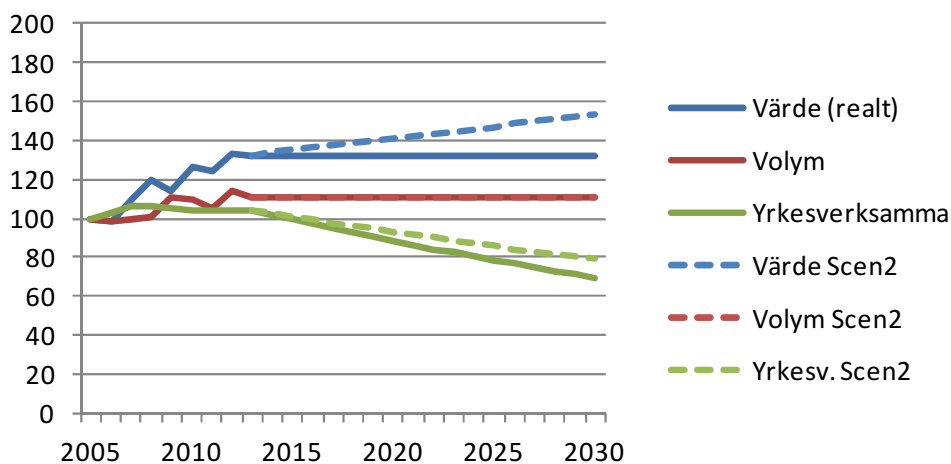
Stora delar av trädgårdsnäringen är kopplad till småskalig förädling och försäljning. Andra delar uppvisar stora likheter på annat sätt. En satsning på småskaligt skulle därför kunna kombineras med en satsning på ökad trädgårdsodling. Lyckas även detta tillkommer ytterligare ett par hundra miljoner i ökat produktionsvärde och flera hundra fler sysselsatta än utan denna satsning. Räknat i värde och sysselsättning har då en satsning på småskaligt och trädgård en potential som är likvärdig med en volymsatsning även om det är små arealer och liten volym som berörs. Just det faktum att det är små

arealer och liten volym gör dock att satsningarna kan göras parallellt utan risk att den ene motverkar den andre.

Förutsättningarna för en ökad satsning på småskalig förädling är utomordentligt goda. Regionen har under de senaste 17 åren etablerat Sveriges **största och ledande skördefest** med 250 000 besökare och med en sammanlagd omsättning på ca 350 miljoner kronor. Skördefesten är ett enormt starkt varumärke och har satt regionen på den gastronomiska kartan i Sverige. Skördefesten är helt unik till sin storlek och kan vara motorn i utvecklingen av den småskaliga produktionen i regionen. Vidareutveckla skördefesten med en matmässa där småskaliga producenter erbjuds möjlighet att ställa ut på ett professionellt sett. Knyt upp andra aktiviteter i regionen kring varumärket Ölands skördefest, ungefär som Vasaloppet har cykelvasan på sommaren kan det finnas mindre festivaler under året, exempelvis bön- och ostfestivaler med kocktävlingar om den bästa bön/osträtten och så vidare. Vidareutveckla även andra befintliga organisationer som den Kulinariska Akademien som kan ha stor betydelse för att utveckla den småskaliga förädlingen. Den Kulinariska akademien har en nyckelroll att hjälpa småskaliga producenter med smakutvecklingen av sina produkter. De kan koppla ihop kockar med småskaliga förädlare i intressanta samarbeten.

Det är också intressant att kunna erbjuda företagsrådgivning mot de småskaliga producenterna i likhet med HIR rådgivning i lantbruket

**Figur 8.** Tänkbar utveckling i Kalmar län med regional satsning på småskaligt

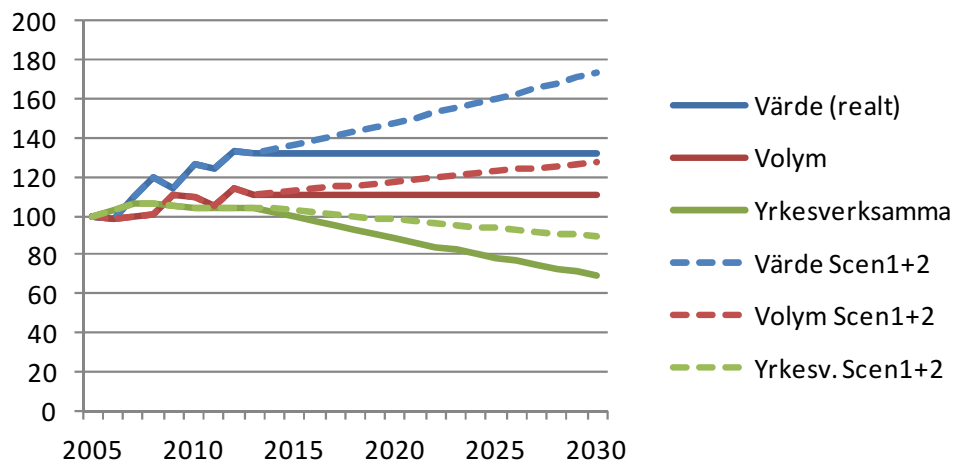




#### 5.4 Kombination av utvecklingsscenario I och II:

Genomförs både satsningen på volym genom effektiv produktion och på ökad småskalig förädling och försäljning av livsmedel med lyckat resultat kan effekterna ovan adderas. Det handlar då om en real tillväxt i regionen med ett par procent per år och en stabilisering antalet yrkesverksamma istället för den obevekliga minskning som följer av ökad arbetsproduktivitet. Totalt sett handlar det om närmare en miljard högre värde av produktionen år 2030 och upp mot 1 000 fler yrkesverksamma (omräknat i heltider), detta jämfört med om inga satsningar görs (referensscenariot).

**Figur 9.** Tänkbar utveckling i Kalmar län med satsning både på volym och på småskaligt



#### 5.5 Utvecklingsscenario III: Kalmar Öland som en fullfjädrad gastronomisk region

Kalmar har en stark ställning med en effektivproduktion av spannmål, mjölk, kött, ägg och fågel, betydande grönsaksodlingar, en stark förädlingsindustri, en stark besöksnäring samt en betydande småskalig verksamhet. Det finns också ett forum där aktörer från olika branscher träffas regelbundet. Genom riktade satsningar kan såväl volymen som den småskaliga verksamheten utvecklas.

Den riktiga potentialen i regionen utnyttjas dock först den dag som de olika delarna läggs samman i en helhet. Besöksnäringen och de småskaliga verksamheterna skapar värden som kan förvaltas och ges ökad spridning genom den mer storskaliga förädlingsindustrin i regionen. Kombinerar dessa värden med effektiviteten och klusterbildningen i volymproduktionen går det få fram prisvärda kvalitetsprodukter som kan säljas i större omfattning till högre pris.

En del i detta är att lansera Kalmar Öland som en gastronomisk region. Resurser satsas på att göra Kalmar Öland till en tydlig gastronomisk region

med unika flaggskeppsprodukter och tydlig terroir. Skördefesten kan vara skyltfönstret för nya produkter. För detta krävs att skördefesten ges än ännu tydligare koppling till råvaror och produkter. Ingen region i Sverige har hittills, på allvar, tagit på sig rollen att utveckla gastronomiska regioner. Att utveckla en gastronomisk region med tydliga unika råvaror och produkter är ett långsiktigt arbete som både bygger på tradition och innovation. Nödvändigt är att kartlägga nuvarande och historisk livsmedelsproduktion (terroiratlas) för att kunna beskriva det unika med regionen. I detta arbete kan också den vanliga medborgaren engageras. En underbar tanke vore att låta medborgarna, genom sina minnen och kunskaper bygga Kalmars och Ölands mathistoria och därmed vara delaktiga i framtiden.

En offensiv satsning på att göra Kalmar/Öland till en tydlig gastronomisk region med Ölands skördefest som motor och med ett starkt folkligt stöd skulle sannolikt, med kunna flerdubbla den småskaliga förädlingen samtidigt som många positiva effekter skulle uppnås för den mer storskaliga produktionen.

Strategin bakom detta är att utveckla besöksnäringen, den småskaliga verksamheten och Ölands skördefest genom landsbygdsprogrammet och använda dessa som spjutspetsar och marknadsföringskanaler för regionen. Den mer storskaliga produktionen hakar på och lanserar ”blå” Kalmar Öland produkter hos de stora kedjorna och restaurangsektorn. För att detta skall lyckas måste värdet kopplas ända ner till jordbruksråvaran. Det är först när jordbruksråvaran har en identitet som värdet verkligen kan knyts till regionen. Så länge som råvaran är anonym och utbytbar har bonden svårt att få del av de värden som skapas eftersom samma produkt kan göras med billigare råvaror från någon annan del av världen. Då ligger ständigt konkurrenstrycket från de internationella marknaderna där.

För att lyckas med att utveckla Kalmar Öland som gastronomisk region krävs att de råvaror och produkter som kopplas till regionen har sitt ursprung där. Det innebär att förädlingen skett där, att odlingen skett där, att djuren är uppfödda där och att en stor del av fodret kommer därifrån. Detta ger en genuin regional koppling där de upplevelsevärden som kommer från besöksnäringen byggs in i produkten liksom upplevelsen av det unika landskapet. Det blir också en klimatsmart produkt genom få och korta transporter i produktion och förädling.

En hel del är gjort, Kalmar Ölands trädgårdsprodukter marknadsför produkter från Öland, KLS Ugglarps har smålandskött, mejeriet i Kalmar vill utveckla slottslagrad ost i Borgholm och så vidare. Det saknas dock en sammanhållen branschöverskridande strategi vilket skulle ge stor kraft åt begreppet. För att ytterligare anspela på regionens betydelse för produktionen av kött, ägg och ost och samtidigt koppla till upplevelsevärdena från besöksnäringen och den skaliga verksamheten kan man utveckla det strategiska konceptet, Kalmar Öland – den gastronomiska regionen.

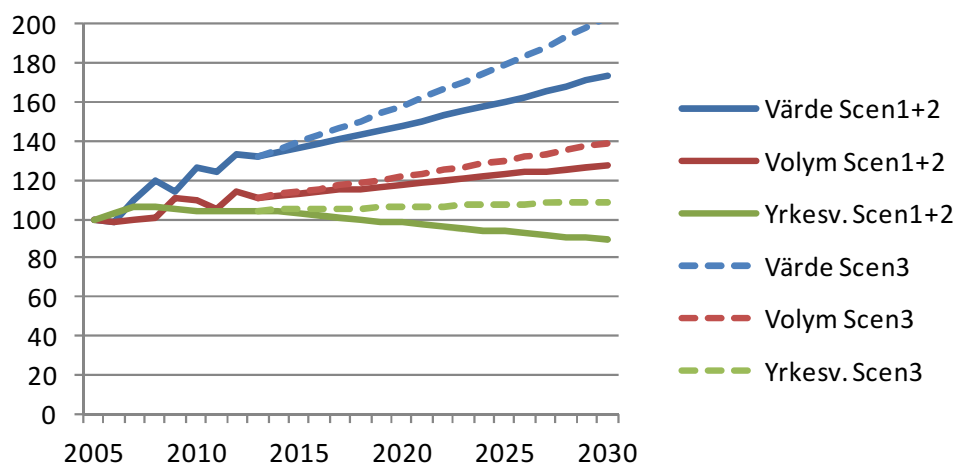
Ett enkelt räkneexempel kan visa hur mervärdet som betalas av kunden kan spridas nedåt i kedjan. Vi kan fortsätta med grisen som exempel. Om man antar att priset till konsument kan höjas 30 procent för 30 procent av styckningsdelarna på 30 procent av grisarna som föds upp i regionen skulle

detta ge 15 miljoner extra i mervärde. Delas värdet procentuellt lika mellan handel, förädling och producent skulle 30 procent högre pris på 30 procent av grisen ge ett merpris på 10 procent eller 1,40 kronor per kilo extra till uppfödaren. Delar av detta skulle i sin tur kunna gå vidare till den som odlar fodret genom 10 procent högre pris för den spannmål, de åkerbönor och den raps som används i fodret. Vi har då ett läge där alla parter i kedjan får del av kakan. Därmed kan man också få alla att medverka till att göra kakan så stor som möjligt vilket i det fallet innebär att värdena som skapas skall förvaltas väl.

Kan man genom en samordnad strategi även få 30 procent högre pris 30 procent av äggen, kycklingarna, nötköttet, lammen, osten, löken, bönorna, morötterna och så vidare blir det riktigt mycket pengar. Det handlar då om någon miljard extra vara ungefär en tredjedel går till bonden och en tredjedel till förädlingsindustrin i regionen. Den del som går till bonden kräver naturligtvis viss kvalitetsutveckling och vissa merkostnader hos bonden, som exempelvis ökad marmorering för nötkött och specifik utveckling av råvarukvaliteter. Det kan exempelvis vara satsningar på ungggris, tunggris, uppfödning av rasspecifika grisar, satsning på kvalitetskött (stut, kviga och ko) från Svensk röd och vitboskap (SRB), långsamväxande kycklingraser.

Trots vissa merkostnader leder detta sannolikt ändå till en lönsamhetsförstärkning hos bonden som borgar för att den volymökning på 25 procent som är fullt möjlig men svår att få lönsamhet i verkligheten kan komma till stånd. Det kan också ge en feedback till besöksnäringen och den småskaliga förädlingen och försäljningen som gör att utvecklingen underlättas även där. Rätt använt har Kalmar Öland ett marknadssegment där man har unika förutsättningar att skapa mervärden som inte kan kopieras av andra. Det finns också goda möjligheter att hitta effektiva arbetssätt genom de kontaktytor, den klusterbildning och de naturgivna förutsättningar som redan finns.

**Figur 10.** Tänkbar utveckling i Kalmar län med sammanhållen satsning på värde & volym (tillägg mot separata satsningar)



**Scenariot: Kalmar Öland – den gastronomiska regionen, handlar om att:*****Skapa en gemensam vision om att utveckla en gastronomisk region.***

Involvera aktörer från primärproduktion, storskalig och småskalig livsmedelsförädling, dagligvaruhandel, restaurang, besöksnäring, kommun och landsting

***Utveckla skördefesten*** till den gastronomiska regionen skyltfönster. Anordna råvaru- och produkttävlingar som driver kvalitetsutveckling och gör den också till en marknadsplats för nya regionala produkter.

***Stärk nuvarande branschövergripande samverkan.*** Finns redan idag vilket ger en unik startpunkt men det kan utvecklas mer.

***Skapa kompetenscentra och innovationsarenor*** där både livsmedelsindustrin och de småskaliga förädlarna kan vidareutveckla sitt marknadstänkande och sitt erbjudande till konsument. En förebild i detta avseende är Skånes Livsmedelsakademi

***Starta ett sammahållet och långsiktigt utvecklingsprogram*** med resurser från landsbygdsprogrammet för att bygga den gastronomiska regionen

***Ta fram en ”Terroiratlas”*** för Kalmar Öland där naturgivna förutsättningar beskrivs (klimat och jordart) och där nuvarande och historisk odling/produktion och förädling framgår. Denna ”atlas” ger ett nödvändigt kunskapsunderlag för att skapa den Gastronomiska regionen och ett sammanhang för producenter när nya produkter ska utvecklas inom regionen. De naturgivna, historiska, kulturella sammanhangen är en starkt värdeskapande kompetens oavsett om det rör sig om storskalig eller småskalig produktion.

***Utnyttja de starka varumärkena Öland och Småland/Kalmar*** för att profilera regionen

***Profilera redan ursprungsskyddade produkter*** från regionen som Bruna bönor och Sveciaosten, försök att skydda ytterligare produkter med EU system (SUB, SGB). Gör dem till flaggskeppsprodukter och skapa aktiviteter runt dessa.