

Goda möjligheter för livsmedelsproduktion i Blekinge län 2030

Förord

Denna rapport handlar om förutsättningarna för livsmedelsproduktion i Blekinge län med tidsperspektivet 2030. Uppdraget är att utifrån dessa förutsättningar lägga ett strategiskt perspektiv på framtiden och bidra till medvetna framtida beslut hos berörda organisationer. Uppdraget är inte att ge en "sann" bild av framtiden utan att beskriva alternativa utvecklingsvägar för livsmedelsproduktionen i Blekinge län.

Författare är Lantbruksekonomen Lars Jonasson och Sören Persson LRF

Rapporten har finansierats av LRFsydost

Innehållsförteckning

1	Blekinge med de tre trappstegen	2
2	Blekinges marknadsposition	3
2.1	Få större förädlingsindustrier	6
3	Omvärldsbeskrivning med utblick till 2030	7
3.1	Globalt - livsmedelsförsörjning till en växande folkmängd	7
4	Sverige - en växande matmarknad där importen tar allt mer ...	9
5	Blekinge - En blick mot 2030	13
5.1	Trädgård	15
5.2	Kyckling	16
5.3	Mjök	17
5.4	Spannmål och oljevaxter	18
5.5	Gris	19
5.6	Nötkött	21
5.7	Lammkött	23
5.8	Ägg	24
6	Rätt attityd skapar konkurrenskraft	25
7	Tänkbara utvecklingsområden	26
7.1	Trädgård	27
7.1.1	Bredda utbudet	27
7.1.2	Upplåt areal	28
7.1.3	Ekologisk frilandsodling	29
7.1.4	Elleholm - centrum för uthållig växthusodling	29
7.1.5	Elleholm - centrum för uthållig växthusodling och integration	30
7.2	Kyckling	31
7.3	Betesbaserat kvalitetskött	32
7.4	Naturnära mat från Blekinge - Sveriges trädgård	34

1 Blekinge med de tre trappstegen

»Småland är ett högt hus med granar på taket,» sade läraren, »och där framför ligger en bred trappa med tre stora trappsteg, och den trappan kallas Blekinge.

Det är en trappa, som är duktigt tilltagen. Den sträcker sig åtta mil utefter framsidan av Smålandshuset, och den, som vill gå trappan utför ända ner till Östersjön, han har fyra mil att vandra.

Det är allt också en bra lång tid förfluten, sedan trappan blev byggd. Det har gått både dagar och år, sedan de första trappstegen höggs ut av gråsten och lades ner jämna och släta till en bekväm farled mellan Småland och Östersjön.

Då trappan är så gammal, kan man nog förstå, att den inte ser likadan ut nu, som när den var ny. Inte vet jag hur mycket de brydde sig om sådant på den tiden, men så stor, som den var, kunde väl i alla fall ingen kvast rå med att hålla den ren. Efter ett par år började det att växa mossa och lav på den, torrt gräs och torra löv blåste ner över den om höstarna, och om vårarna blev den höljd av nedrasande stenar och grus. Och då allt detta fick ligga kvar och multna, så samlade det sig till sist så mycken mylla på trappan, att inte bara örter och gräs, utan till och med buskar och stora träd kunde slå rot där.

Men på samma gång har det uppkommit en stor skillnad mellan de tre trappstegen. Det översta, som ligger Småland närmast, är till största delen täckt med mager jord och småsten, och där vill det just inte växa andra träd än glasbjörk och hägg och gran, som tål kölden däroppe i höjden och är nöjda med litet. Allra bäst förstår man hur kargt och fattigt det är där, då man ser hur små åkerlapparna är, som är oppbrutna ur skogsmarken, och hur små stugor folket bygger åt sig, och hur långt det är mellan kyrkorna.

På mellantrappan åter finns det bättre jord, och den ligger inte heller bunden under så sträng köld; det ser man genast av att träden både är högre och av förnämligare slag. Där växer lönn och ek och lind, hängbjörk och hassel, men just inga barrträd. Och än bättre märker man det därpå, att det finns en myckenhet odlad jord, liksom därpå, att människorna har byggt sig vackra och stora hus. Det står många kyrkor på mellantrappan, och stora byar ligger omkring dem, och den tar sig på allt sätt bättre och präktigare ut än det övre trappsteget.

Men det allra nedersta trappsteget är ändå det bästa. Det är täckt med god och riklig mylla, och där det ligger och badar i havet, har det inte den minsta känning av Smålandskölden. Här nere trivs bokar och kastanjer och valnötsträd, och de växer sig så stora, att de når över kyrktaken. Här ligger också de största åkerfälten, men folket har inte bara skogsbruk och jordbruk att leva av, utan det sysslar också med fiske och handel och sjöfart. Därför finns här också de kostbaraste bostäderna och de vackraste kyrkorna, och kyrkbyarna har växt ut till köpingar och städer.

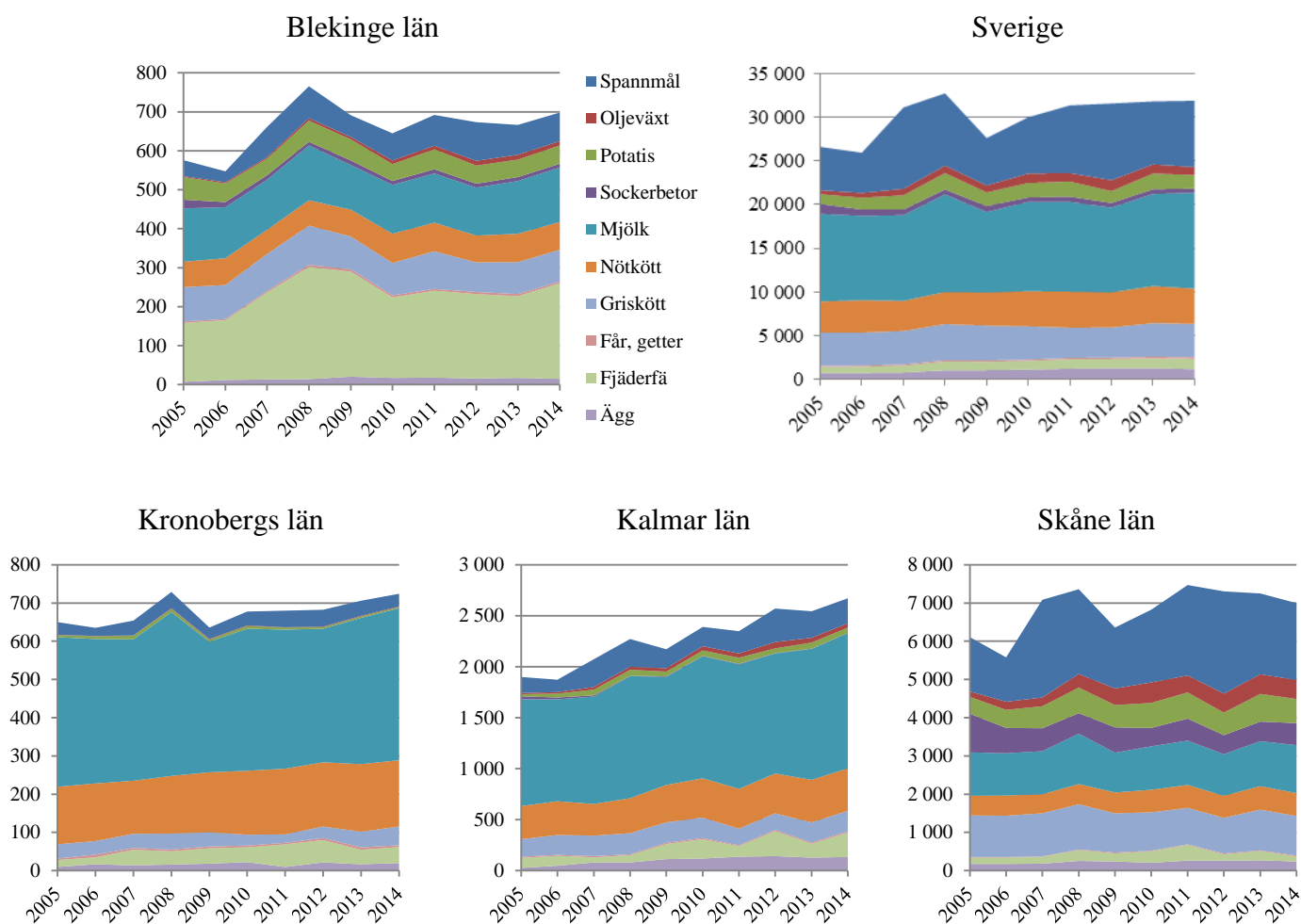
Detta var ett utdrag ur Nils Holgersons underbara resa genom Sverige som Selma Lagerlöf skrev för över 100 år sedan. Kanske skulle man uttryckt sig lite

försiktigare idag men i huvudsak gäller beskrivningen än idag. Blekinge är litet men ändå ett län med mycket stora skillnader i förutsättningarna för att bedriva jordbruksproduktion. Den bästa och bördigaste marken finns vid kusten. Uppe vid smålandsgränsen är förutsättningarna sämre. Där är marken karg, åkrarna små och avstånden stora.

2 Blekinges marknadsposition

De regionala uppföljningarna som LRF har gjort under några år visar att Blekinge har ett jordbruk som är mycket olikt Sverige som helhet. Det skiljer sig också kraftigt från de angränsande länen. Ändå har både sysselsättningen och det reala produktionsvärdet utvecklats ungefär på samma sätt som i Sverige som helhet. Utvecklingen har dock varit något snabbare i Blekinge.

Figur 1. Realt produktionsvärde i Blekinge län 2005-2014 jämfört med Sverige och angränsande län (milj kr i 2014 års penningvärde).



En stor skillnad mellan Blekinge och övriga delar av Sverige är att kyckling är så dominerande i Blekinge. 35 procent av produktionsvärdet i Blekinge kommer från kyckling. I resten av Sverige står kyckling för mindre än 3 procent värdet. Potatis är också viktigt i Blekinge. Spannmål och mjölk är istället förhållandevis små produktionsgrenar i Blekinge. Detta till skillnad från angränsande län. Kronoberg och Kalmar domineras kraftigt av mjölk och Skåne har en omfattande växtodling med mycket spannmål. Blekinge och Värmland är de enda länen i Sverige där det finns fler am-/dikor än vad det finns mjölkkor.

Sammantaget har det reala produktionsvärdet ökat något mer i Blekinge än i resten av Sverige. Analysen för Blekinge indikerar att det reala produktionsvärdet i Blekinge län ökat med 120 miljoner eller 20 procent sedan 2005 medan ökningen låg på 18 procent i Sverige som helhet. Sysselsättningen har också minskat snabbare. Mellan 1999 och 2013 minskade antalet sysselsatta med 3 procent i Blekinge och med 2 procent i resten av Sverige. Svängningarna från år till år har också varit kraftigare i Blekinge.

Sett i förhållande till befolkningen är Blekinge län överrepresenterat på jordbruksområdet. Blekinge har bara 1,6 procent av Sveriges befolkning men svarar för 2,2 procent av Sveriges jordbruksproduktion. Starkast ställning har kycklingen. 20 procent av den svenska produktionen kommer från Blekinge. Potatis och lamm och också överrepresenterade med 3,2 respektive 2,9 procent av den svenska produktionen. Spannmål, oljeväxter, mjölk och ägg har däremot mycket låga andelar. Bara strax över 1 procent.

Trädgårdsväxter i form av frilandsodlingar och växthus är inte inräknade i produktionsvärdet ovan eftersom det finns mycket lite regionala data tillgängliga. De siffror som finns visar dock att trädgårdsnäringen har stor betydelse för Blekinge. 2011 stod Blekinge för 4 procent av Sveriges växthusyta, 3,4 procent av arealen med fruktodling och 4,1 procent av arealen med frilandsodling. Jordbruksstatistiken indikerar dessutom att frilandsodlingen har ökat och var uppe i 4,9 procent av arealen 2014.

Räknat i pengar står trädgårdsnäringen i Blekinge för ett försäljningsvärde runt 200 miljoner. Räknar man även in potatisen så är värdet uppe strax över kycklingen som annars är den största branschen i Blekinge. De trädgårdsprodukter som är riktigt stora i Blekinge är hallon, jordgubbar, gurka och tomat. För alla dessa står Blekinge för en femtedel av odlingen i Sverige. Hallon är en mindre marknad men jordgubbar, tomater och gurka ligger på ett försäljningsvärde kring 50 miljoner vardera i Blekinge. De är därmed var för sig nästan lika stora som spannmålen, nötkött eller gris.

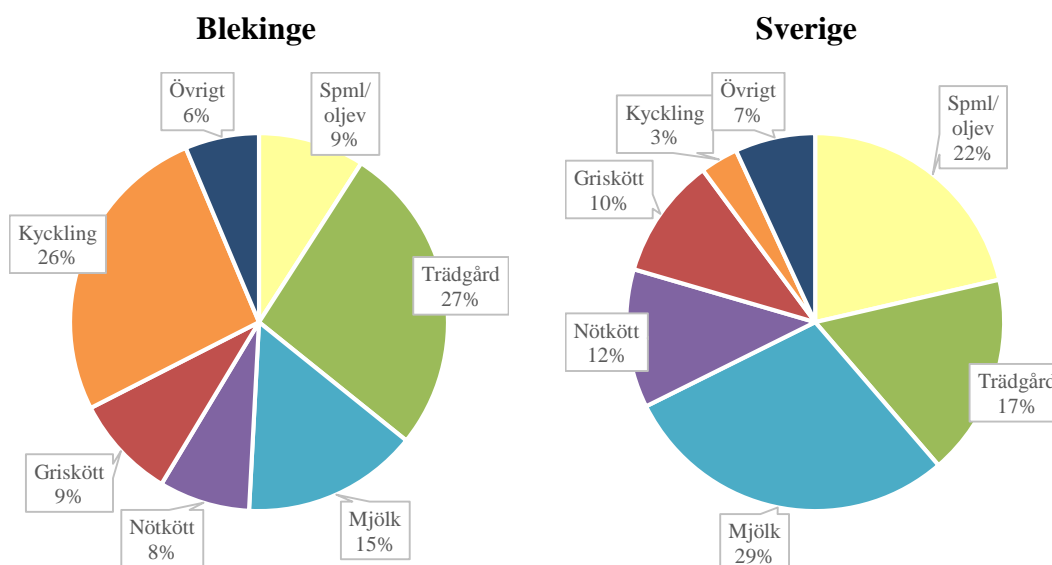
Det är alltså inte för inte som Blekinge kallas för Sveriges trädgård. Vissa hävdar dock att det inte var Selma Lagerlöf som myntade uttrycket. Det påstås istället att det myntades redan på dansktiden och att det berodde på att danskarna tyckte det fanns så många träd i Blekinge. Trädgård heter som bekant "have" på danska.

Hjort är en annan produktionsgren där Blekinge är stort. Nu finns ungefär 35 godkända hjorthägn i länet och det är en betydande del av produktionen i Sverige. Totalt finns 350 godkända vilthägn i Sverige men det är oklart hur många av dessa som är till hjort. En inte allt för vågad bedömning är dock att Blekinge står för minst 10 procent av den svenska produktionen av hjort.

Blekinge har också ett växande företagande med småskaligt livsmedels-hantverk och gårdsbutiker. Detta är inte inräknat i produktionsvärdena ovan eftersom dataunderlaget är mycket osäkert. Vid en grov inventering hittas dock ett 60-tal företag med småskalig förädling eller försäljning av livsmedel. Sannolikt finns det många fler. Det är heller inte lätt att uppskatta omsättningen eller antalet sysselsatta i dessa verksamheter. En grov skattning baserad på uppgifter från LRF rapporten ”De gröna näringarnas affärer på gårdsnivå, 2014” indikerar att det handlar om 30 miljoner i omsättning och ett 100-tal personer som får hela eller delar av sin inkomst från dessa verksamheter. Detta innebär att den småskaliga verksamheten har stor betydelse för utvecklingen i Blekinge.

Räknas allt detta in erhålls en branschvis fördelning av produktionsvärdet enligt figur 2. Det framgår då hur betydelsefulla kyckling och trädgård är i Blekinge medan mjölk och spannmål väger lättare än i Sverige som helhet. Potatisen är då inräknad till trädgård. Övrigt består främst av ägg, lamm, sockerbetor samt lokal förädling och försäljning av livsmedel.

Figur 2. Branschvis fördelning av produktionsvärde i Blekinge och Sverige.



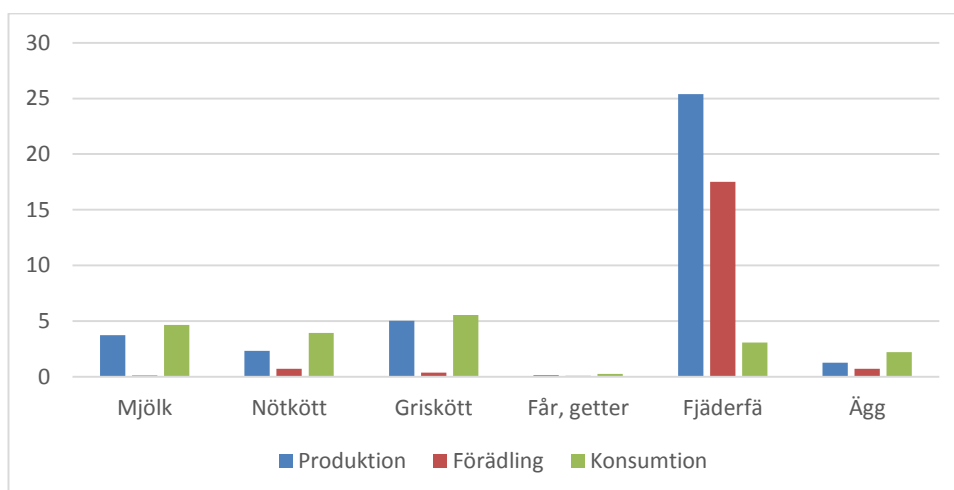
2.1 Få större förädlingsindustrier

Trots en betydande jordbruksproduktion finns det få förädlingsindustrier i Blekinge. Det största förädlingsföretaget i Blekinge är AarhusKarlshamn Sweden AB som förädlar vegetabiliska oljor. Denna produktion har dock en mycket svag koppling till odling i Blekinge. Huvuddelen av råvarorna kommer från annat håll. Utvecklingen in om detta område är heller inget som kan påverkas nämnvärt i en regional strategi. Verksamheten i Aarhus Karlshamn Sweden AB kommer därför inte beröras mer i detta arbete.

Lyckeby Starch AB som förädlar stärkelse är en annan stor aktör. De har tre produktionsanläggningar i Blekinge och här finns en tydlig koppling till den relativt omfattande odlingen av industripotatis. Lyckeby Starch AB jobbar på en internationell marknad där utvecklingen inte nämnvärt kan påverkas av en regional strategi. Verksamheten i Lyckeby Starch AB kommer därför heller inte beröras mer i detta arbete.

För de fyra produkter som dominerar jordbruksproduktionen i Sverige, spannmål, mjölk, nötkött och gris så är det mycket tunt med förädlingsindustri i Blekinge. När det gäller mjölk finns det enbart några gårdsmejerier. När det gäller nöt och gris finns det två godkända slakterier. Inget av dem är dock särskilt stort. Huvuddelen av alla nötkreatur och grisar som föds upp i Blekinge transporteras därför till angränsande län för slakt. Det finns heller inga anläggningar för beredning foder eller mottagning av spannmål annat än på gårdsnivå.

Figur 3. Produktion, förädling och konsumtion i Blekinge län 2014
(1 000 ton för kött, 10 000 ton för mjölk).



Läget är bättre gällande kyckling. Lagerberg i Norjeby AB är tredje störst i Sverige när det gäller slakt av kyckling. De har en betydande egen uppfödning och ett antal andra producenter knutna till sig. Några av dessa finns i Skåne.

Det finns också ett EU-godkänt äggpackeri, Ekne Gårds Ägg. De har även egen produktion av ägg och potatis. De fungerar dessutom som grossister för frukt och grönsaker.

3 Omvärldsbeskrivning med utblick till 2030

3.1 Globalt - livsmedelsförsörjning till en växande folkmängd

Den bästa och mest genomarbetade framtidsprognos som görs för utvecklingen av jordbruket och livsmedelsförsörjningen i världen är den "Outlook" som varje år görs av OECD och FAO. Deras senaste prognos kom ut i somras och den sträcker sig fram till 2023. I den konstateras att världsmarknadspriserna på de viktigaste grödorna har sjunkit i betydande grad från sina historiska rekordhöjder. Detta till stor del som en följd av rekordskördarna 2013 - 2014. Priserna på kött- och mejeriprodukter låg dock kvar på historiskt höga nivåer när rapporten skrevs. Vidare anges att världsmarknadspriserna på etanol och biodiesel fortsatte sin nedgång från de historiska toppnivåer som de nådde 2011. Detta mot en bakgrund av rik tillgång på bådadera.

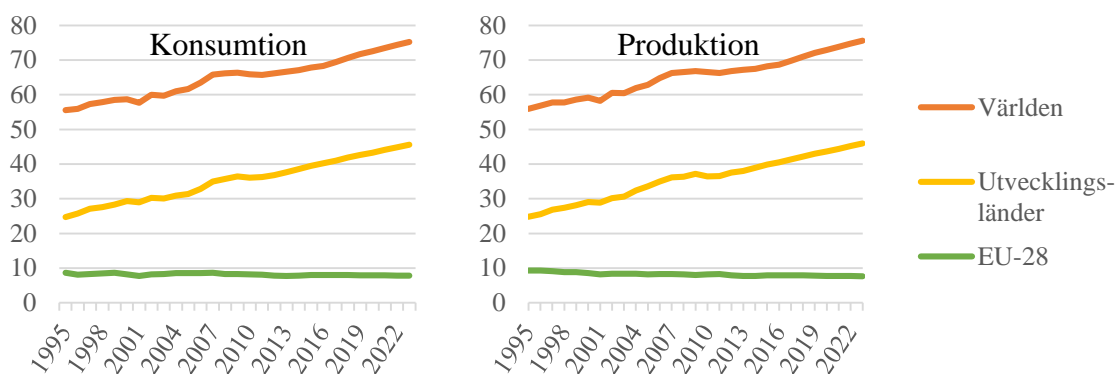
Konsumtionen av livsmedel förväntas fortsätta att öka men ökningstakten väntas bli lägre än tidigare. Den ökade efterfrågan drivs av växande befolkningar, högre inkomster, urbanisering och ändrade kostvanor. Totalt sett är det främst i utvecklingsländerna som konsumtionen ökar. Räknat per capita beräknas konsumtionen expandera snabbast i Östeuropa och Centralasien följt av Latinamerika och övriga Asien. Spannmål uppges fortfarande utgöra huvudinslaget i människans mathållning, men stigande inkomster, urbanisering och ändrade matvanor förväntas medverka till en övergång till dieter som är rikare på protein, fetter och socker.

Expansion av jordbruksproduktionen förväntas också sakta av. Förra årtiondet låg produktionsökningen i genomsnitt på 2,1 procent per år men framöver förväntas takten dämpas till 1,5 procent per år. Den långsammare takten förväntas påverka alla sektorer och avser både en långsammare ökning av arealen och av produktiviteten. Animalieproduktionen och produktionen av biobränsle förväntas dock öka i något snabbare takt än spannmålsproduktionen. Denna strukturförändring i den globala jordbruksproduktion föranleder en relativ växling i riktning mot foderväxter och oljeväxter, bort från vegetabilisk stapelföda som vete och ris.

Orsaken till den dämpade tillväxten är stigande kostnader, växande resursbegränsningar, ökat tryck på miljön och oro för förändrade politiska villkor. Huvuddelen av den nytillkomna produktionen förväntas därför ha sitt ursprung i de regioner där de hämmande faktorerna är minst inskränkande. Det innebär att tillväxten främst förväntas ske i utvecklingsländerna. Detta genom att de börjar använda känd teknik från västvärlden och att de därmed kan börja komma i kapp gällande avkastningsnivåer, effektivitet med mera. Åtgärder för att minska svinn av livsmedelsråvaror och mat i alla led förväntas också vara viktiga för att möta den stigande efterfrågan och för att öka produktiviteten.

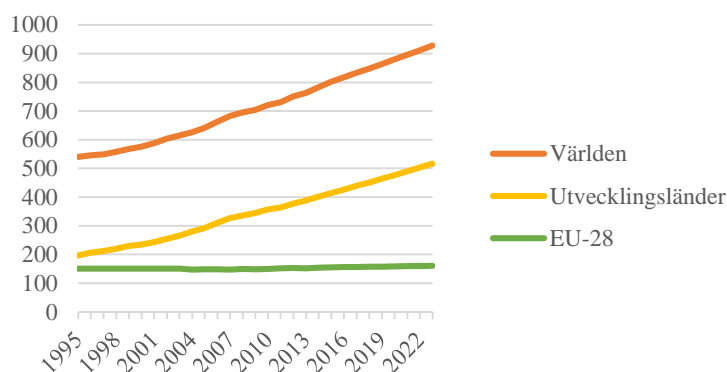
Sammantaget förväntas utvecklingsländerna stå för 73 procent av tillväxten för spannmål, 77 procent av tillväxten för mejeriprodukter och även 77 procent av tillväxten för kött. Utvecklingen i värden för nötkött kan vara ett exempel på hur det kan se ut. Produktion och konsumtion följer varandra så väl att det knappt går att se skillnad på diagrammen. Det kan vara värt att notera att både produktionen och konsumtionen av nötkött förväntas minska i EU medan de ökar i resten av världen. Dessutom väntas produktionen minska snabbare än konsumtionen. EU går då från att vara nettoexportör till att bli nettoimportör.

Figur 4. Konsumtion och produktion av nötkött 1995 – 2013 med prognos till 2023 (Milj ton)



Källa: OECD-FAO, Agricultural Outlook 2014-2023

Utvecklingen för mjölk är likartad. Där går det dock inte att jämföra med konsumtionen på samma sätt eftersom konsumtionen då är uppdelad i olika produkter som konsumtionsmjölk, smör, ost och pulver. När det gäller utvecklingen i världen som helhet sammanfaller dock produktion och konsumtion. Det kan också vara värt att notera att produktionen i EU förväntas öka något men att ökningen är obetydlig mot den som förväntas i utvecklingsländerna. I EU handlar det om en ökning med 5 procent och detta främst som en effekt av att kvotsystemet avskaffas medan utvecklingsländerna förväntas öka sin produktion med 33 procent.

Figur 5. Produktion av mjölk 1995 – 2013 med prognos till 2023 (Milj ton)

Källa: OECD-FAO, Agricultural Outlook 2013-2022

Enligt FAO/OECED väntas världsmarknadspriserna för spannmål sjunka även 2015. Därefter förväntas de stabiliseras på nivåer ovanför dem som gällde under perioden före 2008, men långt under de senare årens toppnoteringar. Räknat i dagens penningvärde handlar det om priser kring 1,35 kronor per kilo för brödsäd och 1,15 kronor per kilo för fodersäd.

Världsmarknadspriserna på kött och mejeriprodukter väntas ligga kvar på 2014 års nivå. Detta innebär i praktiken att de sjunker i takt med inflationen. För EU marknaden innebär detta prisnivåer kring 25 kronor per kilo för nötkött, 15 kronor för gris, 40 kronor för lamm och 2,40 kronor per kilo för mjölk till mejeri. Detta räknat i dagens penningvärde.

För Blekinge innebär detta att den del av produktionen som är direkt beroende av de internationella priserna får det ganska tufft. Det handlar då främst om spannmål, oljevaxter mjölk, nötkött och gris. Detta är dock en förhållandevis liten del av produktionen i Blekinge. Ungefär 40 procent av produktionsvärdet i Blekinge kommer från denna typ av produkter medan andelen är 70 procent för Sverige som helhet.

De branscher där Blekinge är stort, trädgård, kyckling, lamm, hjort och småskalig förädling är inte så beroende av utvecklingen på de internationella marknaderna. För dessa produkter är trenderna på den lokala och nationella marknaden viktigare.

4 Sverige - en växande matmarknad där importen tar allt mer

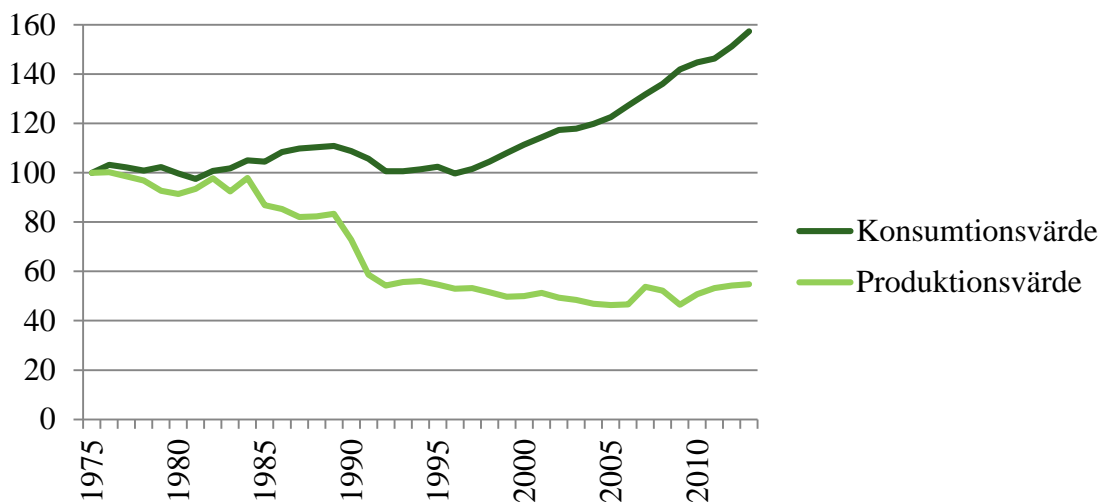
Sverige har helt öppen handel med övriga länder i EU och även ganska stor öppenhet mot länder utanför EU. Detta gör att utvecklingen på matmarknaderna i världen och i EU har stor betydelse för matmarknaden i Sverige. Det finns ständigt ett tryck av import men också goda möjligheter till export för den som

har attraktiva produkter. Det viktigaste av allt är dock att vi har en matmarknad som växer i snabb takt och detta till synes ganska oberoende av de internationella priserna på jordbruksråvaror. Både 2013 och 2014 kan beskrivas som år när priserna föll tillbaka men detta syns inte på den svenska matmarknaden. Under 2013 ökade försäljningsvärdet med 12,6 miljarder eller 4,5 procent. Data för första halvåret 2014 visar på en fortsatt ökning med 3 procent. Uppgifter för andra halvåret är ännu inte tillgängliga.

Den snabba tillväxten av svensk matmarknad är ingen tillfällighet. Den har pågått ända sedan 1995 när Sverige gick med i EU och takten ökar. Den svenska matmarknaden växer snabbare för varje år. De första 10 åren i EU låg den reala tillväxten i genomsnitt på 1,8 procent per år. De senaste tio åren låg genomsnittet på 3,1 procent, 2013 var tillväxten uppe i hela 4,5 procent men takten har eventuellt fallit tillbaka till 3 procent under 2014.

Vi närmare granskning av tillväxten på matmarknaden under 2013 framgår det att 6,1 miljarder, nästan halva ökningen, bestod i höjda priser och att omkring 2,1 miljarder var ökad volym. Resterande 4,4 miljarder förklaras av att svenska folket köper dyrare livsmedel. Det handlar då både om en övergång till produkter med högre kvalitet, om en övergång till dyrare former av mat, t ex mer kött och mindre potatis, och om en övergång till mer förädlade produkter, t ex mer färdigmat och fler halvfabrikat. Hur mycket som är vad går inte att särskilja.

Trots att den svenska matmarknaden växte med 12,6 miljarder under 2013 fick svensk jordbruk enbart 17 miljarder i ökat försäljningsvärde. Det är alltså någon annan som har tagit hem värdet av hela tillväxten. Detta är heller inte en tillfällighet. Om inflationen räknas bort har matmarknaden vuxit med 60 procent eller med drygt 100 miljarder sedan 1975. Under samma tid har det reala produktionsvärdet från svenskt jordbruk sjunkit med 45 procent. Detta motsvarar drygt 30 miljarder. Det finns dock ett tydligt trendbrott när Sverige gick med i EU. Fram tills dess stod matmarknaden och stampade på samma värde men efter 1995 har den vuxit snabbt. Jordbruksproduktionen har också ett trendbrott 1995 men där handlar det om att det snabba bortfallet av värde planade ut. Kurvorna går dock hela tiden isär vilket betyder att någon annan tar en allt större del av värdet på marknaden.

Figur 6. Sektorns utveckling 1975-2014. Index - reala värden. 2014 är preliminär

Historiken bakom utvecklingen är ganska olik före och efter medlemskapet i EU. För närvarande är orsaken till utvecklingen att svenskt jordbruk är mer beroende av och mer fokuserat på prisutvecklingen på de internationella marknaderna för jordbruksråvaror än av efterfrågan på den svenska marknaden. Även produktionen har haft en värdetillväxt de senaste åren men denna är inte genererad av ökad efterfrågan på svenska marknaden utan av högre priser på de internationella råvarumarknaderna och då främst för spannmål. Nedgången 2013 beror just på lägre världsmarknadspriser för spannmål.

Samtidigt som jordbruket har blivit mer beroende av internationella priser har konsumenterna på den svenska matmarknaden blivit allt mer oberoende av det inhemska utbudet. En stor del av tillväxten beror på att behov som tidigare inte tillgodosågs och som numera tillgodoses av importerade produkter.

Något som ofta påtalas när det gäller importen är att det handlar om produkter som är billigare än de vi producerar i Sverige och att detta beror på att de produceras med metoder som inte är tillåtna i Sverige. Detta är dock bara en del av helheten. Det stämmer att produktionsmetoderna skiljer sig men den huvudsakliga orsaken till att importerade produkter kan vara billigare är ofta att arbetskraften är billigare i de länder de kommer från. Detta kommer vi inte runt även om kraven på produktionsmetoderna skulle sänkas i Sverige. Man bör heller inte blunda för att det finns en omfattande import av livsmedel som kostar minst lika mycket som de svenska. Det handlar då om ostar, köttpålägg, korvar med mera som säljs till ett högt pris och detta går bra eftersom konsumenterna uppfattar att de har en kvalitet som inte finns i det svenska utbudet. Den kraftiga tillväxten av värdet på matmarknaden skulle aldrig ha kommit till stånd om konkurrensen i huvudsak handlade om lägsta pris. Så var det före 1995. Nu handlar det istället om rätt produkt till ett attraktivt pris vilket är något helt annat.

Livsmedelsföretagens konjunkturenkät för fjärde kvartalet 2013 indikerar ett trendbrott. I sitt konjunkturbrev i februari 2014 skriver de: ”Att döma av resultaten av i Livsmedelsföretagens nya konjunkturenkät ser vi en tydlig

utveckling bort från lågpris till förmån för mer av kvalitet och upplevelse i konsumenternas val. Bortsett från att försäljningsökningen under fjolårets sista kvartal var det starkaste på över tre år, uppvisade producenternas premiums Sortiment den allra starkaste ökningstakten, medan lågprissortimentet uppvisade en totalt negativ utveckling. Detta är ett mycket välkommet trendbrott och kan i sin förlängning påskynda en utveckling mot ännu mer av innovation och produktutveckling av högkvalitativa produkter inom svensk livsmedelsindustri”.

Att det verkligen var ett trendbrott kan bekräftas nu. I sitt konjunkturbrev i mars 2105 skriver de: *2014 avslutades med den starkaste volymutvecklingen på fyra år för den svenska livsmedelsindustrin. För 2014 som helhet får dock försäljningsutvecklingen betraktas som svag. Bakom försäljningssiffrorna döljer sig dock desto mer spännande underströmmar. Framförallt syns en mycket tydlig tendens att svenska konsumenter efterfrågar mer premium-produkter. Suget efter ökad matkvalitet har tilltagit ytterligare det senaste året visar konjunkturenkäten. Inom denna varukategori inryms bland annat ekologiska produkter, vilket livsmedelsproducenterna pekar ut som den hetaste trenden just nu.*

Tabell 1 visar hur de olika livsmedelsföretagen svarat gällande utvecklingen av de olika produktsegmenten. Nettotalen där ”ökande försäljning” har subtraherats med ”minskande försäljning” ger en tydlig skillnad mellan försäljningsutvecklingen för de olika priskategorierna. Premiums Sortiment noterade ett netttotal på 74 procent, bassortimentet 16 procent och lågprissortimentet 22 procent. Det var alltså en ökning i alla segment med störst för premiums Sortimentet.

Tabell 1. Utvecklingen av försäljningen fördelat på huvudgrupperna premium-, bas- och lågprissortiment under 2014

	Premium-s ortiment	Bas-s ortiment	Lågpris-s ortiment
Ökade mycket	24%	1%	2%
Ökade	51%	20%	36%
Oförändrad	22%	75%	46%
Minskade	2%	4%	16%
Minskade mycket	0%	0%	0%
Netttotal	74%	16%	22%

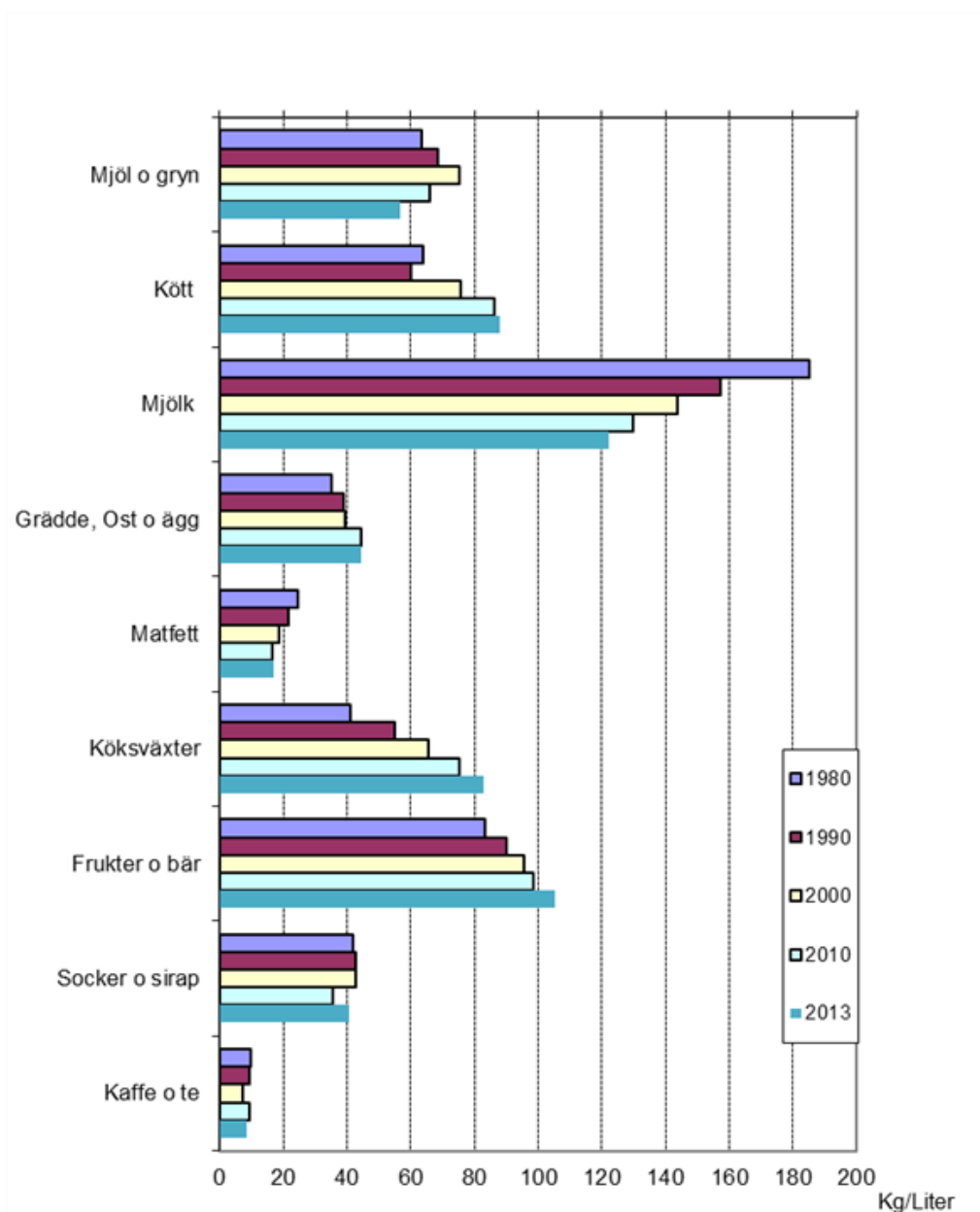
Källa: Livsmedelsföretagen, Konjunkturbrev, Mars 2015

För Blekinge som har en hög andel produkter som säljs som ett något dyrare alternativ på den nationella marknaden är utvecklingen mot ökad efterfrågan av premiumprodukter mycket gynnsam. Svensk kyckling, svenskt nötkött, svenskt griskött, svensk frukt och svenska grönsaker är dyrare än de importerade produkterna. De ligger i ett högre kvalitetssegment och nu börjar det också gå att få betalt för detta. Mycket av det som bara säljs med att det är svenskt hamnar dock i bassortimentet. För att komma till premium där efterfrågan verkligen växer krävs mer än bara att produktionen är svensk. Detta är en utmaning för den stora del av Blekinges livsmedelsproducenter som har en relativt tydlig kontakt med konsumentmarknaden.

5 Blekinge - En blick mot 2030

Blekinges producenter är idag framgångsrika när det gäller produktion av kyckling, frukt, bär, köksväxter på friland, köksväxter i växthus, lamm, hjort och köttbasbaserad nötköttsproduktion. Detta är också områden där det finns en stark efterfrågan och goda förutsättningar för expansion. Figur 7 visar hur konsumtionen har förskjutits mot allt mer köksväxter, frukt och bär sedan 1980. Detta verkar vara en trend som står sig. Mat och kost är debatteras mycket och allt pekar åt ökade andelar frukt och grönt. Det handlar då både om miljö och om hälsa.

Figur 7. Totalkonsumtion av vissa varor 1980, 1990, 2000, 2010 och 2013, kg/liter per person och år

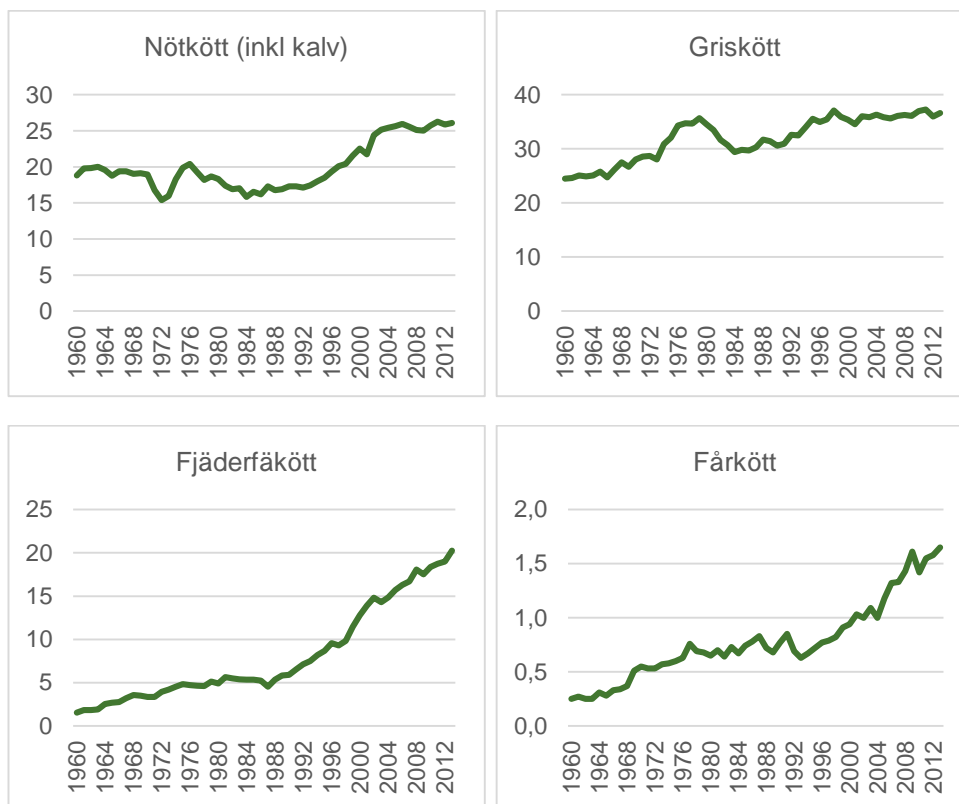


Källa: Jordbruksverket, JO 44 SM 1401

Mjök, matfett, mjöl och gryn är produkter som tappar på marknaden. Köttet är mer komplext. Totalt sett verkar konsumtionen ha stagnerat den senaste tiden. Den starka trend inom miljö och hälsa som råder kan tyda på att konsumtionen till och med kan komma att vika nedåt framöver. Inom ramen för kött finns dock stora skillnader. Räknat per person har konsumtionen av nöt och gris stagnerat medan kyckling och lamm ökar snabbt. Det handlar om en ökning

med ungefär 4 procent per år. Lägg sedan till befolkningsökningen så är ökningen uppe i 5 procent per år.

Figur 8. Konsumtion av kött 1960-2013, kilo per person och år



Källa: Data från Jordbruksverket.

Trots att nötköttet har stagnerat finns ändå tillväxt inom vissa segment. Det handlar då om premiumprodukter. Blekinge har en varierad natur med allt från bördig slättmark till karga naturbetesmarker med höga biologiska och kulturella värden. Produktionen av nötkött bedrivs främst i de kargare delarna och där är naturvärdena höga. Produktion är också mer inriktad mot köttraser än på många andra ställen. Merparten av nötköttet från Blekinge ligger därmed egentligen på en växande marknad men detta är inte utnyttjat ännu. Istället säljs merparten anonymt som vilket svenskt nötkött som helst. Utvecklingspotentialen är alltså inte bara kopplat till vilken produkt som produceras utan även till vilket marknadssegment den saluförs på.

5.1 Trädgård

Potatis, frukt, bär och grönsaker är stora produkter i Blekinge. Frukt, bär och grönsaker är också områden där konsumtionen ökar kraftigt. Här handlar det

om volymer som är långt utöver behovet på den lokala marknaden. Markandsbilden är dock mångfasetterad. Delar av produktionen odlas och säljs på marknader där jordbruksprodukten är helt anonym. Andra återfinns på utpräglade premiummarknader med gårdsförsäljning av egenodlade produkter med speciella sorter och en odlingsteknik som inte finns någon annanstans. Den stora mängden finns där emellan. Jordbruksprodukten är inte helt anonym men det är heller inte särskilt många premiumvärden adderade.

En intressant iakttagelse är att det är några få produkter där Blekinge utmärker sig med höga marknadsandelar. Det handlar om hallon, jordgubbar, tomater och gurka (särskilt frilandsodlad). Där återfinns ungefär en femtedel av den svenska produktionen i Blekinge. Körsbär är också stort även om det har minskat kraftigt.

En tanke här är att det säkerligen finns fler trädgårdsprodukter där odlingsbetingelserna i Blekinge är gynnsamma. Det borde också gå relativt enkelt att komma ut på marknaden genom att utnyttja kanalerna för de produkter som redan är stora. Eftersom det är en snabb tillväxt i efterfrågan både i volym och i mångfald finns goda möjligheter för tillväxt inom trädgård. Detta är också ett område som Blekinge är känt för sedan länge och ett område där Blekinge tar allt större marknadsandelar. En enkel framskrivning av den utveckling vi har indikerar att det reala produktionsvärdet för trädgård mycket väl kan vara långt över 300 miljoner år 2030. Trädgård blir då större än vad mjölk, nöt och gris är tillsammans idag.

Det kan också noteras att frilandsodlingen redan idag har ett högre produktionsvärde än spannmål och oljeväxter. Ändå används bara 750 hektar i Blekinge till frilandsodlingar vilket kan jämföras med 10 750 hektar med spannmål och oljeväxter. Trädgårdsodlingarna har också stor betydelse för sysselsättningen eftersom odlingen är förhållandevis arbetsintensiv.

5.2 Kyckling

Kycklingen är också stort i Blekinge. Läger man till att det är ett av få områden där det även finns förädling kopplad till den lokala produktionen så framstår kycklingen som mycket viktig. Det är också en bransch med god tillväxt. I Blekinge bedrivs produktionen på 17 företag. Dessa är koncentrerad till de bättre jordbruksområdena vid Sölvesborg och Karlskrona.

Lagerbergs är en viktig aktör på marknaden. De har egen uppfödning men slaktar även åt andra. Deras slaktvolym på 10 miljoner kycklingar gör att de är tredje störst i Sverige. De har också en betydande förädling genom styckning och förpackning. Sammantaget har företaget 160 anställda och en omsättning över 300 miljoner kronor. Detta gör att de är ett av de största livsmedelsföretagen i Blekinge. Den nära kopplingen mellan uppfödning och förädling gör att Lagerberg är en viktig aktör när det gäller utvecklingen för kyckling i Blekinge. Guldfågeln som finns på Öland har också flera uppfödare i Blekinge knutna till sig. Där är dock utvecklingen svårare att påverka i en regional strategi.

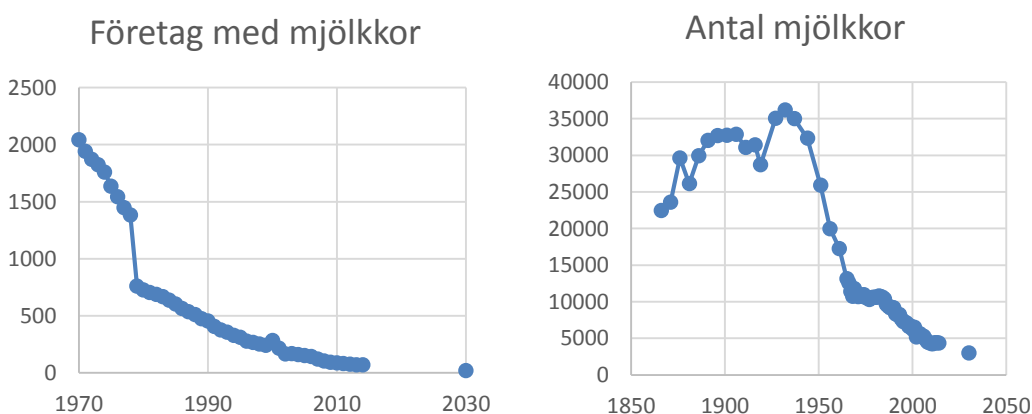
Vid försäljning av färsk kyckling i butik är mervärdet för svensk produktion tydligt. Konsumentpreferensen är så stark att det knappast finns annat än svensk färsk kyckling där. Det finns också ett stort antal produkter med en tydlig koppling till uppfödaren. För fryst kyckling är importandelen större och speciellt när det gäller råvara till förädlingsindustri och storkök är importandelen mycket stor eftersom priset är lägre. Råvaran är då anonym för konsumenten.

Lagerbergs som i huvudsak säljer till butik uppger att marknaden har svängt från ett ensidigt fokus på pris till att kvaliteten på produkten får större betydelse. Detta ger goda förutsättningar för tillväxt inom kycklingproduktionen i Blekinge.

5.3 Mjök

Mjölken är tredje störst i Blekinge även om produktionsvärdet bara är hälften mot trädgård och kyckling. Förra året (2014) fanns det 71 mjölkbesättningar i Blekinge men antalet minskar snabbt. För 15 år sedan (år 2000) fanns 283 mjölkbesättningar i Blekinge. En enkel framskrivning indikerar då att det bara kommer finnas 20 kvar år 2030. Antalet mjölkkor minskar också men inte lika snabbt.

Figur 9. Antal mjölkgårdar 1970-2030 och av antalet mjölkkor 1870-2030



Huvuddelen av mjölken återfinns på en marknad med högt internationellt konkurrenstryck. Arla, som är huvudaktör på mejerimarknaden i Blekinge, är en stor aktör med stort fokus på kostnadseffektivitet och sitt eget varumärke. Inom ramen för Arla satsar man på hög effektivitet vilket innebär specialisering av mejerier, slimmade logistiksystem med mera. Varje mejeri är specialiserat på ett fåtal produkter. Blekinge har inget mejeri men i angränsande län finns några olika. I Jönköpings mejeri produceras mjölk, filmjölk och grädde. I Vimmerby handlar det om olika sorters pulver. För

Kalmars mejeri handlar det om några sorters ost. Mjölkråvarans ursprung och mejeriets belägenhet är dock anonymt för kunden.

De mervärden som finns för mejeriprodukterna skapas i mejeriledet och kan sällan hänföras till råvaran annat än att råvaran är svensk. Eftersom Arla är medlemsägt kan ändå värdena tillfalla producenterna men då som ett generellt tillägg till alla leverantörer utan specifik koppling till vilket mervärde som skapats var. Denna återföring är ändå mycket viktig eftersom mjölkråvaran i Sverige har ett antal mervärden inbyggda genom strängare djurskyddskrav än i andra länder vilket medför högre kostnader.

Den starka kopplingen till Arla kan ändå vara ett problem. Utvecklingen för mjölkproduktionen är helt beroende av Arlas avräkningspris. Detta är i sin tur beroende av utvecklingen för Fonterras auktionspris för mejeriprodukter. Förändringar på världsmarknaden för mjölk får därmed ett direkt genomslag på mjölkproduktionen i Blekinge och detta är mycket svårt att påverka lokalt.

I detta läge gäller det att vara väl medveten om att varje öre i produktionskostnad kan få en avgörande betydelse för utvecklingen. De svängningar vi sett i mjölkpriset bara under 2014 ger större genomslag i lönsamheten för enskilda företag än hela lönen för det arbete som brukaren lägger. Just nu ligger många på minus och då vilar den fortsatta produktionen på en skör tråd. Alternativen är att försöka härda ut och hoppas på en vändning, att försöka pressa kostnaderna ytterligare eller att hitta andra kanaler för mjölken.

Slår prognosen från OECD/FAO in med ett pris till bonden kring 2,40 kronor per kilo år 2030 går det knappast att förvänta sig någon tillväxt för mjölken. Då handlar det snarare om att försöka dämpa minskningen genom att underlätta för de företag som blir kvar.

5.4 Spannmål och oljeväxter

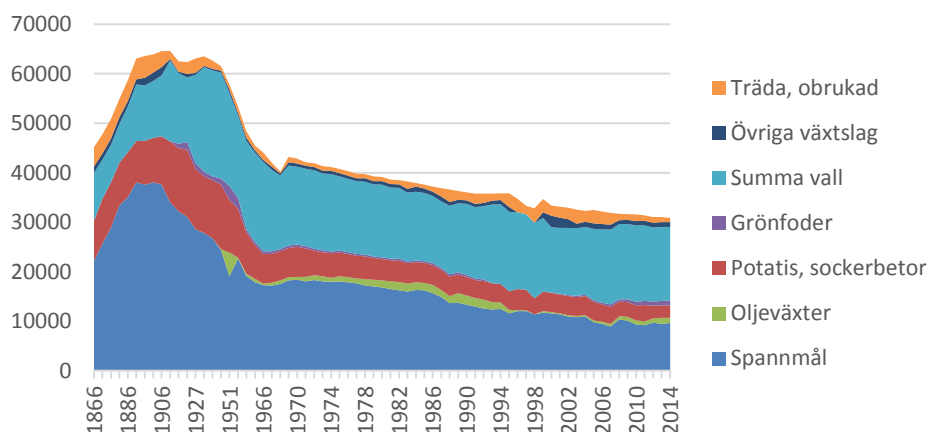
Spannmål och oljeväxter odlas på ungefär en tredjedel av åkermarken i Blekinge. Ändå har dessa grödor inte särskilt stor del av det totala produktionsvärdet i Blekinge. Priserna styrs starkt av utvecklingen på de internationella börserna. Jordbruksråvaran klassificeras efter fysiska egenskaper som falltal, proteintal med mera. I övrigt är den helt utbytbar. Det finns också en omfattande handel med olika kvaliteter för att minimera kostnaden för varje användningsområde.

Liksom för mjölken skapas olika mervärden oftast i förädlingsledet utan koppling till vilken jordbruksråvara som har använts i andra former än spannmålsslag eller liknande. Detta gör att råvaran är utbytbar och därmed har jordbrukaren svårt att få del av dessa mervärden. Produkter som indikerar varifrån jordbruksråvaran kommer är mycket ovanliga. Någon merbetalning för att spannmålen är svensk är knappast aktuell. Det finns heller inte särskilt mycket kostnadshöjande specialregler i Sverige som gör att den svenska spannmålen kan sägas vara annorlunda än annan spannmål. Det samma gäller oljeväxterna.

Spannmål och oljeväxter ligger och konkurrerar på världsmarknaden. Det som påverkar konkurrenskraften i Blekinge är i huvudsak generella regler gällande miljö och arbetskraft samt det allmänna löneläget och prisläget i Sverige. Detta kan fungera bra förutsatt att produktionen är kostnadseffektiv. För dessa produkter regleras detta genom markvärdet. Är kostnaderna högre än i andra länder blir markvärdet lägre och sedan fungerar det bra.

I stora delar av Blekinge län är dock läget sådant att sänkt markvärde inte räcker som justering. Där är det inte lönsamt att odla spannmål till avsalu även om marken är gratis. Odlingen har därför koncentrerats till de bättre jordbruksområdena vid kusten.

Figur 10. Åkermarkens användning i Blekinge 1866 - 2014



Slår prognosen från OECD/FAO in att priserna kommer ligga runt 1,35 för brödsäd, 1,15 kronor per kilo för fodersäd och 2,85 kronor per kilo för oljeväxter så kan huvuddelen av den nuvarande produktionen bestå men det är knappast potential för någon nämnvärd tillväxt. Istället krävs insatser för att hålla kvar det som finns. Det kommer krävas betydande rationaliseringar av produktionen för att möta ett pris som står stilla när kostnaden för arbetskraft och allt annat stiger. Detta är dock inte unikt för Blekinge utan ett fenomen som uppstår i hela världen. Det är bara den som effektiviserar i snabbare takt än genomsnittet i världen som kan få ökad lönsamhet.

5.5 Gris

Grisproduktionen är inte så stor i Blekinge som helhet men den är viktig på Listerlandet. 88 procent av Blekinges slaktgrisar föds upp i Sölvesborgs kommun. Där är det också nära till Scans gris slakteri i Kristianstad.

Grisen har ett lite speciellt marknadsläge. Produktionen har liksom, mjölken inbyggda mervärden genom de svenska djurskyddsreglerna. Djuruppfödarna

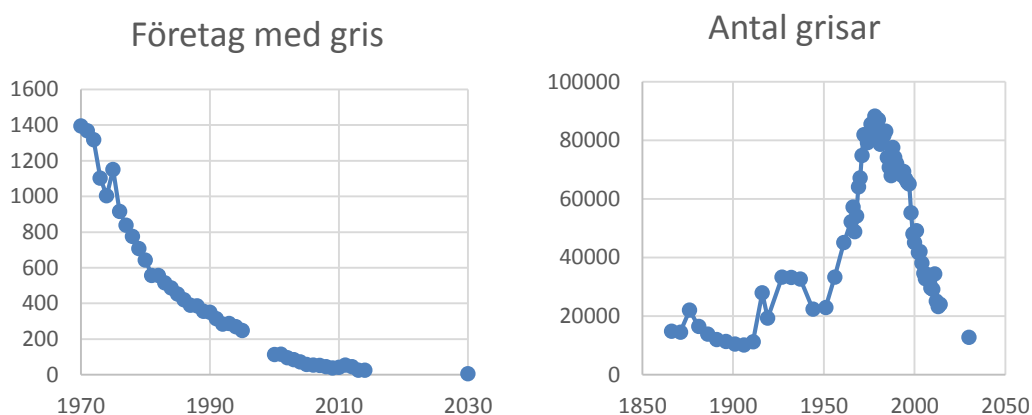
har dock inte upplevt att de fått ut något mervärde eftersom avräkningspriset ofta legat i nivå med avräkningspriserna i Danmark eller Tyskland. De upplever att slaktdjuren som föds upp med höga merkostnader ändå säljs på en prispressad marknad. Läget är dock inte fullt så enkelt.

På marknaden handlar det inte om hela djur utan om olika styckningsdelar med unika marknadsförutsättningar. För styckningsdelar som säljs i butik finns ett tydligt mervärde av att köttet är svenskt. Exakta uppgifter är svåra att få fram men det handlar om storleksordningen 50 procent högre pris. Att detta inte leder till högre pris för bonden brukar skyllas på att bara en liten del av djuren går som styckningsdelar till butik och att övriga delar inte har mervärden. Detta är dock inte hela sanningen.

30 procent av grisen går till butik och 70 procent går som charkråvara. Om 30 procent av grisen säljs till ett pris som är 25 kronor högre än för motsvarande importerade delar ger det ett mervärde på 675 kronor för en 90 kilos gris vilket blir 7,50 kronor per kilo. Hela värdet kan dock inte tillfalla bonden även om det är där som värdet skapas och där som merkostnaderna finns. Om vi antar att alla får lika del av mervärdet genom ett procentuellt påslag i alla led skulle det ändå bli drygt 2 kronor extra per kilo till bonden vilket skulle vara 15 procent högre pris än i andra länder. Detta merpris skulle stå i paritet med merkostnaderna. Alla vet dock att så inte har varit fallet.

Tittar man på de senaste fem åren och jämför svenska avräkningspriser med genomsnittet i EU framgår det att merpriset till bonden bara varit 5 procent eller 75 öre per kilo. Det låga merpriset beror dock varken på att konsumenterna inte betalar eller på att handeln behåller alla pengar utan på att de svenska slakterierna har högre kostnader än i andra länder. Ett skäl är ett allmänt högt löneläge, ett annat är ett lågt kapacitetsutnyttjande. Slaktlinjer som bara används några få timmar per vecka i ett skift ger höga kapitalkostnader per kilo. Ett tredje skäl är svårigheter med avsättning av biprodukter. Ett exempel är att danskarna är duktigare på att sälja och har bättre handelsavtal vilket gör att de får bättre betalt för grishuvud, grisfötter mm än vad de svenska slakterierna får. Svenska slakterier behöver därmed en större marginal än slakterier i andra länder och detta sänker betalningsförmågan för slaktdjuren. Läget har dock förbättrats och under 2014 låg de svenska priserna 17 procent över genomsnittet i EU.

I Blekinge finns bara två små slakterier för gris. Dessa slaktar bara 7 procent av volymen. Det är därför svårt att åtgärda problematiken i slaktledet med lokala åtgärder. Utvecklingen visar dock att grisproduktionen i Blekinge är i fritt fall.

Figur 11. Antal gårdar med gris 1970-2030 och av antalet grisar 1870-2030

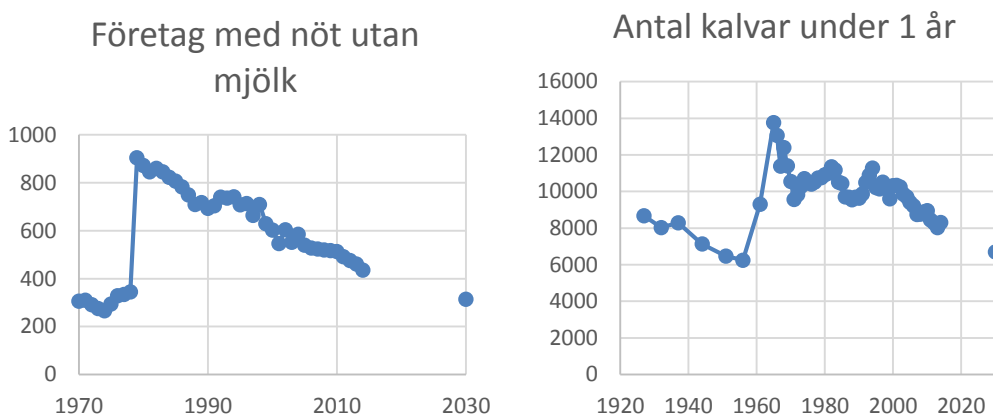
Förra året (2014) fanns det bara 25 företag med grisproduktion och antalet sjunker snabbt. För 15 år sedan fanns 113 företag med grisar i Blekinge. Står sig trenden blir det bara 6 kvar år 2030. Antalet grisar minskar också snabbt. Står sig trenden blir det en halvering till 2030. Detta är en utveckling som är mycket svår att bryta om man inte genom lokal förädling kan få ett pris som är något helt annat än de 15 kronor per kilo som OECD/FAO förutspår ska gälla på EU-marknaden. Det handlar alltså om något lägre pris än idag vilket blir mycket tufft när många produktionsmedel går upp.

5.6 Nötkött

Blekinge har förhållandevis många kor för köttproduktion men ändå är produktionen av nötkött ganska liten. Detta eftersom det finns få mjölkkor och därmed få kalvar från dessa. Sammanlagt finns det 460 företag med nötkreatur som inte är mjölkföretag. Huvuddelen av dessa (390 st) har kor för köttproduktion. De övriga är specialiserade på uppfödning av kalvar.

Det är svårt att hitta bra data för att visa utvecklingen historiskt för den specialiserade köttproduktionen. Ett sätt är att titta på antalet företag med nötkreatur om inte har mjölkkor och på antalet kalvar under 1 år. Kalvarna speglar då slaktvolymen. Trenden är då nedåtgående om än inte på samma sätt som för mjölk och gris.

Figur 12. Antal gårdar med köttproduktion 1970-2030 och antalet kalvar 1927-2030

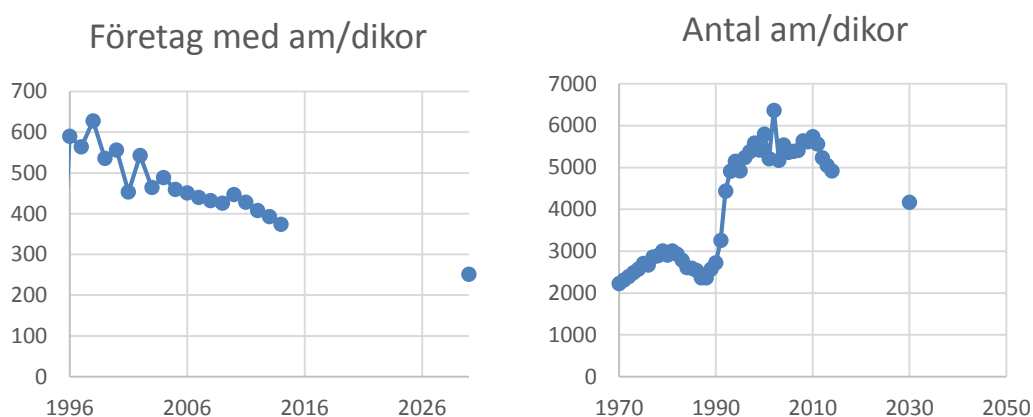


Nötköttet har ett marknadsläge som är snarlikt grisen. Produktionen har inbyggda mervärden genom de svenska djurskyddsreglerna. Djuruppfödarna upplever dock inte att de får ut något mervärde eftersom avräkningspriset ofta ligger i nivå med avräkningspriserna i Danmark eller Tyskland.

Tittar man på de senaste fem åren och jämför svenska avräkningspriser med genomsnittet i EU framgår det att merpriset till bonden bara varit 1 procent eller 30 öre per kilo. Läget har förbättrats något under 2014. Då låg det svenska priset 3 procent över genomsnittet i EU. Liksom för gris beror det låga merpriset varken på att konsumenterna inte betalar eller på att handeln behåller alla pengar utan snarare på att de svenska slakterierna har högre kostnader än i andra länder.

De två slakterier som slaktar gris är även godkända för nöt. Här är dessutom marknadsandelen större. De båda slakterierna slaktar nästan en tredjedel av produktionen Blekinge. Resterande två tredjedelar går till slakterier i angränsande län.

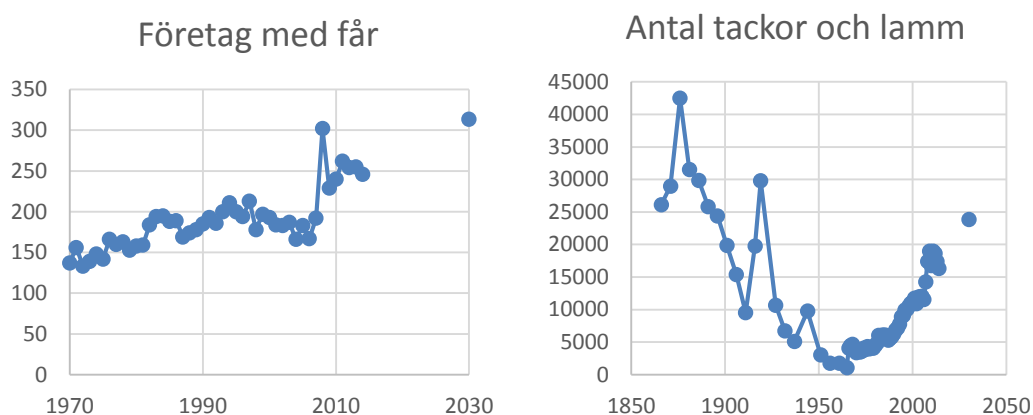
Produktionen av nötkött är lite speciell i Blekinge eftersom en stor andel kommer från kötttraser och eftersom kopplingen till naturbetesmarkerna, den biologiska mångfalden och till kulturlandskapet är starkare än på många andra ställen. Trenden är dock nedåt även för antalet am-/dikor. Här finns dock en möjlighet att bygga ett varumärke med en unik produkt som inte utnyttjas idag. För att lyckas med detta kan det dock behövas mer lokal slaktkapacitet. Legoslakt är givetvis också ett alternativ.

Figur 13. Antal gårdar med am/dikor 1996-2030 och antalet kor 1970-2030

Det stora antalet företag med nötkreatur och nötkreaturens stora betydelse för naturbetesmarkerna gör att utvecklingen av köttproduktionen är viktig för hela kulturlandskapet i norra Blekinge. Idag står och faller produktion med EU-ersättningarna. Detta är olycklig eftersom det skapas stor osäkerhet vart femte år när systemet läggs om.

5.7 Lammkött

Produktionen av lammkött har många likheter med nötköttet i Blekinge. Det finns förhållandevis många lammproducenter, 250 st, och kopplingen till naturbetesmarker och kulturlandskapet är starka. Fårproduktionen är mindre än nötköttet totalt sett men Blekinge har en högre andel av sverigemarknaden för lammkött än för nöt. Den stora skillnaden är dock att lammproduktionen är ökande både i antal företag och i antal djur. Ett varningstecken får dock höjas för utvecklingen de senaste tre åren när kurvorna har vikit nedåt. Det kan vara ett olyckligt trendbrott men det kan också vara en tillfällighet. Eftersom det är sådan tillväxt på marknaden läggs ändå trenden till 2030 uppåt baserat på utvecklingen de senaste 15 åren.

Figur 14. Antal gårdar med får 1970-2030 och antalet får 1870-2030

En annan skillnad mot nöt är att det är en högre andel av slakten som sker inom länet. 60 procent av lammslakten sker inom länet fördelat på två slakterier. Det är samma som även har nöt och gris. Det finns ytterligare ett slakteri som är godkänt för lamm men de slaktar för närvarande enbart egna djur.

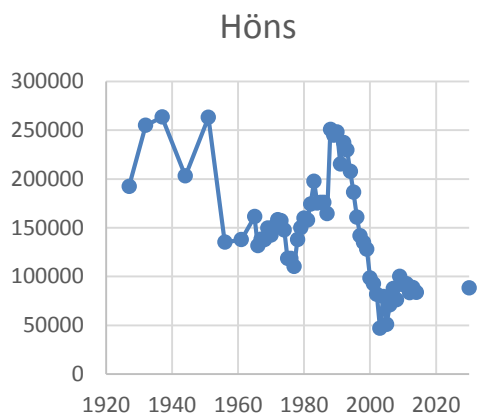
Idag följer de mindre slakterierna de större prismässigt. Marknaden för svenskt lammkött är dock relativt outvecklad och möjligheterna till lokala initiativ är goda. Lamm lämpar sig mycket väl för köttlådor, gårdsbutiker med mera. Det finns redan en hel del men det finns utrymme för mer. Det bör också gå att utveckla varumärke med koppling till naturbetesmarkerna och kulturlandskapet där försäljningen kan ske i de vanliga butikerna. Det finns därmed goda möjligheter för tillväxt för lammproduktionen i Blekinge.

5.8 Ägg

Äggen är speciella eftersom de är färdiga direkt på gården utan någon förädling. Det enda som behövs är att de tvättas och packas och detta sker ofta direkt på de större hönserierna. Äggen har också fått en tydligare identitet genom en obligatorisk märkning med land, uppfödare och uppfödningmetod. Märkningen har medfört att marknaden har delats i tre produkter, ägg från höns i modifierade burar, ägg från frigående höns och ägg från ekologiska höns. Priserna skiljer sig också. 2014 låg priset för ekologiska ägg mer än dubbelt så högt och ägg från frigående höns 22 procent över priset för ägg från höns i modifierade burar.

Även här är konsumentpreferensen så stark att äggen från höns i modifierade burar sällan finns i butik. Det går nästan uteslutande till förädlingsindustrin. Butiksäggen har därmed betydande mervärden.

Äggen är en bransch som har förutsättningar att utvecklas i Blekinge. Den var stor i början av 1990-talet men krympte snabbt när produktionen skulle omstruktureras från oinredda burar till system med inredda burar eller frigående höns. På senare tid har volymen återhämtat sig något.

Figur 15. Antal höns 1930-2030

Det finns idag 5 företag av nämnvärd storlek men bara ett EU-godkänt packeri. Äggen räcker dock bara till halva den lokala efterfrågan. Det finns därmed utrymme för fler producenter att nå ut på den lokala marknaden med ägg med en egen identitet.

Ekologiska ägg från Blekinge är ett exempel på en produkt som saknas idag. Möjligheterna att bedriva sådan produktion är mycket goda i skogs- eller mellanbygden där avstånden till andra fjäderfä är tillräckliga för att klara smittskyddet. Framskrivningen i figur 15 indikerar oförändrad volym men det finns potential till ökad volym och ökat värde.

6 Rätt attityd skapar konkurrenskraft

Bilden av framtidsutsikterna för livsmedelsproduktionen i Blekinge är fragmenterad. Inom flera områden har Blekinge vind i seglen. Det handlar då om trädgård, kyckling, lamm, hjort och småskaligt livsmedelshantverk. Detta är områden med stark tillväxt på marknaden. Det är också branscher där strukturerna är sådana att utvecklingen är tydligt påverkbar på regional nivå. För de mer traditionella jordbruksprodukterna, spannmål, mjölk, nötkött och gris är läget ett annat. Produkterna är starkt konkurrensutsatta på den internationella marknaden och de avgörande strategiska besluten fattas ofta av stora aktörer som finns utanför länet.

Blekinges kulturlandskap vårdas idag av 500 företag med nötkreatur, 250 med får och 500 med odling av spannmål och oljeväxter. Utan dessa skulle inte Blekinge vara sig likt. De tusen sjöarna skulle vara kvar men inte det småbrutna kulturlandskapet. Man skulle heller inte se landskapet öppna sig med böljande sädesfält på det nedersta trappsteget. Utan detta finns inte den grund som besöksnäringen bygger på idag.

En regional strategi kan inte påverka utvecklingen på världsmarknaden. Det är heller inte möjligt att styra den tekniska utvecklingen och de övergripande

strategiska besluten hos de stora aktörerna på marknaden. Det som kan påverkas är hur man förhåller sig till de förutsättningar som ges. När de ekonomiska marginalerna är små kan attityden vara helt avgörande.

Det kanske allra viktigaste området är då myndighetsutövningen. En positiv grundinställning i samband med myndighetsutövning gällande djurskydd, miljö och EU-ersättningar är helt avgörande för den enskilde individens attityd till att bedriva sin verksamhet. Uppskattning och beröm för det som görs ger en kick och en vilja att göra mer. Ensidigt fokus på det som blivit fel eller som kunde varit bättre kan omvänt göra att gnistan släcks. Den som betraktas som en potentiell miljöbov, potentiell djurplågare och potentiell bidragsfuskare blir inte taggad att fortsätta även om de ”frikänns” vid kontroll. Den som däremot får hjälp och tips om att göra saker ändå bättre kan flytta berg bara med viljekraften. Det är attityden som avgör, inte regelverket som sådant.

Attityden är dock inte bara viktig för att bevara det som finns. Ett annat område är attityden till dem som vill göra något nytt och som vill utveckla sitt företag. Möts de av misstänksamhet, förbud, avgifter samt krångliga, kostsamma och tidskrävande tillståndsförfarande så rinner entusiasmen ut i sanden. Fångas de upp och får hjälp att utforma utvecklingen på ett sätt som passar med olika regelverk och kanske till och med lite investeringsstöd kan det ge mersmak. Även här är attityden i bemötandet viktigare än regelverket i sig.

Eftersom pengar till projekt och investeringsstöd är begränsade kan det även vara värt att lägga rätt attityd i prioriteringen. Satsningar som kan ge ringar på vattnet bör då prioriteras före satsningar som är mer isolerade. För Blekinge innebär detta satsningar på klusterbildningar för att kunna nå ut med Blekinges produkter utanför länet. Det handlar då både om image, logistik och förädling. Näst högst prioritet kan ges till satsningar som medför ökad kostnadseffektivitet i den egna produktionen.

7 Tänkbara utvecklingsområden

Blekinges producenter är idag framgångsrika när det gäller produktion av kyckling, frukt, bär, köksväxter på friland, köksväxter i växthus, lamm, hjort och köttbaserad nötköttsproduktion. Detta är också områden där det finns en stark efterfrågan och goda förutsättningar för expansion. Mat och kost debatteras mycket. Det handlar då både om miljö och om hälsa. Allt pekar åt ökade andelar frukt och grönt. Inom ramen för kött finns också en svängning till fördel för vitt kött, för lamm och för premiumkvaliteter.

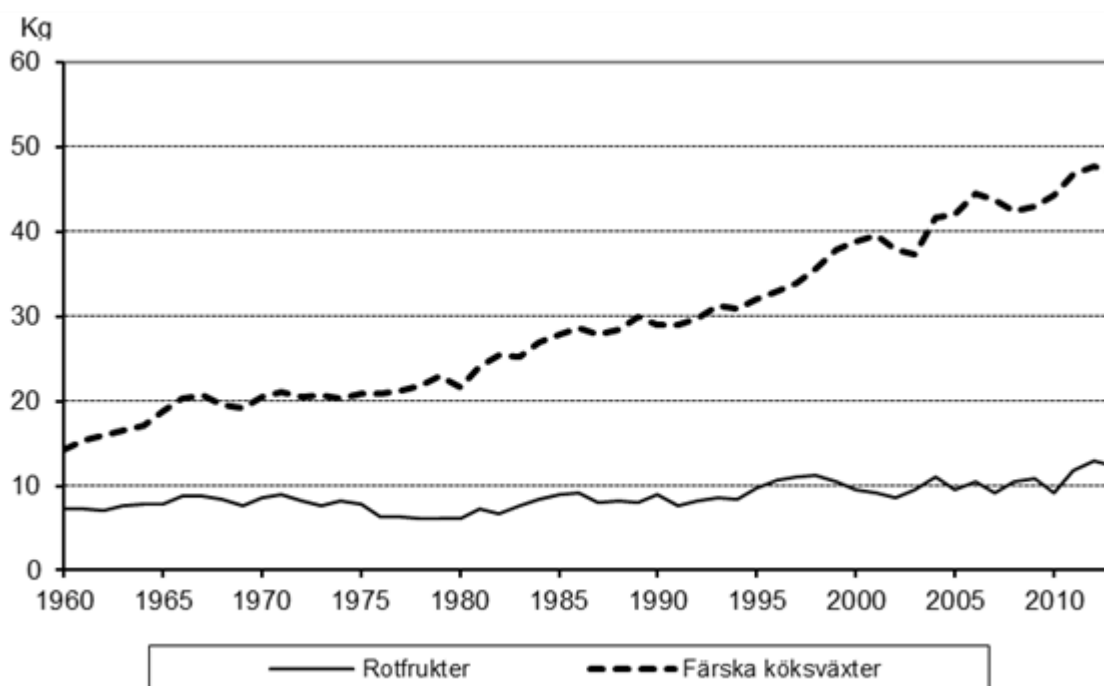
Kopplas produktionen i Blekinge ihop med de nu så tydliga trenderna med miljö och hälsa framkommer genast tre områden där det är störst möjligheter till expansion. Dessa är trädgård, kyckling och betesbaserat kvalitetskött.

7.1 Trädgård

Trädgård är ett område som har en otrolig potential i Blekinge. Det är en bransch som expanderar, där efterfrågan ökar, där svenska produkter och närodlat produkter har ett tydligt mervärde, där Blekinge är väletablerat sedan länge och har en stor marknadsandel redan idag.

Figur 7 ovan visade i grova drag hur konsumtionen ändras mot mer trädgårdsprodukter. Figur 16 visar mer fördjupat att det främst är färska köksväxter som ökat men att även rotfrukterna är på gång. Diagrammen visar konsumtion per person. Lägg till att befolkningen ökar så blir ökningen av efterfrågan än större. Bara de senaste 10 åren har konsumtionen av färska eller frysta köksväxter ökat med 34 procent. Samtidigt har konsumtionen av färska eller frysta frukter och bär ökat med 14 procent. Marknaden är öppen. Det finns otroliga möjligheter till expansion utan att ens behöva tränga ut någon annan.

Figur 16. Direktkonsumtion av rotfrukter och färska köksväxter, kg per person och år



Källa: Jordbruksverket, JO 44 SM 1401

7.1.1 Bredda utbudet

Produktionen i Blekinge är idag riktigt stor för hallon, jordgubbar, tomater, gurka (särskilt frilandsodlad) och körsbär. På en så snabbt växande marknad som frukt och grönt är idag kan det fungera ganska bra att expandera genom

mer av samma. Vid snabb expansion nås dock en gräns där de egna marknadskanalerna blir mättade. Ett bättre sätt kan då vara att hitta fler produkter som går att sälja via samma marknadskanaler. Detta gäller oavsett om expansionen sker i befintliga företag eller i nya som knyts samman i ett nätverk.

Möjligheterna är närapå obegränsade. Nästan allt kan passa bra att odla någonstans i Blekinge. Blekinge är som ett Sverige i miniatyr med ett spektra av olika jordarter och flera klimatzoner. Nysatsningar kan både handla om produkter som finns idag men som bara odlas för den lokala marknaden eller om produkter som är helt nya för Blekinge. Ica nämner till exempel att det är stor brist på svensk brysselkål, svensk spetskål, svenska rädisor och på svensk växthusodlad aubergine.

7.1.2 Upplåt areal

En begränsande faktor för tillväxten av frilandsodling i Blekinge kan vara att den som äger mark och driver en stor gård inte känner att det finns tillräckligt med tid och engagemang för något enstaka hektar när det finns så mycket som behöver göras. En lösning kan då vara att upplåta något hektar till någon annan som kan fokusera på just detta. Arealen kan ligga fast eller rotera i växtföljden lite beroende på vad som odlas. Betalningsförmågan för marken är mycket bra. Den som får tillgång till mark med bra förutsättningar kan betala långt över ett normalt arrende för marken. Finns dessutom tillgång till stallgödsel och halm kan samarbetet bli riktigt bra.

Den som odlar spannmål på 100 hektar men upplåter tre av dessa hektar till en frilandsodlare kan snart komma att upptäcka att dessa tre hektar omsätter mer, sysselsätter fler och ger mer pengar i plånboken än de 97 som ligger kvar med spannmål. Ett genomsnittligt hektar med frilandsodling har en omsättning på 330 000 kronor medan spannmålen stannar kring 10 000 kronor. Det krävs alltså 33 hektar spannmål får att få en lika stor verksamhet som på ett hektar med frilandsodling. Sysselsättningsmässigt är skillnaden ändå större eftersom pengarna från spannmål främst går till maskiner, förnödenheter och till ränta eller arrende för marken. I frilandsodlingen går de mesta av pengarna till arbetskraften.

Frilandsodling är spännande eftersom det går att utveckla ett företag utan något större kapital. Det som krävs är gröna fingrar, ett företagstänk och mycket drivkraft. Detta gör att frilandsodling lämpar sig väl för unga personer och för personer med annan kulturell bakgrund. De har ny kunskap, ny syn på marknaden, nya kontakter och ofta mycket drivkraft. Det är också i dessa grupper som man lättast hittar den arbetskraft som krävs.

Den som vågar ta steget fullt ut och vågar upplåta areal till någon som bygger växthus upptäcker snart att där är utväxlingen otrolig. I genomsnitt ligger omsättningen på 7 miljoner per hektar i växthus. Det räcker alltså men en liten hörna på 0,15 hektar för att ett växthus skall vara en lika stor verksamhet som hela spannmålsodlingen på 100 hektar.

7.1.3 Ekologisk frilandsodling

Tillväxten i efterfrågan på köksväxter är god men det är ändå inget mot ekologiska köksväxter. Enligt uppgifter från Ekoweb ökade försäljningen i detaljhandeln av ekologiska frukt och ekologiska köksväxter med närmare 50 procent bara under 2014. De anger också att det är tillgången på ekologiska livsmedel som är mest begränsande för tillväxten. Deras bedömning är också att trenden kommer stå sig i många år. De svenska konsumenterna är allt mer intresserade av miljö och hälsa och då är ekologisk frukt och ekologiska grönsaker helt rätt.

Marknaden för ekologisk frilandsodling av frukt och grönt är vidöppen. Det handlar mest om att vilja, att våga och om att ha förmågan att lyckas med odlingen.

7.1.4 Elleholm - centrum för uthållig växthusodling

Elleholms tomat AB är näst störst i Sverige på tomat. Företaget har idag cirka 6 hektar växthusyta och 49 personer på lönelistan. Produktionen är spännande ur ett hållbarhetsperspektiv. Den viktigaste energikällan är spillvärme från Södra Cell, som har ett massabruk i närheten. Spillvärmens gör att vi får en miljömässigt uthållig produktion av svensk tomat.

Ny teknik där lågtempererat vatten används gör att möjligheterna att nyttja spillvärme ökar. Enligt en uppskattning av Tomas Lilja som driver anläggningen skulle arealen kunna ökas till 40 hektar under glas.

Figur 17. Växthuset i Elleholm som kan ökas från nuvarande 6 ha till 40 ha



En anläggning på 40 hektar under glas är för stor för ett enskilt företag. Det skulle istället kunna bli ett centrum för uthållig växthusodling där flera företag samverkar. Det handlar då inte bara om tomat utan om en rad andra växthusodlade frukter och grönsaker.

Räknat på en genom snittlig svensk växthusproduktion skulle detta centrum ha ett produktionsvärde på 300 miljoner och sysselsätta 500 personer. Ett sådant centrum skulle skapa en tillräcklig kritisk massa av personer för att verkligen bli en motor i utvecklingen. Det skulle också skapa förutsättning för omfattande förädling av de olika grönsakerna. Detta skulle kunna öka värdet av grönsakerna och sysselsätta några hundra personer till.

7.1.5 Elleholm - centrum för uthållig växthusodling och integration

Idag har 40 av de 49 personerna som jobbar med tomatodlingen utländsk härkomst. Detta visar att växthusproduktionen redan idag har en stor betydelse för integrationen av nya svenskar. I ett centrum för uthållig växthusodling skulle detta kunna systematiseras i en genomtänkt satsning. Växthusodlingen är intressant för integrationen ur flera aspekter. En är att det finns många arbetsuppgifter som passar personer med låg utbildning och svaga kunskaper i svenska. En annan är att det är att odling av grönsaker är något som många har tidigare erfarenheter av. I många fall kan personer med annan kulturell bakgrund ha kompetens och kunnande som vi saknar. De kan till exempel introducera nya grönsaker som vi inte tidigare odlat i Sverige men som både kan vara uppskattade på marknaden och fullt möjliga att odla.

Ulva Park i Uppsala driver sedan 2011 försöksodling av nya grödor i samverkan mellan lantbrukare i Uppland och personer med utländsk agrar kompetens. Ulva Park drivs som ett socialt företag med målsättningen att få kompetens som idag står utanför arbetsmarknaden i arbete, bidra till näringslivsutveckling på landsbygden och bli självfinansierande med egen rekrytering. Huvudfinansiär för projektet är Uppsala Kommun.

Grundidén för verksamheten är att sammanföra utländsk kompetens och arbetskraft med svenska landsbygdsnärings för att hitta uppslag till nya grödor, livsmedel och affärsidéer för framtidens mat och ta dessa till marknaden. De nöjer sig dock inte med att bara satsa på odling de hyr även ut personal per timme eller längre perioder för alla typer av arbeten inom lantbruk, skog, djurskötsel och trädgård. De medarbetare som hyrs ut har utländsk bakgrund, har deltagit i utbildning vid Jällaskolan och har erfarenhet inom praktiska yrken. Några exempel på arbeten som utförs är:

- Avverkning och skogsröjning
- Gräsröjning och underhåll av stängsel
- Rengöring och sanering
- Utfordring och skötsel av djur
- Reparation och underhåll av byggnader
- Trädbeskrning och trädgårdsskötsel

- Reparation, rengöring och service av maskiner och utrustning
- Arbeten som kräver traktorförare eller arbete med fyrhjuling
- Grävarbeten

Med växthusodlingen i Elleholm som bas skulle något liknande kunna skapas i Blekinge. Naturbruksgymnasiet i Bräkne Hoby skulle kunna svara för utbildning och växthusodlingarna i Elleholm skulle kunna vara basen i sysselsättningen. Personal skulle sedan kunna hyras ut till gagn för utvecklingen i hela Blekinge. En följd effekt av detta är sannolikt att många av de personer som hyrs ut sedan får fast jobb på de företag där de arbetat.

En annan effekt är att det sannolikt blir företagsavknoppningar i Elleholm. Personer med ny kompetens och nya idéer kan säkerligen starta egna företag och ta över delar av växthusytan för att producera nya spännande produkter. Kanske är det så som de 40 hektaren skall komma till. Satsningen görs mindre från början och sedan byggs anläggningen ut allt eftersom nya avknoppningar kommer till stånd.

7.2 Kyckling

Ett annat tänkbart utvecklingsområde är kyckling. Blekinge är redan stort när det gäller kyckling. Var femte svensk kyckling som säljs kommer från Blekinge. Kyckling är också en marknad där efterfrågan ökar. Figur 7 ovan visar att konsumtionen av kött har börjat stagnera. Detta gäller dock inte kyckling. Figur 8 ovan visar utvecklingen sedan 1960 för kött från fjäderfä och då handlar det i huvudsak om just kyckling. De senaste tio åren handlar det om att konsumtionen ökat med 50 procent och det finns inget som tyder på att trenden bryts.

Orsaken bakom den snabba konsumtionsökningen av kyckling är liksom för trädgårdsprodukterna miljö och hälsa. Kycklingen står sig då mycket bra jämfört med andra köttslag. Kycklingen passar dessutom in i trenden av lättlagad mat och mat som kan varieras med olika tillagning.

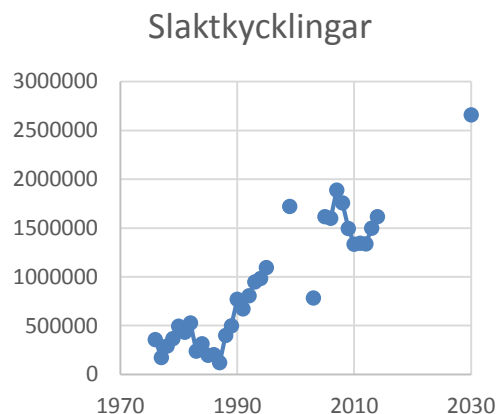
Bara att hänga med i utvecklingen och att behålla nuvarande marknadsandel innebär en snabb tillväxt i Blekinge. Vill man göra något mer handlar det om att göra kycklingen från Blekinge unik för att på så sätt kunna få ut ett högre pris. Smarta styckningsdetaljer och ökad förädling är bra men är värdet inte kopplat till kycklingen som sådan så har uppfödaren svårt att få del av det.

Värdet skall helst finnas redan i uppfödningen och vara unikt för Blekinge. En extra klimatsmart kyckling skulle kunna vara ett sådant segment. Kycklingen skall då vara uppfödd nära slakteriet och uppfödd på lokala fodermedel som inte behöver transporteras. Närheten till Karlshamn Aarhus ab ger då en unik möjlighet att få tillgång till proteinfoder utan långa transporter. Viss försiktighet får dock iakttas så att inte råvaran som ger foderbiprodukterna är olämplig ur klimatsynpunkt. Spannmål och delar av proteinfodret bör också kunna köpas från lokala odlare. Akilleshälen för kyckling ur miljösynpunkt är idag den höga användningen av soja.

Inom kycklingproduktionen är producenterna hårt kopplade till förädlingsföretagen. Detta innebär att drivkraften för utveckling måste komma från förädlingsledet. För Blekinge innebär det att Lagerbergs har en central position. Företaget ligger dock nära gränsen till Skåne och har några av sina uppfödare i Skåne. Detta begränsar möjligheterna att ha Blekinge som profil.

Som ensam aktör är det sannolikt ostrategiskt att satsa hårt på Blekinge som profil. Varför skulle en konsument i dalarna betala extra för att kycklingen kommer från Blekinge? Då är det bättre att ha en unik kvalitet av något slag, till exempel klimatsmart. I ett koncept tillsammans med andra kan läget bli ett annat. Etableras Blekingen som en region som är känd för bra, nyttig och miljövänlig mat kan detta ge draghjälp även åt kyckling.

Figur 18. Antal slaktkycklingar 1975-2014 med tänkbar utveckling till 2030



7.3 Betesbaserat kvalitetskött

Det tredje tänkbara utvecklingsområdet är betesbaserad köttproduktion. I detta ryms både nöt, lamm och hjort. Detta är det svåraste av de tre tänkbara utvecklingsområdena. Produktionen är redan förhållandevis stor i Blekinge men inte på samma sätt som för trädgård och kyckling. Det finns också en växande efterfrågan men marknadskanalerna är outvecklade och produkterna blandas med annat nötkött- och lammkött.

Rött kött faller generellt inte så bra in i trenden med miljö och hälsa. Inom ramen för det röda köttet är det dock den betesbaserade produktionen som har stora plusvärden. De negativa miljöaspekterna är mindre och ett antal positiva miljöaspekter tillkommer. Det handlar då om bevarande av biologisk mångfald, bevarande av kulturmiljöer och om en produktion med god djuretik. Hälsomässigt finns det också studier som påvisar skillnader ur hälsosynpunkt mellan olika uppfödningssystem. Det handlar då bland annat om omega 3 och omega 6 där kött från djur som är uppfödda på gräs har en bättre sammansättning än de som fötts upp med mycket spannmål. Smaken påverkas också positivt av mycket gräs.

En satsning på naturbeteskött är mycket viktig för helheten. Kyckling och trädgård kan ge sysselsättning och tillväxt. De har dock en mycket svag koppling till areal användningen och till kulturlandskapet. Blekingen har 30 000 hektar åker och 11 000 hektar betesmarker. Mycket av detta består av små insprängda åkrar och naturbetesmarker som tillsammans med skog och sjöar bildar Blekinges unika kulturlandskap. Ett kulturarv som är väl värt att bevara och som har stort värde inte minst för besöksnäringen. Rätt utformat bör det också kunna ge ett mervärde för de djur som ser till att landskapet vårdas och bevaras.

Produkten är ganska given. Det handlar om att ta fram ett kött med hög ätkvalitet, med starka kopplingar till kulturlandskapet, med starka kopplingar till positiva miljövärden, med god djuretik och med påvisbara hälsoeffekter. Ett kött som har allt. Detta låter som en utopi men är fullt möjligt. En bra grund är att använda rätt raser och en foderstat baserad på bete från naturbetesmarker och grovfoder. Spannmål och annat kraftfoder bör undvikas i möjligaste mån. Detta är alltså något helt annat än den uppfödning som premieras av slakterierna idag där det handlar om att få högt tillväxt och jämn produktion över året genom att i hög grad håll djuren inne och föda upp dem på spannmål.

Ett problem i den betesbaserade produktionen är stängselingen. Små olikformade skiften gör att det blir långa sträckor med stängsel. Detta är ett område där arbetskraft från en integrationsverksamhet, som den som skissats för Elleholm, skulle kunna falla väl in. Blekinge har ett par företag som är stora på stängsel men ingen som nischat sig på montering och underhåll.

Den stora utmaningen är dock att få till en bra logistik och att nå ut på marknaden. En del i detta är slakten. Ska konceptet fungera måste slakten finnas nära djuren. Den måste också utföras på ett sätt tillför mervärden. Ett mobilt slakteri av den typ som Hälsingestintan introducerade i höstas skulle vara perfekt. Då kan man verkligen tillvarata och addera mervärden till köttet. Näst bäst är ett eller flera småskaliga slakterier som brinner för att satsa på betesbaserat kvalitetskött.

Det gäller också att nå ut på marknaden med budskapet om att detta kött är speciellt. Marknaden är sönderhackad av olika aktörer som använder begrepp som naturbeteskött, naturkött, naturligt kött och så vidare. Ibland finns en genuin produkt bakom men inte alltid. På den lokala marknaden finns redan ett antal aktörer som säljer kött från gårdsbutiker med delar av dessa mervärden. De stora steget är om volymen skall öka från gårdsbutiken och komma in i vanliga butiker och till andra delar av Sverige. För Blekinge är detta en nödvändighet om det skall bli ett utvecklingsområde med tillväxt.

För att klara detta krävs ett större grepp där hälsosam och miljösmart mat från Blekinge marknadsförs i ett samlat koncept. Det gäller också att flera aktörer samverkar kring detta.

7.4 Naturnära mat från Blekinge - Sveriges trädgård

Blekinge har inte bara stor produktion av sådant som är på uppgång. Blekinge har även ett välkänt epitet. ”Blekinge – Sveriges trädgård” är inte bara välkänt, det är därutom mycket träffsäkert för att ge identitet åt mat från regionen. Trädgårdsproduktionen, som är en viktig del för Blekinge, faller in direkt men begreppet är vidare än så. Det ger även associationer till trädgård som ett vackert område, till det småbrutna landskapet, till småskalig produktion och till naturlig, hälsosam mat som producerat med god etik. Kort sagt till det som Blekinge står för.

Tomater från Blekinge – Sveriges trädgård går lätt att ta till sig. Spetskål går lika bra. Man får genast en association av att det är odlat med varsam hand och särskilt utvalt just för dig. Naturbeteskött från Blekinge – Sveriges trädgård känns också rätt. Genast framkallas bilden av betande djur i ett småbrutet landskap. Hjortstek från Blekinge – Sveriges trädgård är heller inte fel. Klimatsmart kyckling, ägg från spräthöns och kött från bökande grisar skulle också passa in. Något större antal bökande grisar finns dock inte. Däremot finns den vilda släktingen i stora mängder.

Vildsvinen är väl utbredda över Blekinge och orsakar stora problem för jordbruket på många håll. I ett koncept med naturnära mat kan de dock även komma till viss glädje. Vad kan passa bättre i ett koncept med naturnära mat än vildsvin. De lever fritt och är en exklusiv variant av grisköttet. Om jakten bedrivs på ett bra sätt faller de även in bra i kriterierna om miljö och djuretik. Här uppstår en vinn-vinn situation. Bättre utnyttjande av köttet på marknaden ger ökat intresse för jakt och därmed ett lägre skadetryck på övrig jordbruksproduktion.

Merparten av de småskaliga initiativ som finns idag med gårdsbutiker och annat har redan kopplingen frukt, grönsaker, potatis, kött, vilt och ägg. Exakt detta bör ingå i konceptet naturnära mat från Blekinge – Sveriges trädgård. Utmaningen nu är att få alla goda krafter att jobba tillsammans för att utnyttja den fantastiska potential som finns i Blekinge.

Kulinariska regioner följer egentligen inte administrativa gränser som län och kommuner. De bygger på gränser som följer kultur och/eller natur. Blekinge-Sveriges trädgård är dock så etablerat att det bör kunna fungera. Möjligen kan man dämpa Blekinge och framhäva Sveriges trädgård. Det ger då möjligheter att glida lite över länsgränserna.

Kulinariska regioner kommer heller inte till av sig själva. Det krävs ett målmedvetet arbete av många aktörer. En del i detta är att samverka med besöksnäringen. Många åker till Champagne för det mousserande vinets skull och till Normandie för vitmögelseostens och ciderns skull. Besöksnäringen kan utvecklas genom maten.

I Blekinge finns redan Sparrissafari i längs kustvägen vid Torhamn. Ett lokalt arrangemang som lockar ganska mycket besökare. Eriksberg med viltpark och gourmetrestauranger är också en besöksmagnet med koppling till mat och natur. Där finns kopplingar till hjortproduktionen och till gårdsbutikerna med

hjort. Älgparken vid Eringsboda är en annan besöksmagnet med koppling till mat och natur.

Maten behöver också flaggskeppsprodukter. Aldrig så klokt uttänkta flaggskeppsprodukter blir dock inte flaggskeppsprodukter förrän de verkligen tillverkas, tillverkas av flera producenter med rimlig närhet till varandra, tillverkas med någon slags referens till en kulturtradition och därtill uppskattas och lyfts fram regionalt. Därför måste utvecklingen av flaggskeppsprodukter ske underifrån, på initiativ från dem som ser en poäng med och potential i att tillverka dem. Det samhället kan göra är att stödja utvecklingen av sådana flaggskeppsprodukter när potentialen finns. I Blekinge torde störst potential finnas inom trädgård eller vilt. Kroppkakor, sillmackor och rökt fisk kan också komma dit.

Dryckerna skall heller inte glömmas bort. Här finns en god potential i frukt och bär. Karlskrona musteri har då en given plats på denna arena liksom Mustkungens Musteri i Norje-Sölvesborg.

En förutsättning för att lyckas med en kulinarisk region är att alla goda krafter samverkar och dra åt samma håll. Länsstyrelsen kan anordna mötesplatser där olika aktörer kan mötas. LRF kan lyfta fram kulturen som en viktig dimension av ansvarområdet från jord till bord. Handeln kan börja berätta om det specifika med Sveriges trädgård och lyft fram dessa produkter i butikerna. Primärproducenter och livsmedelsförädlare kan utveckla produkter – nya som nygamla och gamla – tillsammans med andra primärproducenter och andra livsmedelsförädlare. Centrum för Livsmedelsutveckling i Karlshamn, CLUK, kan vara en del i detta. Kockar och restauratörer kan sätta flaggskeppsprodukterna i centrum på matsedlar och tillställningar. Kommunerna, landstinget och region Blekinge kan lägga in flaggskeppsprodukterna och de lokala smakerna på skolornas, vårdens och äldreboendenas matsedlar. De kan också lyfta fram flaggskeppsprodukter och regional matkultur skapad utgående från dessa i den egna representationen!

Lyckas detta kan vi ha en blomstrande näring med dubblerat produktionsvärde och ökad sysselsättning år 2030. Läger man till integrationsverksamheten på ett systematiskt sätt kan näringen också fungera som en bra inkörspport för personer med annan kulturell bakgrund på arbetsmarknaden. Blekinge – Sveriges trädgård kan då inte bara bli känt för naturnära mat utan också för ett lyckat integrationsarbete.