



BERGSSTATEN

KOPIA BESLUT

Sid 1(6)

2019-02-04

Dnr BS 200-859-2018

Rolling Road Resources Ltd
70 Queensway, Hemel Hempstead
Herts HP2 5HD
Storbritannien

**Undersökningstillstånd för området Ekebo nr 1, Nybro och Uppvidinge kommuner,
Kalmars län samt Kronobergs län**

Beslut

Bergmästaren beviljar Rolling Road Resources Ltd, (hädanefter Sökanden) undersökningstillstånd enligt minerallagen (1991:45) för området Ekebo nr 1.

Undersökningstillståndet innebär ensamrätt för Sökanden till undersökning av det beviljade området. Med undersökning avses arbete i syfte att påvisa en fyndighet avseende sådana koncessionsmineral som anges i 1 kap. 1 § 1 och 2 minerallagen.

Undersökningstillståndet gäller i tre år från den 4 februari 2019.

Undersökningsområdet

Undersökningsområdet, se bifogad karta (bilaga 1), omfattar en yta om 15 491 hektar och begränsas av räta linjer mellan hörnpunkter med koordinater i SWEREF 99TM enligt följande.

Hörnpunkt	N-koordinat	E-koordinat
1	6 323 935	529 299
2	6 322 995	553 033
3	6 311 206	551 757
4	6 316 377	543 312
5	6 318 307	537 521
6	6 322 133	528 248

Villkor

Sökanden ska ställa säkerhet för ersättning avseende skada eller intrång som kan bli följden av undersökningsarbete inom undersökningsområdet. Säkerheten ska ställas till Bergsstaten innan undersökningsarbeten påbörjas.

Bakgrund

Ansökan om undersökningstillstånd kom in från Sökanden till Bergsstaten den 20 september 2018 och avser koncessionsmineralen kobolt, guld, silver, koppar, zink, bly och nickel. Ansökan har senare kompletterats. Sökanden har till sin ansökan fogat en karta över det sökta området och uppgifter om vilka fastighetsägare och övriga kända sakägare som berörs av ansökan.

Enligt Sökanden kan arbeten inom det sökta området leda till fynd av koncessionsmineral. Som skäl anförs att området utgör en del av den Svekofenniska orogenesen (2.0 – 1.8 Ga) och består av öst-/sydostliga strukturer och orogena intrusivbergarter, intermediära vulkaniter, mafiska- och ultramafiska bergarter. Kleva Ni-Cu gruva är ett exempel på att gabbrointrusioner i området kan vara värdar för magmatiska sulfider. Det ansökta området har både liknande geologiska strukturer och bergarter som Kleva.

Sökanden har lämnat en redogörelse för det undersökningsarbete som planeras där i huvudsak följande framgår. Fältarbeten kommer inledningsvis att utföras under barmarkstid. Med stor sannolikhet kommer moränprovtagning att vara den första undersökning som utförs efter att tillstånden blivit beviljade. Under vintermånaderna fokuserar man på tolkning av insamlade data samt eventuellt geofysisk undersökning. Magnetometri kan utföras för att få en bättre uppfattning om strukturer i berggrunden och eventuellt lokalisera magnetiska anomalier som karaktäriserar vissa typer av mineraliseringar. Efter moränprovtagningen, geofysik och tolkning av data, kommer man möjligtvis, där anomalier påträffas, att utföra en tätare moränprovtagning. När man har lokaliserat targets ska mera detaljerade undersökningar utföras. Av Sökandens redogörelse framgår vidare att personal inom företaget har utbildning inom geologi och prospektering samt erfarenhet av malmletning.

Ansökan om undersökningstillstånd har remitterats till länsstyrelsen i Kalmar län och Kronobergs län samt Nybro kommun och Uppvidinge kommun. Underrättelse om ansökan har sänts till berörda fastighets- och övriga kända sakägare.

Länsstyrelsen i Kalmar län har endast granskat den del inom ansökan som är beläget inom Kalmar län. Länsstyrelsen uppger att det finns ett antal värden inom området t.ex. fornlämningar och riksintressen. Länsstyrelsen bedömer att området i ansökan är alltför stort för att Länsstyrelsen ska kunna uttala sig mer än generellt om lämpligheten i att här utför åtgärder, man kan konstatera att det finns en mängd värden och faktorer att ta hänsyn till. För att få göra ingrepp i naturen i området kan det krävas bland annat dispens från strandskyddet eller en anmälan enligt 12 kap 6 § miljöbalken. Området är omfattande och det finns flera fornlämningar och övriga kulturhistoriska lämningar som kan vara fornlämningar. Inom området finns också med säkerhet fornlämningar som idag inte är kända. Inför markingrepp i fornlämningar eller fornlämningsområden måste tillstånd enligt 2 kap Kulturmiljölagen sökas.

Länsstyrelsen i Kronobergs län informerar bland annat om att inom området finns det nyckelbiotopsområdet, biotopskyddsområden, ängs- och hagmarker och flertalet rödlistade arter. Sökanden behöver innan undersökning kontrollera att ingrepp som kan innebära skador på naturvärden inte sker. Det finns inom området naturreservat, natura 2000 områden samt ett antal planerade områdesskyddsområden. Provbörning får inte

ske inom fornlämningsområden. Provbörning bör också ske minst 150 meter från fornlämningen. Om probbörning behöver ske närmare ska Länsstyrelsen rådgöras, då körning och lastning kan skada fornlämningen.

Nybro kommun har i sitt yttrande bland annat uppgett att en tredjedel av den totala undersökningsytan berör i öster Nybro kommun, Kråksmåla socken. Stora delar av ytan i Nybro kommun har höga till mycket höga kulturvärden. Dels finns områden med hamlade träd och odlingsrösen, vidare finns en hel del fornminnen enligt riksantikvarieämbetet, RAÄ. Byarna Lundshult och Kråksmåla ingår i det Kulturminnesvårdsprogram för Nybro kommun som togs fram 1998 i syfte att bevara, vårda och skydda kulturmiljöer. Områdena kring Lindshult och Kråksmåla innehåller bl.a. flera kulturhistoriskt värdefulla byggnader och själva landskapet med dess odlingslandskap är unikt. Naturvärdena i området är mycket högt till högsta naturvärde. Med anledning av de höga natur- och kulturvärden som råder, och kännetecknar Kråksmåla socken, ska största försiktighet vidtas vid en eventuell förundersökning och undersökningsspaltser ska väljas så att inte natur- och kulturvärden påverkas negativt, vilket även gäller vid transporter av erforderlig borrhutrustning.

LRF i Sydost och LRF Jönköping har skickat en skrivelse där de framför invändningar mot undersökningstillstånd med hänvisning till påverkan på skogs- och jordbruksmark, mark- och vattenområden samt natur- och kulturmiljöer. De hemställer att Bergsstaten avslår ansökan om undersökningstillstånd inom berörda områden.

E.ON vill upplysa om att inom området för undersökningstillstånd har de ett lokalt och regionalt elnät och förutsätter att de underrättas om undersökningstillstånd medges, samt att de får ta del av arbetsplan i mycket god tid innan arbete sker i närheten av anläggningarna.

Skrivelser har kommit in från enskilda som framfört invändningar mot undersökningstillstånd med hänvisning till påverkan på naturen och fastighetsägare.

Motivering

Tillämpliga bestämmelser

Enligt 2 kap. 2 § minerallagen ska ett undersökningstillstånd meddelas om det finns anledning att anta att undersökning i området kan leda till fynd av koncessionsmineral. Undersökningstillstånd får dock inte beviljas den som uppenbarligen saknar möjlighet eller avsikt att få till stånd en ändamålsenlig undersökning eller den som tidigare har visat sig olämplig att bedriva undersökningsarbeten.

Av 1 kap. 5 § första stycket minerallagen framgår att ett undersökningstillstånd som grundas på ansökan avseende något eller några av de koncessionsmineral som anges i 1 § 1 och 2 gäller, om inte sökanden begär annat, samtliga mineral som anges där.

Förarbeten

En förutsättning för att sökanden ska få undersökningstillstånd är att det ska finnas anledning att anta att undersökning i området kan leda till fynd av koncessionsmineral. Enligt förarbetena till minerallagen är det sökanden som ska förete någon form av utredning som visar att denna förutsättning är uppfylld. Han ska alltså kunna förete något

indicium på att åtminstone något koncessionsmineral förekommer inom det aktuella området. Kravet får inte sättas så högt att seriöst prospekteringsarbete försvåras (prop. 1988/89:92 s. 90). Kriteriet att sökanden uppenbarligen saknar möjlighet att få till stånd en ändamålsenlig undersökning visar att prövningen inte är avsedd att vara särskilt ingående utan att det främst är fallen av missbruk man vill komma åt (prop. 1988/89:92 s. 91 och prop. 2004/05:40 s. 37). Tillstånd ska vägras om sökanden tidigare har visat sig olämplig att bedriva undersökningsarbete. I detta fall krävs det inte att förhållandet ska vara uppenbart utan det räcker med att sökanden inte bedöms uppfylla kravet. Exempel på situationer där tillstånd kan vägras är att sökanden tidigare har visat bristande hänsyn till markägares eller andra sakägares intressen eller utfört undersökningsarbeten på ett sätt som varit skadligt för natur- eller kulturmiljön. Vid prövningen bör sådana omständigheter vägas in som hur allvarliga missförhållandena varit, om det varit fråga om enstaka eller upprepade överträdelser och i vilken utsträckning det berott på sökanden själv samt hur lång tid som gått från det tidigare undersökningsarbetet (prop. 2004/05:40 s. 80).

Bergmästarens bedömning

Mot bakgrund av vad Sökanden har anfört anser bergmästaren att undersökningar i det aktuella området kan komma att leda till fynd av koncessionsmineral. Bergmästaren vill erinra om att det är omständigheter hänförliga till den sökande själv som ska beaktas vid bedömningen av kriteriet om sökanden uppenbarligen saknar möjlighet och avsikt att få till stånd en ändamålsenlig undersökning. Vad som har framkommit i ärendet föranleder inte bergmästaren att ifrågasätta Sökandens möjlighet eller avsikt att få till stånd ändamålsenliga undersökningar inom det sökta området. Bergmästaren konstaterar vidare att det inte har framkommit något som innebär att Sökanden tidigare visat sig olämplig att bedriva undersökningsarbete.

Den aktuella ansökan avser koncessionsmineralen kobolt, guld, silver, koppar, zink, bly och nickel. Eftersom ansökan avser *några* av de koncessionsmineral som anges i 1 kap. 1 § 1 och 2 minerallagen, och Sökanden inte har begärt annat, beviljar bergmästaren undersökningstillstånd för samtliga koncessionsmineral som anges i bestämmelsen.

Undersökningsavgiften för tillståndet har enligt 14 kap. 2 § minerallagen, med beaktande av undersökningsområdets storlek och de mineral som omfattas, bestämts till 309 820 kronor. Bergmästaren konstaterar att Sökanden har betalat den fastställda undersökningsavgiften.

Enligt bergmästarens bedömning är förutsättningarna för att bevilja det sökta undersökningstillståndet uppfyllda.

Delgivning av beslutet

Bergmästaren har beslutat att berörda fastighetsägare och övriga kända sakägare ska delges detta beslut genom kungörelsedelgivning i tidningarna Smålandsposten, Barometern med Oskarshamn-Tidningen, Kalmar Läns tidning med Nybro Tidning och Östra Småland/Nyheter samt i Post- och Inrikes Tidningar.

Hur man överklagar

Den som delges detta beslut genom kungörelsedelgivning kan överklaga beslutet till förvaltningsrätten i Luleå senast den 11 mars 2019 vilket även anges i överklagandehänvisningen (bilaga 2).

Bergmästaren erinrar om följande

Undersökningsarbete inom det beviljade området får endast utföras i enlighet med en gällande arbetsplan som ska upprättas av Sökanden. Arbetsplanen ska delges ägare till de fastigheter där arbetet ska bedrivas och innehavare av särskild rätt som berörs av arbetet. Bestämmelser om arbetsplan för undersökningsarbete och när en arbetsplan blir gällande finns i 3 kap. 5 – 5 e §§ minerallagen.

I den arbetsplan som Sökanden ska upprätta samt delge berörda fastighetsägare och innehavare av särskild rätt ska Sökanden bland annat lämna uppgift om hur eventuella skador och intrång kommer att regleras. Arbetsplanen ska också innehålla uppgift om vilken form av säkerhet som Sökanden har och storleken på säkerheten. Fastighetsägare eller innehavare till särskild rätt som inte godkänner säkerheten kan begära att säkerheten prövas av länsstyrelsen enligt 17 kap. 2 § minerallagen.

Enligt 3 kap. 3 § minerallagen ska undersökningsarbete utföras så att minsta skada och intrång vållas på någon annans egendom och på natur- och kulturmiljön.

Undersökningsarbete får inte äga rum inom nationalpark eller i strid med föreskrifter som gäller för natur- eller kulturresevat. Det åvilar Sökanden att hos länsstyrelsen eller hos bergmästaren ansöka om medgivande till undersökningsarbete inom sådana skyddade områden som anges 3 kap. 6 och 7 §§ minerallagen, om medgivande inte beviljas råder hinder mot undersökningsarbete. Det åvilar också Sökanden att ansöka om eventuella ytterligare tillstånd enligt annan lagstiftning än minerallagen, t ex miljöbalken och terrängkörningslagen, som kan komma att krävas för att få bedriva undersökningsarbete inom undersökningstillståndet.

Bergmästarens erinran är inte en fullständig redogörelse för bestämmelser i minerallagen eller annan lagstiftning som kan ha betydelse för Sökandens rätt att bedriva arbete inom undersökningstillståndet eller de skyldigheter som åvilar Sökanden.

De som deltagit i beslutet

Beslut i detta ärende har fattats av bergmästare Åsa Persson efter föredragning av Åsa Boman.



Åsa Persson



Åsa Boman

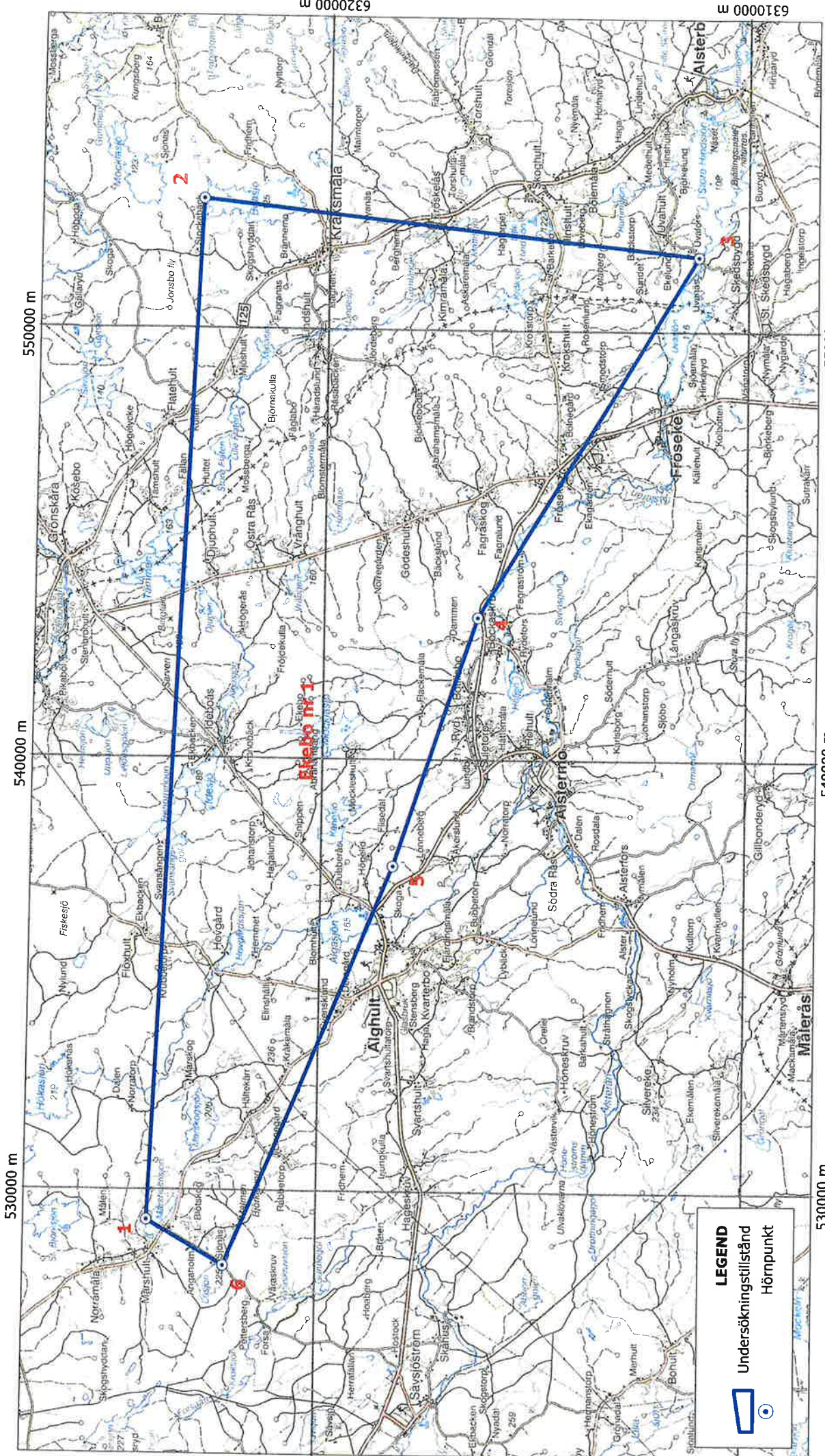
Bilagor

Bilaga 1, Karta undersökningsområdet

Bilaga 2, Överklagandehänvisning

Övrigt

Kopior av yttrandena från Nybro kommun, länsstyrelsen i Kalmar län och länsstyrelsen i Kronobergs län översänds till Sökanden.



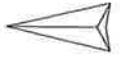
Ansökan om undersökningstillstånd
Rolling Road Resources Ltd.
Ekebo nr 1

Nybro och Uppvidinge kommuner
 Kartblad: 63F 2c SO, 63F 2d SV, 63F 2d SO,
 63F 2e SV, 63F 2e SO, 63F 2f SV,
 63F 1d NV, 63F 1d NO, 63F 1e NV,
 63F 1e NO, 63F 1f NV, 63F 1e SO, 63F 1f SV



Tillhör Regemästarens beslut 2019-02-04

BERGSSTATEN
 Ink 2018-09-20
 Dnr
 BS



Petre Lignell



Coordinate system: Sweref 99 TM
 Scale: A4, 1:120000
 Printed at: 2018-09-20
 AbScandinavian GeoPool Ltd/
 Petra Lignell



BERGSSTATEN

HUR MAN ÖVERKLAGAR

Om ni vill överklaga bergmästarens beslut ska ni skriva till **Förvaltningsrätten i Luleå**.

Överklagandet ska vara skriftligt och ställas till Förvaltningsrätten i Luleå **men skickas till Bergsstaten, Varvsgatan 41, 972 32 Luleå** eller mineinspect@bergsstaten.se.

I överklagandet ska ni ange:

- Vilket beslut som ni överklagar, ange beslutets diarienummer.
- Varför ni anser att beslutet ska ändras och vilken ändring ni vill ha.
- Ni ska ange ert namn, telefonnummer, postadress och e-postadress.
- Om ni anlitar ombud ska ombudets namn, telefonnummer, postadress och e-postadress anges.

Ert överklagande ska ha kommit in till Bergsstaten **senast den 11 mars 2019**.

Om ni behöver upplysningar om hur man överklagar kan ni vända er till Bergsstaten, telefon 0920-23 79 00.