



BERGSSTATEN

BESLUT

Sid 1(7)

2019-02-04

Dnr BS 200-862-2018

KOPIA

Rolling Road Resources Ltd  
70 Queensway  
Hemel Hempstead  
Herts HP2 5HD  
Storbritannien

**Undersökningstillstånd för området Skinberga nr 1 i Hultsfred, Högsby,  
Uppvidinge och Vetlanda kommuner, Jönköping, Kalmar och Kronobergs län**

**Beslut**

Bergmästaren beviljar Rolling Road Resources Ltd, (hädanefter Sökanden) undersökningstillstånd enligt minerallagen (1991:45) för området Skinberga nr 1.

Undersökningstillståndet innebär att Sökanden har ensamrätt till undersökning av det beviljade området. Med undersökning avses arbete i syfte att påvisa en fyndighet avseende sådana koncessionsmineral som anges i 1 kap. 1 § 1 och 2 minerallagen.

Undersökningstillståndet gäller i tre år från den 4 februari 2019.

*Undersökningsområdet*

Undersökningsområdet, se bifogad karta (bilaga 1), omfattar en yta om 12 963,46 hektar och begränsas av räta linjer mellan hörnpunkter med koordinater i SWEREF 99TM enligt följande.

Hörnpunkt	N-koordinat	E-koordinat
1	6 345 274	530 266
2	6 344 762	533 901
3	6 341 503	539 802
4	6 337 590	543 602
5	6 335 440	549 628
6	6 333 046	549 245
7	6 334 220	542 202
8	6 335 253	531 792
9	6 343 186	527 751

*Villkor*

Sökanden ska ställa säkerhet för ersättning avseende skada eller intrång som kan bli följden av undersökningsarbete inom undersökningsområdet. Säkerheten ska ställas till Bergsstaten innan undersökningsarbeten påbörjas.

### Bakgrund

Ansökan om undersökningstillstånd kom in från Sökanden till Bergsstaten den 20 september 2018 och avser främst koncessionsmineralen kobolt, guld, silver, koppar, zink, bly och nickel. Sökanden har till sin ansökan fogat en karta över det sökta området och uppgifter om vilka fastighets- och övriga kända sakägare som berörs av ansökan. Enligt Sökanden kan arbeten inom det sökta området leda till fynd av koncessionsmineral för att området utgör en del av den Svekofenniska orogenesisen (2.0 – 1.8 Ga) och består av öst-/sydostliga strukturer och orogena intrusivbergarter, intermediära vulkaniter, mafiska- och ultramafiska bergarter. Kleva Ni-Cu gruva är ett exempel på att gabbrointrusioner i området kan vara värdar för magmatiska sulfider. Det ansökta området har både liknande geologiska strukturer och bergarter som Kleva. De undersökningsarbeten som Sökanden planerar att utföra kommer i huvudsak att bestå av terrängkörning och borring med borrhutrustning. Vid transport av utrustning kan viss skog behöva avverkas. Geofysiska mätningar kommer att ha mycket liten inverkan på allmänna intressen. Generellt kommer färdvägar vid transport samt borrhutplatser att väljas på ett sådant sätt, att inverkan på allmänna intressen minimeras.

Ansökan om undersökningstillstånd har remitterats till länsstyrelserna och kommunerna. Underrättelse om ansökan har sänts till berörda fastighetsägare och övriga kända sakägare. Yttranden från länsstyrelserna i Jönköpings, Kalmar och Kronobergs län samt från Högsby, Hultsfred-Vimmerby och Vetlanda och kommuner har kommit in till Bergsstaten.

Länsstyrelsen i Jönköpings län har i huvudsak framfört följande.

Länsstyrelsen har inget att erinra mot att undersökningstillstånd medges avseende kobolt, guld, silver, koppar, zink, bly och nickel på området Skinberga nr 1, i den del som avser Vetlanda kommun, under förutsättning att sökande vidtar åtgärder för att minimera påverkan på naturmiljön samt tar hänsyn till kulturlämningar inom undersökningsområdet. Inom området för undersökningstillstånd finns strandskyddsområden och generellt biotopskyddade alléer. Det finns även skyddsvärda träd, ängs- och betesmarksobjekt samt några enstaka områden som är upptagna i Skogsstyrelsens nyckelbiotopsinventering. Beroende på vilken typ av ingrepp som ska göras, kan arkeologiska utredningar komma att krävas för att ta reda på om fornlämningar berörs av arbetsföretaget. Bolaget ombeds kontakta Länsstyrelsens kulturmiljöenhet för samråd inför att arbeten påbörjas.

Länsstyrelsen i Kalmar län har i huvudsak framfört följande.

Länsstyrelsen har inom det av sökanden markerade området funnit bland annat följande värden i geografiskt informationssystem:

- Ett antal fornlämningar och potentiellt förorenade områden
- Olika nyckelbiotoper, biotopskydd och naturvärden, så som sumpskogar och våtmarker
- Ett flertal områden med naturvårdsplaner
- Särskilt värdefulla vatten, riksintresse för skyddade vattendrag och vattenskyddsområde
- Natura 2000-områden
- Gårdar som spärrats på grund av mjältbrand
- Områden med riksintresse för naturvård
- Dammar, fornvårdsobjekt, naturvårdsavtal, naturvärden, naturminne,

## naturvårdsobjekt

Det område som finns redovisat i ansökan är alltför stort för att Länsstyrelsen ska kunna uttala sig mer än generellt om lämpligheten i att här utföra åtgärder, men kan konstatera att det finns en mängd värden och faktorer att ta hänsyn till. Här finns flera fornlämningar och övriga kulturhistoriska lämningar som kan vara fornlämningar. Inom området finns också med all säkerhet fornlämningar som idag inte är kända. Inför maskiningrepp i fornlämning eller fornlämningsområde måste tillstånd enligt 2 kap. Kulturmiljölagen sökas.

Länsstyrelsen i Kronobergs län har i huvudsak framfört följande.

I det ansökta området finns det nyckelbiotopområde, biotopskyddsområde, ängs- och hagmarker och ett antal rödlistade arter. Sökanden bör innan undersökning kontrollera att det inte sker ingrepp som kan innebära skador på naturvärden. Provbörning får inte ske inom fornlämningsområden och ska i så fall ske minst 150 meter ifrån fornlämningen. Det finns också en risk att skada boplatser eftersom de är fornlämningar som inte är synliga ovan mark.

Hultsfreds och Vimmerby kommuner har i huvudsak framfört följande.

Miljö- och byggnadsnämnden anser att allmän hänsyn ska tas ur miljö- och naturvårdssynpunkt. Göshults biotopskyddsområde ska särskilt beaktas.

Högsby kommun har i huvudsak framfört följande.

Bergsstaten bör vara restriktiv med att lämna undersökningstillstånd för ansökt område. Inom området finns skyddade objekt som vattenskyddsområde, detaljplaner, samhällen, bostäder etc. till vilka ett respektavstånd bör sättas till minst 500 meter. Inom skyddsområde för vattentäkt får ingen probborring ske. Översiktsplanen redovisar områden kring Fagerhults samhälle där jordbruksintresset är särskilt viktigt. Jordbruket är också ett prioriterat intresse kring Farshult och söderut, samt kring byarna Ringhult-Göshult och Skälsbäck. Dessa odlingslandskap har utpekade höga naturvärden. På södra sidan av sjön Välen finns LIS-område där bebyggelse i framtiden kan bli aktuellt, vid Välen finns också en badplats för Fagerhults samhälle. Områden som kan bli aktuella för vindbruk berörs. Länsstyrelsen har pekat ut ett antal biotopskyddade områden inom undersökningsområdet. Riksintresse för naturvård finns söder om Axebo sjö, vid Mada och för kulturmiljö kring byn Ringhult. I Fagerhults samhälle finns en värdefull kulturmiljö kring sockenmagasinet och hembygdsparken.

Vetlanda kommun har i huvudsak framfört följande.

Inom det angivna som berör Vetlanda kommun finns många områden med höga naturvärden. I byarna Lilla Höghult, Lilla Häradsskögle och Stora Häradsskögle finns värdefulla betesmarker med artrik flora med många rödlistade arter. Inom området för Vetlanda kommun finns två nyckelbiotoper och ett objekt med naturvärde enligt Skogsstyrelsens inventering. Området är även rikt på sumpskogar som ofta hyser höga naturvärden. Förekomsten av skyddsvärda träd i området är stor. Dessa träd utgör viktiga livsmiljöer för en mängd olika trädlevande organismer. Många små gölar utgör viktiga ekologiska inslag i landskapet. Kring dessa sträcker sig strandskyddet 100 meter från strandlinjen. Inom området finns även ett stort antal fornlämningar. Med risk för att natur- och kulturvärden drabbas negativt av planerad verksamhet vill Vetlanda kommun

poängtera att stor hänsyn tas till nämnda naturvärden och att försiktighetsprincipen ska råda vid genomförandet.

E.ON vill upplysa om att inom området för undersökningstillstånd har de ett lokalt och regionalt elnät som består av hög- mellan och lågspänningsledningar både i mark och i luft och förutsätter att de underrättas om undersökningstillstånd medges, samt att de får ta del av arbetsplan i mycket god tid innan arbete sker i närheten av anläggningarna. Alla eventuella kostnader för flytt eller skada av E.ON:s anläggningar bekostas av den som så begär/förorsakar.

LRF i Sydost och LRF Jönköping har skickat en skrivelse där de framför invändningar mot undersökningstillstånd med hänvisning till påverkan på skogs- och jordbruksmark, mark- och vattenområden samt natur- och kulturmiljöer. De hemställer att Bergsstaten avslår ansökan om undersökningstillstånd inom berörda områden.

Skrivelser har kommit in från fastighets- och övriga kända sakägare som framfört invändningar mot undersökningstillstånd med hänvisning till påverkan på naturen och fastighetsägare.

### **Motivering**

#### *Tillämpliga bestämmelser*

Enligt 2 kap. 2 § minerallagen ska ett undersökningstillstånd meddelas om det finns anledning att anta att undersökning i området kan leda till fynd av koncessionsmineral. Undersökningstillstånd får dock inte beviljas den som uppenbarligen saknar möjlighet eller avsikt att få till stånd en ändamålsenlig undersökning eller den som tidigare har visat sig olämplig att bedriva undersökningsarbeten.

Enligt 1 § tredje stycket mineralförordningen (1992:285), om bergmästaren begär det, ska sökanden ge in en plan för hur undersökningsarbetet ska bedrivas och en utredning om sina möjligheter att fullfölja planen.

Av 1 kap. 5 § första stycket minerallagen framgår att ett undersökningstillstånd som grundas på ansökan avseende något eller några av de koncessionsmineral som anges i 1 § 1 och 2 gäller, om inte sökanden begär annat, samtliga mineral som anges där.

#### *Förarbeten*

En förutsättning för att sökanden ska få undersökningstillstånd är att det ska finnas anledning att anta att undersökning i området kan leda till fynd av koncessionsmineral. Enligt förarbetena till minerallagen är det sökanden som ska förete någon form av utredning som visar att denna förutsättning är uppfylld. Den ska alltså kunna förete något indicium på att åtminstone något koncessionsmineral förekommer inom det aktuella området. Kravet får inte sättas så högt att seriöst prospekteringsarbete försvåras (prop. 1988/89:92 s. 90).

Kriteriet att sökanden uppenbarligen saknar möjlighet att få till stånd en ändamålsenlig undersökning visar att prövningen inte är avsedd att vara särskilt ingående utan att det

främst är fallen av missbruk man vill komma åt (prop. 1988/89:92 s. 91 och prop. 2004/05:40 s. 37).

Tillstånd ska vägras om sökanden tidigare har visat sig olämplig att bedriva undersökningsarbete. I detta fall krävs det inte att förhållandet ska vara uppenbart utan det räcker med att sökanden inte bedöms uppfylla kravet. Exempel på situationer där tillstånd kan vägras är att sökanden tidigare har visat bristande hänsyn till markägares eller andra sakägares intressen eller utfört undersökningsarbeten på ett sätt som varit skadligt för natur- eller kulturmiljön. Vid prövningen bör sådana omständigheter vägas in som hur allvarliga missförhållandena varit, om det varit fråga om enstaka eller upprepade överträdelser och i vilken utsträckning det berott på sökanden själv samt hur lång tid som gått från det tidigare undersökningsarbetet (prop. 2004/05:40 s. 80).

#### *Bergmästarens bedömning*

Bergmästaren har begärt att Sökanden redogör för hur undersökningsarbetet ska bedrivas i det sökta området och vilka förutsättningar Sökanden har att fullfölja planerade arbeten. Med utgångspunkt från de uppgifter Sökanden har lämnat anser bergmästaren att undersökningar i det aktuella området kan komma att leda till fynd av koncessionsmineral av det slag som ansökan avser.

Bergmästaren vill erinra om att det är omständigheter hänförliga till den sökande själv som ska beaktas vid bedömningen av kriteriet om sökanden uppenbarligen saknar möjlighet och avsikt att få till stånd en ändamålsenlig undersökning. Vad som har framkommit i ärendet föranleder inte bergmästaren att ifrågasätta Sökandens möjlighet eller avsikt att få till stånd ändamålsenliga undersökningar inom det sökta området.

Bergmästaren konstaterar vidare att det inte har framkommit något som innebär att Sökanden tidigare visat sig olämplig att bedriva undersökningsarbete.

Den aktuella ansökan avser koncessionsmineralen kobolt, guld, silver, koppar, zink, bly och nickel. Eftersom ansökan avser några av de koncessionsmineral som anges i 1 kap. 1 § 1 och 2 minerallagen, och Sökanden inte har begärt annat, beviljar bergmästaren undersökningstillstånd för samtliga koncessionsmineral som anges i bestämmelsen.

Undersökningsavgiften för tillståndet har enligt 14 kap. 2 § minerallagen, med beaktande av undersökningsområdets storlek och de mineral som omfattas, bestämts till 259 280 kronor. Bergmästaren konstaterar att Sökanden har betalat den fastställda undersökningsavgiften.

Enligt bergmästarens bedömning är förutsättningarna för att bevilja det sökta undersökningstillståndet uppfyllda.

#### **Delgivning av beslutet**

Bergmästaren har beslutat att berörda fastighetsägare och övriga kända sakägare ska delges detta beslut genom kungörelsedelgivning i tidningarna Barometern med Oskarshamns-Tidningen, Östra Småland/Nyheter, Smålandsposten, Kalmar Läns

Tidning med Nybro Tidning, Vimmerby Tidning/Linköpings Tidning/Kinda-Posten, Vetlanda-Posten samt i Post- och Inrikes Tidningar.

### Hur man överklagar

Den som delges detta beslut genom kungörelsedelgivning kan överklaga beslutet till förvaltningsrätten i Luleå senast den 11 mars 2019 vilket även anges i överklagandehänvisningen (bilaga 2).

### Bergmästaren erinrar om följande

Undersökningsarbete inom det beviljade området får endast utföras i enlighet med en gällande arbetsplan som ska upprättas av Sökanden. Arbetsplanen ska delges ägare till de fastigheter där arbetet ska bedrivas och innehavare av särskild rätt som berörs av arbetet. Bestämmelser om arbetsplan för undersökningsarbete och när en arbetsplan blir gällande finns i 3 kap. 5 – 5 e §§ minerallagen.

I den arbetsplan som Sökanden ska upprätta samt delge berörda fastighetsägare och innehavare av särskild rätt ska Sökanden bland annat lämna uppgift om hur eventuella skador och intrång kommer att regleras. Arbetsplanen ska också innehålla uppgift om vilken form av säkerhet som Sökanden har och storleken på säkerheten. Fastighetsägare eller innehavare till särskild rätt som inte godkänner säkerheten kan begära att säkerheten prövas av länsstyrelsen enligt 17 kap. 2 § minerallagen.

Enligt 3 kap. 3 § minerallagen ska undersökningsarbete utföras så att minsta skada och intrång vållas på någon annans egendom och på natur- och kulturmiljön.

Undersökningsarbete får inte äga rum inom nationalpark eller i strid med föreskrifter som gäller för natur- eller kulturresevat. Det åvilar Sökanden att hos länsstyrelsen eller hos bergmästaren ansöka om medgivande till undersökningsarbete inom sådana skyddade områden som anges 3 kap. 6 och 7 §§ minerallagen, om medgivande inte beviljas råder hinder mot undersökningsarbete. Det åvilar också Sökanden att ansöka om eventuella ytterligare tillstånd enligt annan lagstiftning än minerallagen, t ex miljöbalken och terrängkörningslagen, som kan komma att krävas för att få bedriva undersökningsarbete inom undersökningstillståndet.

Bergmästarens erinran är inte en fullständig redogörelse för bestämmelser i minerallagen eller annan lagstiftning som kan ha betydelse för Sökandens rätt att bedriva arbete inom undersökningstillståndet eller de skyldigheter som åvilar Sökanden.

### De som deltagit i beslutet

Beslut i detta ärende har fattats av bergmästare Åsa Persson efter föredragning av Anders Jakobsson.



Åsa Persson



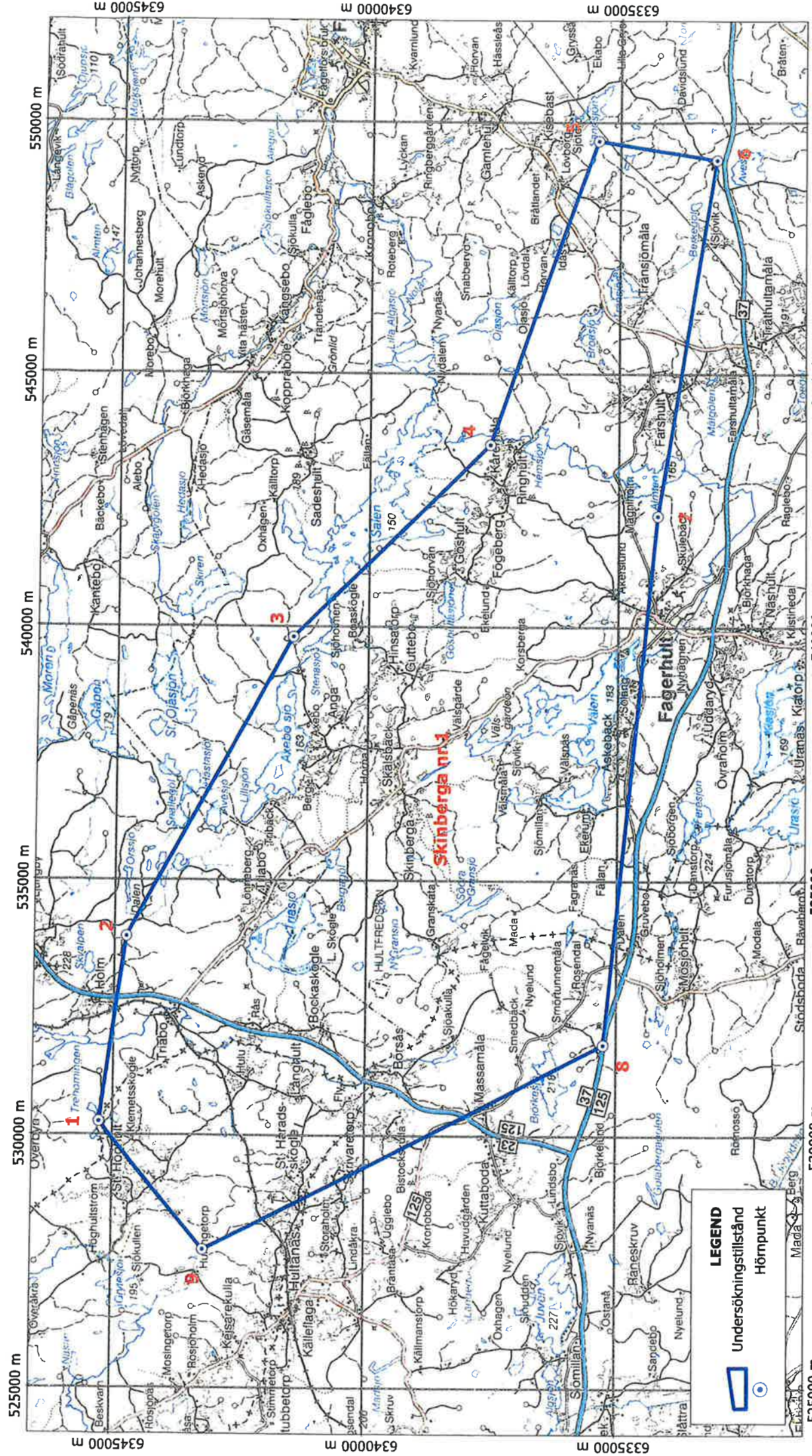
Anders Jakobsson

**Bilagor**

Bilaga 1, Karta undersökningsområdet

Bilaga 2, Överklagandehänvisning

Bilaga 3, Sändlista kopia av beslut och delgivning av beslut



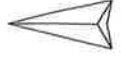
**Ansökan om undersökningstillstånd**  
**Rolling Road Resources Ltd.**  
**Skinberga nr 1**  
 Hultsfreds, Högsby, Uppvidinge och Vetlanda kommuner  
 Kartblad: 63F 4c NO, 63F 4d NV, 63F 4c SO,  
 63F 4d SV, 63F 4d SO, 63F 3d NV, 63F 3d NO,  
 63F 3e NV, 63F 3e NO, 63F 3d SV, 63F 3d SO,  
 63F 3e SV, 63F 3e SO

*Tillhör Beransjörens besikt 2018-09-20*



BERGSTÄTEN

Ink 2018-09-20  
 Dnr RS



Coordinate system: Sweref 99 TM  
 Scale: A4, 1:100000  
 Printed at: 2018-09-20  
 AbScandinavian GeoPool Ltd/  
 Petra Lignell  
 Petra Lignell





## BERGSSTATEN

### HUR MAN ÖVERKLAGAR

Om ni vill överklaga bergmästarens beslut ska ni skriva till **Förvaltningsrätten i Luleå**.

Överklagandet ska vara skriftligt och ställas till Förvaltningsrätten i Luleå **men skickas till Bergsstaten, Varvsgatan 41, 972 32 Luleå** eller **mineinspect@bergsstaten.se**.

I överklagandet ska ni ange:

- Vilket beslut som ni överklagar, ange beslutets diarienummer.
- Varför ni anser att beslutet ska ändras och vilken ändring ni vill ha.
- Ni ska ange ert namn, telefonnummer, postadress och e-postadress.
- Om ni anlitar ombud ska ombudets namn, telefonnummer, postadress och e-postadress anges.

Ert överklagande ska ha kommit in till Bergsstaten **senast den 11 mars 2019**.

Om ni behöver upplysningar om hur man överklagar kan ni vända er till Bergsstaten, telefon 0920-23 79 00.