



Gris, Nöt och Lamm i siffror 2013

En strukturrapport från LRF Kött





Sammanfattning

Gris, nöt och lamm i siffror är en strukturrapport från LRF Kött som tar upp och belyser förändringar och trender över strukturerna i köttproduktionen i Sverige. Syftet med strukturrapporterna är att spegla den strukturella utvecklingen för gris-, nöt- och lammproduktionen, såväl nationellt som regionalt.

Gris

Nyckeltal		Procentuell utveckling
Antal slaktade grisar	2 555 000	- 1,2 % (1 år)
Antal företagare (2012)	1 318	- 13 % (1 år)
Investeringsstakt (2013)	Suggor: 1,0 %	- 75 % (3 år)
	Slaktsvin: 2,4 %	4,6 % (3 år)

Nöt

Nyckeltal		Procentuell utveckling
Antal slaktade nötkreatur	Kalv: 27 080	- 6,9 % (1 år)
	Stut: 30 740	14,4 % (1 år)
	Tjur: 164 680	4,4 % (1 år)
	Kviga: 56 930	- 4,8 % (1 år)
	Ko: 138 950	- 5,1 % (1 år)
	Total nötslakt: 418 380	- 0,4 % (1 år)
Antal företagare (2012) med	Nötkreatur exkl. mjölkkor: 14 593	- 4,3 % (1 år)
	Mjölkkor: 4968	- 5,6 % (1 år)
Investeringsstakt (2013)	Mjölkkor: 3,0 %	- 48 % (3 år)
	Dikor: 2,8 %	- 29 % (3 år)
	Ungdjur: 2,4 %	- 26 % (1 år)

Lamm

Nyckeltal		Procentuell utveckling 1 år
Antal slaktade får och lamm	252 880	- 2,8 % (1 år)
Antal företagare (2012)	9 263	- 5 % (1 år)
Investeringsstakt (2013)	Tackor: 3,4 %	- 33 % (3 år)



Gris

Storleksstruktur

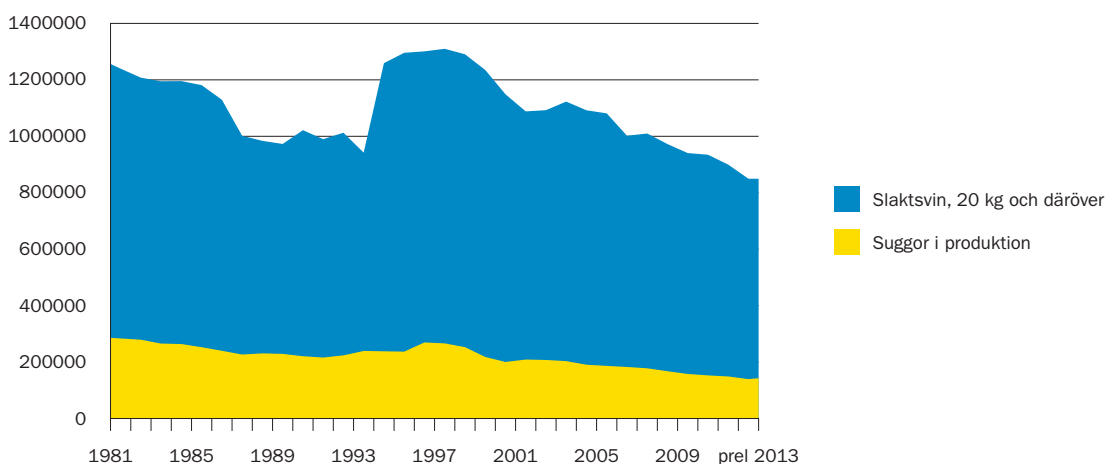
Enligt Jordbruksverkets senast tillgängliga sammanställning återfinns 55 procent av Sveriges suggor i besättningar överstigande 199 djur och 65 procent av landets slaktsvin finns i besättningar överstigande 749 platser.

Åldersstruktur

Genomsnittsåldern för en grisföretagare i Sverige är 54 år, det är 3,4 procent högre än för tio år sedan. Desto äldre företagare desto färre djur. Medelåldern bland dem med färre än 100 djur är över 55 medan den är under 52 för de med fler än 200 djur.

Antal grisar

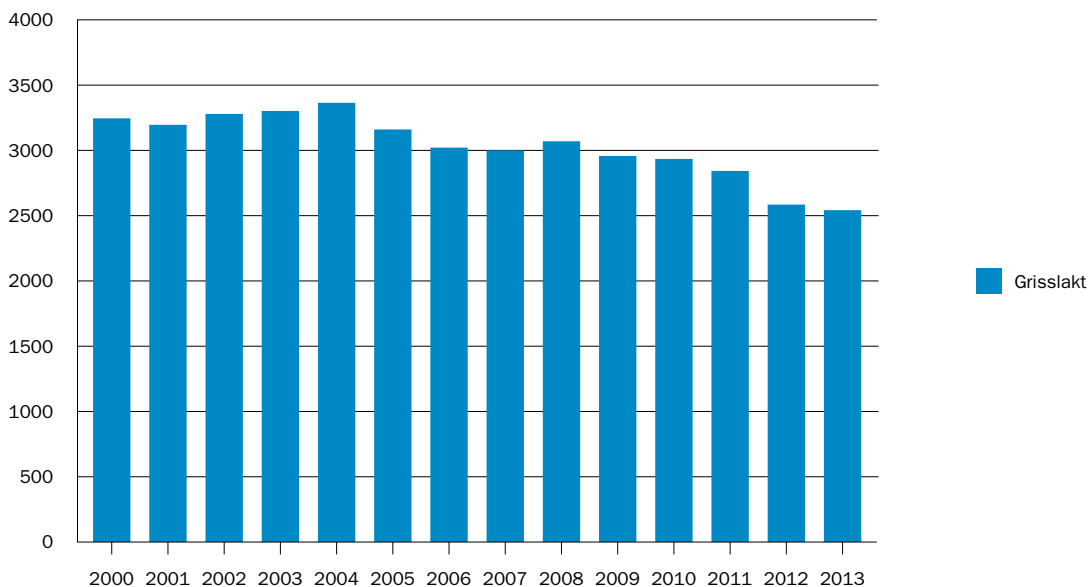
Antalet grisar har stadigt minskat i Sverige sedan slutet på nittioalet. Den negativa utvecklingen har avstannat under 2013 och antalet suggor ökade under året med närmare 5 procent.



Figur 1. Antal grisar enligt Jordbruksverkets djurräkning juni 2013.

Slaktstatistik

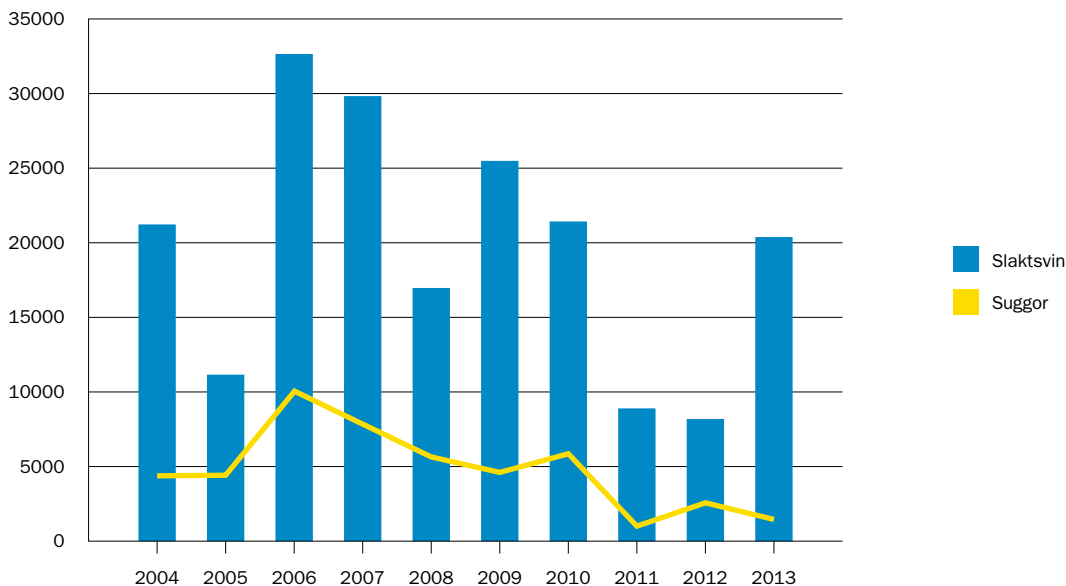
Den svenska grisslakten minskade under perioden 2012 - 2013 med 1,2 procent.



Figur 2. Antal slaktade grisar per år (1000 – tal). Källa: Jordbruksverket

Investeringstakt

Antal förprovade platser inom grisproduktionen har haft en vikande trend sedan 2006, en viss återhämtning skedde dock under 2011. Antal förprovade sugg – och slaktsvinsplatser i relation till djurräkningen 2012 ger indikationer om en investeringstakt om 1 respektive 2,4 procent.



Figur 3. Antal förprovade platser per år. Källa: Jordbruksverket



Nöt

Storleksstruktur

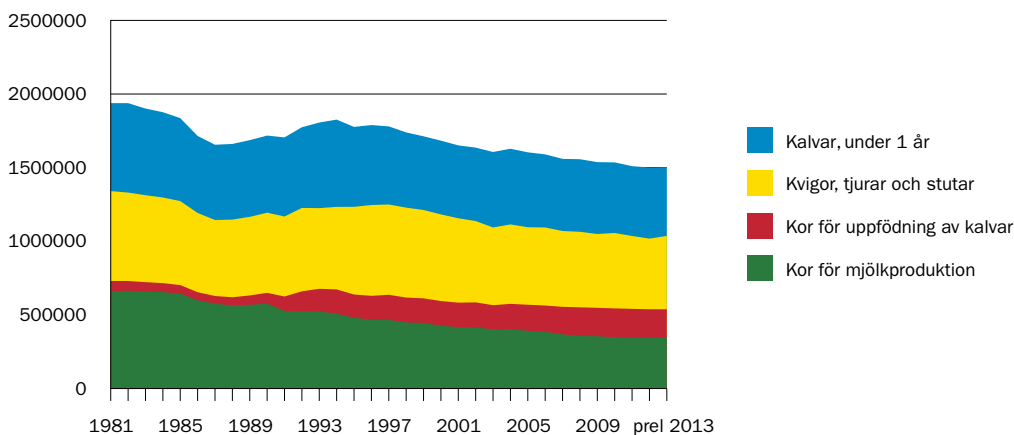
Antalet företag med nötkreatur motsvarade 19 561 år 2012, av dessa utgjorde 4968 mjölkföretag och 13 861 företag med uppfödning av kalvar. Stockholm och Blekinge län sticker ut genom att ha en stor andel små företag, över 70 procent har färre än 50 djur. Även norrlandslänen har en liknande storleksstruktur. Kalmar och Gotlands län har däremot störst andel stora produktionsenheter, över tio procent har fler än 200 djur. Det är de större besättningarna som ökar mest, i intervallen 300 – 500 och >500 djur har antalet ökat med 140 respektive 237 procent under perioden 2003 – 2012. De flesta nötköttsproducenter är deltidsföretagare. Endast 30 procent arbetade 2010 heltid med nötköttsproduktionen. Andelen heltidssysselsatta har dock ökat med nästan tio procentenheter på tio år.

Åldersstruktur

Den genomsnittliga åldern för en företagare med nötkreatur är 55 år 2012, det innebär en ökning med 6,2 procent sedan år 2003. Det är tydligt bland företagen med nötkreatur att medelåldern sjunker desto fler djur som finns i företaget. Företagare med färre än 50 djur har en medelålder på knappt 57 år medan de med fler än 300 djur är drygt 50.

Antal nötkreatur

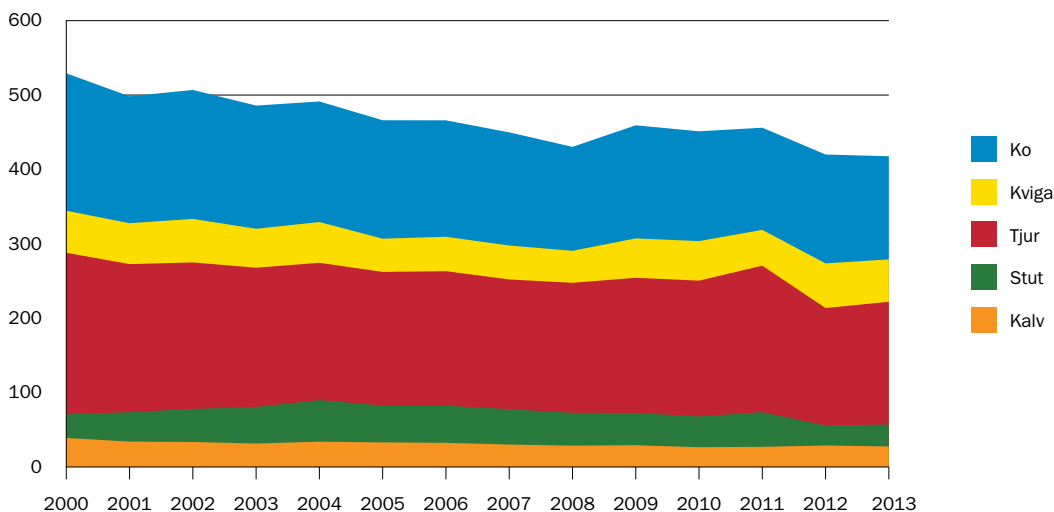
Mjölkproduktionen är alltjämt en viktig motor i nötköttsproduktionen. Det minskade antalet mjölkkor har inte fullt ut kompensrats av en ökning av antalet kor för uppfödning av kalvar. Sammantaget har antalet nötkreatur minskat med 7 procent de senaste 10 åren men under 2013 skedde en återhämtning med 0,4 procent jämfört med året innan.



Figur 4. Antal nötkreatur enligt Jordbruksverkets djurräkning i juni 2013.

Slaktstatistik

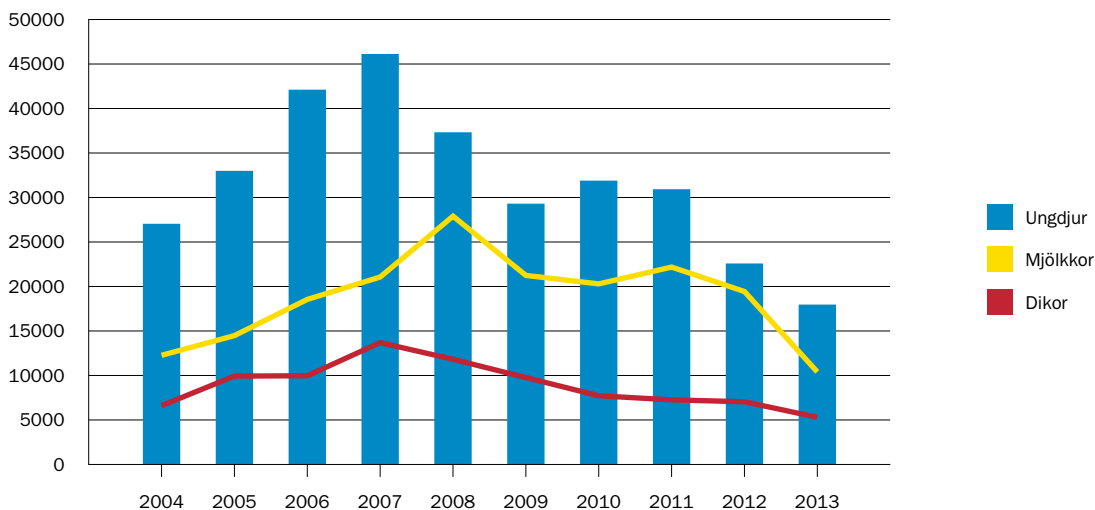
Den totala slakten av nötkreatur minskade med närmare 7 procent under perioden 2010 – 2013. Avskaffandet av handjursbidraget har haft en stor effekt då slaktvolymen av stutar och tjurar minskade i genomsnitt 17 procent under motsvarande period. Under 2012 och 2013 har den negativa slaktutvecklingen avstannat och minskade endast med 0,4 procent.



Figur 5. Antal slaktade nötkreatur per år (1000 –tal). Källa: Jordbruksverket

Investeringsakt

Antal förprovade platser för nötkreatur har haft en avtagande trend de senaste tre åren med undantag för antalet mjölkkoplatser som steg med 9,5 procent mellan åren 2010 och 2011. Det genomsnittliga antalet förprovade ungdjur-, diko- och mjölkkoplatser i relation till djurräkningen 2013 ger en investeringsakt om cirka 5 procent.



Figur 6. Antal förprovade platser per år. Källa: Jordbruksverket



Lamm

Storleksstruktur

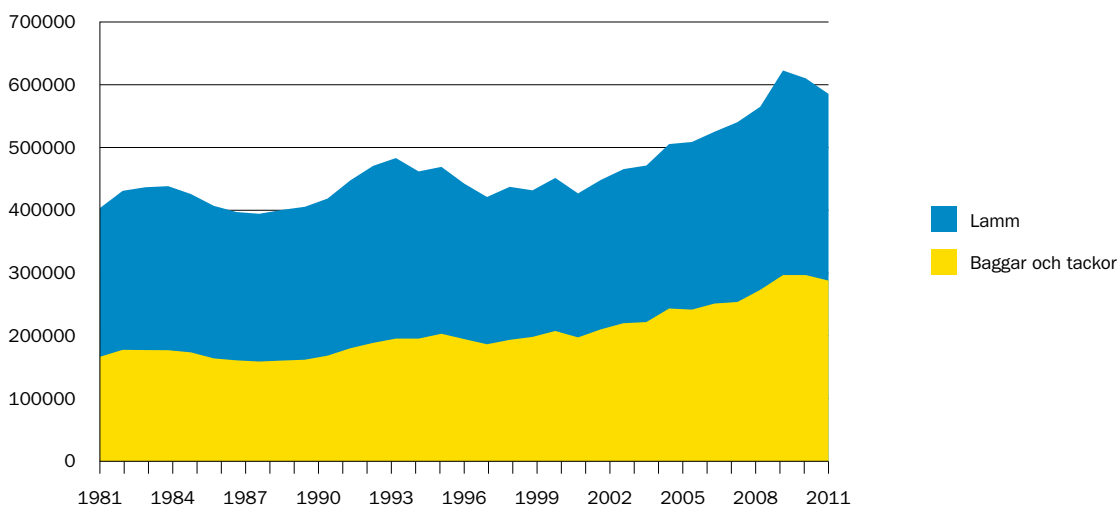
Från 1990-talet fram till 2005 sjönk antalet företag med får till runt 7 600 stycken. Därefter vände trenden och 2011 fanns det fler än 8 600 företag, ungefär samma antal som 1998. 2012 sjönk dock både antalet får och antal företag återigen. De med fler än 49 får har ökat mest, under 2000-talet har de ökat med 50 procent. Majoriteten företag är dock fortfarande små, 30 procent har färre än 10 får och endast 15 procent har fler än 49 stycken. Knappt 8 procent är heltidsarbetande lammproducenter. Störst andel stora företag finns på Gotland medan Västernorrland och Västerbotten har störst andel små företag. Antalet företag med besättningsstorlekar inom intervallen 200 – 300 och >500 har ökat mest de senaste tio åren, 29 respektive 53 procent.

Åldersstruktur

Liksom för gris- och nötkreatursföretag så är medelåldern lägre bland större företag, men strukturen är inte lika tydlig. Upp till 300 djur så ligger medelåldern på drygt 55 år medan den är knappt 52 vid över 500 djur. Antalet företag med så många djur är dock litet så enskilda företagare får stor vikt vid genomsnittet.

Antal får och lamm

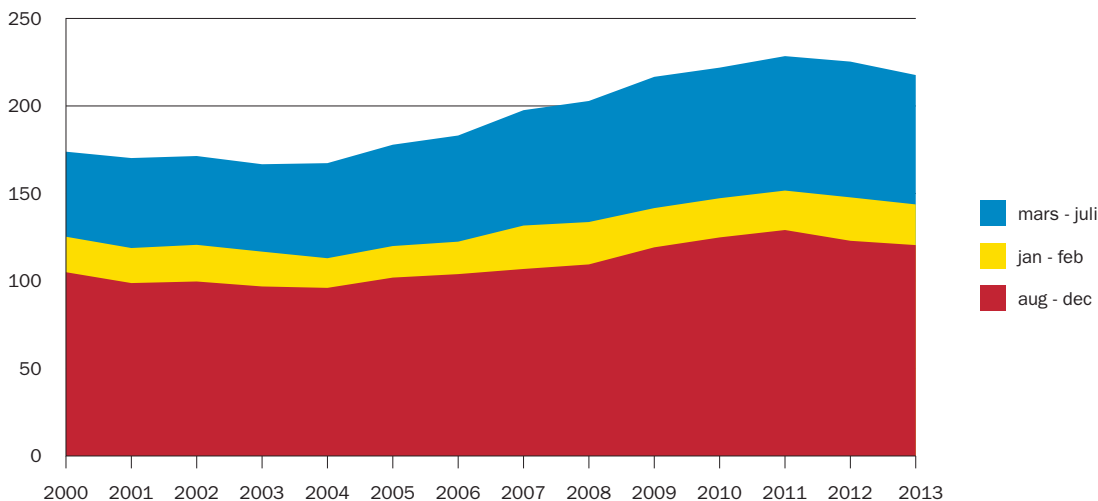
Under perioden 2002 till 2011 ökade antalet lamm med 50 procent och antalet baggar och tackor med 42 procent. Sedan 2011 har dock antalet lamm minskat med närmare 9 procent.



Figur 7. Antal får enligt Jordbruksverket djurräkning i juni 2013.

Slaktstatistik

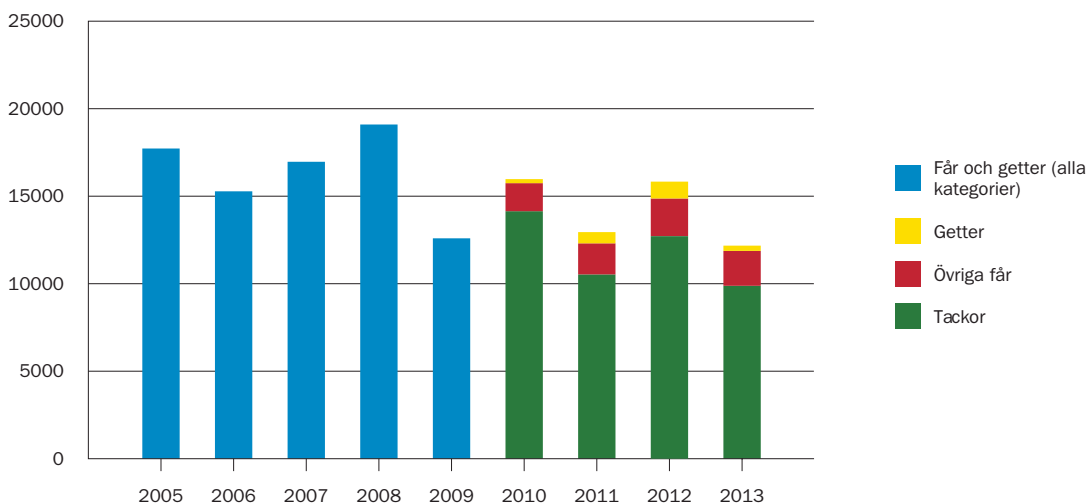
Får- och lammslakten är säsongorienterad och beroende av antalet vår – respektive höstlamningar. Under perioden 2010 – 2013 slaktades i snitt 223 000 lamm årligen. Ungefär 55 procent av slakten sker under månaderna augusti till december vilket indikerar att vårlamning med slakt efterföljande höst är den dominerande uppfödningformen.



Figur 8. Antal slaktade får och lamm per år (1000 – tal) kategoriserad efter slaktperiod. Källa: Jordbruksverket

Investeringstakt

Antalet förprovade platser för tackor uppgår i genomsnitt till 11 800 stycken under perioden 2010 – 2013, vilket innebär en investeringstakt om 4 procent i relation till djurräkningen 2013. För kategorierna *övriga får* och *getter* har antalet förprovade platser ökat med 24 respektive 41 procent för motsvarande period.



Figur 9. Antal förprovade platser per år. Källa: Jordbruksverket

Antal grisar per län

Län	Djurslag	2008	2011	2012	△ % 5 år	△ % 1 år
00 Riket	suggor i produktion slaktsvin, 20 kg och däröver	167394 974112	150955 900897	140055 851358	-16,3% -12,6%	-7,2% -5,5%
01 Stockholms län	suggor i produktion slaktsvin, 20 kg och däröver	819 11653	756 10274	797 8510	-2,7% -27,0%	5,4% -17,2%
03 Uppsala län	suggor i produktion slaktsvin, 20 kg och däröver	3659 17519	3122 12540	2646 7492	-27,7% -57,2%	-15,2% -40,3%
04 Södermanlands län	suggor i produktion slaktsvin, 20 kg och däröver	5598 35641	5561 41421	5070 35938	-9,4% 0,8%	-8,8% -13,2%
05 Östergötlands län	suggor i produktion slaktsvin, 20 kg och däröver	11396 69927	12755 76340	9119 60490	-20,0% -13,5%	-28,5% -20,8%
06 Jönköpings län	suggor i produktion slaktsvin, 20 kg och däröver	2005 7230	1169 6225	1406 5531	-29,9% -23,5%	20,3% -11,1%
07 Kronobergs län	suggor i produktion slaktsvin, 20 kg och däröver	1528 9809	1465 5843	1546 7410	1,2% -24,5%	5,5% 26,8%
08 Kalmar län	suggor i produktion slaktsvin, 20 kg och däröver	7754 48605	8070 42275	7823 40523	0,9% -16,6%	-3,1% -4,1%
09 Gotlands län	suggor i produktion slaktsvin, 20 kg och däröver	6431 36266	6089 34887	5948 32726	-7,5% -9,8%	-2,3% -6,2%
10 Blekinge län	suggor i produktion slaktsvin, 20 kg och däröver	2114 23786	2111 25195	1402 18679	-33,7% -21,5%	-33,6% -25,9%
12 Skåne län	suggor i produktion slaktsvin, 20 kg och däröver	50799 280050	44460 247115	43831 230979	-13,7% -17,5%	-1,4% -6,5%
13 Hallands län	suggor i produktion slaktsvin, 20 kg och däröver	18670 126553	16791 98924	15884 93440	-14,9% -26,2%	-5,4% -5,5%
14 Västra Götalands län	suggor i produktion slaktsvin, 20 kg och däröver	33050 174591	28291 173077	23516 184264	-28,8% 5,5%	-16,9% 6,5%
17 Värmlands län	suggor i produktion slaktsvin, 20 kg och däröver	4933 34923	3764 29560	2802 29991	-43,2% -14,1%	-25,6% 1,5%
18 Örebro län	suggor i produktion slaktsvin, 20 kg och däröver	4915 30584	5154 35836	5114 34723	4,0% 13,5%	-0,8% -3,1%
19 Västmanlands län	suggor i produktion slaktsvin, 20 kg och däröver	8315 31554	7020 32051	9397 32298	13,0% 2,4%	33,9% 0,8%
20 Dalarnas län	suggor i produktion slaktsvin, 20 kg och däröver	1104 3231	990 2382	972 4729	-12,0% 46,4%	-1,8% 98,5%
21 Gävleborgs län	suggor i produktion slaktsvin, 20 kg och däröver	499 5340	244 4787	141 4624	-71,7% -13,4%	-42,2% -3,4%
22 Västernorrlands län	suggor i produktion slaktsvin, 20 kg och däröver	784 5897	473 4217	423 2498	-46,0% -57,6%	-10,6% -40,8%
23 Jämtlands län	suggor i produktion slaktsvin, 20 kg och däröver	64 373
24 Västerbottens län	suggor i produktion slaktsvin, 20 kg och däröver	1909 12013	1448 9154	1159 6860	-39,3% -42,9%	-20,0% -25,1%
25 Norrbottens län	suggor i produktion slaktsvin, 20 kg och däröver	1049 8567	1039 8150	978 8157	-6,8% -4,8%	-5,9% 0,1%

Antal nötkreatur per län

Län	Djurslag	2008	2011	2012	△ % 5 år	△ % 1 år
00 Riket	kor för mjölkproduktion	357194	346495	347969	-2,6%	0,4%
	kor för uppfödning av kalvar	196254	195653	192501	-1,9%	-1,6%
	kvigor, tjurar och stutar	512744	494903	478562	-6,7%	-3,3%
	kalvar, under 1 år	492189	474795	481261	-2,2%	1,4%
01 Stockholms län	kor för mjölkproduktion	4334	3787	3679	-15,1%	-2,9%
	kor för uppfödning av kalvar	3446	3369	3126	-9,3%	-7,2%
	kvigor, tjurar och stutar	6888	6287	5848	-15,1%	-7,0%
	kalvar, under 1 år	6549	5745	5644	-13,8%	-1,8%
03 Uppsala län	kor för mjölkproduktion	11475	10691	9916	-13,6%	-7,2%
	kor för uppfödning av kalvar	5807	5660	4999	-13,9%	-11,7%
	kvigor, tjurar och stutar	15201	15443	12889	-15,2%	-16,5%
	kalvar, under 1 år	16032	14677	13432	-16,2%	-8,5%
04 Södermanlands län	kor för mjölkproduktion	10950	10211	10087	-7,9%	-1,2%
	kor för uppfödning av kalvar	6611	6989	6807	3,0%	-2,6%
	kvigor, tjurar och stutar	16022	14700	13923	-13,1%	-5,3%
	kalvar, under 1 år	15677	15262	15720	0,3%	3,0%
05 Östergötlands län	kor för mjölkproduktion	23404	24726	25028	6,9%	1,2%
	kor för uppfödning av kalvar	17099	15044	14962	-12,5%	-0,5%
	kvigor, tjurar och stutar	37303	37023	35082	-6,0%	-5,2%
	kalvar, under 1 år	37127	34618	35630	-4,0%	2,9%
06 Jönköpings län	kor för mjölkproduktion	30895	29306	29311	-5,1%	0,0%
	kor för uppfödning av kalvar	14660	15589	15444	5,3%	-0,9%
	kvigor, tjurar och stutar	42405	40970	40102	-5,4%	-2,1%
	kalvar, under 1 år	40716	39136	39738	-2,4%	1,5%
07 Kronobergs län	kor för mjölkproduktion	13724	12297	12555	-8,5%	2,1%
	kor för uppfödning av kalvar	8859	9286	9322	5,2%	0,4%
	kvigor, tjurar och stutar	22122	21268	20518	-7,3%	-3,5%
	kalvar, under 1 år	20209	19842	20157	-0,3%	1,6%
08 Kalmar län	kor för mjölkproduktion	38368	41260	42206	10,0%	2,3%
	kor för uppfödning av kalvar	14303	13354	13122	-8,3%	-1,7%
	kvigor, tjurar och stutar	48984	50554	48376	-1,2%	-4,3%
	kalvar, under 1 år	46114	45219	46907	1,7%	3,7%
09 Gotlands län	kor för mjölkproduktion	16716	16464	16541	-1,0%	0,5%
	kor för uppfödning av kalvar	5712	5422	4932	-13,7%	-9,0%
	kvigor, tjurar och stutar	22214	21582	20443	-8,0%	-5,3%
	kalvar, under 1 år	19696	18869	18879	-4,1%	0,1%
10 Blekinge län	kor för mjölkproduktion	4499	4258	4430	-1,5%	4,0%
	kor för uppfödning av kalvar	5639	5565	5235	-7,2%	-5,9%
	kvigor, tjurar och stutar	9672	9072	8328	-13,9%	-8,2%
	kalvar, under 1 år	8771	8442	8283	-5,6%	-1,9%
12 Skåne län	kor för mjölkproduktion	42180	39117	38981	-7,6%	-0,3%
	kor för uppfödning av kalvar	35802	35853	35535	-0,7%	-0,9%
	kvigor, tjurar och stutar	70405	66560	66399	-5,7%	-0,2%
	kalvar, under 1 år	71177	69732	69908	-1,8%	0,3%
13 Hallands län	kor för mjölkproduktion	26116	26038	26022	-0,4%	-0,1%
	kor för uppfödning av kalvar	8442	8101	7984	-5,4%	-1,4%
	kvigor, tjurar och stutar	29647	28508	27353	-7,7%	-4,1%
	kalvar, under 1 år	29376	29453	29631	0,9%	0,6%
14 Västra Götalands län	kor för mjölkproduktion	61407	58550	59061	-3,8%	0,9%
	kor för uppfödning av kalvar	30420	30744	30429	0,0%	-1,0%
	kvigor, tjurar och stutar	87968	85123	83145	-5,5%	-2,3%
	kalvar, under 1 år	82794	80341	82694	-0,1%	2,9%
17 Värmlands län	kor för mjölkproduktion	8479	7831	7907	-6,7%	1,0%
	kor för uppfödning av kalvar	9301	9364	8930	-4,0%	-4,6%
	kvigor, tjurar och stutar	18309	17347	16405	-10,4%	-5,4%
	kalvar, under 1 år	16570	15368	15150	-8,6%	-1,4%
18 Örebro län	kor för mjölkproduktion	7597	6793	6702	-11,8%	-1,3%
	kor för uppfödning av kalvar	5300	5306	5081	-4,1%	-4,2%
	kvigor, tjurar och stutar	12719	11633	11533	-9,3%	-0,9%
	kalvar, under 1 år	13410	11553	11582	-13,6%	0,3%
19 Västmanlands län	kor för mjölkproduktion	4403	4404	5006	13,7%	13,7%
	kor för uppfödning av kalvar	2593	2707	3020	16,5%	11,6%
	kvigor, tjurar och stutar	6076	5869	6370	4,8%	8,5%
	kalvar, under 1 år	6657	7282	8581	28,9%	17,8%
20 Dalarnas län	kor för mjölkproduktion	7070	6232	6206	-12,2%	-0,4%
	kor för uppfödning av kalvar	5261	5763	5908	12,3%	2,5%
	kvigor, tjurar och stutar	11052	10525	10552	-4,5%	0,3%
	kalvar, under 1 år	11346	10536	10876	-4,1%	3,2%
21 Gävleborgs län	kor för mjölkproduktion	8973	8530	8719	-2,8%	2,2%
	kor för uppfödning av kalvar	5816	6186	6258	7,6%	1,2%
	kvigor, tjurar och stutar	14356	13503	13354	-7,0%	-1,1%
	kalvar, under 1 år	12513	12407	12661	1,2%	2,0%

Län	Djurslag	2008	2011	2012	△ % 5 år	△ % 1 år
22 Västernorrlands län	kor för mjölkproduktion	7392	7549	7310	-1,1%	-3,2%
	kor för uppfödning av kalvar	4778	4810	4779	0,0%	-0,6%
	kvigor, tjurar och stutar	10550	9892	9948	-5,7%	0,6%
	kalvar, under 1 år	9187	9107	8825	-3,9%	-3,1%
23 Jämtlands län	kor för mjölkproduktion	8379	8262	7714	-7,9%	-6,6%
	kor för uppfödning av kalvar	3755	3865	4064	8,2%	5,1%
	kvigor, tjurar och stutar	10451	10256	9927	-5,0%	-3,2%
	kalvar, under 1 år	8998	9001	8861	-1,5%	-1,6%
24 Västerbottens län	kor för mjölkproduktion	14096	13526	14032	-0,5%	3,7%
	kor för uppfödning av kalvar	1700	1754	1604	-5,6%	-8,6%
	kvigor, tjurar och stutar	14462	12850	12389	-14,3%	-3,6%
	kalvar, under 1 år	13223	12187	12008	-9,2%	-1,5%
25 Norrbottens län	kor för mjölkproduktion	6737	6663	6556	-2,7%	-1,6%
	kor för uppfödning av kalvar	950	922	960	1,1%	4,1%
	kvigor, tjurar och stutar	5938	5938	5678	-4,4%	-4,4%
	kalvar, under 1 år	6047	6018	6094	0,8%	1,3%

Antal får och lamm per län

Län	Djurslag	2008	2011	2012	△ % 5 år	△ % 1 år
00 Riket	baggar och tackor lamm	251484 273296	296712 325999	296685 313849	18,0% 14,8%	0,0% -3,7%
01 Stockholms län	baggar och tackor lamm	9053 9897	9543 11914	10337 11937	14,2% 20,6%	8,3% 0,2%
03 Uppsala län	baggar och tackor lamm	8634 8878	11960 14124	9525 11480	10,3% 29,3%	-20,4% -18,7%
04 Södermanlands län	baggar och tackor lamm	11524 12296	10866 12176	13652 15073	18,5% 22,6%	25,6% 23,8%
05 Östergötlands län	baggar och tackor lamm	19447 21535	25198 27333	22709 22896	16,8% 6,3%	-9,9% -16,2%
06 Jönköpings län	baggar och tackor lamm	11114 12684	13156 15445	13881 15589	24,9% 22,9%	5,5% 0,9%
07 Kronobergs län	baggar och tackor lamm	7488 6796	7907 7773	9062 9388	21,0% 38,1%	14,6% 20,8%
08 Kalmar län	baggar och tackor lamm	17311 18424	20831 21549	19424 20305	12,2% 10,2%	-6,8% -5,8%
09 Gotlands län	baggar och tackor lamm	26565 32062	36690 43646	34141 39206	28,5% 22,3%	-6,9% -10,2%
10 Blekinge län	baggar och tackor lamm	8963 8438	9276 9717	9265 9360	3,4% 10,9%	-0,1% -3,7%
12 Skåne län	baggar och tackor lamm	23411 26633	31916 36207	29913 33703	27,8% 26,5%	-6,3% -6,9%
13 Hallands län	baggar och tackor lamm	11341 11474	11634 13018	12965 13037	14,3% 13,6%	11,4% 0,1%
14 Västra Götalands län	baggar och tackor lamm	37688 42801	40077 44575	41720 46181	10,7% 7,9%	4,1% 3,6%
17 Värmlands län	baggar och tackor lamm	8931 9035	8624 9124	9329 8827	4,5% -2,3%	8,2% -3,3%
18 Örebro län	baggar och tackor lamm	8335 9501	13230 14327	12267 13509	47,2% 42,2%	-7,3% -5,7%
19 Västmanlands län	baggar och tackor lamm	5447 5466	5767 5984	7083 7215	30,0% 32,0%	22,8% 20,6%
20 Dalarnas län	baggar och tackor lamm	7781 8301	10028 9687	9144 8656	17,5% 4,3%	-8,8% -10,6%
21 Gävleborgs län	baggar och tackor lamm	8344 8139	11544 8957	38,4% 10,1%
22 Västernorrlands län	baggar och tackor lamm	3918 2816	5682 5433	4978 4282	27,1% 52,1%	-12,4% -21,2%
23 Jämtlands län	baggar och tackor lamm	5048 5363	5468 5688	5539 4931	9,7% -8,1%	1,3% -13,3%
24 Västerbottens län	baggar och tackor lamm	3720 3837	6539 6454	6433 6007	72,9% 56,6%	-1,6% -6,9%
25 Norrbottens län	baggar och tackor lamm	4231 4148	3974 3687	3773 3311	-10,8% -20,2%	-5,1% -10,2%

Antal företag per driftsgren

	Nötkreatur	Varav mjölkkor	Svin	Får
2005	26179	8548	2794	7653
2006	25054	8027	2414	9152
2007	23878	7096	2277	8014
2008	22844	6474	2380	8186
2009	21733	6020	2027	8245
2010	21586	5619	1695	8657
2011	20503	5260	1515	9449
2012	19561	4968	1318	9263
Δ % 5 år	-14,4%	-23,3%	-44,6%	13,2%
Δ % 1 år	-4,6%	-5,6%	-13,0%	-2,0%

