



Ekonomi och Marknad – december 2017

-Gris, nöt och lamm



Ekonomi och Marknad utges av LRF Kött och syftar till att beskriva marknadsläget inom köttslagen gris, nöt och lamm.



Gris

- De genomsnittliga EU-priserna på griskött har en tydligare koppling till exportutvecklingen till Kina, även om viss eftersläpning råder. Under första halvåret av 2017 hade EU de högsta genomsnittliga priserna på griskött sedan 2013. Samtidigt väcktes frågor om rådande handelsutveckling och prisnivåer var långsiktigt hållbara eller bara en tillfällig bubbla till följd av den kinesiska omstruktureringen av den inhemska grisproduktionen under 2016. I jämförelse med de sju första månaderna 2016 har EUs export till Kina minskat med 43 procent under 2017, enligt siffror från EU. Som en konsekvens av en vikande exportmarknad har EUs genomsnittliga priser fallit tillbaka med närmare 17 procent sedan pristoppen i juni. I Tyskland är samma siffra minus 19 procent.



Nöt

- Exporten av europeiskt nötkött har den starkaste trenden på fem år och prognosen för helåret talar om en 10-procentig ökning mot föregående år. Hong Kong utgör en allt viktigare exportdestination för europeiskt nötkött. Även Filipinerna får en viktigare roll, inte minst på grund av landets intresse för lågförädlade styckdetaljer. Utvecklingen återspeglar sig i prisutvecklingen på EU-nivå, som i genomsnitt är närmare tre procent högre under 2017, jämfört med föregående år. Den svenska prisbilden fortsätter alltjämt att skilja sig från den som råder inom EU och bland direkta konkurrentländer. Under årets 48 inledande veckor låg de genomsnittliga svenska priserna närmare 23 procent över EU-snittet.



Får och lamm

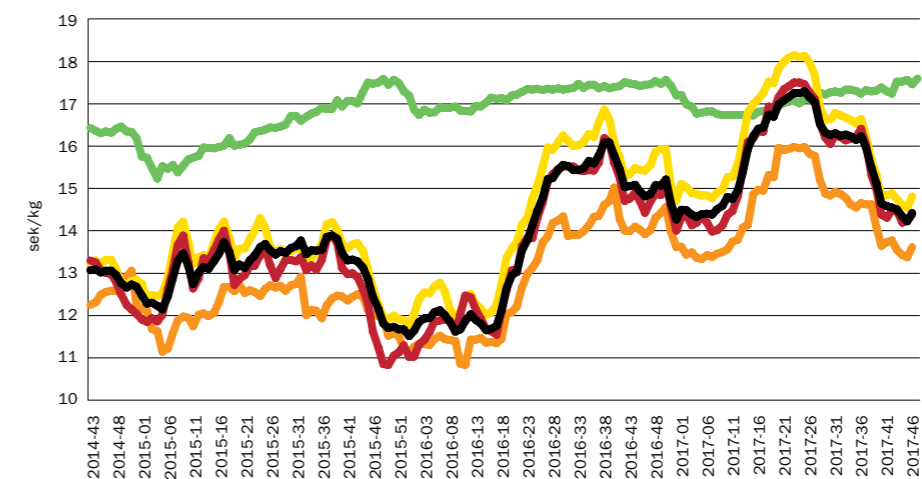
- Svenska prisbilden på lamm, uttryckt i SEK, har förbättrats med 0,6 procent under 2017 i förhållande till 2016. Utvecklingen följer samma mönster som EU marknaden totalt sett men också vad som kan observeras i Irland. De svenska lammpriserna är i genomsnitt 6,4 procent högre än de irländska och 0,6 procent lägre än snittet i EU. Till skillnad från både det svenska gris- respektive nötköttet, som mer eller mindre är frikopplad från utvecklingen på EU-marknaden, utvecklar sig inte efterfrågan på svenskt lammkött på samma sätt. Den svenska lammnoteringen ligger snarare på EU-snittet och prisbilden påverkas starkt av handelsflöden och den svaga ställningen på hemmamarknaden.



Utvecklingen i svensk grisproduktion

De genomsnittliga EU-priserna på griskött har en tydligare koppling till exportutvecklingen till Kina, även om viss eftersläpning råder. Under första halvåret av 2017 upplevde EU de högsta genomsnittliga priserna på griskött sedan 2013. Samtidigt väcktes frågor om rådande handelsutveckling och prisnivåer var långsiktigt hållbara eller bara en tillfällig bubbla till följd av den kinesiska omstruktureringen av den inhemska grisproduktionen under 2016. Under andra kvartalet 2017 började en svagare efterfrågan från Kina, samt konkurrens från bland annat Canada, sätta tydliga spår i handelsstatistiken. I jämförelse med de sju första månaderna 2016 har EU:s export till Kina minskat med 43 procent under 2017, enligt siffror från EU. Prognosen för helåret

talar om en minskad export från EU motsvarande nio procent. Raset på den kinesiska marknaden kompenseras delvis genom en ökad efterfrågan från andra asiatiska handelspartners såsom Japan, Sydkorea och Filippinerna. Som en konsekvens av en vikande exportmarknad har EU:s genomsnittliga priser fallit tillbaka med närmare 17 procent sedan pristoppen i juni. I Tyskland är samma siffra minus 19 procent. Under samma period har den svenska prisbilden förstärkts med närmare tre procent och understryker återigen skillnader i marknadsförutsättningar där de svenska grispriserna inte alls har samma exponering för globala handelsflöden.



Figur 1. Avräkningspriser på slaktsvin i utvalda EU-länder, tre år bakåt.

- Sverige
- Danmark
- Tyskland
- Polen
- EU

Källa: Jordbruksverket och EU-kommissionen.

Slaktutveckling och handelsflöden i Sverige

Antalet slaktade grisar ökade med 2,4 procent under de inledande nio månaderna av 2017 i förhållande till samma period föregående år. Utvecklingen ligger linje med prognosen för helåret 2017.

Svenskt griskött fortsätter att förstärka sin marknadsposition på hemmamarknaden. I slutet av september 2017 uppgick marknadsandelen till närmare 73 procent, det är en förstärkning med 4,8 procent jämfört med perioden januari-september föregående år. När handelsutvecklingen för årets första inledande nio månader nu redovisas ser trenden ut att fortsätta. Importvolymerna minskar sammantaget med 6,7 procent. Dock växer den svenska marknadsandelen på en totalt sett krympande marknad. Sedan 2013 har förbrukningen av griskött minskat med närmare fem procent i Sverige.

Den svenska exporten av griskött ökade med 12,1 procent under samma period och kan i sin helhet förklaras av en kraftigt ökad avsättning på den nya zeeländska marknaden (+53%). Exportvolymerna motsvarar knappt en fjärdedel av vad som importeras. Fortfarande utmärks exportambitionerna av relativt spridda skurar, närmare 40 procent av exportvolymerna under det första kvartalet går till ett större antal länder som i denna sammanställning benämns *Övriga*.

Tabell 1. Slaktutveckling och handelsflöden av griskött i Sverige.

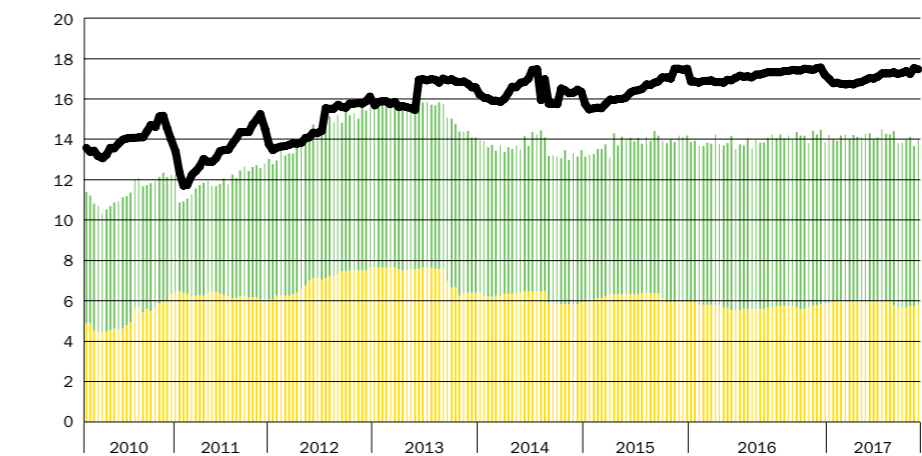
Sverige	Januari - september 2017	Δ perioden (%) 2017/2016
Antal slaktade grisar (1 000-tal)	1 939,6	2,4
Export (ton)	21 854	12,1
Polen	5 982	-1
Nya Zeeland	2 345	53
Danmark	1 596	24
Italien	304	449
Syd Korea	1 003	-18
Storbritannien	1 480	9
Estland	323	42
Övriga	8 821	13
Import (ton)	88 405	-6,7
Tyskland	37 711	-7
Danmark	22 736	-13
Nederländerna	5 320	-5
Finland	4 788	-10
Belgien	2 195	0
Italien	1 753	-10
Irland	1 416	-18
Ungern	52	-10
Övriga	14 435	8

Källa: Jordbruksverket och SCB.

Lönsamhetsindikator

Slaktgrisproduktionen och smågrisproduktionen upplever en marginalförsvagning under perioden januari-november med 7,1 respektive 2,3 procent i förhållande till samma period föregående år. Foderpriserna är mellan 2 och 3,8 procent högre under 2017,

samtidigt är de svenska avräkningspriserna för både små- respektive slaktgrisar i stort sett oförändrade sett mellan åren. Sett över längre period upplever dock svensk grisproduktion en stark lönsamhetsutveckling.



Figur 2. Den svenska slaktgrisonoteringen i relation till priset på färdigfoder¹ och priset på smågrisar².

- Smågris/slaktvikt
- Foder x 2,8
- Slaktgris

Källa: Egen bearbetning
¹Multiplicerat med en faktor: 2,8 kg foder/kg levande tillväxt.
²Priset på smågrisar är dividerat med en slaktvikt om 91,4 kg.



Slaktutveckling och handelsflöden i Sverige

Antalet slaktade nötkreatur minskade med närmare 1,2 procent under årets första nio månader i förhållande till samma period föregående år. Men utvecklingen fortsätter att variera kraftigt mellan djurkategorier. En fortsatt avtagande slakt av i synnerhet kalv och hondjur vittnar om ett gynnsamt marknadsläge och en pågående besättningsuppbyggnad, delvis genom omstruktureringar av befintliga mjölkbesättningar.

Den svenska exporten av nötkött ökade med 11,5 procent under perioden januari - september 2017 i jämförelse med föregående år, dock från förhållandevis låga nivåer. En fortsatt stark handelsutveckling till Tyskland bidrar till detta men med tanke på de höga svenska nötköttspriserna rör det sig sannolikt om vidareexport av importerat nötkött.

Importen av nötkött till Sverige minskade med 6,2 procent under samma period. De tre största importländerna; Irland, Tyskland och Nederländerna fortsätter tappa marknadsandelar i Sverige. Mycket talar för att utvecklingen står sig på årsbasis vilket innebär lite av ett trendbrott på den svenska marknaden som har en närmast obruten trend av stigande import av nötkött sedan slutet på 80-talet. Samtidigt visar förbrukningen av nötkött tecken på att minska under 2017 efter en stigande konsumtions-trend sedan 2009.



Tabell 2. Slaktutveckling och handelsflöden av nötkött i Sverige.

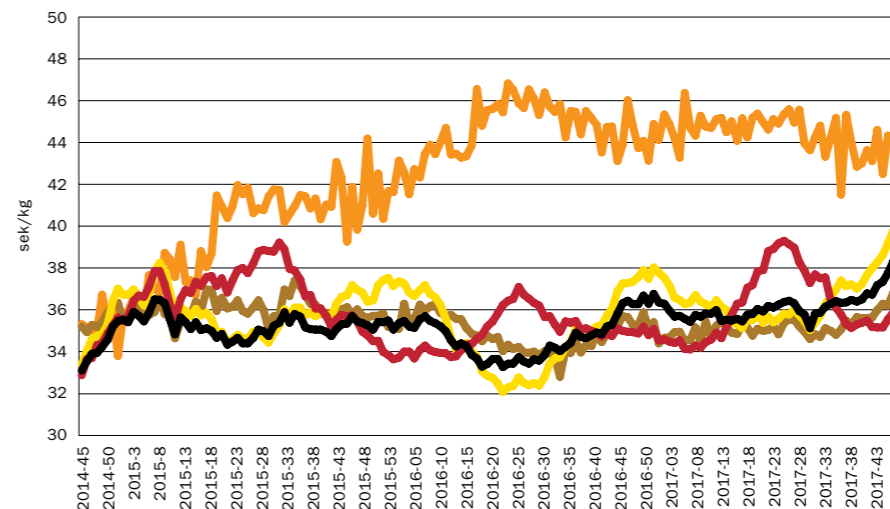
Sverige	Januari–september 2017	Δ perioden (%) 2017/16
Antal slaktade nötkreatur (1 000 – tal)	296,6	-1,2
Kalv	10,2	-14,3
Tjur	134,5	4,1
Stut	26,7	5,1
Ko	85,9	-7,2
Kviga	39,3	-4,2
Export (ton)	13 678	11,5
Tyskland	8 592	21
Finland	1 490	-14
Danmark	1 291	10
Belgien	438	-3
Norge	201	-7
Nederländerna	31	78
Övriga	1 634	4
Import (ton)	99 735	-6,2
Irland	22 734	-13
Tyskland	17 196	-5
Nederländerna	18 020	-6
Polen	14 925	1
Danmark	9 778	5
Brasilien	1 239	-22
Finland	2 596	-6
Italien	3 859	-10
Övriga	9 388	-9

Källa: Jordbruksverket och SCB.

Utvecklingen i svensk nötköttsproduktion

Exporten av europeiskt nötkött har den starkaste trenden på fem år och prognosen för helåret talar om en 10-procentig ökning mot föregående år. Hong Kong utgör en allt viktigare exportdestination för Europas nötkött. Även Filipinerna får en viktigare roll inte minst på grund av landets intresse för lågförädlade styckdetaljer. Detta återspeglar sig i prisutvecklingen på EU-nivå som i genomsnitt är närmare tre procent högre under 2017 jämfört med föregående år. Den svenska prisbildningen fortsätter alltså att

skilja sig från den som råder inom EU och bland direkta konkurrentländer. Under årets 48 inledande veckor låg de genomsnittliga svenska priserna närmare 23 procent över EU-snittet. Både EU överlag (+3,2%), Irland (+1,8%) och Tyskland (+3,9%) har dock starkare pristrender än vad som råder för svenska nötköttspriser som försämrats i förhållande till föregående års nivå. Irland, som är en framstående exportör av nötkött, gynnas av sin exponering på viktiga exportmarknader.



Figur 3. Avräkningspriser på ungtjurar i utvalda EU-länder, tre år bakåt.

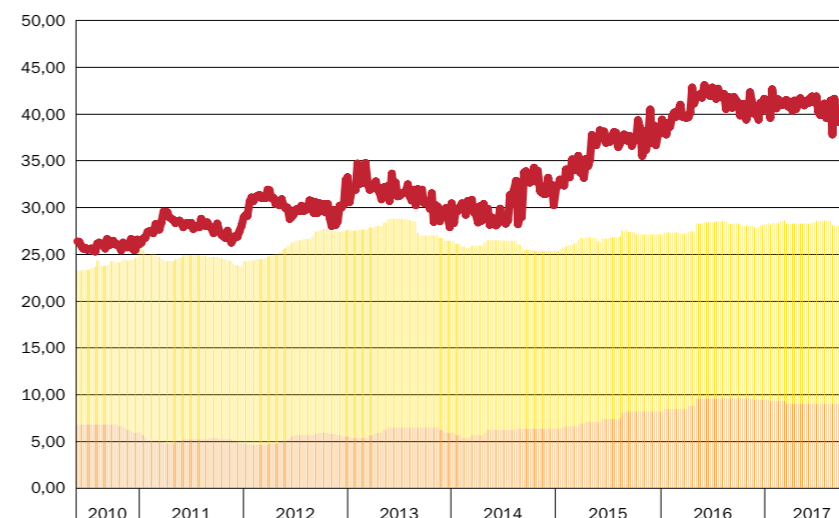
● Sverige
● Danmark
● Tyskland
● Irland
● EU

Källa: Jordbruksverket och EU-kommissionen.

Lönsamhetsindikator

Kalvpriserna har fallit med 1,8 procent och foderkostnaderna har stigit med 2,5 procent under 2017 i förhållande till föregående år medan avräkningspriserna är förhållandevis stabila. Sammantaget ger nyckeltalet nötkött minus foder och kalv i

medeltal 12,52 kronor per kilo hittills i år (vecka 1 - vecka 47) vilket kan jämföras med 13 kronor per kilo motsvarande period i fjol. En marginalförsämring för innevarande år motsvarande 3,7 procent.



Figur 4. Avräkningspris, kalv- och foderkostnad per kg slaktad vikt.

● Kalv
● Foder
● Nötkött

Avser 16 månaders mjölkstjur, 300 kg slaktad vikt. Uppgifterna bygger på SCBs statistik för en R3 ungtjur men är justerade för klassning, från R till O-, och transportkostnad till slakteriet på drygt en krona är borträknad.

Källa: Bearbetning av Svenska köttföretagen



Slaktutveckling och handelsflöden i Sverige

För första gången på relativt länge går produktionstillväxten av svenskt lammkött i takt med konsumtionstillväxten, vilket talar för att den svenska marknadsandelen inte kommer att urholkas ytterligare under 2017. Antalet slaktade lamm, tackor och baggar har ökat markant under de första nio månaderna i förhållande till samma period föregående år. Mest anmärkningsvärd är utvecklingen för tackor och baggar där en ökning motsvarande 17,6 procent kan noteras. Sannolikt är utvecklingen en effekt av införandet av djurvälståndssättning på tackor. Ersättningsystemet har medfört en besättningsuppyggnad och därmed ökad produktion. Det har också inneburit en ändrad hållandeperiod av tackor som gör att de går till slakt vid annan tid på året än tidigare. Den huvudsakliga ökningen av slaktade tackor och baggar kan observeras under årets inledande sex månader.

Exporten av svenskt lammkött är försumbar och handelsstatistiken ska betraktas med viss skepsis då mycket talar för att exporten rör sig om vidareexport av utländskt lammkött.

Det inledande kvartalet 2017 minskade importen av lammkött till Sverige vilket var något av trendbrott. Då ytterligare två kvartal kan redovisas blir det tydligt att utvecklingen var tillfällig. En lägre produktionskapacitet i Nya Zeeland kompenseras av ökade handelsvolymerna från Irland och sammantaget ökar importen med 3,5 procent under de inledande nio månaderna av 2017 i förhållande till samma period föregående år.

Tabell 3. Slaktutveckling och handelsflöden av får och lamm i Sverige.

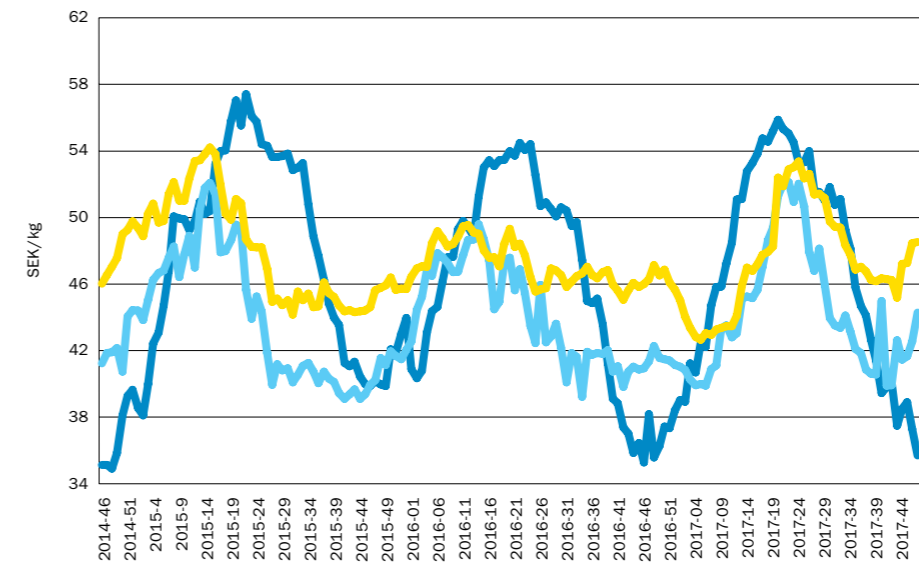
Sverige	januari-september 2017	Δ perioden (%) 2017/16
Antal slaktade tackor och baggar (1 000-tal)	22,2	17,6
Antal slaktade lamm (1 000-tal)	150,1	5,4
Export	192	-19,1
Import	10 648	3,5
Irland	4 024	24
Nya Zeeland	2 415	-16
Belgien	534	23
Tyskland	617	29
Övriga	3 058	-6

Källa: Jordbruksverket och SCB

Utvecklingen i svensk lammproduktion

Svenska prisbilden på lamm, uttryckt i SEK, har förbättrats med 0,6 procent under 2017 i förhållande till 2016. Utvecklingen följer samma mönster som EU-marknaden totalt sett men också vad som kan observeras i Irland. De svenska lammpriserna är i genomsnitt 6,4 procent högre än de irländska och 0,6 procent lägre än snittet i EU. Till skillnad från både det svenska gris- respektive nötköttet,

som mer eller mindre är frikopplad utvecklingen på EU-marknaden, utvecklar sig inte efterfrågan på svenskt lammkött på samma sätt. Den svenska lammnoteringen ligger snarare på EU-snittet och prisbilden påverkas starkt av handelsflöden och den svaga ställningen på hemmamarknaden.



Figur 5. Avräkningspriser på tunga lamm i utvalda EU-länder, tre år bakåt.

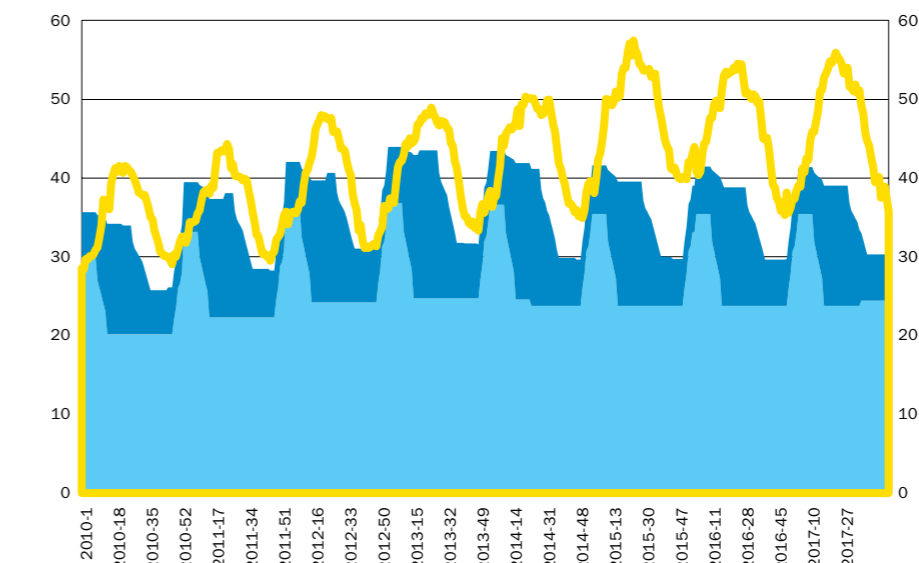
● SE
● Irland
● EU

Källa: Jordbruksverket och EU-kommissionen.

Lönsamhetsindikator

Prisnivån till den svenske bonden, uttryckt i SEK, är svagt stigande (+0,6%) mot föregående år. Sammantaget förbättrades marginalerna i lammproduktionen marginellt. Dock var

prisnivån 2016 ett trendbrott med lägre priser jämfört med tidigare år. Marknaden har alltså stabiliserats på en något lägre nivå än den under 2015.



Figur 6. Utvecklingen i slaktintäkter och foderkostnader i den svenska lammproduktionen.

● Kraftfoder kr/kg
● Grovfoder kr/kg
● Slaktpris/kg

Bearbetning av Magnus Jönsson.

