

En förenklad miljö tillståndsprocess för djurhållande företag

De som behöver söka ett miljö tillstånd är mjölk- och nötköttproduktionen med över 400 djurenheter (DE). Inom grisproduktionen gäller 2000 slaktsvinsplatser eller 750 suggplatser. Inom ägg- och matfågelproduktionen gäller 40 000 platser. Miljö tillståndsprocessen tar för lång tid och är krånglig vilket gör att det är ett hinder för målsättningarna i Regeringens Livsmedelsstrategi. Med anledning av detta har LRF tagit ett samlat grepp kring miljö tillståndsfrågan och bearbetat fram ett antal förbättringsförslag som vi anser skulle leda till en snabbare, säkrare och enklare miljö tillståndsprocess för djurhållande företag.

1. Sammanfattning av förbättringsförslag

Nedan följer en sammanfattning av de förbättringsförslag som LRF arbetat fram, för utvecklade förslag med motiveringar, se avsnitt 3.

- LRF tar en tydligare roll när det gäller att förbereda verksamhetsutövare bättre på vad som krävs i miljö tillståndsprocessen genom att bilda ett expansionsteam och ta fram stödmaterial till verksamhetsutövare.
- Länsstyrelserna tillsammans med Tillväxtverket bör få i uppdrag att ta fram ett digitalt och förenklat system för tillståndsansökan i likhet med det danska systemet. Utgångspunkt kan tas i den prototyp som utarbetades under sprintveckan på Tillväxtverket i februari 2018.
- Jordbruksverket bör få i uppdrag att tillsammans med andra myndigheter och bransch ta fram en konkret vägledning kring vad som ska beaktas i tillståndsprovning av djurhållande verksamhet. Krav som ställs utöver detta ska skälighetsbedömas. Enbart djurhållningen bör tillståndsprovras, växtodlingen bör inte omfattas av provningen.
- Det bör göras en vetenskaplig provning av de vanligaste villkoren som ställs på djurhållande företag som ska ligga till grund för vad som ska ingå i vägledningen och det digitala systemet.
- Regeringen bör tydligare styra hur lång tid olika steg i miljö tillståndsprocessen får ta. Det finns även utrymme att se över om alla delar i processen behövs, exempelvis kan kompletteringsremissen tas bort.
- Inrätta en särskild miljöprövningsdelegation med specialistkompetens på jordbruk.
- Länsstyrelserna måste prioritera att förbättra och förenkla hanteringen av tillståndsansökan exempelvis genom fler muntliga kontakter, kommunikering av förslag till beslut och ta en tydligare roll i första samrådet.
- Gårdar med nötkreatur ska inte anses ha betydande miljöpåverkan och därför bara behöva göra en mindre miljökonsekvensbeskrivning. Detta blir möjligt då ett nytt 6 kap i Miljöbalken börjat gälla 2018.

LANTBRUKARNAS RIKSFÖRBUND

2. Problembeskrivning

2.1 Vad innebär ett miljötillstånd?

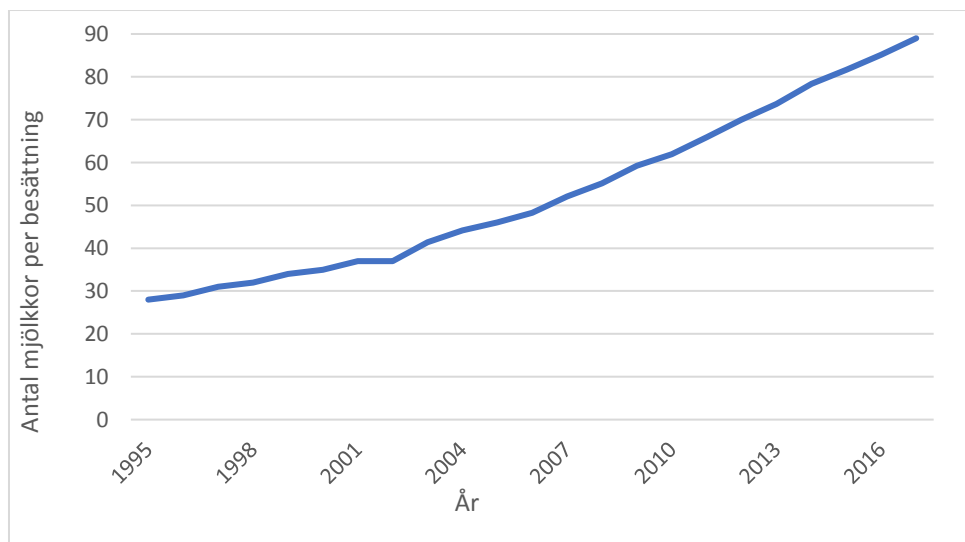
Lantbrukare som passerar gränsen för tillståndsplikt behöver söka ett miljötillstånd.

Miljötillståndprocessen tar lång tid, upplevs av många företagare som mycket osäker och är därför avskräckande för många som funderar på att bygga ut sin verksamhet. Miljötillstånd för djurhållning söks hos miljöprövningsdelegationerna som finns hos 12 av landets länsstyrelser. För att få ett tillstånd behöver den sökande göra en så kallad miljökonsekvensbeskrivning som beskriver verksamhetens miljöpåverkan utifrån en rad olika aspekter. När ett tillstånd beviljas förenas det i princip alltid med villkor som verksamhetsutövaren måste följa.

Att miljötillståndshandlingen tar tid och inte fungerar optimalt är inte unikt för jordbruket och har konstaterats tidigare i flera utredningar. Svenskt Näringsliv har följt frågan länge och skrivit en rad rapporter kring ämnet. En kartläggning som genomförts av Svenskt Näringsliv visar att det i snitt tar ca 3 år för jordbruksföretag att få sitt tillstånd. Även SOU 2013:5, Djurhållningen och miljön, tittade på delar av miljötillståndsfrågan och konstaterade bland annat att tillståndshandlingen skiljer sig över landet och att villkoren är regionaliserade. Jordbruksverket och Naturvårdsverket har också tittat på hur man kan snabba upp och förenkla tillståndprocessen. Hittills har dock inga förändringar gjorts i processen som innebär att processen går snabbare eller enklare.

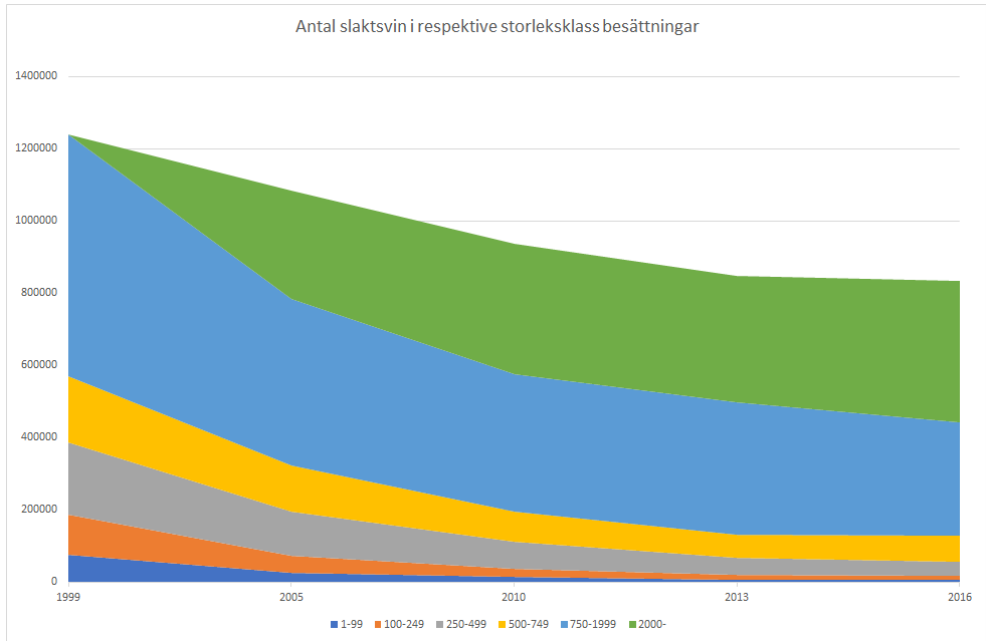
Varför är miljötillstånd en viktig fråga för svensk livsmedelsproduktion?

Svenskt lantbruk har genomgått och genomgår en snabb strukturrationalisering vilket innebär att vi får allt fler större gårdar. Graferna nedan visar utvecklingen av antalet mjölkkor per besättning från 1995 till 2016 samt utvecklingen för slaktsvin.



Figur 1; Genomsnittligt antal mjölkkor per besättning från 1995 till 2016

LANTBRUKARNAS RIKSFÖRBUND



Figur 2; Antal slaktsvin i olika storleksklasser från 1999 till 2016

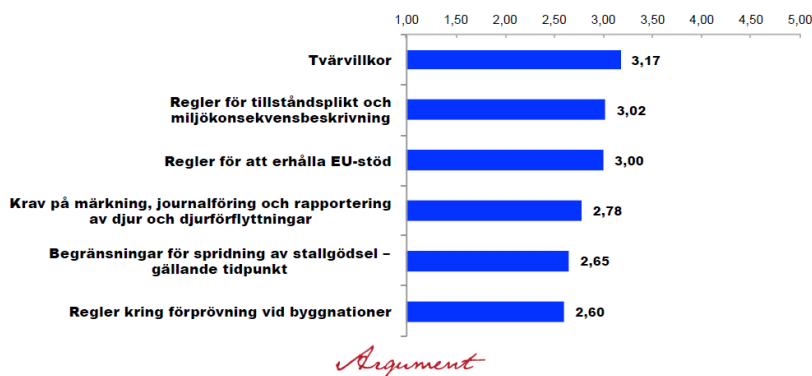
Strukturrationaliseringen leder till att allt fler gårdar blir tillståndspliktiga. LRF Mjolk har nyligen frågat 300 mjölkföretagare vilka regler som begränsar driften och utvecklingen av det egna mjölkföretaget, resultatet av detta visas i Figur 3 nedan.

Regler som kan begränsa drift och utveckling av mjölkproduktionen

Bild 1 – de mest begränsande reglerna (medelvärden)

Hur mycket upplever du att följande regler begränsar drift och utveckling av din mjölkproduktion? Observera att frågorna handlar om själva reglerna – inte om kontroller eller avdrag.

Medelvärden på en skala 1-5, där 1 = "begränsar inte alls drift och utveckling" och 5 = "begränsar drift och utveckling mycket". Övre halvan.



Figur 3; Utdrag ur enkät till 300 mjölkföretagare gällande vilka regler som begränsar drift och utveckling av mjölkproduktionen, genomförd av Argument på uppdrag av LRF Mjolk 2017.

LANTBRUKARNAS RIKSFÖRBUND

Regler för tillståndsplikt och miljökonsekvensbeskrivning kommer i undersökningen på andra plats över regler som begränsar drift och utveckling av mjölkproduktionen. Ungefär en tredjedel av de som svarat har skattat en 4: a eller 5: a för regler gällande tillståndsplikt och miljökonsekvensbeskrivning. Miljötillståndsprövningen är därmed en begränsning för utvecklingen av svenska djurhållande företag och är därmed ett hinder för att nå målen i Livsmedelsstrategin.

2.2 Resultat av kartläggning av beviljade tillstånd och intervjuer med lantbrukare

På grund av att tillståndsplikten upplevs som ett hinder för djurhållande företag som vill utveckla sin verksamhet, och de signaler LRF fått om att tillståndshandlingen inte fungerar bra startade LRF Mjolk tillsammans med LRF Kött ett projekt med fokus på att hitta konkreta förbättringsförslag. Syftet med projektet var att öka kunskapen om på vilket sätt processen med att få ett miljötillstånd kan innebära ett hinder för djurhållande företag som vill växa. Utifrån denna kunskap skulle projektet ta fram förslag till förenklingar och förbättringar av processen som förenar hållbarhet och konkurrenskraft.

De första som gjordes inom ramen för projektet var att ge Hushållningssällskapet i uppdrag att kartlägga samtliga mjölkgårdar som fått tillstånd de senaste fem åren med syftet att skapa en bättre bild av hur processen med miljötillstånd fungerar.

2.3 Resultat från Hushållningssällskapets kartläggning

Hushållningssällskapet fick i uppdrag att kartlägga samtliga mjölkgårdar som fått tillstånd de senaste fem åren (se Bilaga 1 och 2 för fullständig rapport). De senaste fem åren har 27 mjölkgårdar beviljats tillstånd. Utöver detta fanns det 13 just nu pågående ärenden som rör mjölkgårdar. Totalt finns det ca 100 mjölkgårdar i Sverige som har ett miljötillstånd. Detta visar att antalet mjölkgårdar som blir tillståndspliktiga ökar.

Kartläggningen visar på stora skillnader i hur lång tid ärendena tagit, från 260 till över 1300 dagar. Snittet ligger på 573 dagar (denna undersökning har räknat på ett annat sätt än Svenskt Näringsliv varför resultaten inte går att jämföra rakt av). Tiden och förfarandet för samrådet och själva tillståndsärendet skiljer sig markant mellan olika län. Kompletteringar i ärendet fram till att ansökan anses vara komplett och nya frågor som dyker upp är sådant som kan göra att processen drar ut på tiden. Ytterligare en skillnad är att förslag till beslut med föreslagna villkor kommuniceras till verksamhetsutövaren i ett par av länen, men inte i andra. Detta ger möjlighet att lämna synpunkter utan att behöva göra en överklagan till Mark- och Miljödomstolen.

Det finns även stora skillnader i vilka typer av villkor som kopplas till tillståndet. Gemensamt för de allra flesta villkoren är att de berör växtodlingen. Vanliga villkor rör tidpunkter för gödselspridning, spridningsrestriktioner och krav på lagringskapacitet. Vi ser också att det finns tendenser till att villkoren inom ett län är väldigt lika men att det skiljer sig mellan län, vilket även konstateras i SOU 2013:5.

2.4 Workshops och kontakter med lantbrukare och rådgivare

Utöver kartläggningen har LRF inom ramen för projektet intervjuat ett antal lantbrukare som genomgått tillståndsprocessen och även genomfört en workshop med olika experter på LRF och rådgivare som arbetar med tillståndsfrågan.

2.5 Sammanfattning av intervjuer med lantbrukare som gått igenom tillståndsprocessen

I intervjuer med lantbrukare framgår att man vill veta innan man går in i själva tillståndsprocessen

LANTBRUKARNAS RIKSFÖRBUND

ungefär hur lång tid det kommer ta att få ett tillstånd och en ungefärlig kostnadsuppskattning. Lantbrukarna vill gärna veta hur mycket tid en konsult behöver lägga ner på ärendet men också tidsåtgången som länsstyrelsen har på sig för att lämna det slutgiltiga beskedet för tillståndet.

Lantbrukarna vill ha tydliga riktlinjer från länsstyrelsen kring vilka områden som ska ingå i ansökan och mer utförligt beskrivet vad som ska utredas. Många vittnar om att det kommit "övertaskningar" under processens gång med flera nya områden att utreda.

De allra flesta tillfrågade har tagit hjälp av konsulter i samband med ansökan. De tillfrågade anser sig inte ha tillräckligt med kunskap eller möjlighet att kunna göra en tillståndsansökan på egen hand. Den tidsåtgång som krävs med utredningar och kompletteringar är inte hanterbara för lantbrukaren samtidigt som byggnationen ska genomföras. Lantbrukarna upplever även att det finns områden i tillståndsprocessen som rådgivarna inte har tillräcklig kunskap om. Någon lantbrukare vittnar om vad som ses som rådgivarens "beroendeställning" till länsstyrelsen för att bibehålla goda relationer inför nästa tillståndsprocess. Detta resulterade enligt lantbrukaren i att konsulten inte ville ställa tillräckliga motkrav till länsstyrelsen.

Av de vi intervjuat vittnar alla om att de varit förberedda på att det var en komplex process de stod inför. Flera var också väldigt förstående inför att de behövde gå igenom processen för att deras företag har en viss miljöpåverkan. De allra flesta upplever dock att det är flera av områdena som prövas som det inte finns någon logisk förklaring till varför de ingår i prövningen. Det upplevs frustrerande när länsstyrelsen inte ger tydliga motiveringar till varför ett område ska utredas och många upplever att det inte finns någon möjlighet att resonera kring detta med länsstyrelsen. Processen anses inte vara anpassad till lantbruk och tar inte hänsyn till att positiva miljöaspekter som exempelvis vad betande djur bidrar med till miljön. I de fall där lantbrukarna tycker att processen har fungerat bättre vittnar lantbrukarna om att det funnits en väl fungerande dialog med handläggare hos länsstyrelsen.

Lantbrukarna fick även frågan kring vad de själva hade kunnat göra annorlunda. Generellt skulle de börjat tidigare, de skulle tagit hjälp tidigare och sett till att alla ritningar och expansionstankar vara klara för framtiden i god tid i förväg. En lantbrukare hade överklagat villkoren om hen inte haft sådan tidspress med att komma igång med sin byggnation. Figur 4 nedan visar en sammanfattning av det som framkommit vid intervjuerna. De olika frågeställningarna som togs upp var 1: Vad de ville vetat innan processen drog igång 2: Om de använde sig av en konsult och hur de upplevde konsulten 3: Vilket ytterligare stöd de velat ha under processen 4: Vilka förväntningar de hade på processen innan de gick in i den 5: Vad hade de gjort annorlunda.

LANTBRUKARNAS RIKSFÖRBUND

1. Innan processen	2. Synen på konsult	3. Stöd under processen	4. Förväntingar på processen	5. Vad kunde gjorts annorlunda?
<ul style="list-style-type: none">• Tidsåtgång från länsstyrelse & konsult• Tydliga riktlinjer från länsstyrelse vad som ska utredas och innan man går in i processen.• Vill veta "allt"• Vill veta kostnaden	<ul style="list-style-type: none">• Använde konsult under hela processen• Konsulterna inte tillräckligt hårda mot länsstyrelsen	<ul style="list-style-type: none">• Träffar med länsstyrelse/rådgivare/ lantbrukare• Checklista / information inför• Vad innebär en MKB• Förklara villkoren och hur de följs	<ul style="list-style-type: none">• Visste att det skulle vara krångligt• Trams / spel för galleriet• Inga motiveringar• Tala klarspråk• Går ej resonera• Går utöver lagen• Samsyn i hela Sverige• Dyrare produktion pga villkor• Ej anpassat för lantbruk• Attityden hos myndigheter• Smidigt pga bra handläggare hos länsstyrelse.	<ul style="list-style-type: none">• Börja i tid• Ta hjälp• Se till att allt klart med ritningar och expansionstankar• Små tillägg borde kunna göras inom samma tillstånd.• Överklagat villkor

Figur 4. Sammanställning av synpunkter på tillståndsprocessen utifrån Intervjuer med verksamhetsutövare

Sammanfattningsvis har kartläggningen från Hushållningssällskapet, intervjuer och workshops genererat ett antal förslag till förbättringar av tillståndsprocessen. Dessa förslag har sedan projektgruppen utvärderat gällande effekt och möjlighet att genomföra. Förslagen har även bollats med representanter för Jordbruksverket, Naturvårdsverket, Tillväxtverket och Näringsdepartementet. Nedan följer de förbättringsförslag som projektgruppen anser skulle snabba upp och förenkla tillståndsprocessen på kortare och längre sikt.

2. Förbättringsförslag med motiveringar

1. LRF tar en tydligare roll när det gäller att förbereda verksamhetsutövaren bättre på vad som krävs i miljö tillståndsprocessen genom att bilda ett expansionsteam och ta fram stödmaterial till verksamhetsutövaren.

Motivering

Inom projektet har det identifierats att verksamhetsutövarna behöver förberedas bättre inför en tillståndsprocess. Med bättre förberedelse hos lantbrukaren med ökad förståelse och kunskap inför, under och efter tillståndsprocessen kan också processen gå snabbare och enklare. LRF ser att man har en roll i att höja kunskapsnivån och förbereda lantbrukaren inför en miljö tillståndsprocess.

Beskrivning av förslaget

LRF:s ambition är att skapa ett expansionsteam som fungerar som en expertgrupp till rådgivarna som hjälper lantbrukarna med miljö tillståndsprocessen dit de kan vända sig då de stöter på problem i processen. Teamet fungerar även som en samverkansgrupp för de rådgivare runt om i landet som jobbar med tillståndsprocessen kopplat till lantbruk och syftet är att erbjuda ett forum för erfarenhetsutbyte m.m. Expansionsteamet samordnar expertis som håller sig jour med frågor kopplat till tillståndsplikt. Teamet stödjer växande lantbruksföretagare som är LRF-medlem och behöver spetskompetens kopplat till sin tillståndsansökan.

LANTBRUKARNAS RIKSFÖRBUND

För att ytterligare öka kunskapen hos verksamhetsutövaren tar LRF fram en checklista kring tillståndsprocessen med tydliga rubriker och instruktion vad som ska ingå under varje punkt som är riktad som ett stöd till verksamhetsutövaren. Utöver checklistan genomförs även webinarium där verksamhetsutövaren lotsas igenom processen. Saker som skulle kunna bidra till att förbereda verksamhetsutövaren utöver detta är att länsstyrelser bjuder in sökande till info-träff inför tillståndsprocessen.

2. Länsstyrelserna tillsammans med Tillväxtverket bör få i uppdrag att ta fram ett digitalt och förenklat system för tillståndsansökan i likhet med det danska systemet. Utgångspunkt kan tas i den prototyp som utarbetades under sprintveckan på Tillväxtverket.

Motivering

Ett stort problem för sökande är att få tydlig information om vad som ska ingå i ansökan och vad som ska prövas. Ansökan är omfattande och ansökningsprocessen innehåller en rad steg som sammantaget tar mycket lång tid. En digital tjänst kan snabba upp processen genom att tydliggöra vilka specifika miljöfrågor som är aktuella för varje företag och vilka underlag som krävs. Genom en digital tjänst förkortas handläggningstiden då antalet kompletteringar kommer minska till följd av en ökad tydlighet från myndigheten. Det finns också möjlighet att tydligare "guida" den sökande genom processen och se hur långt man kommit. En digital tjänst ökar också möjligheten till lika bedömningar över landet.

Beskrivning av förslaget

Länsstyrelserna tillsammans med Tillväxtverket får i uppdrag att tillsammans ta fram ett digitalt och förenklat system för tillståndsansökan. Med detta system kommer kommunikationen kunna ske mer effektivt och kompletteringar kommer kunna ske snabbare. Specifik information om företaget kommer kunna autogenerera vilka relevanta miljöfrågor som ska prövas. Exempelvis kan information om fastigheten direkt beräkna närhet till skyddsvärt område, beräknat buller och ammoniakutsläpp. Genom en digital tjänst skapas ett anpassat ansökningsförfarande till varje specifikt företag. En digital tjänst gör det även möjligt för remissinstanser och sökande att direkt se och besvara yttranden och remisser som kommit in i det aktuella ärendet. Det kan även vara möjligt att följa var man är i processen, hur lång tid som har gått och vad som är kvar.

En prototyp till en digital tjänst för tillståndsansökan av djurhållande verksamhet togs fram under en så kallad sprintvecka på Tillväxtverket under vecka 6 2018. Detta finns redovisat i ett regeringsuppdrag till Näringsdepartementet. Den digitala tjänsten bör ta avstamp i detta arbete. Framtagande av en digital tjänst kräver att man på förhand enas om vilka frågor som är relevanta att pröva och vilka som inte är det. Se vidare under nästa förslag.

3. Jordbruksverket bör få i uppdrag att tillsammans med andra myndigheter och bransch ta fram en konkret vägledning kring vad som ska beaktas i tillståndsprovning av djurhållande verksamhet. Krav som ställs utöver detta ska skälighetsbedömas. Enbart djurhållningen bör tillståndsprövas, växtodlingen bör inte omfattas av provningen.

Motivering

Idag finns ingen vägledning som på ett konkret sätt beskriver vad som ska prövas i ett

LANTBRUKARNAS RIKSFÖRBUND

tillståndsärende för djurhållande verksamhet. Vissa län har tagit fram checklistor som ska fylla detta syfte men de behöver konkretiseras och avgränsas ytterligare för att utgöra en verklig hjälp. Den vägledning som finns för tillståndsprovning öppnar upp för att frågor tas med i provningen som saknar verklig relevans för verksamhetens miljöpåverkan. Djurhållande verksamheter är likartade när det gäller miljöpåverkan och processen skulle därför kunna stramas upp avsevärt för att korta handläggningstiden. Ofta saknas dessutom metoder för hur olika frågor som ska tas upp i tillståndsansökan ska besvaras. Exempelvis kan verksamhetsutövaren få frågor av typen "Utred verksamhetens påverkan på närliggande vattendrag". Här behöver man från myndighetshåll specificera på vilket sätt denna typ av utredningar kan göras på ett sätt som besvarar frågan tillfredsställande på ett ekonomiskt proportionerligt vis. Givetvis bör det lämnas möjlighet att pröva frågor som är särskilt relevanta för platsen eller verksamheten men då bör detta på ett tydligt sätt skälighetsbedömas gällande relevans och kostnad för företagaren.

Det är antalet djur som avgör om en verksamhet är tillståndspliktig eller inte. Trots detta är de flesta villkoren kopplade till växtodlingen och spridningen av gödsel. Gödselspridning i växtodlingen är reglerad i en rad generella föreskrifter gällande bland annat. Tillåten mängd, tillåtna tidpunkter för spridning och avstånd till vattendrag. En växtodlingsgård med samma areal som en tillståndspliktig djurhållande verksamhet har inga villkor på sin gödselspridning utöver dessa generella föreskrifter. Detsamma gäller om en tillståndspliktig djurhållande verksamhet har ett spridningsavtal för gödsel med ett närliggande växtodlingsföretag. Det är då ologiskt att en djurhållande gård ska ha sin växtodling reglerad i villkoren. Omotiverade villkor för djurhållande företag snedvrider konkurrensvillkoren mellan produktionsgrenar och branscher. Det enda som är motiverat att pröva gällande gödsel är att det finns tillräcklig lagringskapacitet och att man har avsättning för gödseln. I bland kan det givetvis vara motiverat att reglera gödslingen utöver föreskrifterna men då ska det vara föremål för miljötillsynen och inte utgöra en del av tillståndsprocessen.

Beskrivning av förslaget

Jordbruksverket får i uppdrag tillsammans med andra relevanta myndigheter och bransch att ta fram en vägledning som på ett mycket konkret vis beskriver vad som bör ingå i en tillståndsprovning av djurhållande verksamhet och på vilket sätt olika miljöpåverkanskategorier ska bedömas.

Vägledningen ska också ta i beaktning de positiva miljöaspekterna som betande djur och ökad livsmedelsproduktion leder till. I denna vägledning ska provningen av växtodlingen inte finnas med. Utgångspunkten ska vara att krav som går utöver denna vägledning på ett tydligt sätt ska skälighetsbedömas med avseende på relevans och kostnad för företagaren. Denna vägledning är en förutsättning för utformandet av en digital tjänst.

4. Det bör göras en vetenskaplig prövning av de vanligaste villkoren som ställs på djurhållande företag som ska ligga till grund för vad som ska ingå i vägledningen och det digitala systemet.

Motivering

Alla djurhållande verksamheter som får ett tillstånd får villkor förenade med tillståndet. Villkoren rör framförallt växtodlingen men till viss del även djurhållningen. En kritik som finns gällande villkoren är att miljönyttan med villkoren inte är proportionerlig i förhållande till kostnaden för verksamhetsutövaren. Av denna anledning behövs det genomföras en vetenskaplig prövning av de vanligaste villkoren som företagen tilldelas och utvärdera miljöeffekter av dessa. Relevanta villkor är de som har en koppling till det ökade djurantalet

LANTBRUKARNAS RIKSFÖRBUND

Beskrivning av förslaget

Näringsdepartementet ger SLU i uppdrag att genomföra vetenskapliga prövningar av de vanligaste villkoren som företagen tilldelas och utvärdera miljöeffekter av dessa. SLU får i uppdrag att föreslå villkor som kan vara lämpliga ur ett miljö- och konkurrenskraft perspektiv.

5. Regeringen bör tydligare styra hur lång tid olika steg i miljötillståndsprocessen får ta. Det finns även utrymme att se över om alla delar i processen behövs, exempelvis kan kompletteringsremissen tas bort.

Motivering

Miljötillståndsprocessen är komplex och innehåller en rad olika steg. Den undersökning som LRF gjort av tillståndsprocessen för mjölkföretag visar på ett mycket stort spann gällande handläggningstid. Detta betyder att det finns en stor potential att strama upp olika delar i tillståndsprocessen och även se över om vissa delar kan tas bort.

Beskrivning av förslaget

Idag finns det krav på att miljöprövningsdelegationerna ska fatta beslut inom 6 månader. Detta bör stramas upp ytterligare och kompletteras med att maxtider även sätts för övriga processteg. Inför ett tidschema för hur lång tid alla momentet i handläggningen från inkommande handling till beslut får ta. Remissinstanser bör inte heller beviljas anstånd på remisstider i väntan på sammanträden.

Det finns även utrymme för att se över vilka steg som verkligen behövs i processen. Ett steg som skulle kunna tas bort är kompletteringsremissen som går till alla remissinstanser när ansökan skickats in för att få synpunkter på att ansökan är komplett. Med ett bättre första samråd där remissinstanser deltar och en miljöprövningsdelegation som avgör vad som faktiskt är viktigt att pröva bör detta steg kunna tas bort.

6. Inrätta en särskild miljöprövningsdelegation med specialistkompetens inom jordbruk

Motivering

Det finns stora skillnader i tillståndsprövningen mellan länen. LRF har i sin kartläggning sett tendenser till regionaliserade villkor. Detta är något som även SOU 2013:5 *Djurhållning och miljön* konstaterade. Utredningen bedömer att en koncentration av prövningen av djurhållande verksamhet till ett färre antal miljöprövningsdelegationer skulle leda till en mer kompetent och effektiv prövning samt en mer enhetlig rättstillämpning. Utredningen anser att det är lämpligt med en koncentration eftersom det rör sig om ett relativt litet antal ärenden per år och anläggningarna är likartade ur ett miljöbelastningsperspektiv för respektive djurslag. Tidigare centraliseringar av liknande frågor, exempelvis djurskyddskontrollen, har visat på en förbättrad hantering. Däremot så visar den tidigare minskningen av antalet miljöprövningsdelegationer inte att handläggningstiden minskade. Detta är därför en åtgärd som troligen bara ger effekt i samband med flera andra åtgärder på området.

Beskrivning av förslaget

En specialiserad jordbruksmiljöprövningsdelegation inrättas och ersätter de 12 miljöprövningsdelegationer som idag hanterar dessa ärenden.

LANTBRUKARNAS RIKSFÖRBUND

7. Länsstyrelserna måste prioritera att förbättra och förenkla hanteringen av tillståndsansökan exempelvis genom fler muntliga kontakter, kommunikering av förslag till beslut och ta en tydligare roll i första samrådet

Motivering

Inom ramen för miljö tillståndsprocessen finns det en rad förbättringar som länsstyrelserna kan göra inom nuvarande system. Att handläggningstiden varierar så pass stort visar på en enorm potential. Intervjuerna med lantbrukare visar även att de bemötande man får av länsstyrelsen är av alla största vikt. Genom att prioritera förbättring av miljö tillståndsprocessen och systematiskt arbete kring detta kan stora vinster göras både i verklig handläggningstid och i upplevelse av processen.

Beskrivning av förslaget

Alla länsstyrelser bör prioritera och aktivt jobba med att förkorta handläggningstiderna för miljö tillstånd och upplevelsen av miljö tillståndsprocessen. Exempel på områden att arbeta med är kommunikationen, det tidiga samrådet och kommunikering av förslag till beslut till verksamhetsutövaren.

Den mesta kommunikationen i ett tillståndsärende sker brevledes. Denna kommunikationsväg ger onödigt långa ledtider samt att det ger upphov till missförstånd. Enligt en undersökning som gjordes på 300 mjölkbönder under hösten kring utvecklingen av sitt företag så lyftes det upp att det är den personliga kontakten med länsstyrelsen som gör att en investeringsprocess har gått enkelt och smidigt. Troligen är bemötandet lika viktigt i en miljö tillståndsprocess.

Formerna och innehållet i det första samrådet är också oklara, detta leder till att frågor dyker upp senare i processen som hade kunnat hanteras direkt. Alla remissinstanser bör därför delta aktivt i det tidiga samrådet och klargöra vilka frågor som man anser är väsentliga.

De flesta länsstyrelser kommunicerar inte det förslag till beslut med villkor som man lägger fram till miljöprövningsdelegationen. Detta är något som kan leda till onödiga överklaganden. Villkors diskussionen bör komma in mycket tidigare i processen och förslag till beslut bör alltid kommuniceras.

8. Gårdar med nötkreatur ska inte anses ha betydande miljöpåverkan och därför bara behöva göra en mindre miljökonsekvensbeskrivning

Motivering

Gårdar med gris och fjäderfä omfattas av krav på tillstånd och miljökonsekvensbeskrivning enligt de EU-gemensamma MKB-direktivet. Utöver detta så har länder som skrivit under östersjökonventionen (HELCOM) enats om att gårdar med nötkreatur över 400 djurenheter. I Sverige börjar 2018 ett nytt 6 kap gälla i Miljöbalken vilket påverkar omfattningen av tillståndsprövningen. Detta säger bland annat att tillståndspliktiga verksamheter som inte har betydande miljöpåverkan bara ska göra en mindre miljökonsekvensbeskrivning. Nötkreatursgårdar antas idag per automatik ha betydande miljöpåverkan, men detta är inget krav enligt EU-rätten. En mindre miljökonsekvensbeskrivning skulle kunna innebära en förkortad handläggningstid för gårdar med nötkreatur. Detta skulle motiveras av att markanvändningen på nötkreatursgårdar till största del består av gräs som minskar näringsläckage samt att nötkreatur är en nödvändighet för att vi ska nå flera av de miljömål som Riksdagen beslutat om.

LANTBRUKARNAS RIKSFÖRBUND

Beskrivning av förslaget

Gårdar med nötkreatur ska inte längre anses ha betydande miljöpåverkan vilket innebär att de bara behöver göra en mindre miljökonsekvensbeskrivning.

Om du vill veta mer

Rapporter

SOU 2013:5 Djurhållningen och miljön

Svenskt Näringslivs undersökningar

https://www.svensktnaringsliv.se/fragor/miljoratt/ledtider-vid-tillstandsprovning-av-verksamheter-med-miljopaverkan_640568.html

https://www.svensktnaringsliv.se/migration_catalog/Regionalt/_stersund_/undersokning-av-genomforandetider_533285.html/BINARY/Unders%C3%B6kning%20av%20genomf%C3%B6randetider

Kartläggning av Naturvårdsverket

<https://www.naturvardsverket.se/Documents/publikationer/978-91-620-5880-7.pdf?pid=3479>

Kartläggning av Jordbruksverket <http://webbutiken.jordbruksverket.se/sv/artiklar/tillstand-for-djurhallning-enligt-miljobalken.html> Kontakt

Kontaktpersoner

LRF Mjök

Lisa Ehde lisa.ehde@lrf.se 08-7875013

LRF Kött

Gris: Margareta Åberg margareta.aberg@lrf.se

Nöt: Maria Dirke maria.dirke@lrf.se

Bilaga 1. Kartläggning ansökningsprocessen för tillståndsärenden (genomförd av Hushållningssällskapet)

Uppdrag

Hushållningssällskapet i Skaraborg har av LRF-Mjök fått följande uppdrag

- Kartlägga hur många mjölkgårdar i Sverige som har tillstånd som tillkommit efter Miljöbalkens införande 1999.
- Göra en genomgång av beviljade miljötillstånd till mjölkgårdar de senaste fem åren. (Med eventuellt tillägg om en handfull gårdar av andra djurslag)
- Kartlägga hur lång tid det tagit från att tillståndsärendet öppnats tills att det är beslutat
- Jämföra vilka parametrar som beaktats i miljökonsekvensbeskrivningen, kartlägga vilka områden som skiljer sig
- Jämföra villkoren i tillstånden, kartlägga vilka områden som skiljer sig
- Kartlägga om det finns regionala skillnader i tillstånden

Genomförande

Uppdraget har genomförts av en grupp av konsulter från olika Hushållningssällskap spridda över landet. Alla arbetar på ett eller annat sätt med att bistå större djurhållande företag i processen med att söka tillstånd enligt MB 9 kap. vid utökning av verksamheten över de gränser som gäller för tillståndsplikt enligt Miljöprövningsförordningen.

Handlingar och registerutdrag avseende tillståndsprocesser för Mjökproduktion har begärts ut av samtliga Länsstyrelser. P.g.a. av den snäva tidsramen för uppdraget har begäran av handlingar begränsats till att omfatta de händelser som inleder och avslutar tillståndsprocessen. Det tidiga samrådet, och beslut om tillstånd med villkor. Dessa händelser med tillhörande handlingar kan dels kan ge besked om den tid det tar för ett tillståndsärende att processas, dels ge en inblick i Länsstyrelsernas olika fokus i kraven på utredning och behov av försiktighetsmått för att begränsa miljöpåverkan av verksamheten i form av villkor för verksamheten.

Resultat

1. Övergripande

LANTBRUKARNAS RIKSFÖRBUND

Samtliga kontaktade Länsstyrelser har varit behjälpliga med handlingar och registerutdrag för aktuella tillståndsprocesser under den senaste 5-årsperioden. Starten på 5-årsperioden sammanfaller också relativt väl med införandet av digitaliserade och publika diaries på Länsstyrelserna vilka gjort det möjligt att följa ett ärendets gång. Den publika delen av diariet begränsar sig dock till att redovisa händelserna i ärendet och ger inte direkt tillgång till aktuella handlingar utan dessa måste begäras ut.

2. Tillstånd för mjölkproduktion sedan 1999

För ärenden under perioden 1999–2012 har det visat sig svårt att på kort tid få ut det underlag som behövs för kartläggningen. Någon fullständig redovisning av antalet tillstånd för denna period kan därför inte redovisas i dagsläget, men går att få fram om Länsstyrelserna får mer tid på sig.

Vi har däremot via Naturvårdverket fått tillgång till samtliga, idag aktiva lantbruk, med tillstånd för nötköttproduktion som idag årligen sänder in Miljörapport till tillsynsmyndigheten via Svenska Miljörapporteringsportalen SMP. Observera att registret omfattar både verksamheter med mjölkproduktion och verksamheter med ren nötköttproduktion. Gränsen för tillståndsplikt har också höjts från 200 till 400 djurenheter på nötkött under perioden från 1999 och fram till 2018. Detta gjordes i samband med IED-direktivets införlivande i svensk lagstiftning genom Miljöprövningsförordningen år 2013. Antalet verksamheter i registret uppgick 2017-05-18 till 103 st. Dessvärre finns inte möjlighet att ett enkelt sätt få ut när respektive verksamhet fick sitt tillstånd, vilken inriktning det är på produktionen eller ärendenummer för tillståndsärendet. Denna information ingår dock i de uppgifter som verksamhetsutövaren är skyldig att rapportera in.

3. Genomgång av beviljade tillstånd den senast 5-årsperioden

Vid kartläggningen har 27 tillståndsprocesser för mjölk identifierats från 2012-01-01 och fram till nu. Ett par av processerna inleddes med tidiga samråd redan under 2011.

Utöver detta har 13 pågående tillståndsprocesser identifierats, som ligger olika långt i processen för att få ett tillstånd. Även de ärenden som är under process har tagits med i kartläggningen då de kan bidra med värdefull information om fokus i prövningen och erbjuder ett bredare underlag när det gäller tidsåtgång och praxis

Tillståndsprocessen delas av prövningsmyndigheten upp i två olika ärenden. Det *tidiga samrådet*, som är ett samråd mellan verksamhetsutövaren och berörda prövnings- och tillsynsmyndigheter (kommun och Länsstyrelse), och det egentliga *ansökningsmålet* som inleds med att ansökan lämnas in till prövningsmyndigheten.

Vid det tidiga samrådet diskuteras förutsättningarna för ett tillstånd på den aktuella platsen och vad som är särskilt viktigt att belysa i ansökan. Länsstyrelsen fattar i samband med detta beslut/meddelar om den planerade utökningen av produktionen betraktas ha *betydande miljöpåverkan* eller inte. Vissa verksamheter anses enligt lagstiftningen per automatik ha betydande miljöpåverkan, däribland jordbruk. Detta kan delvis förklara den otydlighet som finns kring avslut av det tidiga samrådet, se vidare under 3.1.1 nedan. Det finns dock exempel på när utökning av befintlig verksamhet inte har bedömts ha betydande miljöpåverkan. Ett resonemang förs då om betydelsen av utökningens miljöpåverkan i relation till den redan befintliga verksamheten. Är ökningen betydande eller inte? Beslutet om *betydande* eller *inte betydande* miljöpåverkan har framförallt betydelse för omfattningen på det fortsatta samrådet och i viss mån även ansökans omfattning och innehåll.

Ansökan utformas med vägledning av vad som kommit fram under det tidiga samrådet och lämnas sedan in till berörd Miljöprövningsdelegation. I och med detta påbörjas ärendetiden för

LANTBRUKARNAS RIKSFÖRBUND

ansökningsmålet. Ansökan granskas för behovet av kompletteringar. Att kompletteringar begärs in i en eller flera omgångar utgör snarare regel än undantag och är ett av områdena som behöver utredas vidare för att få full förståelse för orsakerna till ärendetiden. Efter kompletteringsrundan fattar prövningsmyndigheten beslut om att ansökan kan anses vara komplett. Först efter detta inleds den egentliga prövningen av verksamheten med bedömning av tillåtlighet och behov av villkor i syfte att minska verksamhetens miljöpåverkan.

3.1 Ärendets längd

Vi har i kartläggningen valt att titta på ärendetider, dels för det *tidiga samrådet* och *ansökningsmålet* separat, dels tillsammans för att få en bild av den tid som förflyter från att processen inleds. Att få klarhet i ärendetiden för det *tidiga samrådet* har dock i många fall visat sig svårt. Detta då Länsstyrelsernas diarieföring uppvisar brister. Framförallt gäller detta ärenden i början av den undersökta perioden. Intrycket är att samrådet behandlats och fortfarande på sina håll behandlas mer informellt och därmed inte diarieför(t)s. För själva tillståndsärendena (ansökningsmålet) har det inom ramen för detta arbete i ett fall inte gått att få fram när själv ansökan lämnades in p.g.a. felaktigheter i diariet.

3.1.1 Tidigt samråd

Det tidiga samrådet handläggs av den Länsstyrelse inom vilket län den aktuella verksamheten ligger. I de fall den aktuella Länsstyrelsen inte inhyser en Miljöprövningsdelegation överförs ärendet sedan till den Länsstyrelse vars Miljöprövningsdelegation ansvarar för *ansökningsmålet* i det aktuella länet.

Samrådet inleds med att ett samrådsunderlag skickas in till Länsstyrelsen med administrativa uppgifter, verksamhetskod, lokalisering, planförhållanden samt en kortfattad beskrivning av verksamhetens omfattning och utformning, förutsedd miljöpåverkan och miljökonsekvensbeskrivningens planerade innehåll. Länsstyrelserna har här olika syn på hur långt innan samrådet som underlaget skall vara Länsstyrelsen till handa. Några exempel på detta ses nedan.

Skåne: Samrådsunderlag 5 veckor innan samrådsmöte. Tidigare 3 veckor

Blekinge: Samrådsunderlag 4 veckor innan samrådsmöte

Västra Götaland: Samrådsunderlag 3 veckor innan samrådsmöte.

Halland: Samrådsunderlag 2 veckor innan samrådsmöte

Tendensen är att Länsstyrelserna nu utökar tiden för när samrådsunderlaget ska vara levererat för att fler remissenheter inom Länsstyrelsen, via internremissförfarande, ska få möjlighet att lämna synpunkter på vad som behöver diskuteras vid samrådet och belysas i ansökan.

Förfarandet efter det tidiga samrådet och hur det avslutas uppvisar stora skillnader mellan de olika Länsstyrelserna. Och det svänger också över tid. Här följer ett exempel från Skåne (fritt citerat):

” Beslut om betydande miljöpåverkan är också svårt att gå efter. Eftersom det i Skåne har svängt hur det har hanterats - under ett par år skrev de samrådsredogörelser, där det kom med, under några år kom separata beslut, nu nämner de det muntligt i samband med samråd och det tas senare upp i samrådsredogörelsen som finns med i MKB, ingen annanstans..”

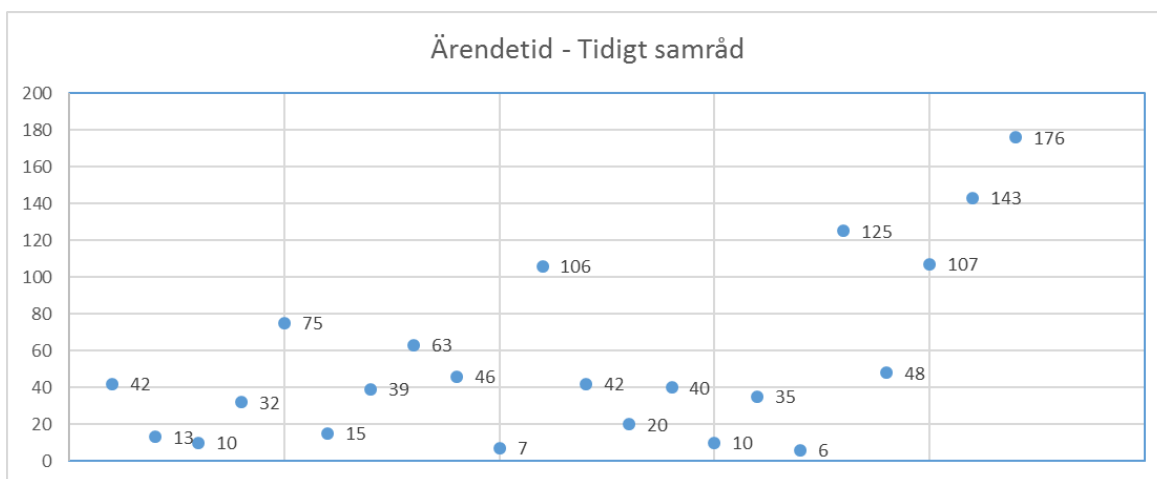
Svängningarna i Skåne beskriver också ganska bra hur skillnaderna ser ut över landet idag. En del länsstyrelser lämnar endast muntliga synpunkter på om utökningen betraktas ha betydande miljöpåverkan eller inte och vad som är särskilt viktigt att det kommer med i ansökan. Formella

LANTBRUKARNAS RIKSFÖRBUND

meddelanden/beslut om verksamheten bedöms ha betydande miljöpåverkan eller inte, samt att samrådet är avslutat lämnas då inte. För vidare vägledning om kravet på innehåll i tillståndsansökan och miljökonsekvensbeskrivningen hänvisas till en generell vägledning som länsstyrelserna tagit fram som stöd för alla typer miljöfarlig verksamhet. Länsstyrelserna i Halland och Skåne har också tagit fram en kortare checklista för innehållet i ansökan och miljökonsekvensbeskrivningen anpassad till djurhållande företag.

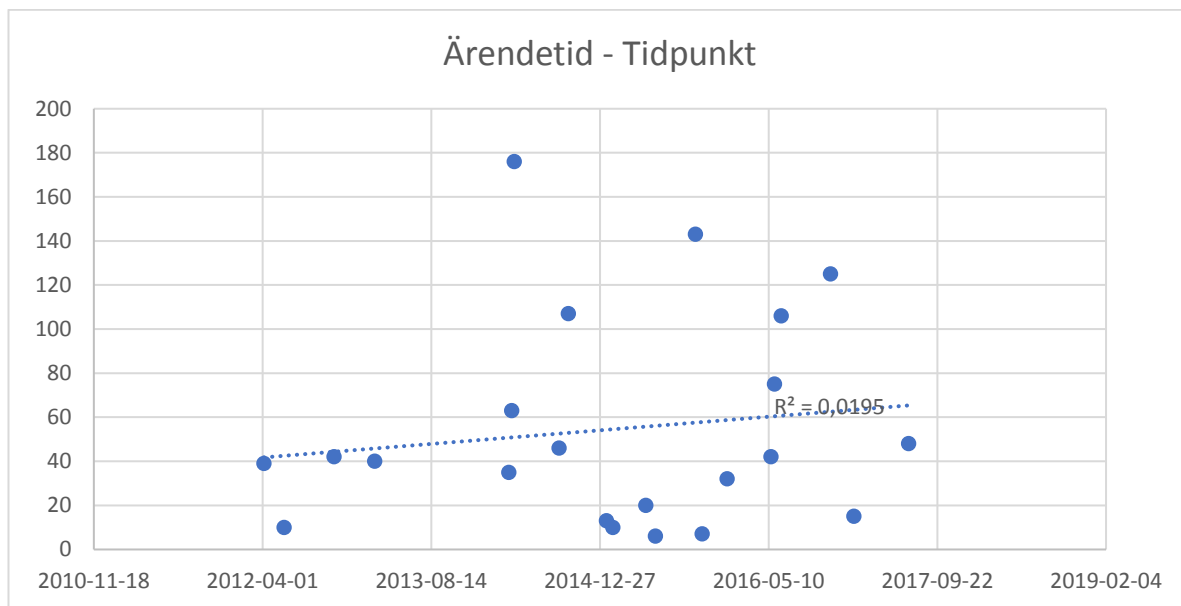
Västra Götaland utgör ett undantag när det gäller formerna för avslut av det tidiga samrådet. Här lämnas ett formellt meddelande om att utökningen/etableringen betraktas ha betydande miljöpåverkan. Med meddelandet bifogas en 2–3 sidig punktlista, med aspekter som är särskilt viktiga att belysa i ansökan. Viss anpassning till den aktuella verksamheten sker. Meddelandet har tidigare också fungerat som samrådsredogörelse för det tidigare samrådet vilket underlättat för sökande. Under det sista halvåret har dock krav kommit att en separat samrådsredogörelse ska skrivas och bifogas med ansökan.

Tiden som behövs för det tidiga samrådet, från det att samrådsunderlaget skickas in till dess att Länsstyrelsen avslutar ärendet varierar från dagar till månader, se figur 1. Snittet för ett samrådsärende är omkring 55 dagar.



Figur 1 Tid från att samrådsunderlag skickas in till Länsstyrelsen tills dess att ärendet avslutas

Det finns också ett exempel på samrådsärende som tagit uppemot två år, detta ärende har dock exkluderats i kartläggningen till dess att orsakerna till den långa ärendetiden klarlagts. Likaså har ärenden där det inte tydligt framgår av diariet när ärendet påbörjats eller avslutats exkluderats i jämförelserna.



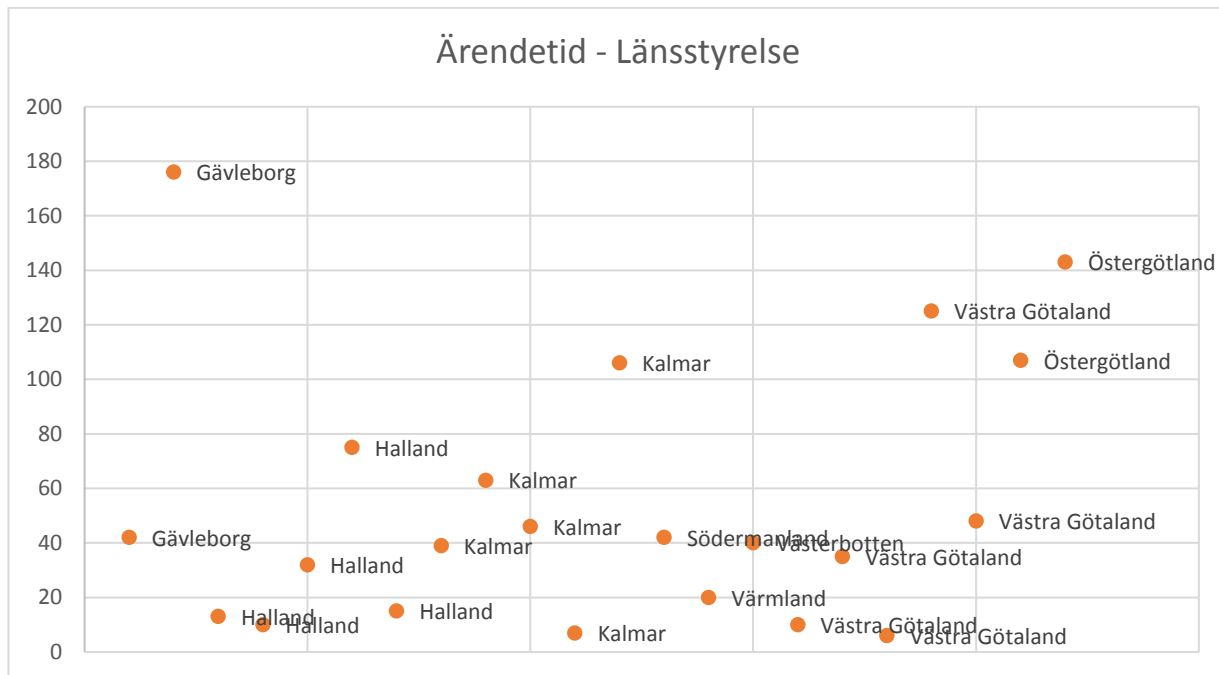
Figur 2. Ärendetid för tidigt samråd kopplat till tidpunkt

Orsakerna till det stora spannet kan förstås vara många, varav ändrade planer av den sökande eller under samrådet identifierade områden som måste undersökas vidare för att utröna om det är lönt att gå vidare med en ansökan på den aktuella platsen, är några exempel på detta. I Västra Götaland har under 2017 frågan om eventuell Vattendom för vattning av djuren seglat upp som en knäckfråga som under året förlängt tiden för det tidiga samrådet avsevärt, då det varit oklart hur gången för hur sökande ska få svar på om Vattendom kommer krävas eller inte och om ansökan för tillståndsärendet ska lämnas till Mark- och miljödomstolen eller till Länsstyrelsen.

Det går inte se någon säkerställd tendens att ärendetidens längd för det tidiga samrådet skulle ha förändrats under den undersökta 5-årsperioden, även om tendensen är att ärendetiderna blir något längre, se figur 2.

När det gäller ärendetiden för olika Länsstyrelser kan vissa skillnader skönjas (se figur 3). Östergötland sticker ut med generellt längre ärendetider, medan Halland och Västra Götaland, med något undantag, har betydligt kortare ärendetider. Kalmar ligger någonstans där emellan. Gävleborg har exempel på både relativt kort och betydligt längre ärendetider. För Skåne gör brister i diarieföringen att ärendetiden inte går utläsa. Övriga Länsstyrelser har bara hanterat något enstaka ärende under perioden och resultatet av kartläggningen säger därför inte så mycket.

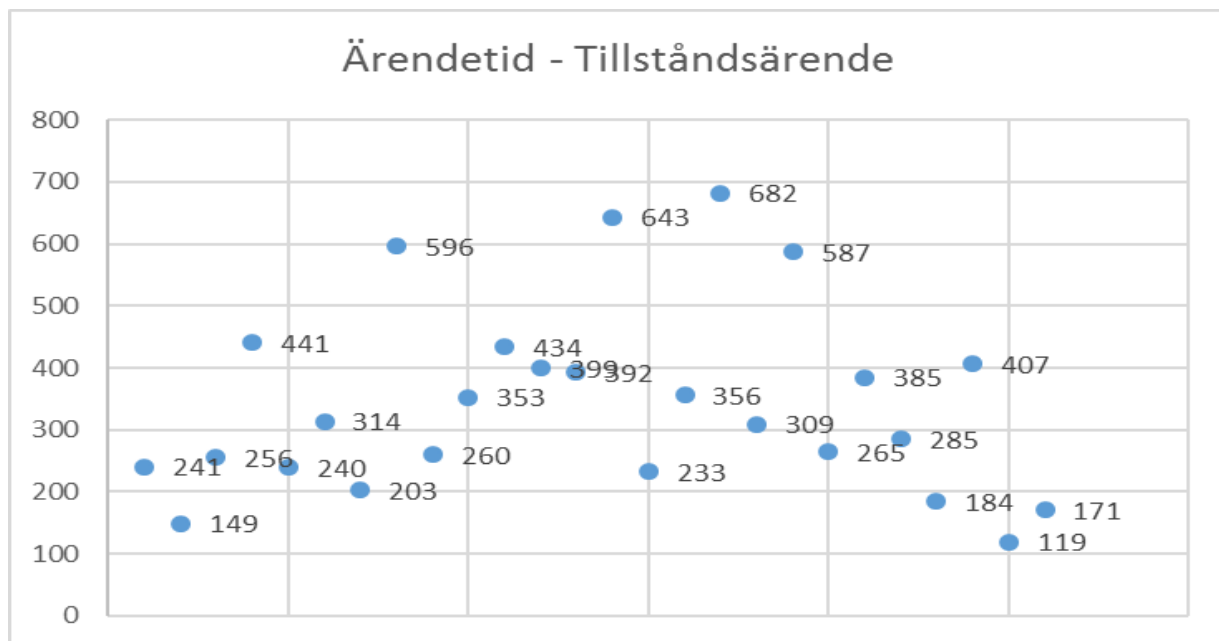
LANTBRUKARNAS RIKSFÖRBUND



Figur 3. Ärendetid för tidigt samråd kopplat till Länsstyrelse

3.1.2 Tillståndsärendet

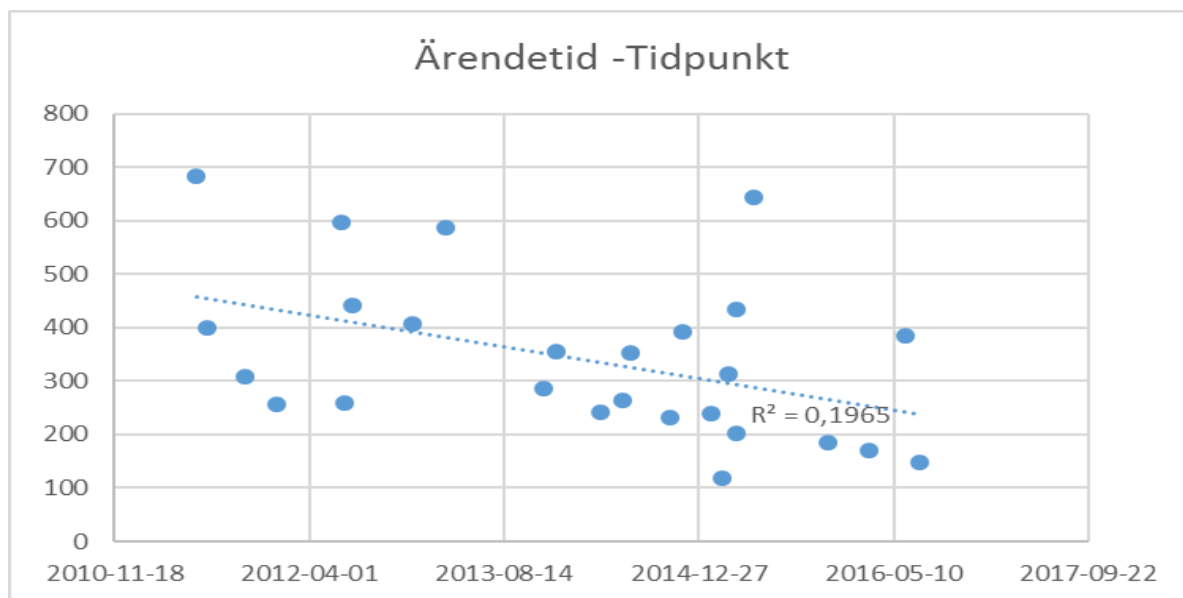
Tiden för det tillståndsärendet, från det att ansökan lämnas in tills dess att Länsstyrelsen fattar beslut varierar från månader till år, se figur 4. Snittet för ett tillståndsärende ligger strax under 1 år (342 dagar).



Figur 4 Tid från att ansökan skickas in till Länsstyrelsen tills dess att beslut tas i ärendet.

LANTBRUKARNAS RIKSFÖRBUND

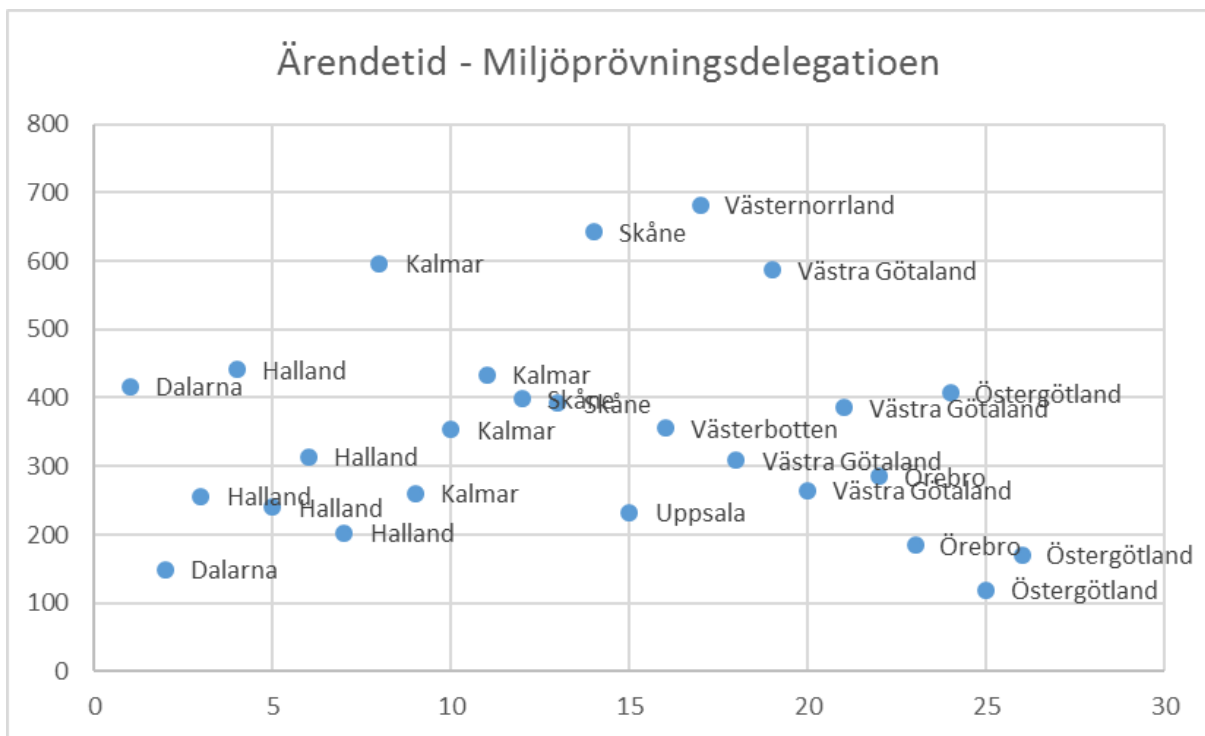
Inte heller när det gäller tillståndsärendet finns någon statistiskt säkerställd trend i utvecklingen av ärendetiden under 5-årsperioden. Här pekar dock trendlinjen nedåt och är mer tydlig än vad som var fallet för det tidiga samrådet, se figur 5.



Figur 5. Ärendetid för tillståndsärende kopplat till tidpunkt

När det gäller längden på handläggningstiden för olika Länsstyrelser kan även här vissa skillnader skönjas (se figur 6). Uppsala, Örebro och Östergötland har kortast ärendetider (omkring 230 dagar). För Uppsalas del rör det sig dock om ett enda ärende. Värt att notera är att Östergötland låg i topp vad gäller tid för samrådet, för tillståndsärendet är det alltså precis tvärtom. Längst ärendetider har Västernorrland, här handlar det dock bara om ett enda ärende och vilket inte kan användas för att dra några mer långtgående slutsatser. Näst efter Västernorrland ligger Skåne med en ärende på i snitt 478 dagar, Kalmar med 411 dagar och Västra Götaland med 378 dagar i snitt.

LANTBRUKARNAS RIKSFÖRBUND

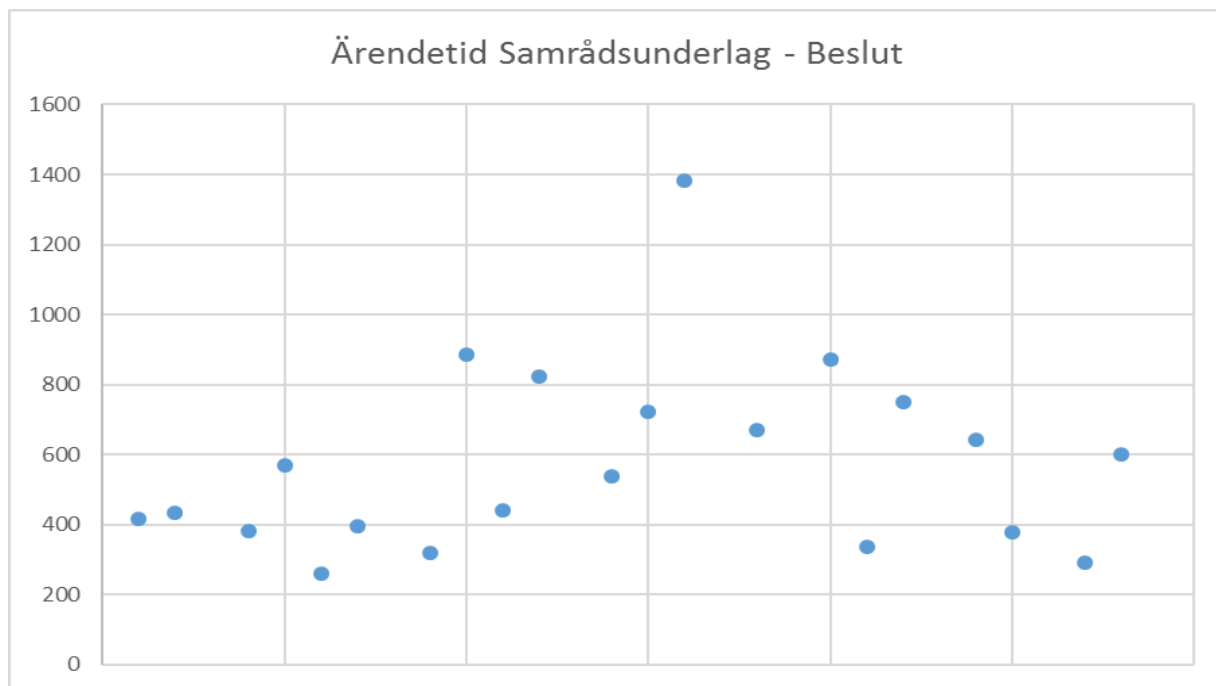


Figur 6. Ärendetid tillståndsärende kopplat till Miljöprövningsdelegation

3.1.3 Sammantagen tid för tillståndsärendet

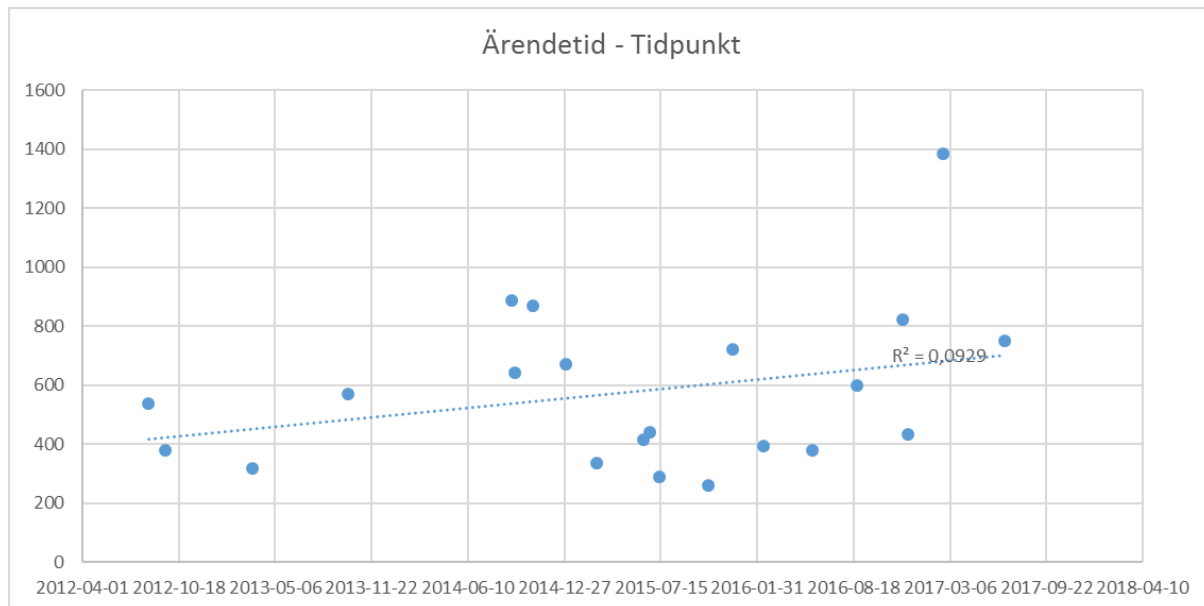
Pga. av brister i diarieföringen och det material vi hittills lyckats begära ut finns endast uppgifter om tiden från inledning av samrådsprocessen till beslut för 21 av 28 avslutade ärenden. Tiden för hela processen för dessa 21 ärenden varierar från 260–1383 dagar, i det senare fallet alltså drygt 3 år och 9 månader. Snittet för de 21 tillstånd där fullständiga data funnits tillgängliga är 573 dagar, dvs drygt 18 månader.

LANTBRUKARNAS RIKSFÖRBUND



Figur 7. Förfluten tid från inskickat samrådsunderlag till beslut

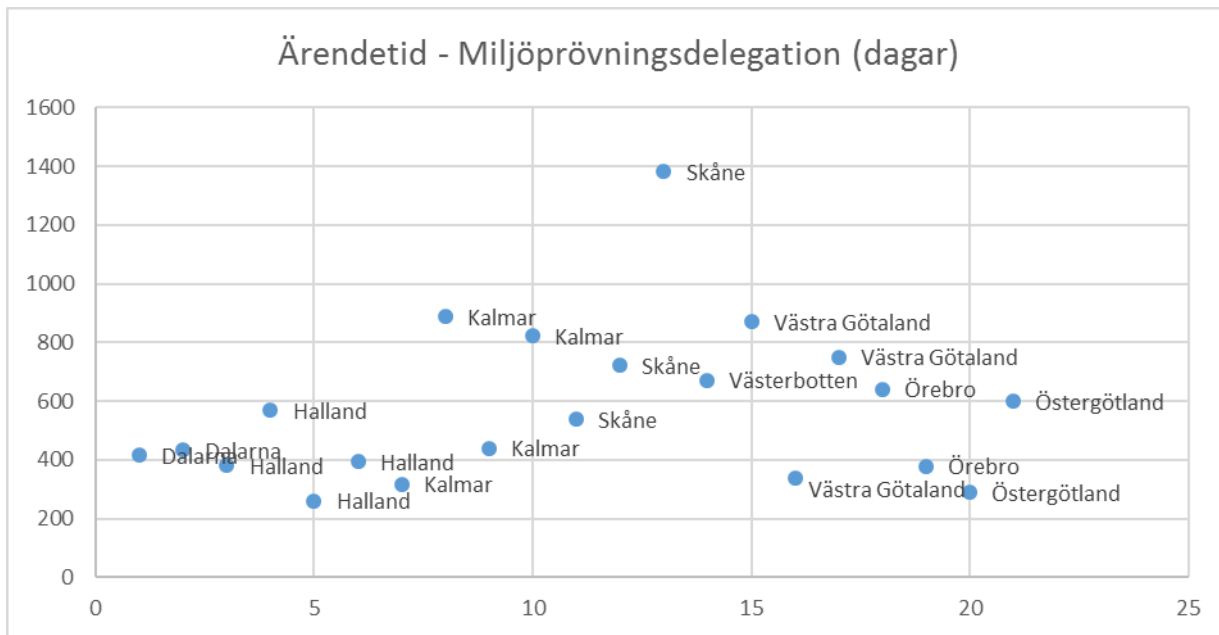
Tendensen är också att ärendetiderna ökar över tid om än inte statistiskt säkerställt.



Figur 8. Ärendetid kopplat till tiden för tillståndsärendet

Ärendetiderna skiljer sig märkbart åt mellan olika Länsstyrelser och Miljöprövningsdelegationer. Längst är ärendetiderna i Skåne, i snitt 882 dagar. Här har dock ett extremärende stor inverkan på snittet, om denna undantas ligger sjunker ärendetiden till 631 dagar. Längst ärendetider för Miljöprövningsdelegationer som i denna kartläggning prövat 2 eller fler ärenden har då Västra Götaland med 653 dagar i snitt, följt av Skåne och Kalmar (617 dagar). Kortast är ärendetiderna i Halland där ett tillståndsärende från det att samrådsunderlaget skickas in tills dess att beslut om tillstånd fattas i snitt tar 401 dagar.

LANTBRUKARNAS RIKSFÖRBUND



1.2 Kartläggning av villkor

En sammanställning av de områden inom vilka villkor skrivits i de kartlagda tillståndsärendena framgår av bilaga 2.

Gemensamma områden för alla miljöprövningsdelegationer omfattar villkor om gödselhantering, kemikalier och avfall, markkartering, tidpunkt för spridning av gödsel, samt avstånd till vatten och bebyggelse vid spridning av gödsel. Med undantag för Dalarna skrivs också villkor avseende buller för verksamheterna. Av de mer jordbruksintensiva länen bedöms Miljöprövningsdelegationen i Östergötland vara mer restriktiva med att ställa villkor på verksamheterna, även Miljöprövningsdelegationen i Uppsala har färre villkor än t.ex. Västra Götaland, Skåne och Kalmar som i stora delar följer samma linje och ställer villkor inom samma områden. Halland sticker ut, med färre antal villkor, ett större mått av anpassning till den enskilda verksamheten och en tuffare hållning vad gäller spridning av gödsel på marker med högt fosforinnehåll. Även Uppsala har anammat denna tuffare hållning med förbud mot spridning i framför allt fosforklass V. Kalmar och Halland är ensamma om att ställa villkor gällande direktmyllning av gödsel, Uppsala och Västerbotten villkor avseende energi, Skåne och Kalmar har som enda Miljöprövningsdelegationer villkor med koppling till smittorisk för vatten. Inom respektive län är skillnaderna små i utformningen av villkoren för olika verksamheter.

3.3 Reflektioner och förslag till fortsatt analys:

**LANTBRUKARNAS
RIKSFÖRBUND**

Bilaga 2. Villkorssammanställning (från Hushållningssällskapets kartläggning)

Rött = kontroll av verksamheten

Grönt = spridning av gödsel

Blått= övrigt

Villkorssammanställning

MPD/ Villkor	Anläggning av våtmark	Avlopp	Buller	Drivnings väg	Energi	Gödsel hantering	Jordbearbetning	Kemikalier och avfall	Gödselanalys	Markkartering	Växtnäringsbalans
Dalarna	x			x		x		x	x	x	
Halland	x		x	x		x	x	x	x	x	x
Kalmar	x		x	x		x	x	x	x	x	x
Skåne	x	x	x	x		x		x	x	x	x
Uppsala	x		x	x		x		x		x	
Västerbotten	x		x	x	x	x		x		x	x
Västernorrland	x		x			x		x		x	
Västra Götaland	x		x	x		x		x	x	x	x
Örebro	x		x			x		x		x	
Östergötland	x		x	x		x		x		x	
Totalt	10	1	9	7	2	10	2	10	5	10	5

LANTBRUKARNAS RIKSFÖRBUND

MPD/ Villkor	Utlakningsberäkning	Gödslingsplan	Gödseljournal	Förstagångsundersökning	Kontrollprogram	Recipientkontroll	Majsrestriktion	Skyddszon			
Dalarna			X					X			
Halland											
Kalmar	X		X		X		X	X			
Skåne		X		X	X	X	X	X			
Uppsala		X	X		X	X		X			
Västerbotten		X			X	X		X			
Västernorrland		X									
Västra Götaland			X		X						
Örebro		X			X	X		X			
Östergötland		X	X					X			
Totalt	1	7	5	1	6	5	2	8			
MPD/ Villkor	Tidpunkt	Avstånd till vatten	Förbud	Begränsning	Höstspridning	Spridningsteknik	Avstånd till bebyggelse	Transporter	Tvätt- spol- och pressvatten	Vattenskydd	Våtmark
Dalarna	X	X							X		
Halland											
Kalmar	X	X	X		X	X					
Skåne	X	X		X	X	X	X	X	X	X	
Uppsala	X	X				X		X	X	X	
Västerbotten	X	X	X						X		X
Västernorrland	X	X									
Västra Götaland	X	X					X	X			
Örebro	X	X			X	X					
Östergötland	X	X			X	X					
Totalt	10	10	2	1	4	5	3	3	4	2	1

LANTBRUKARNAS RIKSFÖRBUND

Förklaring av villkoret Majsrestriktioner:

Exempel på villkor:

Hela arealen av fodermajs ska ha insådd av fånggröda.

Hela arealen av fodermajs ska ha insådd av fånggröda eller annan likvärdig lösning.

Fånggrödor skall sås in i majs och spannmål som inte efterföljs av höstsådda grödor.

Om majs odlas ska denna gröda rotera i växtföljden och får odlas på samma skifte högst tre år i rad.

Förklaring av villkoren om förstagångsundersökning:

Förstagångsundersökning (besiktning) av anläggningen ska utföras av oberoende sakkunnig besiktningsman senast ett år efter att verksamheten enligt detta tillstånd har satts igång i sin helhet. Förslag på besiktningsman och program för undersökningen ska inlämnas till tillsynsmyndigheten i god tid innan besiktningen påbörjas. Undersökningsrapporten ska inges till tillsynsmyndigheten. Därefter ska periodiska undersökningar (besiktningar) ske i den omfattning som bedöms rimliga efter medgivande av tillsynsmyndigheten.

Förstagångsundersökning av anläggningen ska utföras av utomstående, sakkunnig besiktningsman senast inom 6 månader från det att tillståndet har tagits i anspråk eller vid senare tidpunkt om tillsynsmyndigheten så medger. Förslag till besiktningsman och program för undersökningen ska inlämnas till tillsynsmyndigheten i god tid innan undersökningen påbörjas. Undersökningsrapporten ska inges till tillsynsmyndigheten. Därefter ska periodiska undersökningar ske i den omfattning som bedöms rimlig efter medgivande av tillsynsmyndigheten.

**LANTBRUKARNAS
RIKSFÖRBUND**

**LANTBRUKARNAS
RIKSFÖRBUND**