

Uppföljning av livsmedelsstrategin

Kvartalsrapport – Kvartal 1, 2015

Mål:

- Det reala produktionsvärdet för livsmedel skall växa med 1 procent per år i primärledet. ●
- Antalet yrkesverksamma på livsmedelsproducerande gårdar skall öka. ●

Produktionsvärde: Osäker prognos indikerar sänkt värde 2015

Nu när mer slutliga siffror har kommit för 2014 visar sig produktionsvärdet var lite högre än tidigare beräknat. De viktigaste förändringarna beror på att Jordbruksverket har reviderat sin prisstatistik ända bak till 2010. De nya men fortfarande preliminära siffrorna för helåret 2014 visar att det reala produktionsvärdet har ökat med nästan 300 miljoner eller 0,9 procent sedan 2013. Det innebär en real tillväxt på 12 procent sedan basåret 2010 vilket är mer än dubbelt mot målet på 4 procent för fyra år.

Prognosen för 2015 är en minskning med 1,5 miljarder eller 4 procent. Det är mjölk och socker som står för det stora bortfallet. Lamm, nötkött, kyckling och ägg förväntas däremot öka i värde. Prognosen är dock mycket osäker. Detta speciellt för trädgård, ekologiskt samt lokal förädling och försäljning eftersom där ännu inte finns uppgifter för 2014.

Volym: Fler lamm men färre nötkreatur

Under första kvartalet 2015 har volymen legat högre än motsvarande period 2014 för lamm, kyckling och ägg men lägre för nötkött och mjölk. För vegetabierna finns få uppgifter. Det enda som är tillgängligt är att arealen höstsådda grödor ökat och att arealen sockerbetor minskat kraftigt. Genom att anta att den ökade höstsådden i huvudsak medför minskad vårsådd av likartade grödor och att den friställda sockerarealen i huvudsak blir spannmål går det få en prognos om arealanvändningen 2015. Kombinerat den med genomsnittliga skördar för de tre senaste åren erhålls en prognos om skördarnas storlek. Denna indikerar en kraftig minskning för sockerbetorna men i övrigt ganska små ändringar mot 2014. Detta ger tillsammans med animalerna en förväntan om något lägre volym 2015 än året innan.

Priser: Stigande priser under första kvartalet

Jordbruksverket har reviderat sin prisstatistik och bytt basår för sina prisindex. Detta påverkar inte bara de aktuella priserna och indexen. Vissa förändringar går ända bak till 2010. Störst genomslag får detta för spannmål där priset sänkts med 8 öre 2010 och höjts 4 öre 2014. Den historiska utvecklingen blir därmed lite annorlunda än vad som tidigare redovisats.

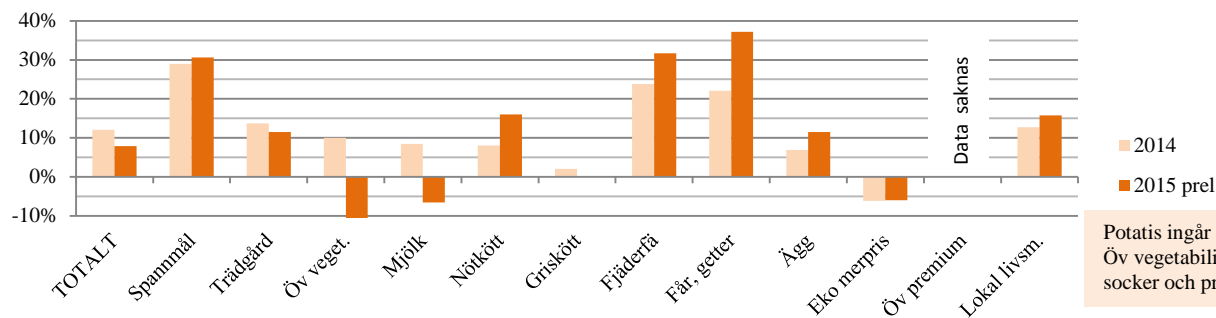
Den genomgående bilden för första kvartalet 2015 är att produktpriserna har ökat något. Undantaget är mjölk, gris och kyckling där priserna har gått ner. Jämfört med samma tid förra året är dock prisnivån lägre och då speciellt för mjölk och potatis. Flertalet produktionsmedel har också ökat i pris. Gödningsmedel och växtskydd har en prisökning på 10 procent jämfört med samma tid förra året. Under första kvartalet steg produktionsmedlen med 1,6 procent medan produkterna steg 1,3 procent.

Export: Exporten fortsätter öka

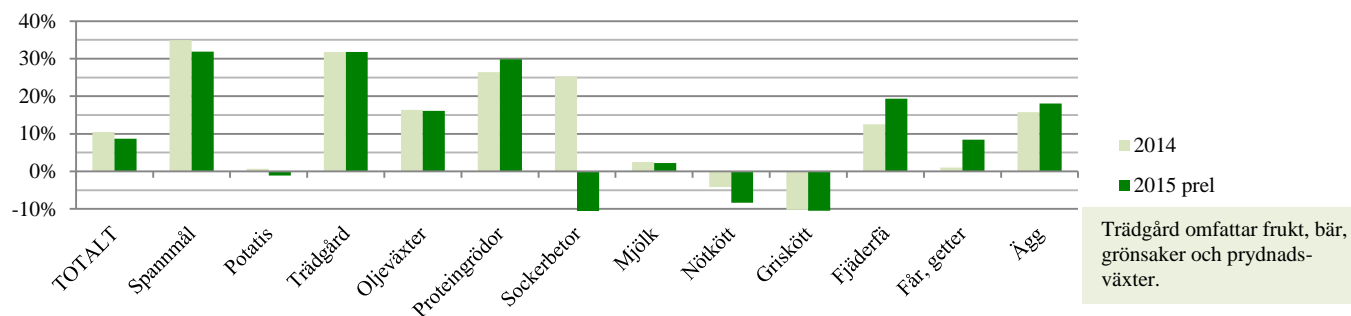
Exporten har ökat stadig sedan uppföljningarna av livsmedelsstrategin påbörjades. Första kvartalet 2015 är inget undantag. Det reala exportvärdet låg 2,7 procent över första kvartalet 2014 och 27 procent över samma period 2010. Värdet är då räknat i jordbruksledet så det är schablonmässigt rensat från produkter utan svensk råvara och från förädlingsvärden som stannar i förädlingsledet.

Det är exporten av spannmål och spannmålsprodukter som ökat mest under första kvartalet 2015. Den höga skörden i höstas ligger givetvis bakom detta. Exporten av oljefröer samt frukt och köksväxter har också ökat jämfört med samma period året före. Allt annat har minskat jämfört med samma period året före. Exporten av mjölk och mejeriprodukter har dock ökat jämfört med sista kvartalet 2014.

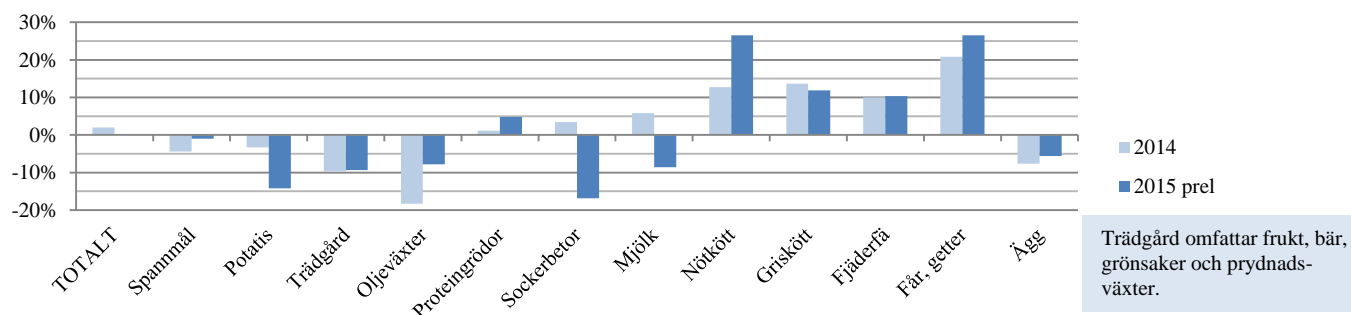
Produktionsvärdets utveckling jämfört med basåret 2010:



Volymutvecklingen jämfört med basåret 2010:

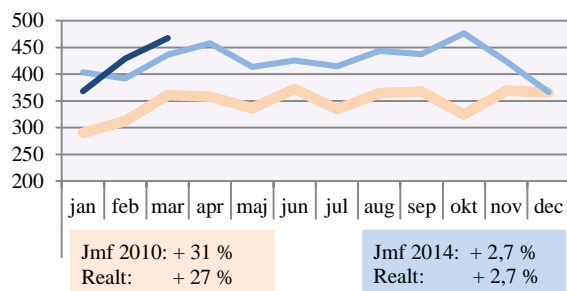


Real prisutvecklingen jämfört med basåret 2010:



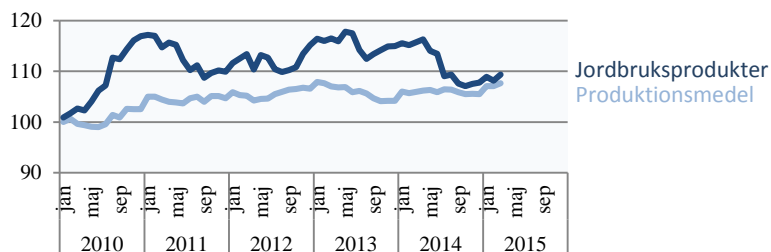
Exportutvecklingen:

Export av jordbruksvaror och livsmedel
(värde i jordbruksledet, milj kr nominellt)



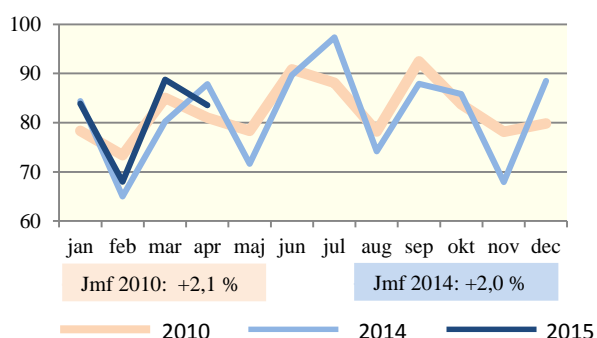
Prisutvecklingen:

Prisutveckling, reall index (dec 2009 = 100)



Sysselsättningen:

Antal årsverken inom jordbruk, skogsbruk och fiske (1000-tal)



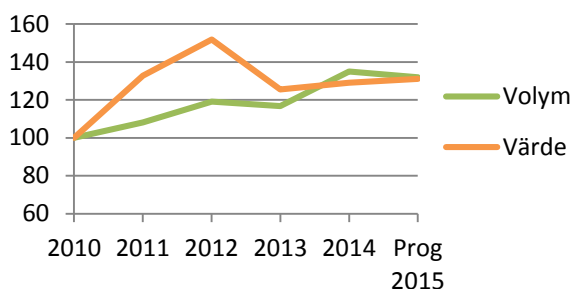
Enligt jordbruksstatistiken har antalet sysselsatta i jordbruket minskat med 5 procent mellan 2010 och 2013. Omräknat i årsverken är minskningen 3,5 procent. Detta är en något annan bild än den som kommer från den generella arbetskraftsstatistik där jordbruk redovisas tillsammans med skog och fiske. Enligt den ökade antalet sysselsatta svagt mellan 2010 och 2013 för att sedan minska 2014. Första kvartalet 2015 har åter en ökning.

Spannmål

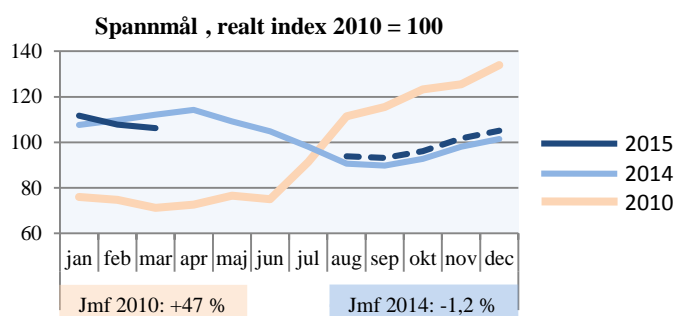
Stigande värde i osäker prognos

Det finns ännu inte mycket data att bygga en prognos på. När det gäller volymen är det enda som finns en uppgift som visar att arealen med höstsäd har ökat. Huvuddelen av detta torde vara areal som annars hade vårsäd. Arealen sockerbetor har dock minskat och denna areal används sannolikt i stor utsträckning till spannmål. Detta innebär något ökad total areal och något ökad andel höstsäd. Båda indikerar ökad volym. Hektarskördarna kan dock inte förväntas bli som 2014. Istället används ett genomsnitt för de tre senaste åren vilket är lägre. Prognosen blir då att den totala skörden minskar med 2 procent. Priset är också osäkert. Här bygger prognosen på utvecklingen under första kvartalet och på terminspriser. Dessa indikerar en något högre prisnivå till hösten än i höstas. Prognosen för 2015 blir därmed 4 procent högre pris än 2014. Slår prognoserna för volym och pris in kommer produktionsvärdet stiga med närmare 2 procent och hamna drygt 30 procent över basåret 2010.

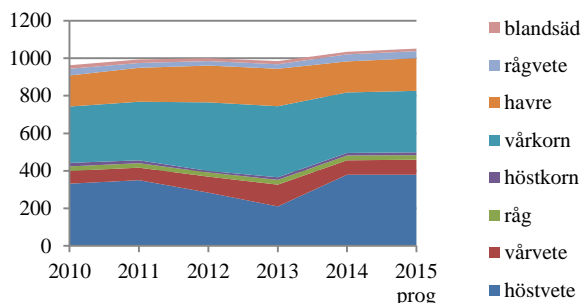
Värde (realt) och volym:



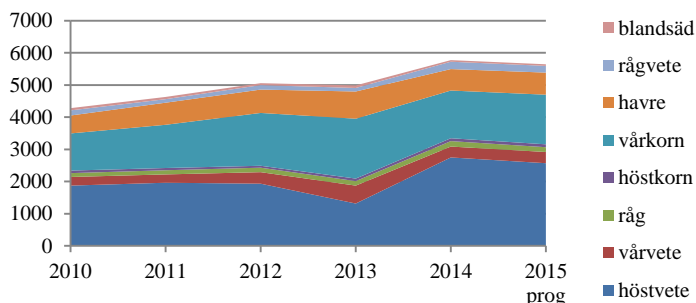
Prisutvecklingen:



Arealutvecklingen:

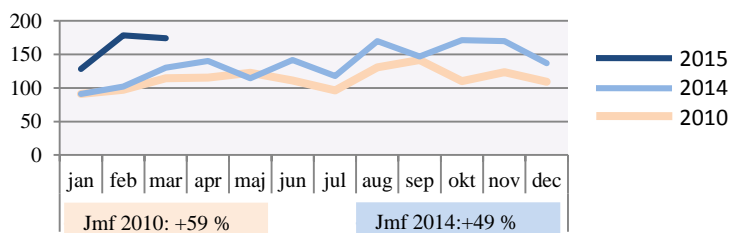


Volymutvecklingen:



Exportutvecklingen:

Export av spannmål och produkter därav
miljoner kr vid gård löpande priser



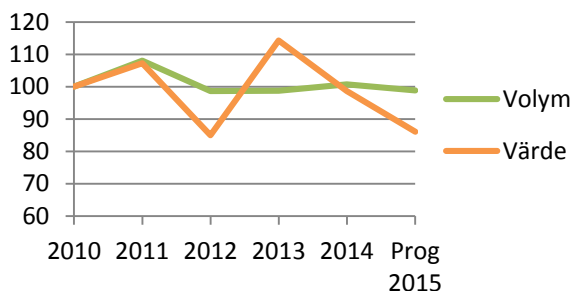
Trädgård –

Potatis, grönsaker, frukt, bär samt prydnadsväxter

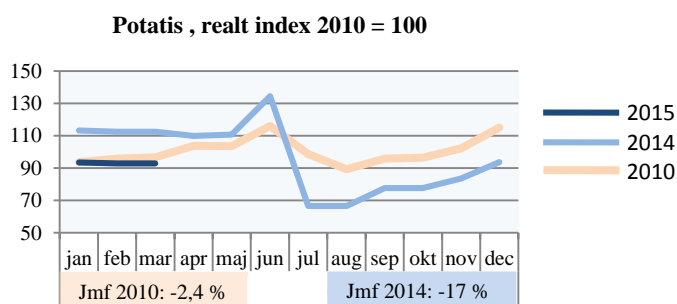
Potatis: Osäker prognos indikerar sänkt produktionsvärdet

I samband med skörden 2014 sjönk priserna kraftigt. Detta lägre pris gäller fortfarande och får därmed genomslag under 2015. Under första kvartalet 2015 låg priset 17 procent lägre än samma tid 2014. Sannolikt blir genomslaget inte fullt så stort för helåret men prognosen blir en viss prissänkning. Volymen beräknas också sjunka något eftersom hektarskörden var ovanligt hög 2014.

Värde (realt) och volym:



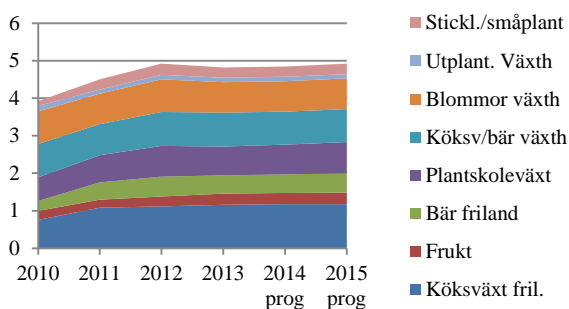
Prisutvecklingen:



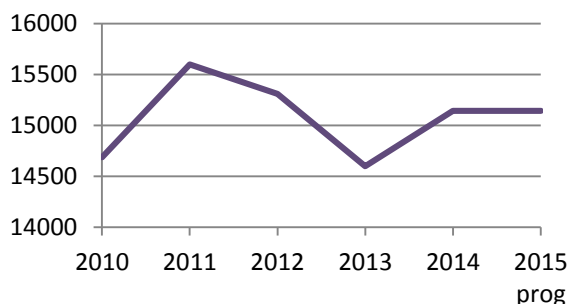
Grönsaker, frukt, bär samt prydnadsväxter

Det har inte kommit några nya uppgifter gällande produktionsvolymerna eller arealer sedan förra kvartalsrapporten. Preliminära arealuppgifter visar på 3 procent större areal med frilandsodling 2014 än 2013 vilket indikerar ökad volym. Prisindex för 2014 indikerar dock något lägre priser. Sammanlagt ger detta en prognos om svagt stigande produktionsvärde 2014. För 2015 finns knappast några uppgifter. Prisindex indikerar dock något högre priser vilket ger viss värdeökning.

Värdeutvecklingen: Milj kr

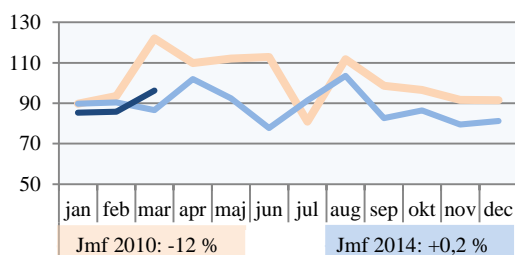


Arealutvecklingen: Friland (ha)

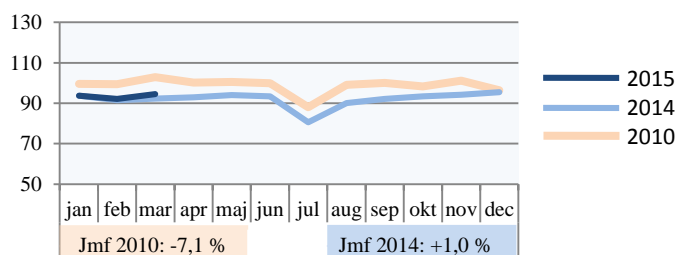


Prisutvecklingen:

Frukt o grönsaker, realt index 2010=100



Prydnadsväxter, realt index 2010 = 100



Oljevaxter, socker och proteingrödor

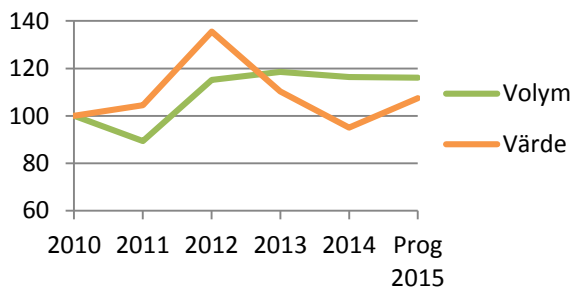
Ökning för oljevaxter och protein. Kraftig minskning för socker

Prognosen för 2015 är mycket osäker eftersom det är knapphänt med data. Prognosen för oljevaxter är att volymen blir oförändrad men att ett högre pris höjer värdet. Volymuppskattningen bygger på oförändrad areal mot 2014 men en högre andel höstsått. Skördenivån antas bli som genomsnittet de tre senaste åren. Prisprognosen bygger på terminspriser. Proteingrödorna förutspås också få högre värde genom större volym och högre pris. Volymen har beräknats med oförändrad areal och snittskörd de tre senaste åren. Den stora förändringen gäller sockerbetorna. Enligt avtalet för 2015 kommer priset bli 20 procent lägre än 2014. Uppgifter från branschen indikerar också att arealen minskar kraftigt. Om prognosen slår in kommer produktionsvärdet för sockerbetar halveras och väl det.

Sammantaget innebär prognosen att värdet för dessa tre grödor minskar med 400 miljoner vilket ger en real minskning med 21 procent. Det reala värdet blir då 11 procent lägre än basåret 2010.

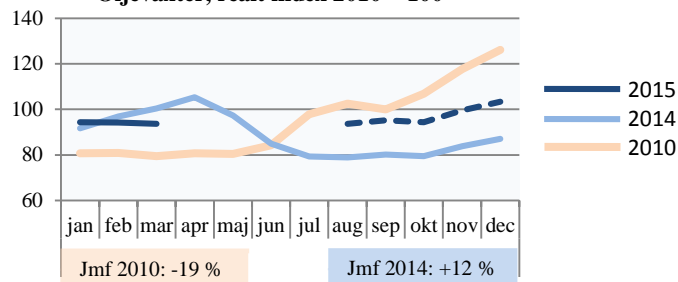
Oljevaxter:

Värde (realt) och volym:



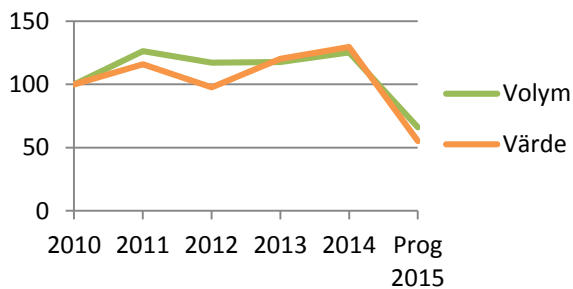
Prisutvecklingen:

Oljevaxter, realt index 2010 = 100



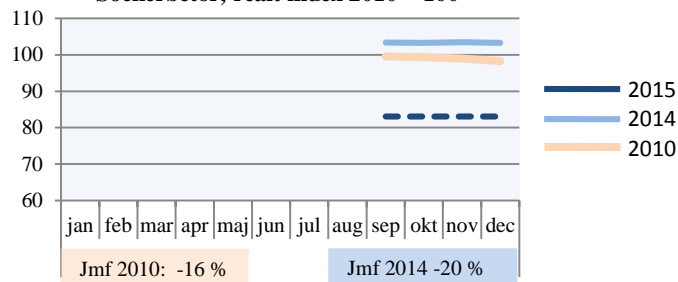
Sockerbetor:

Värde (realt) och volym:



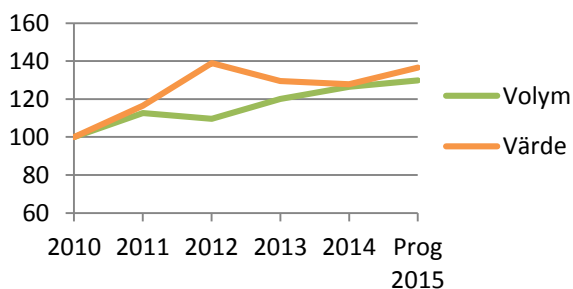
Prisutvecklingen:

Sockerbetor, realt index 2010 = 100



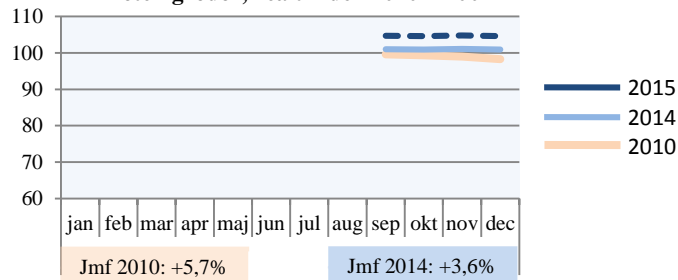
Proteingrödor:

Värde (realt) och volym:



Prisutvecklingen:

Proteingrödor, realt index 2010 = 100



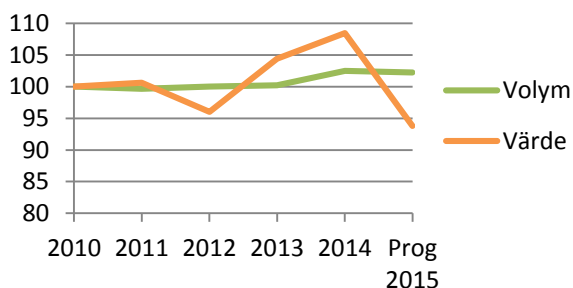
Mjök

Svag inledning av 2015

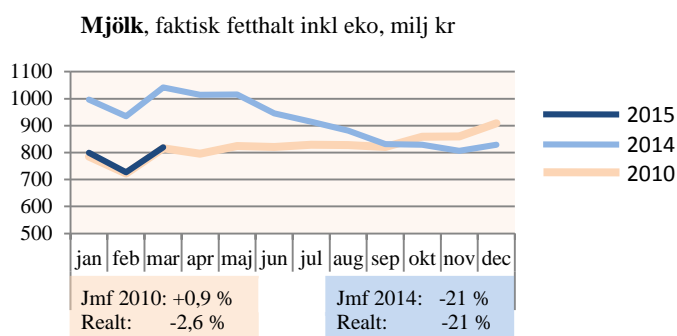
Under första kvartalet har priset på mjök fortsatt att sjunka. Det är anmärkningsvärt att dessa pris-sänkningar nu medfört att priset i Sverige ligger under EU-snittet. Lågt pris indikerar lönsamhets-problem för många producenter och fallande volymer. Detta börjar också synas i statistiken. Första kvartalet låg invägningen 0,3 procent under motsvarande period 2014. Detta är ett trendbrott eftersom volymen ökade hela 2014 till följd av de höga priserna vintern 2013/2014. Prognosen blir för närvarande ett volymtapp på 0,3 procent för helåret men det kan hända att minskningen blir större.

Det reala produktionsvärdet blev 21 procent lägre första kvartalet 2015 än samma tid 2014. Det blev också 2,6 procent lägre än kvartal 1 2010. Detta om man räknar in merpriset för eko. Prognosen för helåret blir en minskning av produktionsvärdet med 15 procent jämfört med 2014. Detta innebär att det hamnar 6,6 procent under basåret. Det är ett bortfall på 600 miljoner om även inflationen beaktas.

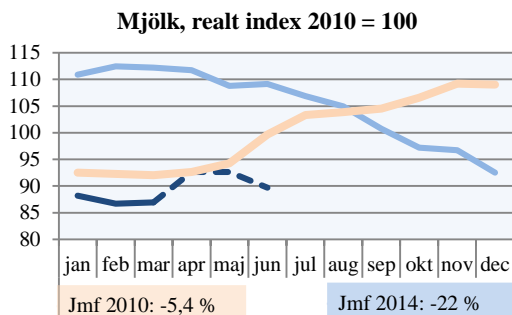
Värde (realt) och volym:



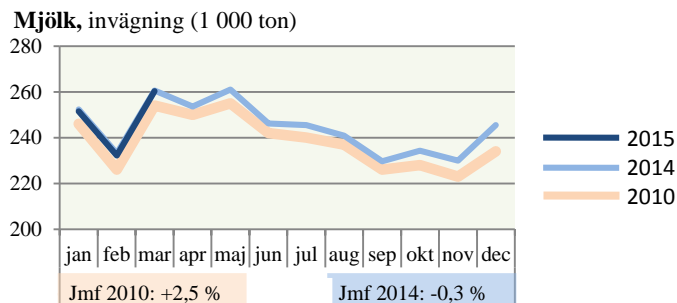
Produktionsvärdet:



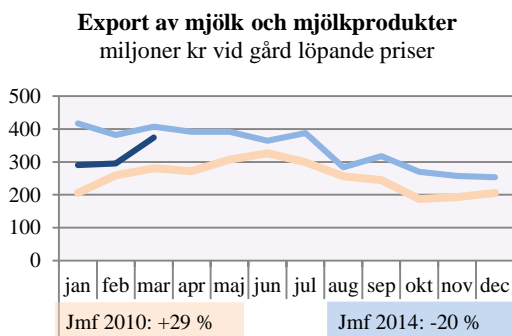
Prisutvecklingen:



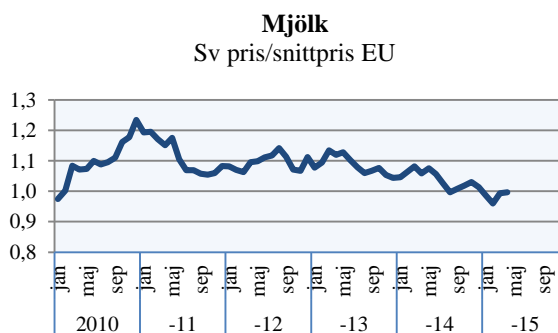
Volymutvecklingen:



Exportutvecklingen:



Prisutveckling jämfört med EU



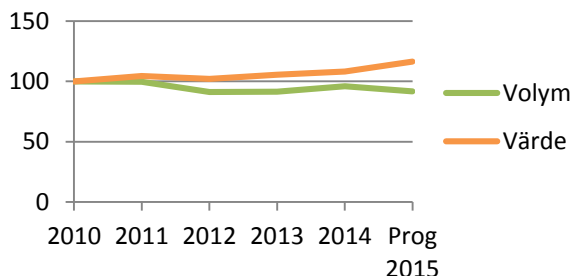
Nötkött

Högre pris ger ökat värde

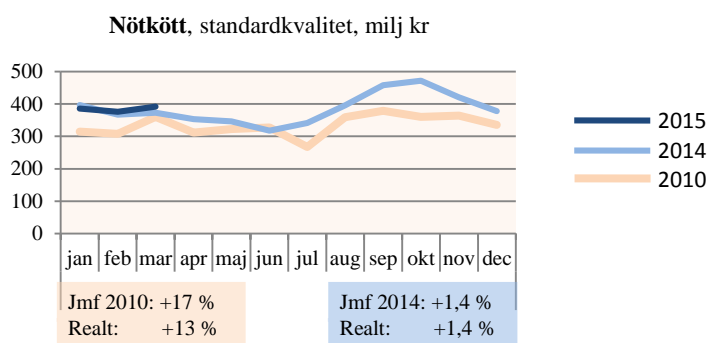
Priset på slaktdjur har stigit kraftigt första kvartalet och ökningen har fortsatt andra kvartalet. Volymen har däremot sjunkit. Bortfallet var 8,6 procent första kvartalet. Detta är något som kan fortsätta en tid eftersom slakten av kor har ökat. Det blir då färre kalvar att föda upp för slakt nästa år.

Eftersom priset har stigit mer än vad volymen har minskat blev det reala produktionsvärdet för första kvartalet 1,4 procent högre än samma period året före. Prognosen för hela 2015 blir en ökning av det reala produktionsvärdet med 8 procent jämfört med 2014 vilket är 16 procent över basåret 2010. Priserna har då hämtats från den veckostatistik som skicks till EU. Tidigare användes den officiella prisstatistiken men där indikeras att priserna sjunkit. Bytet innebär förändringar även för 2010 och 2014.

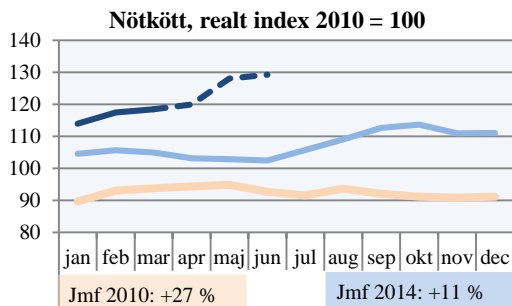
Värde (realt) och volym:



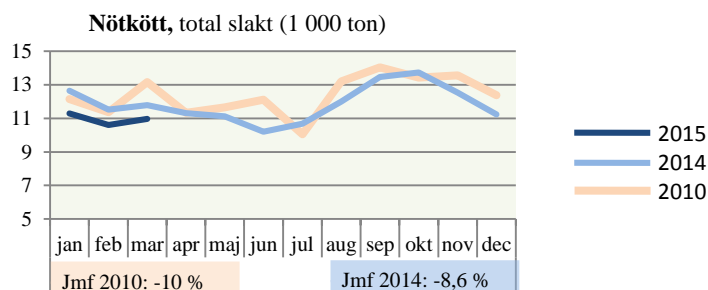
Produktionsvärdet:



Prisutvecklingen:

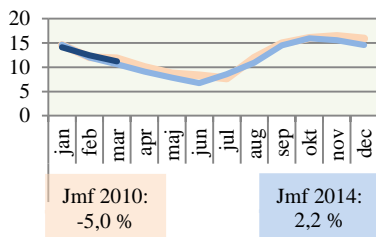


Volymutvecklingen:

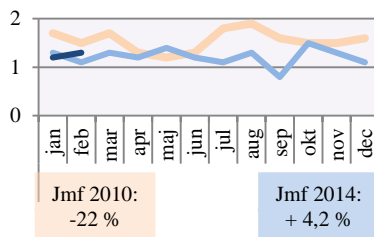


Tidig volymindikator: Exportutvecklingen: Pris jämfört med EU

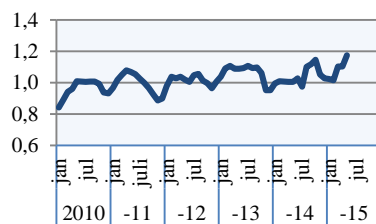
Slakt av kor, 1000 tal
Hög slakt indikerar bortfall ett till två år senare



Export av Nötkött, 1000 ton
Även köttinnehållet i beredda produkter



Ungtjur R3
Sv pris/snittpris EU



Griskött

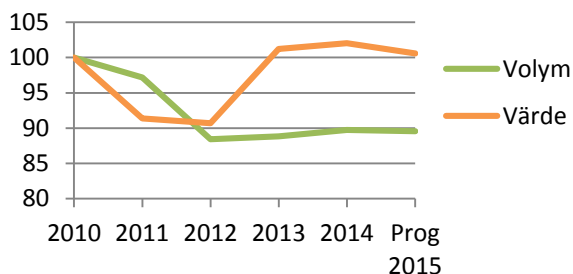
Svag minskning av volym och värde

2015 inleds med lägre pris och mindre volym än första kvartalet 2014. Det reala produktionsvärdet blev därmed 3 procent lägre än första kvartalet 2014. Värdet var ändå 2,2 procent högre än första kvartalet basåret 2010. Fortsätter utvecklingen som nu äts dock detta upp innan året är slut.

Volymen låg 10 procent under 2010 för kvartal 1. Det är också 0,5 procent under kvartal 1 2014. Prognosen blir därmed att volymen minskar något. Priset har också legat under motsvarande period året innan. Det handlar om en minskning med 2,6 procent men priset ligger ändå 13 procent över basåret 2010. Prognosen för 2014 blir en prissänkning med 1,8 procent för helåret jämfört med 2014.

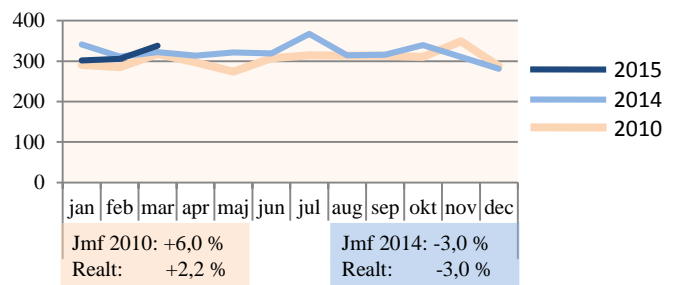
Sammantaget ger detta en prognos där det reala produktionsvärdet minskar med 2 procent jämfört med 2014. Värdet är då tillbaka på samma nivå som basåret 2010.

Värde (realt) och volym:



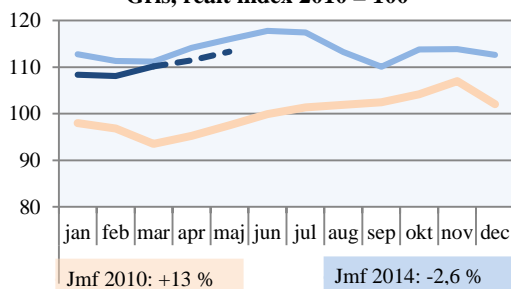
Produktionsvärdet:

Griskött, standardkvalitet, milj kr



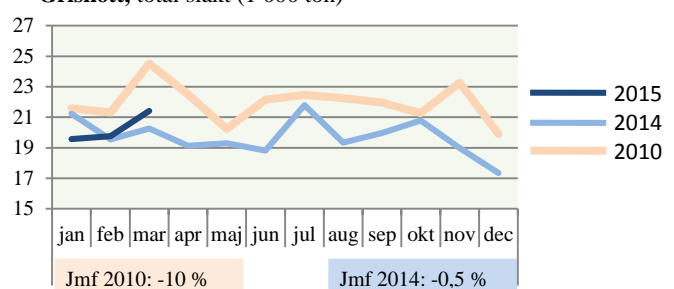
Prisutvecklingen:

Gris, realt index 2010 = 100



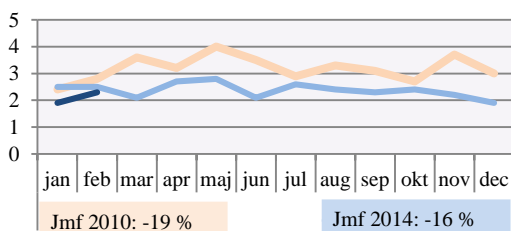
Volymutvecklingen:

Griskött, total slakt (1 000 ton)



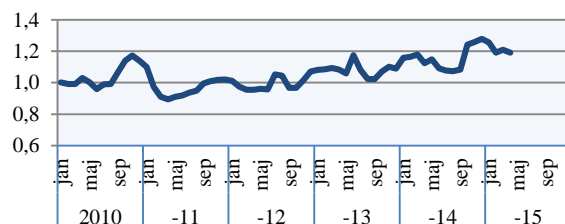
Exportutvecklingen:

Export av Griskött, 1000 ton
Även köttinnehållet i beredda produkter



Prisutveckling jämfört med EU

Slaktgris Klass E
Sv pris/snittpris EU

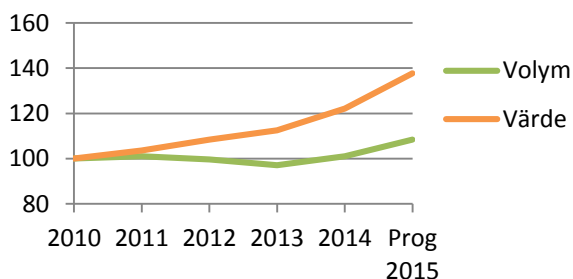


Lammkött

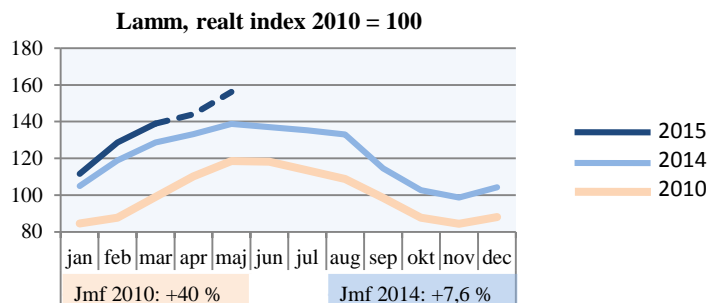
Ökad volym och högre pris ger tillväxt

Lammproduktionen har haft vikande volym sedan 2011 men trenden vände 2014 och ökningen verkar fortsätta i år. Under första kvartalet 2015 blev slakten 9 procent högre än motsvarande period året före. Detta ger en prognos med en volymökning med 7 procent 2015. Priset har också fortsatt att stiga. Under första kvartalet låg priset 7,6 procent över året innan. Detta ger en ökning med 40 procent sedan 2010. Det kan då nämnas att prisutvecklingen numera hämtas från inrapporteringen till EU istället för den officiella statistiken eftersom dessa priser är en bättre spegling av utvecklingen på marknaden. Sammantaget beräknas det reala produktionsvärdet fortsätta att öka. Prognosen för 2015 är en ökning med 15 procent. Det reala produktionsvärdet hamnar då 37 procent högre än 2010. Detta är långt över målet på 1 procent real tillväxt per år som sattes generellt när livsmedelsstrategin togs 2010.

Värde (realt) och volym:



Prisutvecklingen:



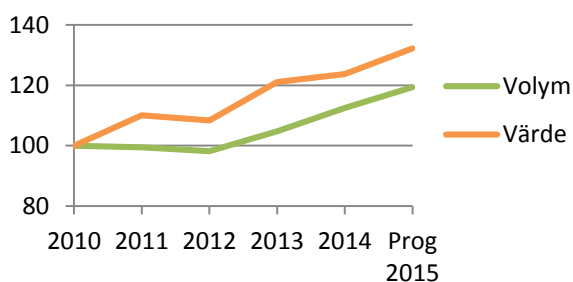
Kyckling

Fortsatt uppgång för kyckling

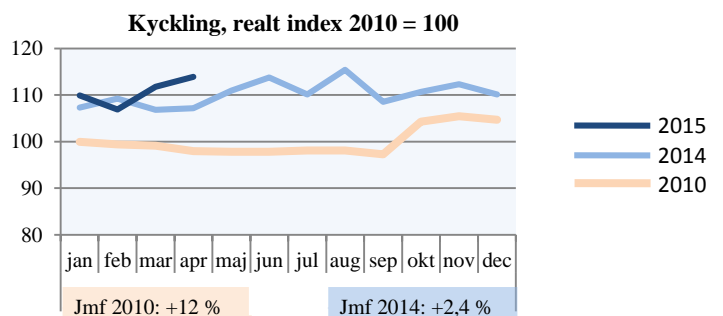
Tillgången på data om kycklingproduktionen är mycket begränsad. De data som finns har stor eftersläpning och sannolikt även lägre kvalitet än för många andra branscher. Eftersom det saknas uppgifter om priset i den officiella statistiken används prisutvecklingen för partipriset som rapporteras in till EU. Det avser kyckling (65%) och räknas sedan om till producentpris.

Under första kvartalet 2015 var volymen 5,6 procent över motsvarande period året före. Eftersom volymen ökat under lång tid blir prognos att volymen för hela 2015 kan öka 6 procent och då hamna 20 procent över basåret 2010. Priset har också ökat vilket innebär att det reala produktionsvärdet kan stiga 8 procent och hamna 32 procent över 2010. Skillnaden mellan utvecklingen för värde och volym hänger främst samman med den prisökning som kom hösten 2010.

Värde (realt) och volym:



Prisutvecklingen:

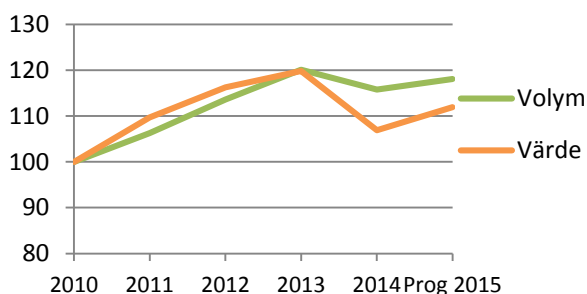


Ägg

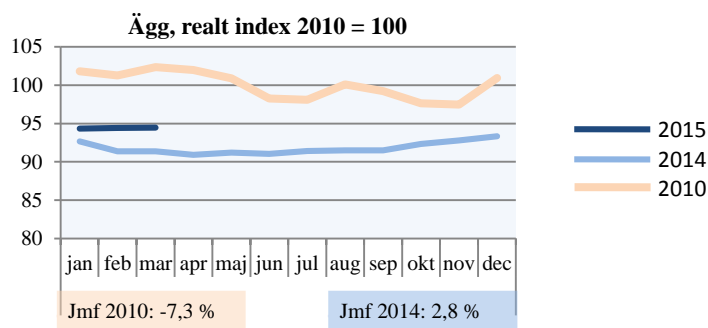
Viss återhämtning under första kvartalet

Branschen hade en stark utveckling 2011 och 2012 med stabila priser och stigande volym. Marknaden tycks dock ha blivit mättad med sjunkande priser som följd. Prisfallet började 2012 men då var det inte kraftigare än att det vägdes upp av ökad volym. 2013 var prisedgången så pass kraftig att värdet sjönk. 2014 minskade även volymen. Under första kvartalet 2015 har priserna och volymen legat lite högre än 2014 vilket indikerar en återhämtning. Prognosen för 2015 blir därmed att volymen ökar med 2 procent och att det reala produktionsvärdet ökar med 4,6 procent. Det reala produktionsvärdet hamnar då 11,5 procent över 2010. Det preliminära utfallet för 2014 som presenterades i förra kvartalsrapporten har också förbättrats något. Detta i och med att det kommit slutliga volymmuppgifter och genom Jordbruksverkets uppdatering av prisstatistiken.

Värde (realt) och volym:



Prisutvecklingen:



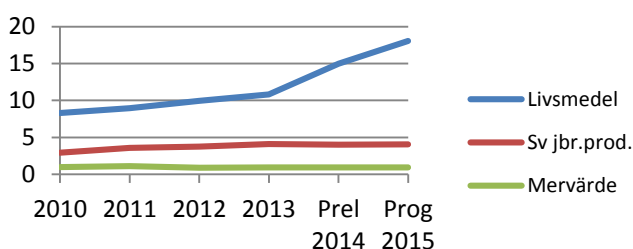
Ekologiskt

Fortsatt tillväxt på marknaden men trögt i jordbruket

Försäljningen av ekologiska produkter har ökat år från år och trenden tycks stå sig. Ekoweb har en prognos på att försäljningen kommer upp i 18,6 miljarder 2015. Det är då en ökning med 20 procent mot 2014. Ny siffror från Ica visar att detta är fullt möjligt. De ökade sin försäljning av ekologiska produkter med 59 procent första kvartalet 2015 jämfört med samma period året före.

Utvecklingen på marknaden borde vara en tydlig signal till råvaruproducenter och förädlare men det går trögt. Den omställda arealen ökade något 2014 men arealen under omställning minskade. Data från KRAV visar att antalet ekologiska nöt och får minskade 2014. Invägningen av ekologisk mjölk minskade också. Antalet ekologiska grisar och kycklingar ökade däremot. Ekotillägget för mjölk och ägg har också höjts. Kanske är detta ett tecken på att signalen har börjat nå fram.

Värde för ekologiska livsmedel, ekologiska jordbruksprodukter och mervärdet för dessa sedan 2010 (miljarder kr)



Källa:
Bearbetade data från
Jordbruksverket, Ekoweb,
SCB, KRAV, m fl

Lokal förädling & försäljning

Prognos med fortsatt tillväxt

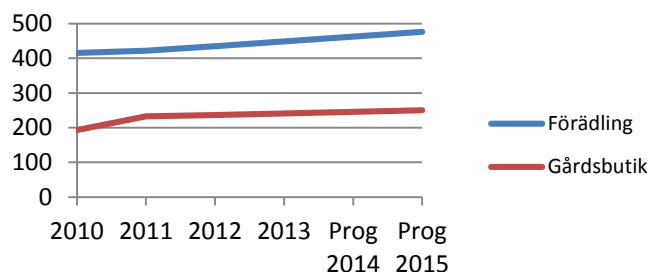
Det saknas nya data men LRF's medlemsenkäter för 2013 visade att antalet företag med lokal förädling ökade från 938 stycken 2011 till 1 002 stycken 2013. Det var en ökning med 3,5 procent per år. Förädlingsvärdet ökade med 3,1 procent per år. Det var något mindre än ökningen av antalet företag. Det hade blivit fler företag men något lägre omsättning per företag.

För gårdsbutikerna var det tvärt om. 2011 fanns det 782 stycken men 2013 var det bara 774. En minskning med 0,5 procent per år. Omsättning och förädlingsvärde ökade ändå med 1,9 procent per år. Detta eftersom de företag som var kvar växte.

Sammantaget innebär detta att den gårdsbaserade lokala förädlingen och försäljningen av livsmedel omsatte drygt 1,1 miljarder och sysselsatte nästan 1 000 personer omräknat till heltid 2013. Prognosen för 2014 är en ökning med 30 miljoner och för 2015 ytterligare 30 miljoner.

Förädlingsvärde vid lokal förädling och försäljning av livsmedel

(miljoner kr i 2010 års penningvärde):



Källa:

Bearbetade data från LRF och SCB. Uppgifterna för 2014 och 2015 är framskrivning av den beräknade trenden.

Datakällor:

Volymer för animalier är enligt officiell månadsstatistik från Jordbruksverket och Eurostat.

Volym för vegetabilier är en prognos baserad på höstsådd areal, justerade arealer sedan 2014 samt treårsgenomsnitt för hektarskörda.

Real prisutveckling är officiella prisindex från Jordbruksverket omräknade med konsumentprisindex (KPI). För gris har jordbruksverkets index ersatts med Jordbruksverkets prisutveckling för gris klass E, för nötkött och lamm med rapporterade priser till EU och för kyckling med rapporterade partipriser till EU som räknas om med faktorn 0,433. Nötpriset viktas med tjur, kviga och ko.

Produktpriser är enligt officiell månadsstatistik från SJV med ändringar enligt index. Prisuppgift för proteingrödor och sockerbetor hämtas från Hushållningssällskapens kalkyler eftersom officiell statistik saknas. Koefficienten för kyckling har också beräknats med hushållningssällskapets pris.

Exportvärden är enligt officiell månadsstatistik från SCB.

Exportvolym är enligt månadsstatistik från Jordbruksverket.

Produktionsvärdet är volym gånger pris. Realt produktionsvärde är omräknat med KPI.

Prisjämförelser med EU är baserat på prisstatistik från Eurostat och EU-kommissionen.

Tolkningshjälp:

De tre inledande diagrammen med värde, volym och pris visar förändringarna jämfört med basåret 2010. För 2014 visas preliminära siffror. För 2015 redovisas en prognos för helåret. De små diagrammen som ligger först för flera branscher med värde och volym årsvis sedan 2010 bygger också på prognosen för 2015.

De månadsvisa diagrammen visar däremot bara utvecklingen hittills under året. Procentsatserna under dessa diagram avser förändringen hittills jämfört med motsvarande period 2014 respektive 2010. I prisdiagrammen visas ofta även en streckad linje. Det är en preliminär skattning som bygger på andra uppgifter än den officiella statistiken. Denna är inte inräknad i siffrorna under diagrammen. Undantaget är oljevaxter, socker och proteingrödor eftersom det enbart finns priser på hösten.

Uppgifterna för 2014 är fortfarande preliminära eftersom det ännu saknas mycket data gällande ekologisk produktion, trädgård samt lokal förädling och försäljning av livsmedel.

Justeringen till reala värden ser lite märklig ut vid jämförelser med 2014. Detta beror på att inflationen var negativ (deflation) -0,2 procent under 2014.

Produktionsvärdets utveckling:

	Basåret 2010			År 2014 Preliminär			Real	År 2015 Prognos			Real
	Mängd milj kg	Pris kr/kg	Värde milj kr	Mängd milj kg	Pris kr/kg	Värde milj kr	ändring mot 2010	Mängd milj kg	Pris kr/kg	Värde milj kr	ändring mot 2010
Spannmål	4 280	1,28	5 480	5 775	1,26	7 302	29,0%	5 644	1,31	7 395	30,61%
Trädgård			5 441			6 391	13,7%			6 266	11,47%
Öv veget.			1 869			2 124	10,0%			1 719	-10,97%
Mjök	2 861	3,32	9 510	2 932	3,63	10 656	8,5%	2 925	3,14	9 179	-6,57%
Nötkött	148	29,27	4 343	142	34,10	4 848	8,1%	136	38,28	5 205	16,01%
Griskött	263	13,89	3 660	236	16,32	3 858	2,0%	236	16,06	3 788	0,17%
Fjäderfä	112	8,36	937	126,14	9,50	1 198	23,8%	134	9,53	1 275	31,72%
Får, getter	4,1	34,80	142	4,1	43,44	179	22,1%	4,4	45,50	201	37,21%
Ägg	86	12,56	1 081	100	11,98	1 194	6,9%	102	12,24	1 245	11,47%
Ekologiskt			985			955	-6,1%			957	-6,00%
Öv premium											
Småskaligt			609			709	12,7%			728	15,7%
TOTALT			34 057			39 413	12,0%			37 958	7,9%

Volymutvecklingen:

Kvartal 1 2015 (1 000 ton)

	Kv 1 2015	Jfr Kv1 2014	Jfr Kv4 2014	Hittills 2015	Motsv. året före	Ändring	Prognos 2015	Utfall 2014	Prel förändring
Spannmål							5 644	5 775	-2,3%
Potatis							807	822	-1,8%
Mjök	744	0%	5%	744	746	-0,3%	2 925	2 932	-0,3%
Nötkött	33	-9%	-12%	33	36	-8,6%	136	142	-4,4%
Griskött	61	0%	6%	61	61	-0,5%	236	236	-0,2%
Kyckling	33	6%	-1%	33	31	5,6%	134	126	6,1%
Lammkött	0,8	9%	-37%	0,8	0,8	9,1%	4,4	4	7,3%
Ägg	26	2%	1%	26	25	2,0%	102	100	2,0%

Real prisutveckling:

Kvartal 1 2015

	Kv1-15/ Kv4-14	Hittills15/ motsv14	Hittills jfr 2010
Spannmål	11,5%	-1,2%	46,8%
Industrigrödor	7,9%	0,7%	2,4%
Frukt/grönsak.	8,2%	0,2%	-12,4%
Potatis	9,6%	-17,4%	-2,4%
Blom./plantsk.	-0,9%	1,0%	-7,1%
Nötkreatur	4,2%	13,8%	29,7%
Gris	-4,0%	-2,6%	13,3%
Får och getter	24,1%	7,6%	39,7%
Fjäderfä	-1,3%	3,1%	11,7%
Mjök	-8,6%	-21,9%	-5,4%
Ägg	1,7%	2,8%	-7,3%
TOTALT	1,26%	-5,79%	6,92%

Kvartal 1 2015

	Kv1-15/ Kv4-14	Hittills15/ motsv14	Hittills jfr 2010
Produktionsmedel			
Utsäde	0,5%	0,3%	9,0%
Energi	-2,0%	-6,0%	-4,0%
Gödning	5,8%	11,5%	23,5%
Växtskydd	1,8%	8,8%	-7,9%
Veterinär	1,8%	3,5%	10,0%
Djurfoder	3,3%	-1,5%	14,4%
Uh utrustning	0,8%	2,1%	1,5%
Uh byggnader	0,5%	1,3%	5,8%
Övr löpande	1,0%	0,9%	5,5%
Maskiner	1,7%	3,5%	5,3%
Byggnader	0,5%	1,1%	4,3%
Totalt	1,64%	1,31%	7,18%

Exportutvecklingen:

Värde i primärledet

	Kvartal 1 2015 (milj kr)	Jfr kvartal 1 2014	Jfr kvartal 4 2014	Värde från januari (milj kr)	Jfr motsv. period 2014	Real förändring
Spannmål och varor därav	481	49%	1%	481	48,8%	48,8%
Frukt och köksväxter	120	7%	-2%	120	7,0%	7,0%
Oljefrön, oljor och fetter	8	9%	58%	8	8,6%	8,6%
Mjök, mejeriprod. & ägg	300	-20%	21%	300	-19,6%	-19,7%
Djur, kött och köttvaror	170	-16%	-26%	170	-15,6%	-15,6%
Öv. livsmedelsprodukter	185	-13%	1%	185	-13,1%	-13,1%
Total	1265	3%	0%	1 265	2,7%	2,7%