

Uppföljning av livsmedelsstrategin

Kvartalsrapport – Kvartal 4, 2015

Mål:

- Det reala produktionsvärdet för livsmedel skall växa med 1 procent per år i primärledet. ●
- Antalet yrkesverksamma på livsmedelsproducerande gårdar skall öka. ●

Produktionsvärde: Oförändrat värde mot 2014

Den preliminära beräkningen för 2015 visar att det reala produktionsvärdet blev oförändrat mot 2014. De reala tillväxten har då varit 13 procent sedan basåret 2010. Detta innebär en genomsnittlig real tillväxt på 2,5 procent per år vilket är mer än dubbelt så högt som målet på 1 procent.

Nötkött, lamm, ägg, trädgård och kyckling har haft snabbast tillväxt 2015. Mervärdet för ekologiska produkter har också ökat kraftigt. Nötkött och lamm har främst ökat i värde genom högre pris. Ägg har ökat både i pris och volym. Kyckling har enbart ökat i volym. Spannmål, oljeväxter och proteingrödorna har fått toppskördar men något lägre pris än 2014. Uppgifterna för trädgård är preliminära men indikerar tillväxt genom högre pris. Mjölk och socker står för det stora bortfallet av produktionsvärde. Procentuellt har socker minskat mest men i belopp väger mjölken tyngst, ett bortfall på 1,8 miljarder. Grisproduktionen har också tappat lite genom något mindre volym.

Volym: Ökning med 12 procent på fem år

Skörden för spannmål, oljeväxter och proteingrödor blev den största på 25 år. Detta enligt Jordbruksverkets preliminära skördeuppskattning. De anger en skörd på 6,2 miljoner ton för spannmål vilket är 5 procent mer än förra året. Oljeväxterna hamnade 10 procent högre än förra året och proteingrödorna nästan 70 procent högre. Sockerbeterna har däremot minskat till halva volymen mot 2014. Detta främst genom minskad areal. När det gäller animalier har volymen ökat för kyckling, ägg, nöt och lamm men minskat för gris och mjölk. Detta när hela 2015 jämförs med 2014.

Sammanlagt har volymen ökat med 0,5 procent jämfört med 2014. Detta när de olika produkterna, såväl vegetabilier som animalier, viktats med ett fast pris. Volymen blev då 12 procent högre än under basåret 2010. Två procentenheter förklaras av låg hektarskörd för spannmål 2010.

Priser: Högre pris fjärde kvartalet men lägre för hela året

Produktpriserna har stigit 1,5 procent under fjärde kvartalet jämfört med tredje kvartalet. Priserna har även stigit 2 procent jämfört med sista kvartalet året före. I den jämförelsen är prisnivån klart högre för potatis, nötkreatur, lamm, kyckling, frukt och grönt men också tydligt lägre för mjölk och spannmål. I början av 2015 låg dock priserna lägre än året före. Detta gör att priserna för hela året blev 1,2 procent lägre än 2014. Det är mjölk och spannmål hade lägre pris 2015, allt annat hade högre pris.

Priserna för produktionsmedel sjönk något under fjärde kvartalet. Räknat för hela 2015 har produktionsmedlen dock stigit i pris. Växtskydd, gödning och veterinär har stigit mest. Energi har gått ner.

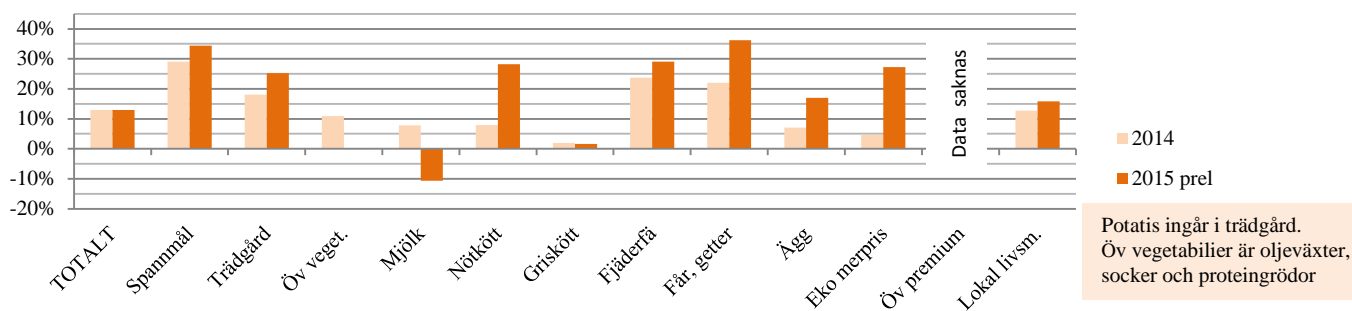
Sammantaget har produktpriserna stigit med 2,2 procent sedan 2010. Under samma tid har produktionsmedlen stigit med 5,9 procent. Det krävs därmed vissa effektiviseringar för bibehållen lönsamhet.

Export: Minskad export fjärde kvartalet och för hela 2015

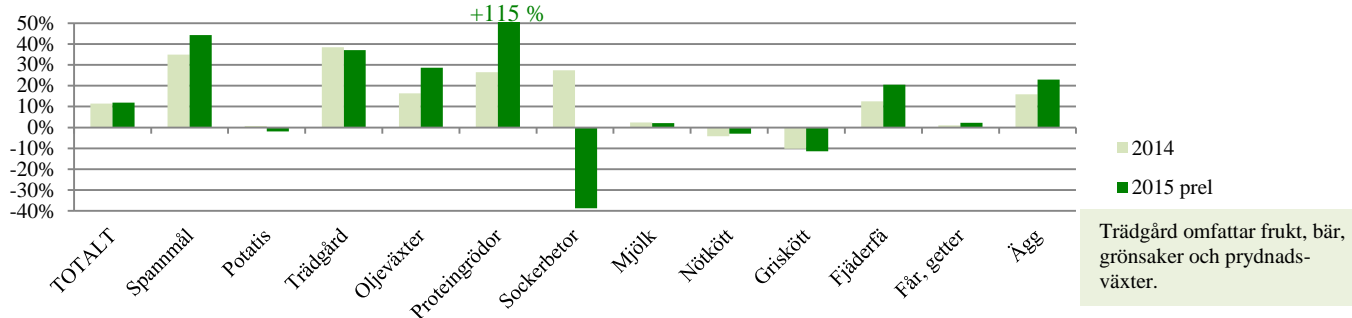
Exporten minskade under fjärde kvartalet och låg 5 procent under fjärde kvartalet året innan. Minskningen berodde främst på mindre export av mejeriprodukter och av levande djur. Räknat för hela 2015 blev exporten 1,3 procent lägre än året innan. Även då är det exporten av mejeriprodukter och levande djur som minskat mest. Samtidigt har exporten av spannmål och spannmålsprodukter ökat liksom exporten av oljefröer, frukt, köksväxter samt av kött och köttvaror.

Minskningen av exporten 2015 är relativt liten i det stora hela. Det reala exportvärdet för 2015 låg ändå 14 procent över 2010. Det är en genomsnittlig ökning med 2,7 procent per år. Värdet är då räknat i jordbruksledet genom en schablonmässig rensning från produkter utan svensk råvara och från förädlingsvärden som stannar i förädlingsledet.

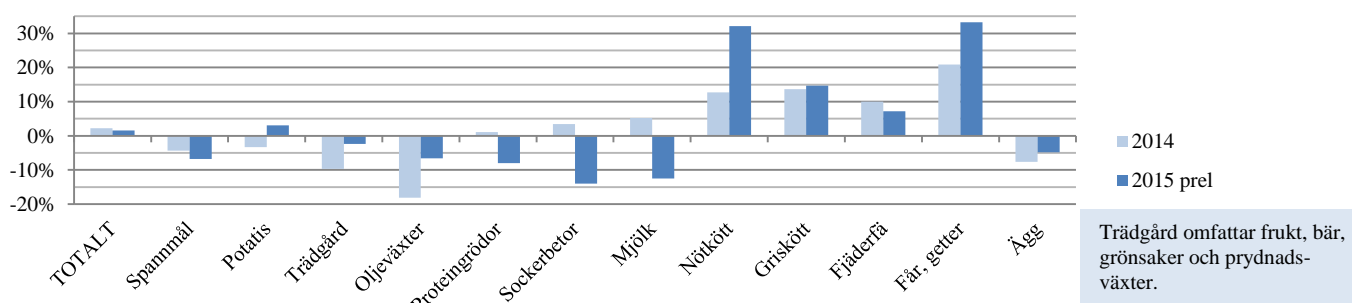
Produktionsvärdets utveckling jämfört med basåret 2010:



Volymutveckling jämfört med basåret 2010:

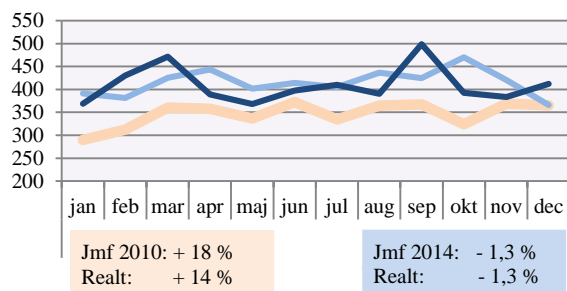


Real prisutveckling jämfört med basåret 2010:



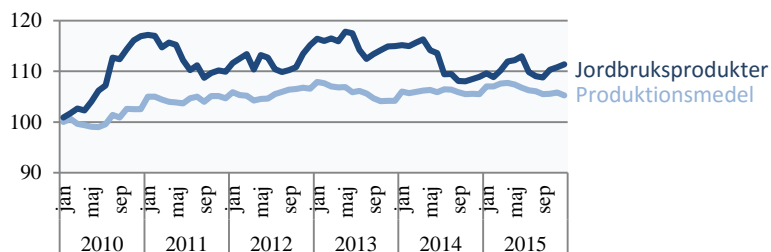
Exportutvecklingen:

Export av jordbruksvaror och livsmedel (värde i jordbruksledet, milj kr nominellt)



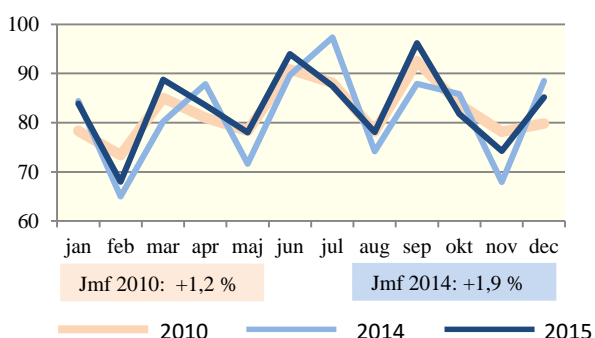
Prisutvecklingen:

Prisutveckling, reall index (dec 2009 = 100)



Sysselsättningen:

Antal årsverken inom jordbruk, skogsbruk och fiske (1000-tal)



Enligt arbetskraftsstatistiken ökar antalet sysselsatta inom jordbruk, skogsbruk och fiske. För helåret 2015 är det en ökning med 1,9 procent jämfört med året före och med 1,2 procent jämfört med basåret 2010. Detta är en annan bild än den som framgår av den specifika jordbruksstatistiken. Enligt den har antalet sysselsatta i jordbruket minskat med 5 procent mellan 2010 och 2013. Omräknat i årsverken var minskningen 3,5 procent.

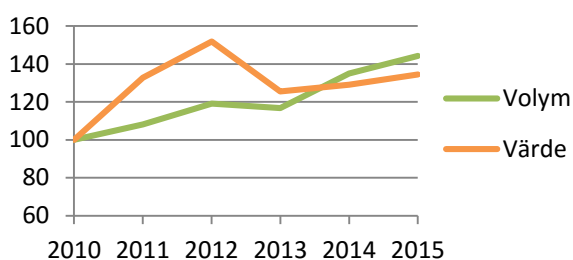
Spannmål

Toppskörd enligt Jordbruksverkets skördeuppskattning

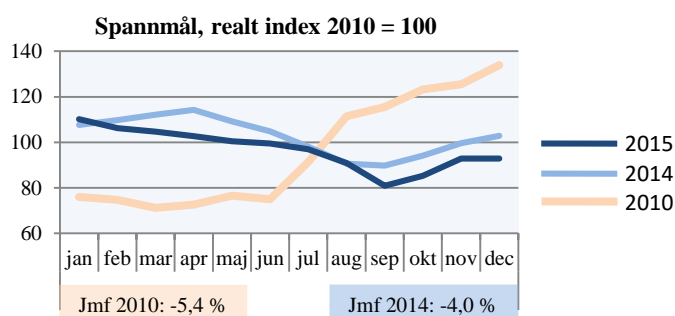
Jordbruksverkets preliminära skördeuppskattning pekar mot en toppskörd, 6,2 miljoner ton. Tidigare är det bara vid tre tillfällen som skörden varit större, 1974, 1984 och 1990. Den höga skörden beror både på ökad areal och på hög hektarskörd. Arealen spannmål har ökat med 7,4 procent sedan 2010 och hektarskördarna var 34 procent högre 2015 än 2010. Vädret spelar stor roll för volymen enstaka år. Ett treårsgenomsnitt för åren 2008 till 2010 visar att skördarna då låg kring 4,7 ton per hektar. De senaste tre åren har genomsnittet legat på 5,5 ton per hektar, 17 procent högre. Även detta är en tydlig ökning.

Priset blev 1,23 kronor per kilo vilket är 5 öre lägre än 2014. Detta som ett genomsnitt för all spannmål räknat med Jordbruksverkets viktade helårspriser. Trots lägre pris har det reala värdet stigit med 4 procent 2015. Detta innebär att värdet har ökat med två miljarder eller 34 procent sedan 2010. Tillväxten överstiger vida det generella målet om 1 procent real tillväxt per år.

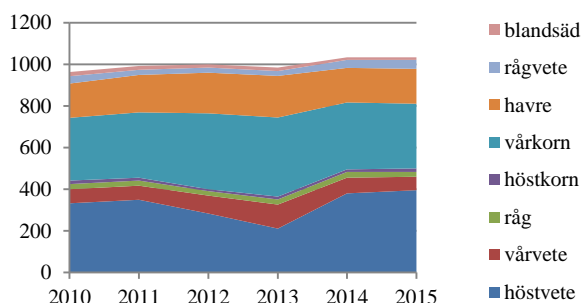
Värde (realt) och volym:



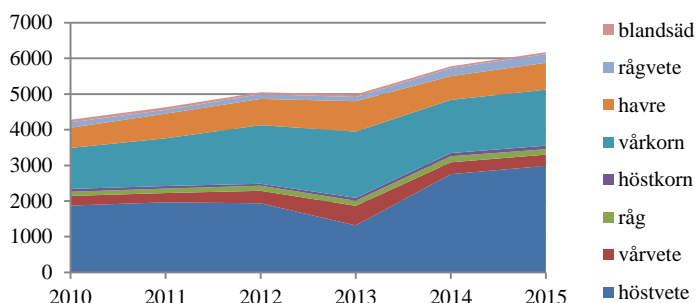
Prisutvecklingen:



Arealutvecklingen:

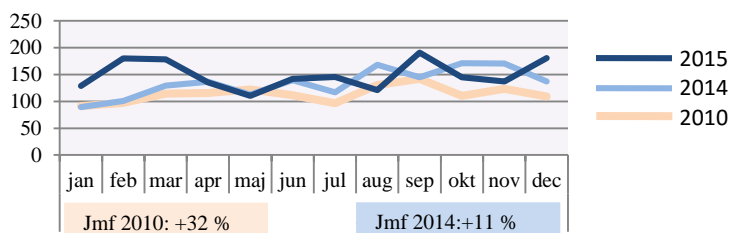


Volymutvecklingen:



Exportutvecklingen:

Export av spannmål och produkter därav
miljoner kr vid gård löpande priser



Trädgård –

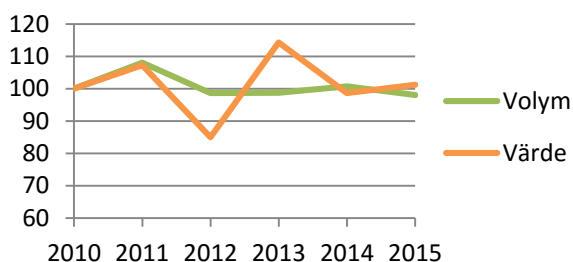
Potatis, grönsaker, frukt, bär samt prydnadsväxter

Potatis: Mindre mängd men högre pris ger ökat värde

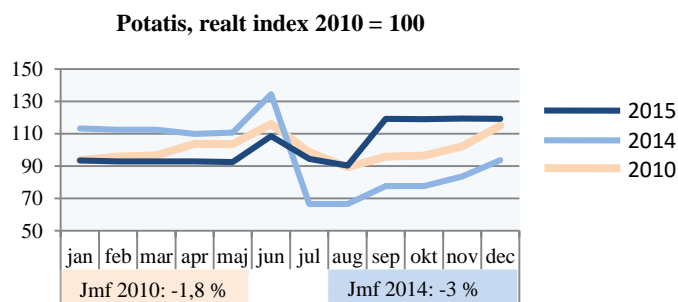
Skörden av potatis blev 2,5 procent lägre än 2014. Detta enligt Jordbruksverkets preliminära skördeuppskattning. Minskningen beror främst på att arealen har minskat med 2,8 procent.

Priset har däremot stigit. Det blev 8 procent högre än 2014 för matpotatis och oförändrat för fabrikspotatis. Sammantaget gör detta att det reala produktionsvärdet för potatis har ökat 2,5 procent eller med 40 miljoner under 2015. Värdet blev därmed 1,2 procent högre än basåret 2010 vilket innebär att tillväxten inte riktigt når upp till det generella målet med 1 procent real tillväxt per år.

Värde (realt) och volym:



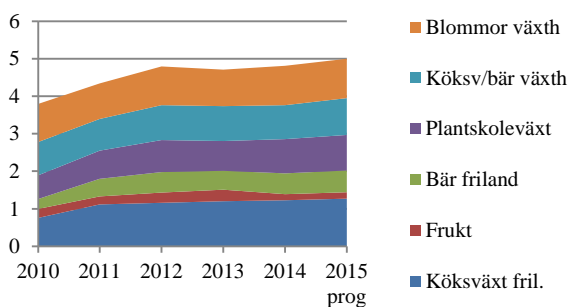
Prisutvecklingen:



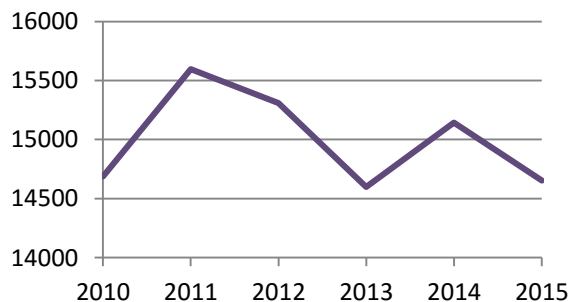
Grönsaker, frukt, bär samt prydnadsväxter

Trädgårdsundersökningen är inte klar så alla uppgifter för 2015 är osäkra. Prisindex för 2015 indikerar att priset stigit 11 procent för frukt och grönsaker och med 2,8 procent för prydnadsväxter. Arealuppgifter för åkermark indikerar däremot att arealen med frilandsodling minskade med 3 procent 2015. Med ledning av dessa uppgifter har ett förväntat produktionsvärde för 2015 beräknats. Det blev då en ökning av det reala produktionsvärdet med 340 miljoner vilket motsvarar en ökning med 7 procent. Räknat sedan 2010 är det en real tillväxt med 32 procent vilket är långt över det generella målet.

Värdeutvecklingen: Milj kr

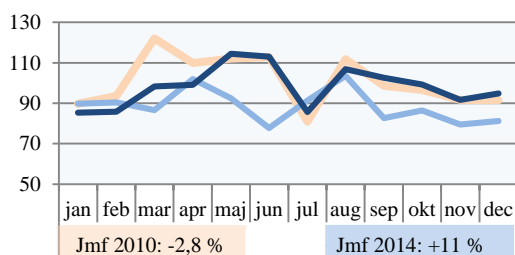


Arealutvecklingen: Friland (ha)

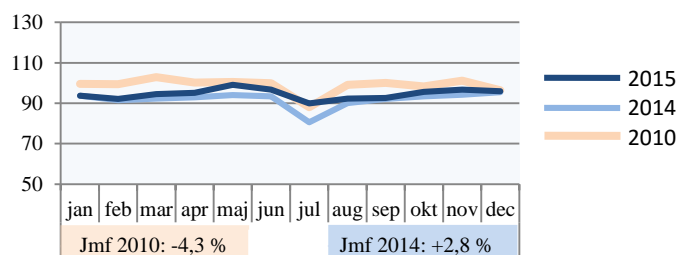


Prisutvecklingen:

Frukt o grönsaker, realt index 2010=100



Prydnadsväxter, realt index 2010 = 100



Oljevaxter, socker och proteingrödor

Mer oljevaxter och proteingrödor men mindre sockerbeter

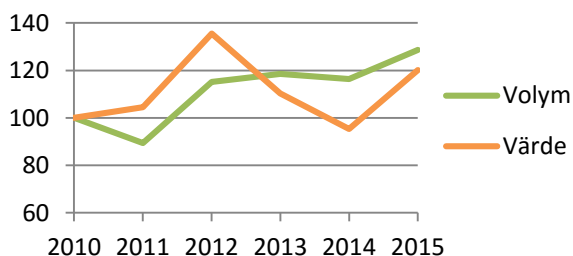
Skörden av oljevaxter blev den högsta sedan 1990. Detta enligt Jordbruksverkets preliminära skördeuppskattning. Priset blev också något högre än 2014. Proteingrödorna fick också ett högre värde genom ökad odling och hög skörd. Den odlade arealen ökade med 41 procent och den preliminära skördeuppskattningen visar att hektarskördarna var drygt 25 procent över 5-årsgenomsnittet.

Sockerbetorna minskade däremot kraftigt både i volym och värde. Enligt Hushållningssällskapets efterkalkyler för södra Sverige blev priset 17 procent lägre än 2014. Arealen har också minskat kraftigt samtidigt som hektarsköörden blev lägre än 2014. Produktionsvärdet för sockerbeter minskade därmed med 560 miljoner, en halvering och väl det.

Sammantaget minskade värdet för dessa tre grödor med 220 miljoner vilket är en real minskning med 10 procent. Det reala värdet hamnade då i nivå med basåret 2010.

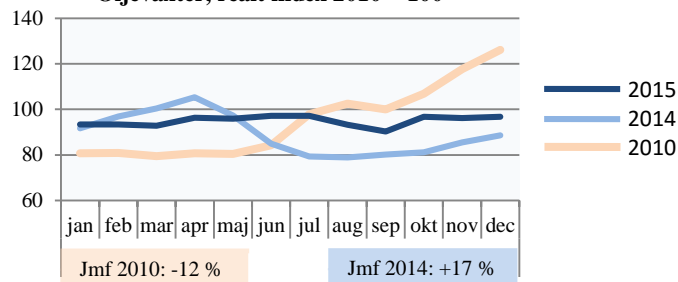
Oljevaxter:

Värde (realt) och volym:



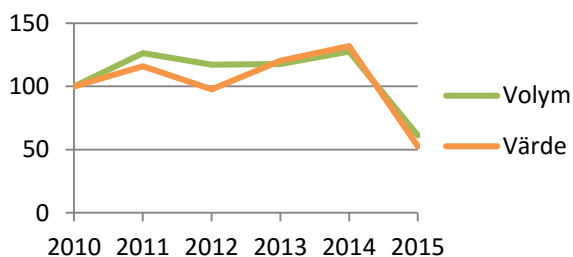
Prisutvecklingen:

Oljevaxter, realt index 2010 = 100



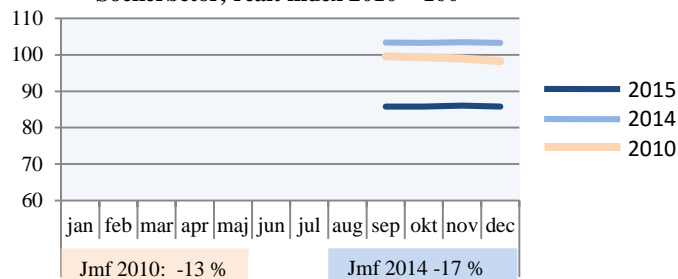
Sockerbeter:

Värde (realt) och volym:



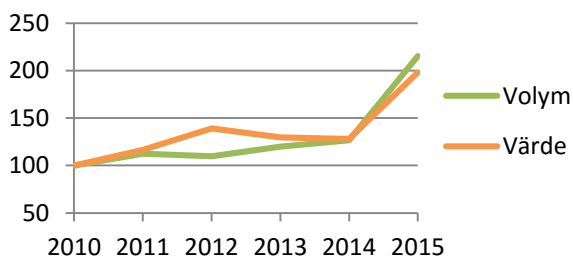
Prisutvecklingen:

Sockerbeter, realt index 2010 = 100



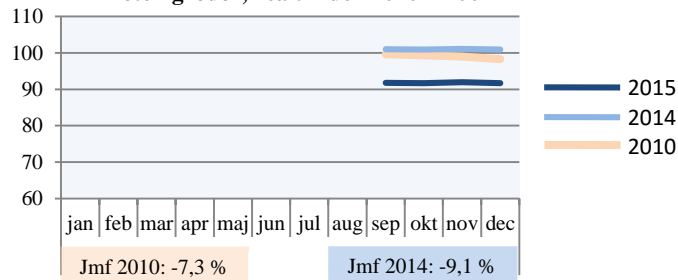
Proteingrödor:

Värde (realt) och volym:



Prisutvecklingen:

Proteingrödor, realt index 2010 = 100



Mjolk

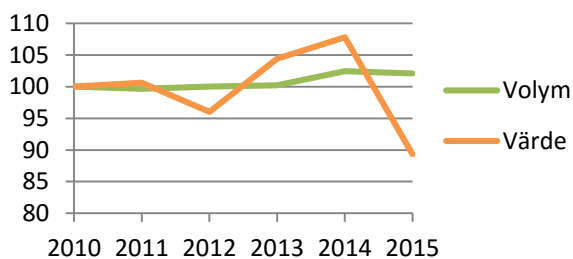
Stort bortfall av produktionsvärde 2015

Det genomsnittliga priset blev 3,00 kronor per kilo 2015 för konventionell mjölk. Justerat för inflationen är det tidigare bara vid två tillfällen som priset legat lägre på årsbasis men då låg även priset på fodersäd lägre. Trots ett historiskt lågt pris har invägningen varit stabil. Sammanlagt för hela året blev det en minskning med 0,3 procent sedan 2014. Volymen blev därmed 2 procent högre än 2010.

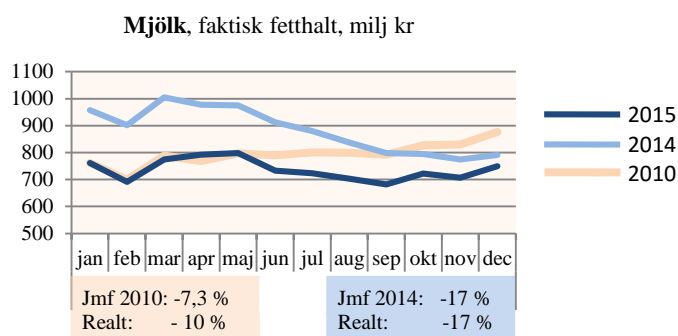
Det reala värdet har gjort en djupdykning under 2015, en minskning med 17 procent eller 1,8 miljarder sedan 2014. Detta innebär att det reala värdet blev 11 procent eller drygt en miljard lägre än 2010.

Ekologisk mjölk hade en något bättre prisutveckling. I december var merpriset 1,24 kronor per kilo vilket kan jämföras med 0,72 kronor per kilo i december året innan. 12,6 procent av invägningen var ekologisk 2015. Detta gav ett mervärde på 380 miljoner som inte är inräknat här.

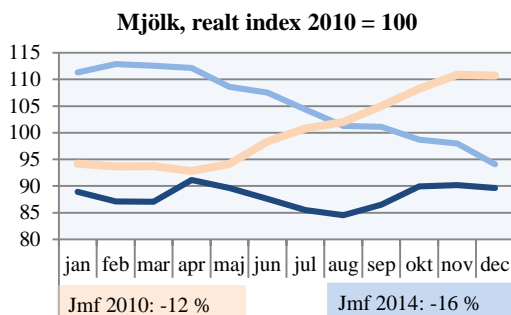
Värde (realt) och volym:



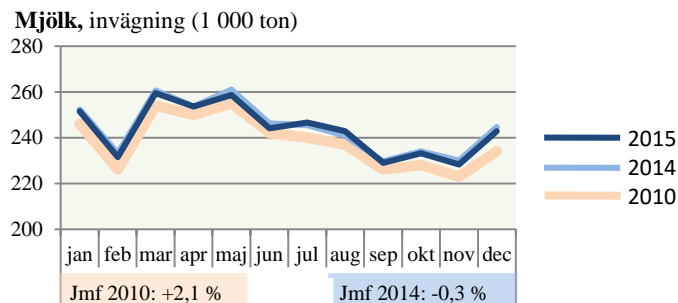
Produktionsvärdet:



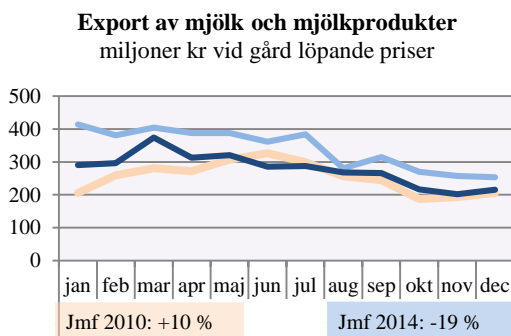
Prisutvecklingen:



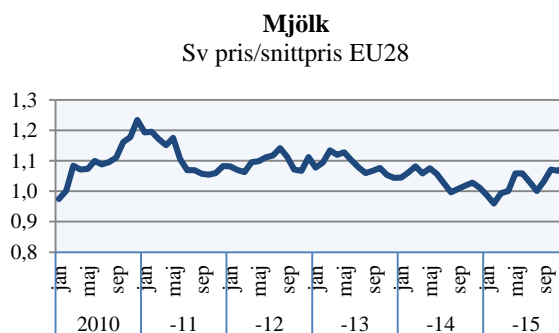
Volymutvecklingen:



Exportutvecklingen:



Prisutveckling jämfört med EU



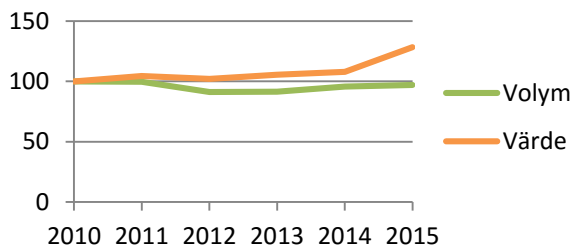
Nötkött

Stark efterfrågan gav ökat pris och kraftig värdeökning 2015

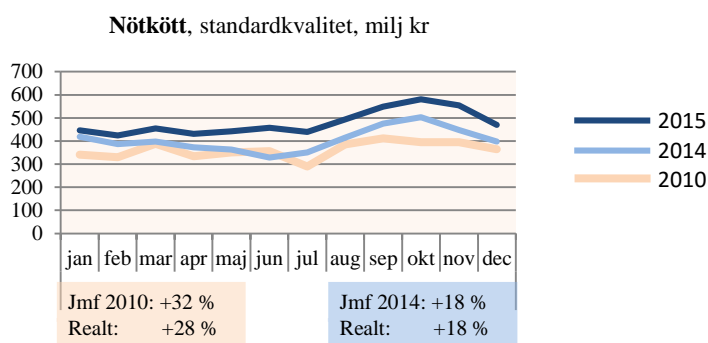
Priset på slaktdjur har varit fortsatt högt under fjärde kvartalet, detta tack vare stark efterfrågan på svenskt kött. Priset låg drygt 6 kronor högre än genomsnittet i EU. Det låg också drygt 5 kronor högre än vid samma tid 2014. Totalt för hela 2015 blev det en prisökning med 17 procent mot 2014.

Slaktvolym har också fortsatt ligga något över förra året. Sammantaget för hela året blev det en ökning med 1,3 procent jämfört med 2014. Detta innebär att större delen av volymtappet 2012 nu är återtaget. Kombinationen av högre pris och ökad volym gjorde att det reala produktionsvärdet ökade med 900 miljoner eller 18 procent 2015. Det hamnade då 28 procent över basåret 2010. Detta är långt över det generella målet på 1 procent real tillväxt per år.

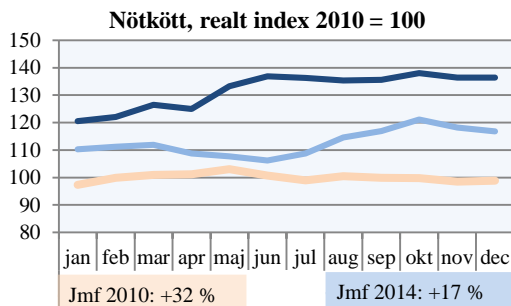
Värde (realt) och volym:



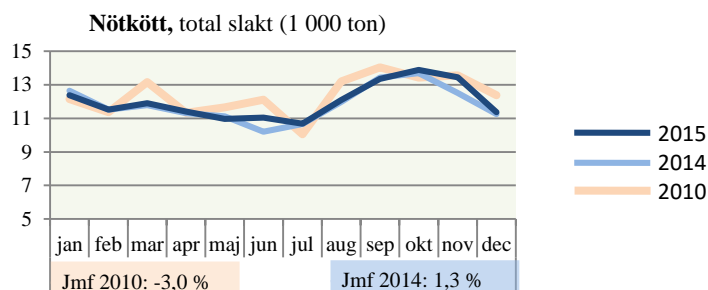
Produktionsvärdet:



Prisutvecklingen:

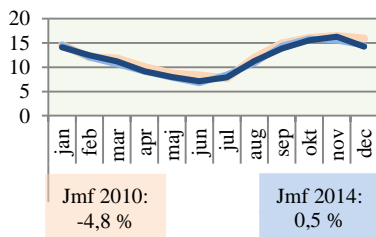


Volymutvecklingen:

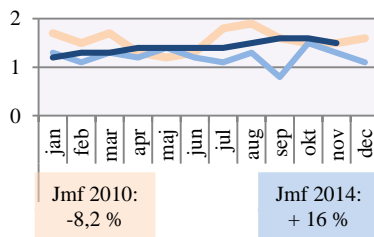


Tidig volymindikator: Exportutvecklingen: Pris jämfört med EU

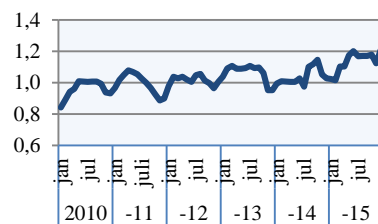
Slakt av kor, 1000 tal
Hög slakt indikerar bortfall ett till två år senare



Export av Nötkött, 1000 ton
Även köttinnehållet i beredda produkter



Ungtjur R3
Sv pris/snittpris EU28

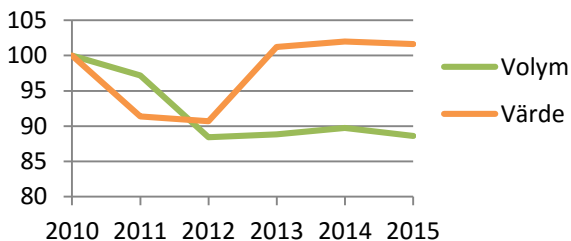


Griskött

Högre pris och ökad volym fjärde kvartalet

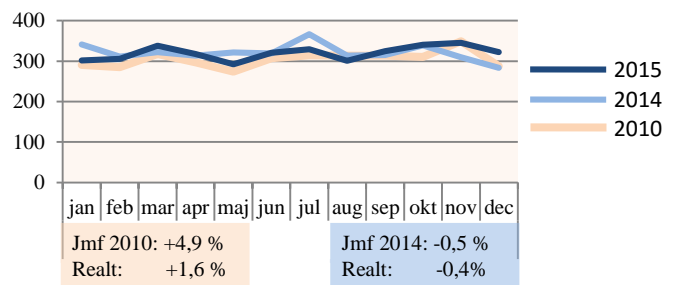
Slaktvolymen blev något högre under fjärde kvartalet än under fjärde kvartalet 2014 men ökningen täcker inte tidigare bortfall fullt ut. För helåret 2015 blev volymen 1,2 procent lägre än 2014. Detta är 11 procent under 2010. Priset har legat under motsvarande period året innan fram till i augusti. Då bröts mönstret. I december låg priset 1,23 kronor högre än i december 2014. Sammanlagt för helåret 2015 blev det en prisökning med 13 öre jämfört med 2014. Detta ett år när det genomsnittliga priset på EU marknaden sjönk 8 procent. Det svenska priset låg därmed 26 procent eller 3,43 kronor per kilo över genomsnittet i EU. Det reala produktionsvärdet sjönk ändå svagt, -0,4 procent, under 2015. Detta eftersom ökningen i pris var något mindre än tappet av volym. Värdet hamnade 1,6 procent högre än 2010 vilket är något under det generella målet på 1 procent real tillväxt per år.

Värde (realt) och volym:



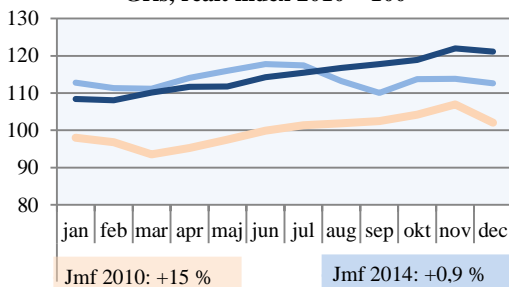
Produktionsvärdet:

Griskött, standardkvalitet, milj kr



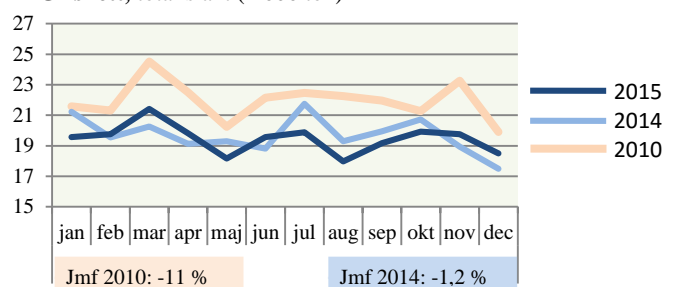
Prisutvecklingen:

Gris, realt index 2010 = 100



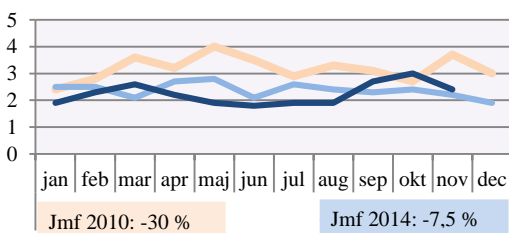
Volymutvecklingen:

Griskött, total slakt (1 000 ton)



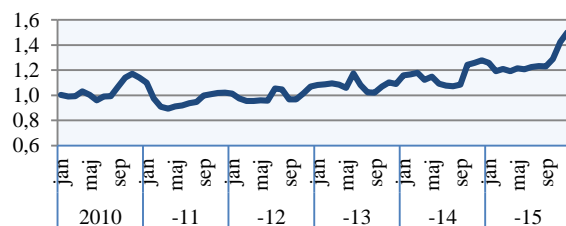
Exportutvecklingen:

Export av Griskött, 1000 ton
Även köttinnehållet i beredda produkter



Prisutveckling jämfört med EU

Slaktgris Klass E
Sv pris/snittpris EU28



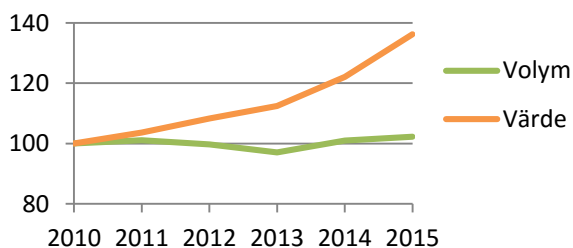
Lammkött

Snabb tillväxt genom högre pris och ökad volym

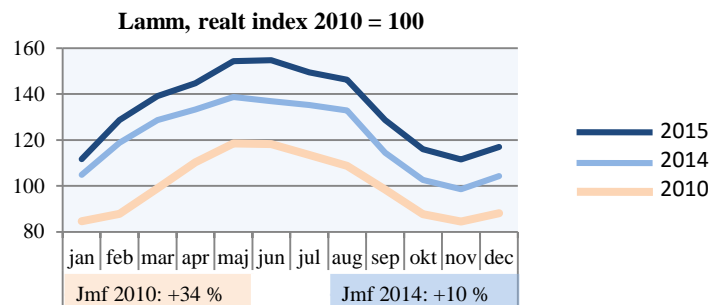
Priset för lamm har en tydlig säsongsvariation men 2015 svänger på en högre nivå än tidigare år. Räknat för hela året låg priset 10 procent över 2014 och 34 procent över basåret 2010. Detta när inflationen är borträknad. Slaktvolymen har också ökat. Det svänger lite månad för månad men för hela året blev det en ökning på nästan 1,2 procent mot 2014.

Sammantaget blev det en real tillväxt med 12 procent under 2015. Det reala produktionsvärdet blev då 36 procent högre än 2010. Detta är långt över det generella målet på 1 procent real tillväxt per år. Förklaringen ligger nästan uteslutande i en gynnsam prisutveckling. Denna beror i sin tur på god efterfrågan på svenskt lammkött. Enligt en undersökning som utförd av Svenskt kött vill 7 av 10 lammkonsumenter köpa svenskt lammkött men volymen räcker enbart åt 3 av 10.

Värde (realt) och volym:



Prisutvecklingen:

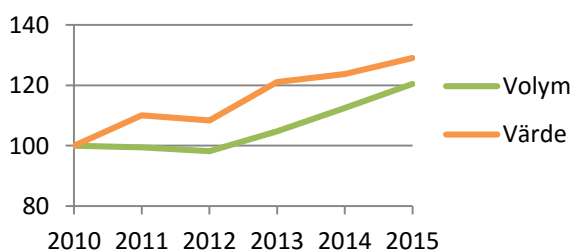


Kyckling

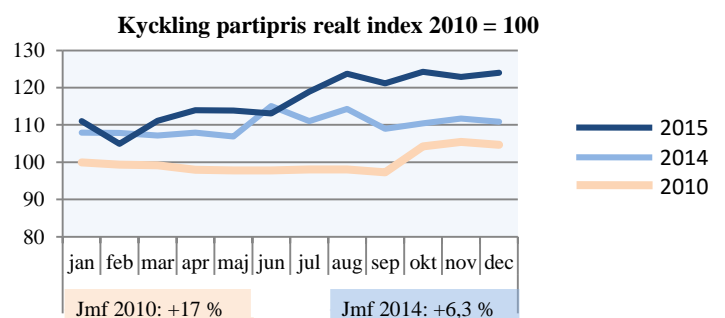
Ökad volym men osäkerhet kring priset

Volymen har ökat under 2015. Fjärde kvartalet låg 2 procent över motsvarande period året före. Detta innebär en ökning med 7 procent för hela året vilket är 20 procent över basåret 2010. Partipriset för kyckling har också ökat och detta med 6,3 procent jämfört med 2014. I tidigare kvartalsrapporter har partipriset räknats om till producentpris med en fast proportion. Detta kan ge en missvisande bild eftersom sambandet mellan partipris och producentpris inte är fullt så enkelt. För helåret används därför istället ett producentpris som uppskattats av Hushållningssällskapet i deras efterkalkyler för södra Sverige. Detta pris låg på 9,25 kronor per kilo 2015 vilket var 25 öre lägre än 2014. Trots lägre pris har det reala produktionsvärdet ökat 4,3 procent under 2015 och hamnat 29 procent över 2010. Det innebär en genomsnittlig real tillväxt med 5,2 procent per år vilket är långt över det generella målet på 1 procent

Värde (realt) och volym:



Prisutvecklingen:



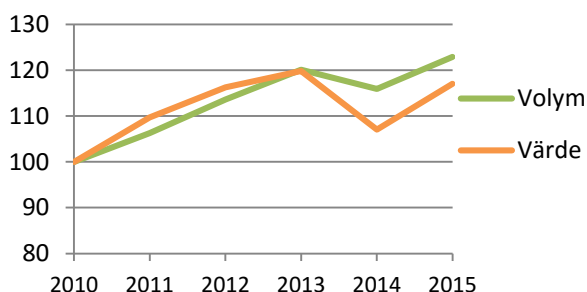
Ägg

Fortsatt tillväxt under fjärde kvartalet

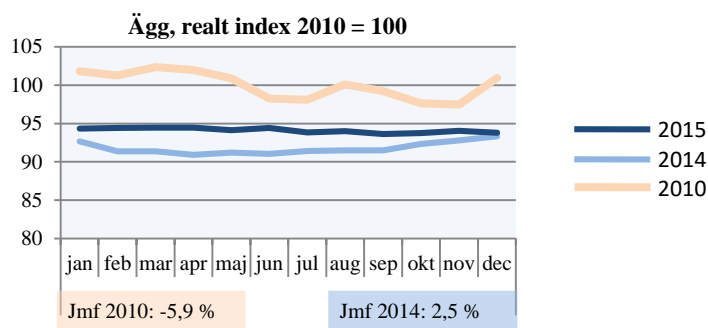
Under fjärde kvartalet har priserna fortsatt att ligga lite högre än under 2014. Detta är en fortsatt återhämtning av det prisfall som varit men det är en bit kvar till 2010 års nivå. Volymen har också fortsatt att stiga. Ökningen var 1 procent jämfört med tredje kvartalet. Detta innebär att volymen under fjärde kvartalet var 7 procent över samma kvartal året före. Sammantaget för 2015 innebär detta att volymen ökade med 6 procent till 106 miljoner kilo. Detta är den högsta invägningen någonsin i Sverige.

Kombinationen av högre pris och större volym gjorde att det reala produktionsvärdet ökade med 9 procent under 2015. Det hamnade då 17 procent över 2010. Detta är långt över det generella målet på 1 procent real tillväxt per år. Priset på ägg är ett viktat genomsnitt för priset för ägg från frigående höns och från höns i inredd bur. Mervärdet för produktionen av ekologiska ägg ligger separat.

Värde (realt) och volym:



Prisutvecklingen:



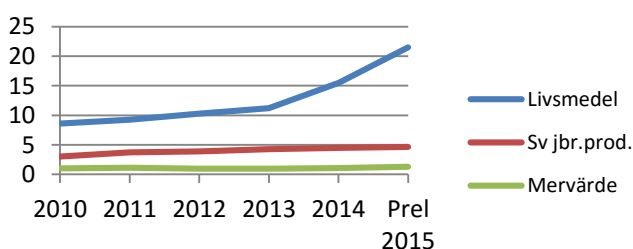
Ekologiskt

Snabb tillväxt för ekologiskt

Marknaden för ekologiska produkter är fortsatt stark. Enligt Ekowebs beräkningar ökade försäljningen av ekologiska livsmedel med 6 miljarder eller 39 procent under 2015. Försäljningen är nu uppe i 21,5 miljarder vilket motsvarar 7,7 procent av hela livsmedelsmarknaden.

I jordbruksledet har prisskillnaden mot konventionella produkter ökat. Detta har förbättrat den relativa lönsamheten för ekologisk produktion. Mervärdet för de ekologiska produkterna beräknas till 1,3 miljarder i jordbruksledet för 2015, en ökning med 21 procent sedan 2014. Sammantaget uppskattas det reala värdet av svenska ekologiska jordbruksprodukter vara uppe i 4,6 miljarder vilket innebär en real tillväxt på 53 procent sedan 2010. Det är långsammare än ökningen av efterfrågan men betydligt snabbare än tillväxten för konventionell produktion.

Värde för ekologiska livsmedel, ekologiska jordbruksprodukter och mervärdet för dessa sedan 2010 (miljarder kr)



Källa:
Bearbetade data från
Jordbruksverket, Ekoweb,
SCB, KRAV, m fl

Lokal förädling & försäljning

Oförändrad prognos om fortsatt tillväxt

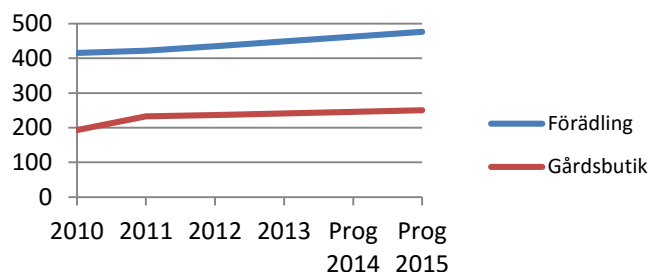
Det har inte kommit några nya uppgifter om lokal förädling och försäljning av livsmedel. LRF's medlemsenkäter för 2013 visade att antalet företag med lokal förädling ökade med 3,5 procent per år mellan 2011 och 2013. Förädlingsvärdet ökade med 3,1 procent per år. Det var något mindre än ökningen av antalet företag. Det hade blivit fler företag men något lägre omsättning per företag.

För gårdsbutikerna var det tvärt om. Antalet företag minskade med 0,5 procent per år. Omsättning och förädlingsvärde ökade ändå med 1,9 procent per år. Detta eftersom de företag som var kvar växte.

Sammantaget sysselsatte den gårdsbaserade lokala förädlingen och försäljningen av livsmedel nästan 1 000 personer 2013. Detta omräknat till heltid. Omsättningen var drygt 1,1 miljarder. Prognosen för 2014 är en ökning med 20 miljoner och för 2015 ytterligare 20 miljoner.

Förädlingsvärde vid lokal förädling och försäljning av livsmedel

(miljoner kr i 2010 års penningvärde):



Källa:

Bearbetade data från LRF och SCB. Uppgifterna för 2014 och 2015 är framskrivning av den beräknade trenden.

Datakällor:

Volymer för animalier är enligt officiell månadsstatistik från Jordbruksverket och Eurostat.

Volym för vegetabilier är preliminär. Spannmål, oljeväxter, proteingrödor och potatis baseras på Jordbruksverkets preliminära uppgifter. Sockerbetor bygger på uppgifter från Nordic Sugar.

Real prisutveckling är officiella prisindex från Jordbruksverket omräknade med konsumentprisindex (KPI). För gris har jordbruksverkets index ersatts med Jordbruksverkets prisutveckling för gris klass E, för nötkött och lamm med rapporterade priser till EU och för kyckling med rapporterade partipriser till EU som räknas om med faktorn 0,433. Mjök avser konventionell mjök.

Produktpriser är enligt officiell månadsstatistik från SJV med samma ändringar som för indexen.

Prisuppgift för kyckling, proteingrödor och sockerbetor hämtas från Hushållningssällskapens efterkalkyler. Koefficienten för kyckling har också beräknats med Hushållningssällskapets pris.

Producentpriset för kyckling hämtas också från Hushållningssällskapets kalkyler för helåret.

Omräkningen från partipris används enbart som en indikation under pågående år.

Exportvärden är enligt officiell månadsstatistik från SCB men omräknade till jordbruksledet.

Exportvolym är enligt månadsstatistik från Jordbruksverket.

Produktionsvärdet är volym gånger pris. Realt produktionsvärde är omräknat med KPI.

Prisjämförelser med EU är baserat på prisstatistik från Eurostat och EU-kommissionen.

Tolkningshjälp:

De tre inledande diagrammen med värde, volym och pris visar förändringarna jämfört med basåret 2010. För 2015 redovisas en prognos för helåret. De små diagrammen som ligger först för flera branscher med värde och volym årsvis sedan 2010 bygger också på prognosen för 2015. För att få bästa möjliga prognos används alla tillgängliga uppgifter, framskrivning av trender, preliminära data och data från inofficiella källor. I kvartal 4 har prognosen ersatts av preliminära uppgifter.

De månadsvisa diagrammen visar utvecklingen hittills under året. Procentsatserna under dessa diagram avser förändringen hittills jämfört med motsvarande period 2014 respektive 2010. I kvartal 4 innebär detta att siffrorna gäller för hela året.

Justeringen till reala värden ser lite märklig ut vid jämförelser med 2014. Detta beror på att inflationen har varit negativ (deflation), -0,1 procent.

Produktionsvärdets utveckling:

	Basåret 2010			År 2014			Real ändring mot 2010	År 2015 Preliminär			Real ändring mot 2010
	Mängd milj kg	Pris kr/kg	Värde milj kr	Mängd milj kg	Pris kr/kg	Värde milj kr		Mängd milj kg	Pris kr/kg	Värde milj kr	
Spannmål	4 280	1,28	5 480	5 775	1,27	7 309	29,1%	6 170	1,23	7 605	34,42%
Trädgård			5 441			6 639	18,1%			7 033	25,19%
Öv veget.			1 869			2 142	10,9%			1 928	-0,08%
Mjök	2 861	3,32	9 510	2 931	3,61	10 593	7,8%	2 921	3,00	8 774	-10,64%
Nötkött	148	29,27	4 343	142	34,10	4 844	8,0%	144	39,94	5 749	28,23%
Griskött	263	13,89	3 660	236	16,32	3 857	2,0%	234	16,45	3 841	1,64%
Fjäderfä	112	8,36	937	126,14	9,50	1 198	23,8%	135	9,25	1 249	29,09%
Får, getter	4,1	34,80	142	4,1	43,44	179	22,1%	4,2	47,86	199	36,20%
Ägg	86	12,56	1 081	100	11,98	1 195	7,0%	106	12,34	1 306	16,99%
Eko, mervärde			985			1 066	4,8%			1 294	27,24%
Öv premium											
Småskaligt			609			709	12,7%			728	15,8%
TOTALT			34 057			39 731	12,9%			39 707	12,9%

Volymutvecklingen:

Kvartal 4 2015 (1 000 ton)

	Kv 4 2015	Jfr Kv4 2014	Jfr Kv3 2015	Hela 2015	Hela 2014	Ändring	Utfall 2015	Utfall 2014	Prel förändring
Spannmål							6 170	5 775	6,8%
Potatis							801	822	-2,6%
Mjök	704	-1%	-2%	2 921	2 931	-0,3%	2 921	2 931	-0,3%
Nötkött	39	3%	7%	144	142	1,3%	144	142	1,3%
Griskött	58	2%	2%	234	236	-1,2%	234	236	-1,2%
Kyckling	34	2%	-3%	135	126	7,0%	135	126	7,0%
Lammkött	1,3	-1%	7%	4,2	4,1	1,2%	4,2	4,1	1,2%
Ägg	27	7%	1%	106	100	6,0%	106	100	6,0%

Real prisutveckling:

Kvartal 4 2015

	Kv4-15/ Kv3-15	2015 jfr 2014	2015 jfr 2010
Spannmål	0,8%	-5,6%	1,4%
Industrigrödor	2,3%	5,8%	-4,2%
Frukt/grönsak.	-3,2%	10,7%	-2,8%
Potatis	17,7%	6,5%	2,3%
Blom./plantsk.	4,9%	2,8%	-4,3%
Nötkreatur	0,9%	17,0%	31,9%
Gris	3,4%	0,9%	14,7%
Får och getter	-18,8%	10,5%	33,6%
Fjäderfä	2,0%	6,3%	16,9%
Mjök	5,2%	-16,2%	-12,2%
Ägg	0,0%	2,5%	-5,9%
TOTALT	1,47%	-1,22%	2,17%

Kvartal 4 2015

	Kv4-15/ Kv3-15	2015 jfr 2014	2015 jfr 2010
Produktionsmedel			
Utsäde	-0,6%	-0,8%	7,0%
Energi	-2,1%	-7,1%	-5,8%
Gödning	2,4%	4,0%	13,9%
Växtskydd	0,3%	7,1%	5,8%
Veterinär	-1,9%	3,0%	11,8%
Djurfoder	-2,0%	-0,4%	11,2%
Uh utrustning	0,2%	1,9%	2,1%
Uh byggnader	-0,3%	1,1%	4,5%
Övr löpande	-0,4%	0,6%	4,1%
Maskiner	1,0%	3,0%	7,1%
Byggnader	-0,3%	0,9%	3,0%
Totalt	-0,37%	0,53%	5,86%

Exportutvecklingen:

Värde i primärledet

	Kvartal 4 2015 (milj kr)	Jfr kvartal 4 2014	Jfr kvartal 3 2015	Helår 2015 (milj kr)	Ändring mot 2014	Real förändring
Spannmål och varor därav	462	-3%	1%	1 794	10,9%	11,0%
Frukt och köksväxter	130	8%	-16%	529	7,0%	7,0%
Oljefrön, oljor och fetter	11	99%	-77%	71	66,9%	67,0%
Mjök, mejeriprod. & ägg	205	-17%	-21%	1 051	-17,7%	-17,6%
Djur, kött och köttvaror	186	-16%	-5%	727	-5,4%	-5,4%
Öv. livsmedelsprodukter	194	6%	5%	742	-5,0%	-4,9%
Total	1188	-5%	-9%	4 914	-1,3%	-1,3%