

# Uppföljning av LRFs strategiska mål

## Kvartalsrapport – Kvartal 1, 2016

### Mål:

- Det reala produktionsvärdet för livsmedel skall växa med 3 procent per år i primärledet. ●

### Produktionsvärde: Osäker prognos indikerar 2,3 procent tillväxt

Kvartalsrapporten har omvandlats så att den numera har ett genomsnitt för åren 2010 till 2104 som basår. Detta i enlighet med LRFs strategiska mål. Ytterligare ett antal förändringar har gjorts. Bland annat räknas nu vallfoder in i produktionsvärdet för att ge högre samstämmighet med EAA-kalkylen.

De nya men fortfarande preliminära siffrorna för helåret 2015 visar att det reala produktionsvärdet ökade med 600 miljoner eller 1,4 procent jämfört med 2014. Prognosen för 2016 är en tillväxt med ytterligare 1,4 miljarder eller 2,3 procent. Det innebär en real tillväxt på 8 procent sedan basåren 2010-14 vilket är över målet på 6 procent för två år. Att målet nås trots att den årliga tillväxten varit under 3 procent beror på att produktionsvärdet 2014 låg 4,5 procent över genomsnittet för hela perioden 2010-2014. Mjölk, spannmål och lamm beräknas tappa värde i under 2016 medan allt annat har god tillväxt.

### Volym: Mer ägg, kyckling och trädgård men mindre spannmål

Under första kvartalet 2016 har volymen legat högre än motsvarande period 2015 för ägg och kyckling men lägre för nötkött, gris och lamm. Mjölken har haft oförändrad volym.

För vegetabilerna finns få uppgifter. Det enda som är tillgängligt är preliminära uppgifter om arealanvändningen. Kombinerat de med genomsnittliga skördar för de fem senaste åren erhålls en prognos om skördarnas storlek. Denna indikerar ökade volymer för sockerbetor och potatis samt för frilandsodlingar av köksväxter, bär och frukt. Detta främst genom ökad areal. Skörden av spannmål beräknas däremot bli lägre än 2015. Detta eftersom hektarskördarna var ovanligt höga 2015.

Viktas de olika produkterna, såväl vegetabilier som animalier, med ett fast pris är prognosen för närvarande att den sammanlagda volymen blir oförändrad jämfört med 2015.

### Priser: Splittrad prisutveckling under första kvartalet

Prisutvecklingen var splittrad under för första kvartalet 2015. Potatis, kyckling, nötkött, frukt, grönsaker, griskött och lamm hade klart högre priser än samma tid året före men spannmål, mjölk och ägg hade lägre pris. Preliminära uppgifter för mjölken indikerar att prisnedgången har fortsatt under andra kvartalet vilket innebär att prognosen för helåret blir ett betydligt lägre pris än 2015. Terminspriserna för spannmål indikerar däremot att spannmålspriserna kan bli något högre till hösten än förra hösten. Prognosen är därför en svag ökning mot 2015.

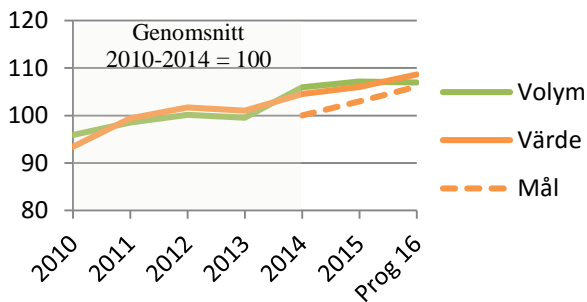
Även produktionsmedlen har en splittrad prisbild. Gödningsmedel, energi, foder och utsäde låg lägre i pris än vid samma tid förra året men växtskyddet har ökat i pris. Totalt sett sjönk priserna på produktionsmedel med 2 procent under första kvartalet. Trots det var de 1 procent dyrare än basåren 2010-14.

### Export: Exporten av livsmedel har minskat

Exporten av livsmedel ökade kraftigt under många år men har nu bromsat in. Det är istället efterfrågan på hemmamarknaden som är stark. Under första kvartalet 2016 låg det reala exportvärdet 30 procent under första kvartalet 2015. Det är dock ändå 12 procent över genomsnittet för första kvartalet åren 2010 till 2014. Det är exporten av spannmål och mejeriprodukter som minskat mest under första kvartalet 2015. Exporten av levande djur, socker, oljefröer samt frukt och köksväxter har däremot ökat jämfört med samma period året före.

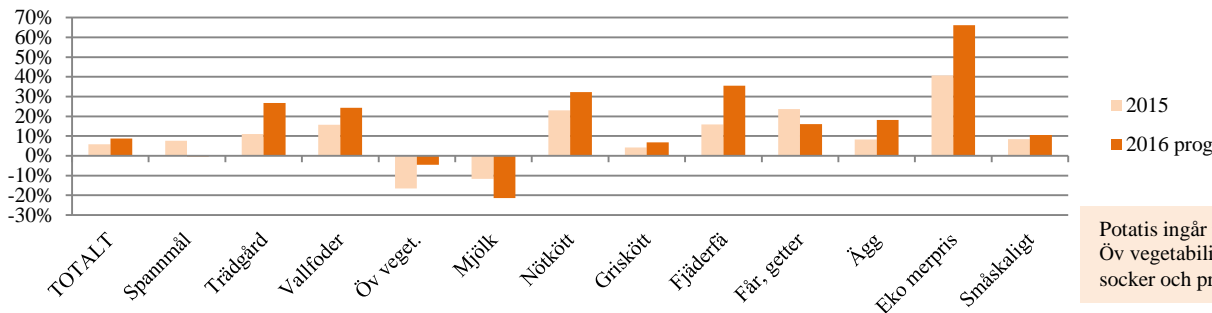
Värdet är räknat i jordbruksledet genom en schablonmässig rensning från produkter utan svensk råvara och från förädlingsvärden som stannar i förädlingsledet. Siffrorna är inte helt jämförbara med tidigare kvartalsrapporter eftersom metoden för omräkning till jordbruksledet har förbättrats.

## Värde (realt) och volym, index:



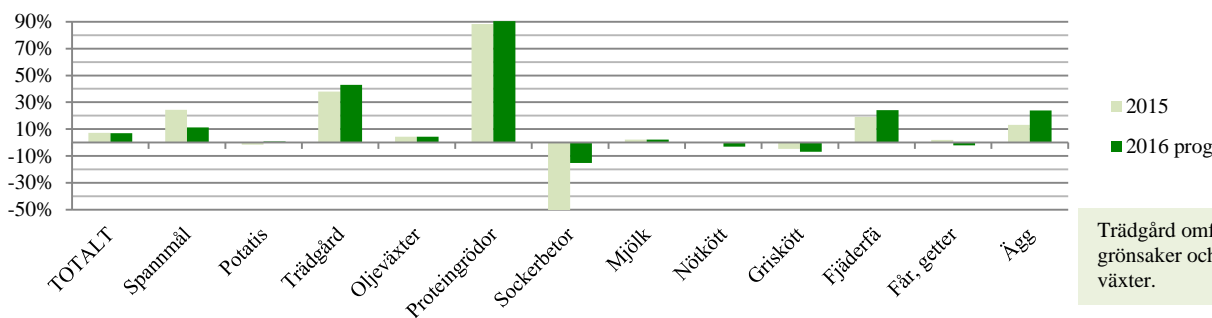
LRFs strategiska mål startar i ett genomsnittligt värde för åren 2010-2014. Detta ligger som index hundra i diagrammet. 2014 var både värdet och volymen högre än genomsnittet för perioden vilket innebär att måluppfyllelsen var god i startpunkten. Från 2014 och framåt är målet att det reala värdet skall öka med 3 procent per år. Det har inte uppnåtts men tack vare hög måluppfyllnad 2014 ligger både 2015 och prognosen för 2016 över målet.

## Produktionsvärdets utveckling jämfört med basåren 2010-2014:



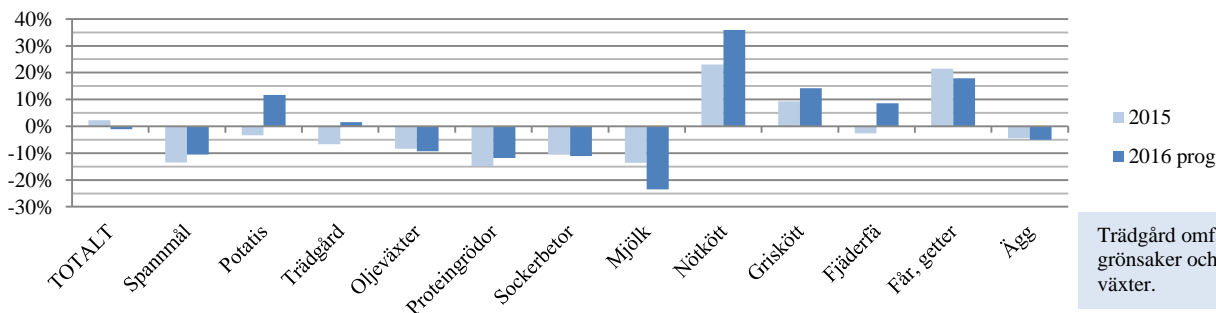
Potatis ingår i trädgård. Öv. vegetabilier är oljväxter, socker och proteingrödor

## Volymutvecklingen jämfört med basåren 2010-2014:



Trädgård omfattar frukt, bär, grönsaker och prydnadsväxter.

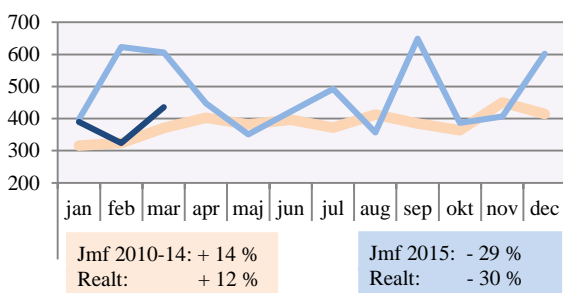
## Real prisutvecklingen jämfört med basåren 2010-2014:



Trädgård omfattar frukt, bär, grönsaker och prydnadsväxter.

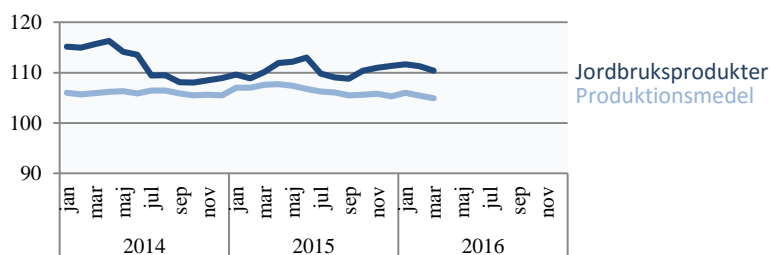
## Exportutvecklingen:

Export av jordbruksvaror och livsmedel (värde i jordbruksledet, milj kr nominellt)



## Prisutvecklingen:

Prisutveckling, realt index (Genomsnittet 2010-2014 = 100)



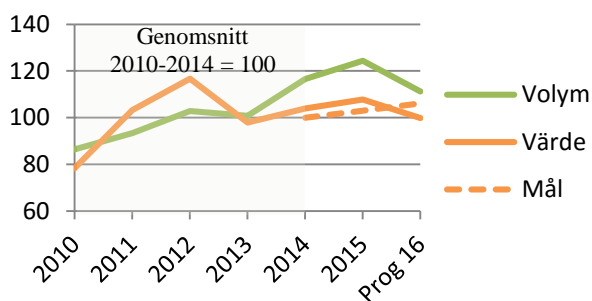
# Spannmål

## Lägre skörd och sänkt värde i osäker prognos

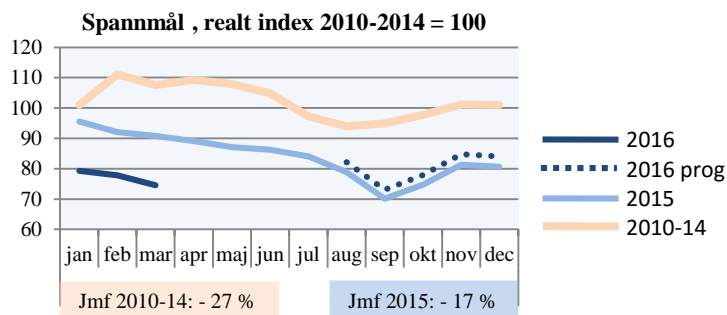
Jordbruksverkets preliminära arealuppgifter indikerar att den totala arealen spannmål har minskat med 1 procent 2016. Minskningen ligger helt på höstsådd spannmål medan den vårsådda arealen har ökat. Kombinerat de preliminära arealerna med genomsnittliga hektarskördar för de fem senaste åren erhålls en prognos om skördens storlek. Prognosen blir då att den totala skörden blir 5,5 miljoner ton vilket är 10 procent mindre än 2015. Huvudorsaken till den förväntade minskningen är att hektarskördarna 2015 var långt över genomsnittet.

Priset är också osäkert. Prognosen bygger på utvecklingen under första kvartalet och på terminspriser. Under första kvartalet var priset lägre än året innan men terminspriserna ligger något högre de gjorde året innan. Prognosen för 2015 blir därmed 4 procent högre pris än 2015. Slår prognoserna för volym och pris in kommer produktionsvärdet sjunka med 3 procent och hamna i nivå med basåren 2010-14.

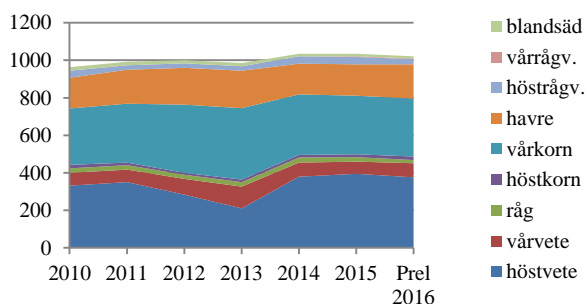
## Värde (realt) och volym:



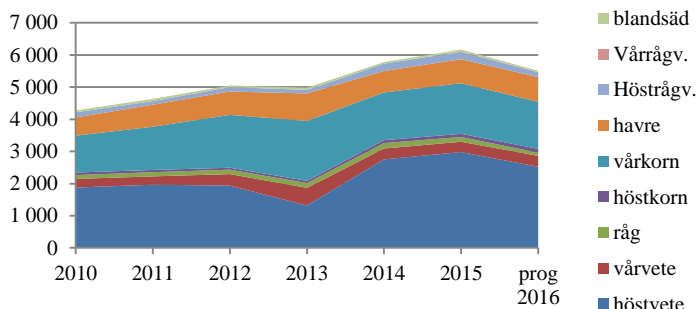
## Prisutvecklingen:



## Arealutvecklingen:

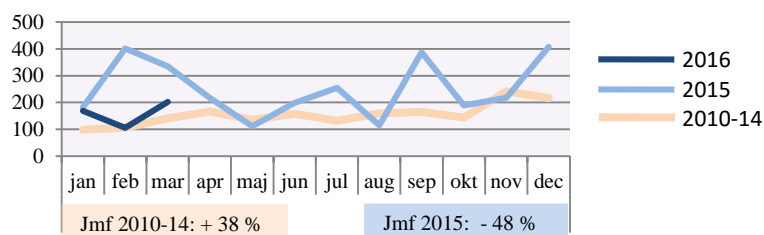


## Volymutvecklingen:



## Exportutvecklingen:

Export av spannmål och produkter därav  
miljoner kr vid gård löpande priser



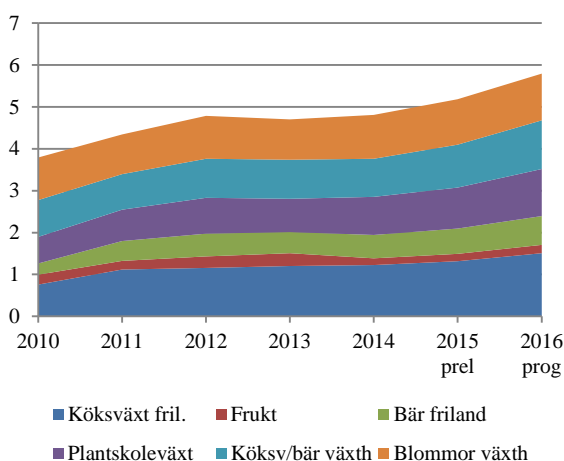
# Grönsaker, frukt, bär samt prydnadsväxter

## God tillväxt enligt osäker prognos

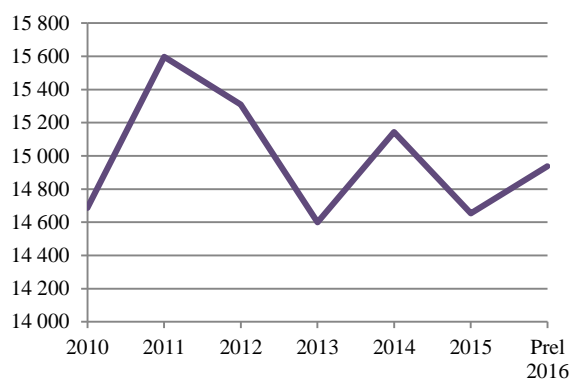
Trädgårdsundersökningen har inte kommit ännu vilket innebär att uppgifterna för 2015 fortfarande är mycket preliminära. Prisindex för 2015 indikerar dock att priserna ökade med 11 procent för frukt och grönsaker och med 3 procent för blommor. Skördestatistiken indikerar också något ökad produktion men den finns enbart för några vanliga trädgårdsväxter. Sammantaget ger detta en preliminär beräkning om att det reala produktionsvärdet ökade med 7 procent 2015.

Prognosen för 2016 är mycket osäker. Preliminära arealuppgifter visar på 2 procent mer areal med frilandsodling 2016 än 2015 vilket indikerar ökad volym. Prisindex för första kvartalet indikerar också högre priser under 2016. Detta främst för frukt och grönsaker. Sammanlagt ger detta en prognos om en real tillväxt på 11 procent 2016. Det reala produktionsvärdet för grönsaker, frukt, bär samt prydnadsväxter skulle då hamna 27 procent över basåren 2010-2014 vilket är långt över målet.

## Värdeutvecklingen: Milj kr

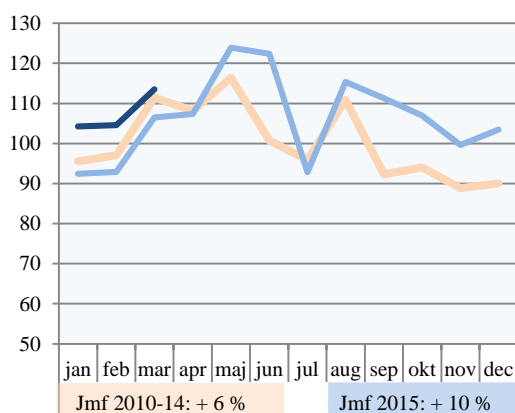


## Arealutvecklingen: Friland (ha)

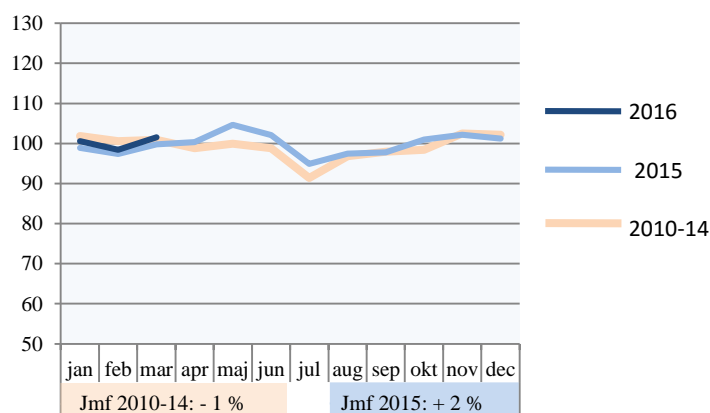


## Prisutvecklingen:

Frukt o grönsaker, reall 2010-2014=100



Prydnadsväxter, reall 2010-2014 = 100



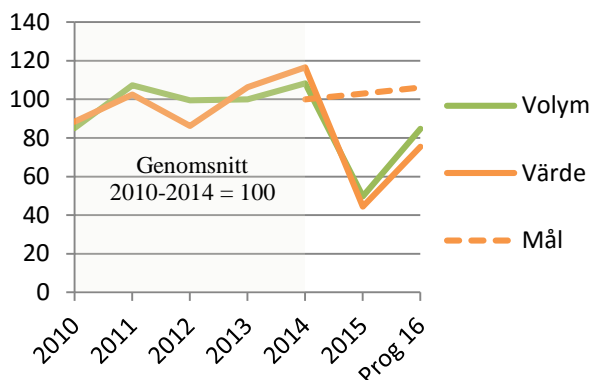


# Sockerbetor

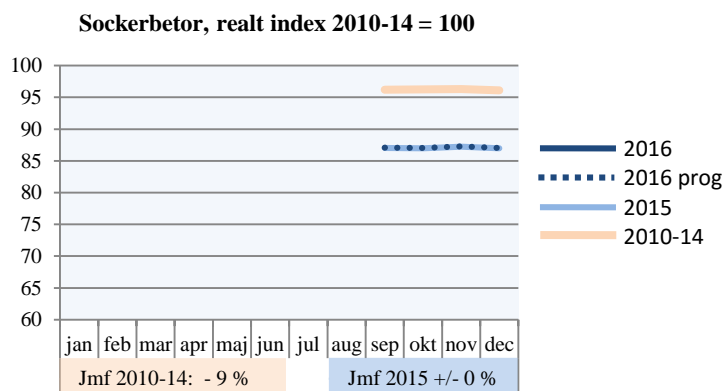
## Ökad areal ger ökat men ändå lågt produktionsvärde

Under 2015 minskades arealen med sockerbetor samtidigt som priset skänktes kraftigt. Enligt avtalet för 2016 kommer priset i stort sett ligga kvar på samma nivå. Arealen har dock ökat vilket innebär en tydlig återhämtning av volymen och därmed även av produktionsvärdet. Trots en kraftig värdetillväxt under 2016 beräknas ändå det reala produktionsvärdet hamna 25 procent under basåren 2010-2014.

### Värde (realt) och volym, index:



### Prisutvecklingen:

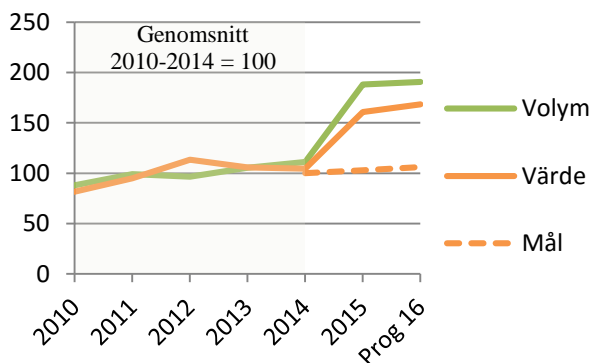


# Proteingrödor

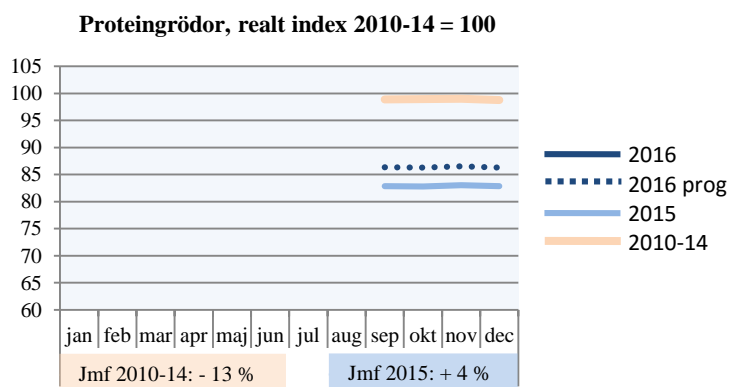
## Fortsatt stark utveckling under 2016

2015 tog odlingen av proteingrödor rejäl fart. De preliminära uppgifterna indikerar att arealen har ökat med ytterligare 15 procent 2016. Eftersom hektarskördarna var ovanligt höga 2015 prognostiseras dock bara en svag ökning av volymen 2016. Priset är mycket svårt att uppskatta men prognosen är att det kan bli något högre än 2015. Det ger en fortsatt god tillväxt under 2016 vilket också innebär att det reala värdet hamnar långt över målet om 3 procent tillväxt per år räknat från genomsnittet 2010-2014.

### Värde (realt) och volym, index:



### Prisutvecklingen:



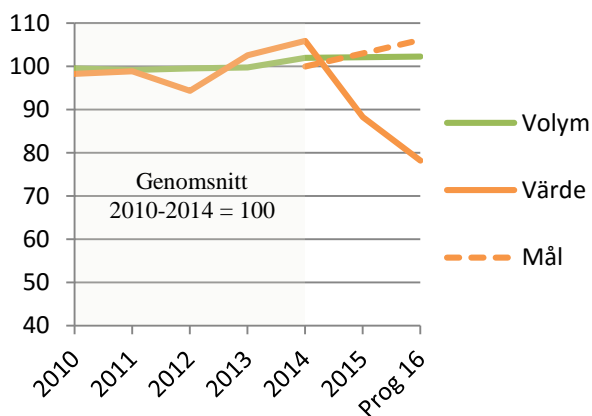
# Mjök

## Sjunkande pris sänker produktionsvärdet

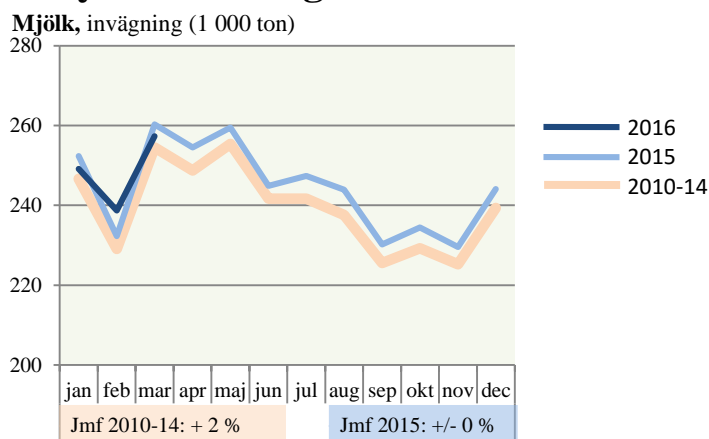
2015 sjönk priset för konventionell mjök med 16 procent jämfört med året innan. Eftersom volymen i stort sett var oförändrad innebar det att även produktionsvärdet sjönk med 16 procent. Det reala värdet hamnade då 12 procent under det genomsnittliga värdet för basåren 2010-2014. Skillnaden i nivå beror på att produktionsvärdet 2014 var 4 procent högre än genomsnittet för basåren 2010-2014.

Under första kvartalet 2016 har priset på konventionell mjök fortsatt att sjunka. De preliminära uppgifterna som bygger på Arla-noteringen indikerar fortsatt nedgång under andra kvartalet. Prognosen för helåret 2016 är därmed ett pris på 2,68 kr/kg vilket är 10 procent lägre än 2015. Eftersom volymen beräknas bli oförändrad även 2016 innebär detta kraftigt sänkt produktionsvärde. Prognosen är att värdet hamnar 22 procent under basåren, ett bortfall på 2 miljarder. Den ekologiska mjöken har haft en gynnsammare prisutveckling. Mervärdet för ekologiskt redovisas dock under ekologisk produktion.

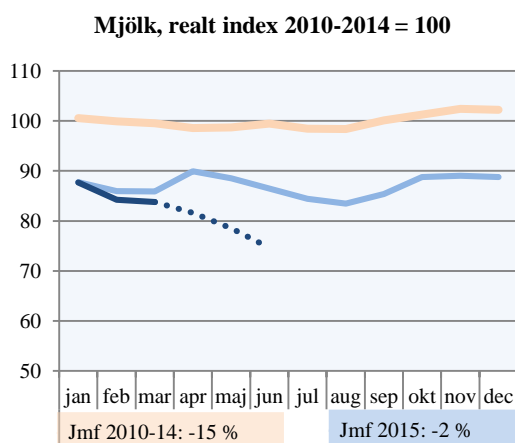
## Värde (realt) och volym, index:



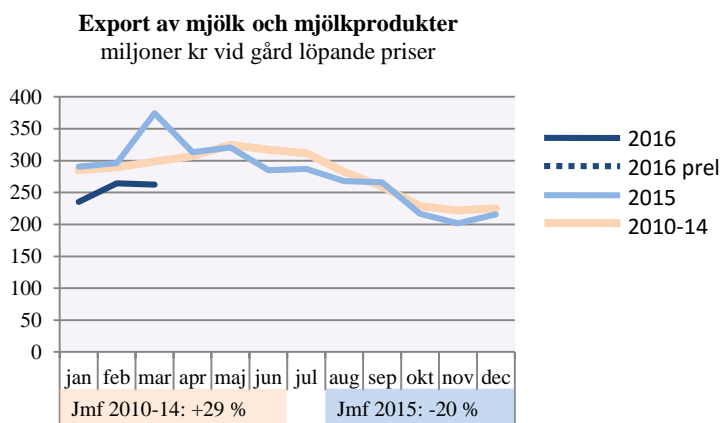
## Volymutvecklingen:



## Prisutvecklingen:



## Exportutvecklingen:



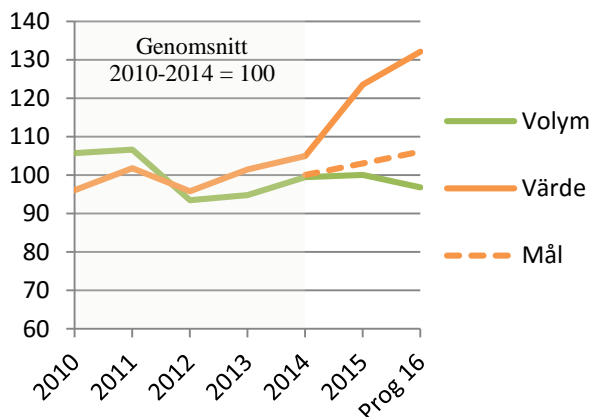
# Nötkött

## Högre pris ger ökat värde

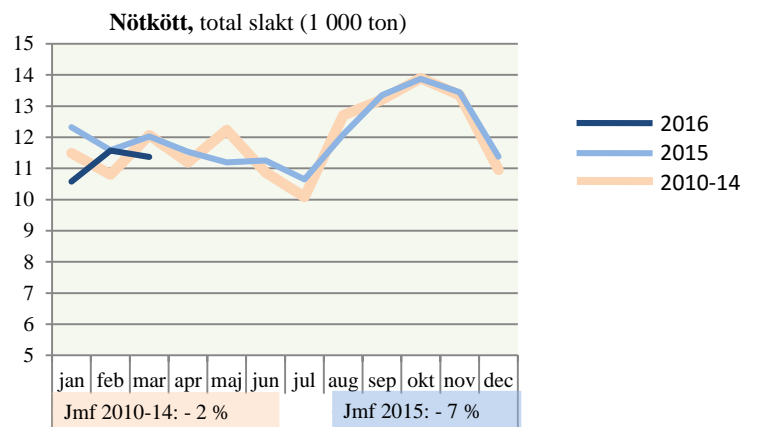
Priset på slaktdjur har stigit kraftigt under första kvartalet 2016 och ökningen har fortsatt under andra kvartalet. Priserna har då hämtats från den veckostatistik som skicks till EU. Volymen har däremot sjunkit. Bortfallet var 7 procent första kvartalet men en stor del av minskningen kan bero på tillfälligheter i volym kring månadsskiftena. Eftersom priset har stigit mer än vad volymen har minskat har det reala produktionsvärdet fortsatt att öka under första kvartalet.

Prognosen för hela 2016 är en ökning av det reala produktionsvärdet med 7 procent jämfört med 2015. Ökningen beror helt på en högre prisnivå medan volymen prognostiseras minska något. Sammantaget beräknas det reala produktionsvärdet hamna 32 procent över genomsnittet för basåren 2010-2014. Detta är den sammanlagda effekten av värdeökningarna under 2016 och 2015 och av att värdet redan 2014 låg lite över genomsnittet för basåren 2010-2014.

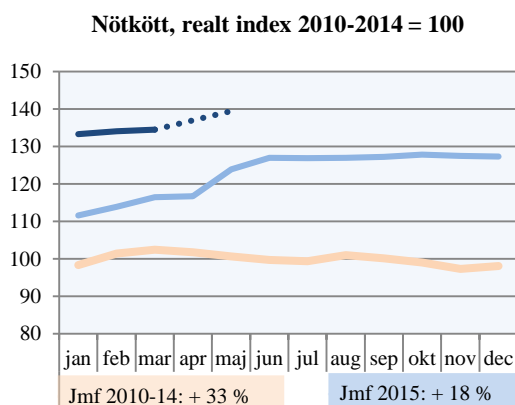
## Värde (realt) och volym, index:



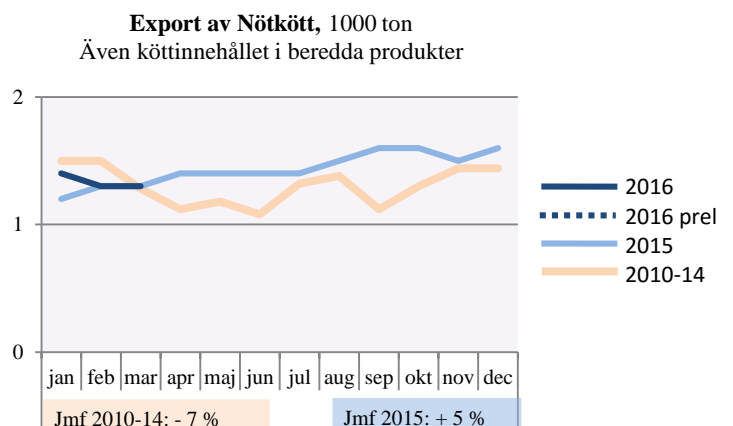
## Volymutvecklingen:



## Prisutvecklingen:



## Exportutvecklingen:





# Griskött

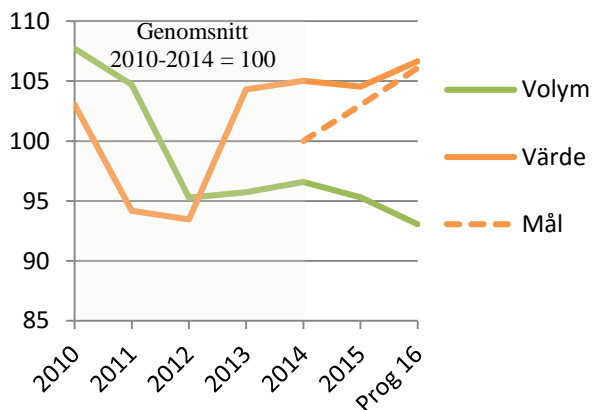
## Högre pris ger ökat värde trots minskad volym

2016 inleddes med 3 procent mindre volym än första kvartalet 2015. Volymen var då 8 procent under genomsnittet för första kvartalet under basåren 2010-2014. Bortfallet under första kvartalet kan delvis bero på tillfälligheter kring månadskiftena. Genomslaget på årsbasis beräknas därför bli något mindre.

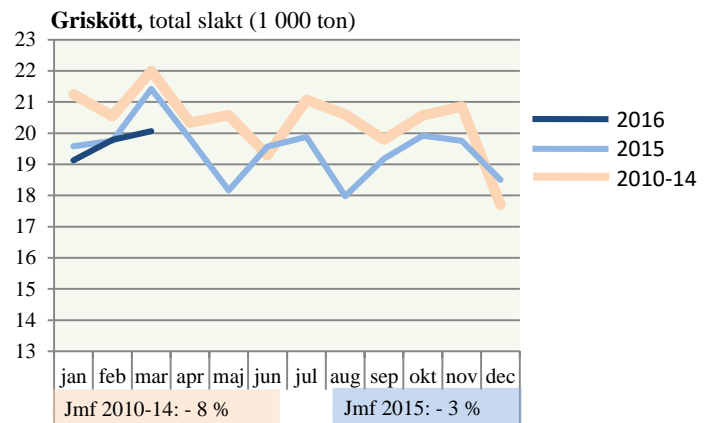
Priset har haft en stark utveckling. Under 2015 låg priset 10 procent högre än genomsnittet för basåren 2010-2014. Under första kvartalet 2016 låg det dessutom 7 procent högre än 2015. Priset som används avser gris klass E och är ett vägt genomsnitt av priset från de större slakterierna.

Eftersom priset har stigit mer än vad volymen minskat beräknas det blir en real tillväxt på 2 procent under 2016. Det reala produktionsvärdet hamnar då drygt 6 procent högre än basåren 2010-2014 vilket är strax över målet. Fortsätter volymen minska blir det dock svårt att nå 3-procentsmålet framöver. Nu räddas läget av att värdet var betydligt högre 2014 än genomsnittet för basåren 2010-2014.

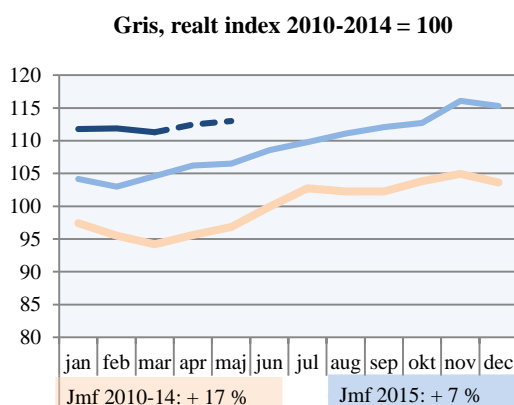
### Värde (realt) och volym, index:



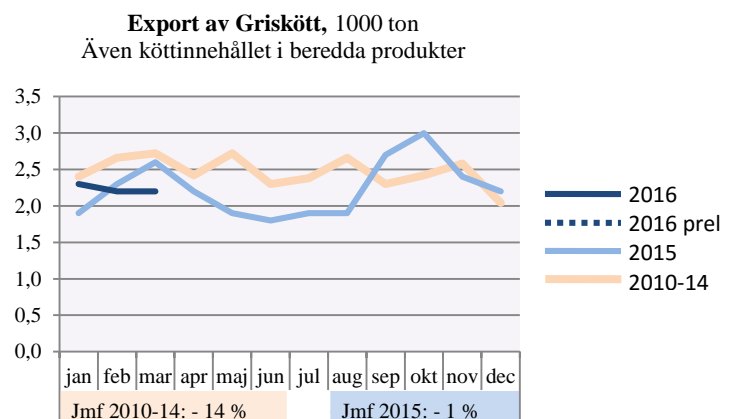
### Volymutvecklingen:



### Prisutvecklingen:



### Exportutvecklingen:



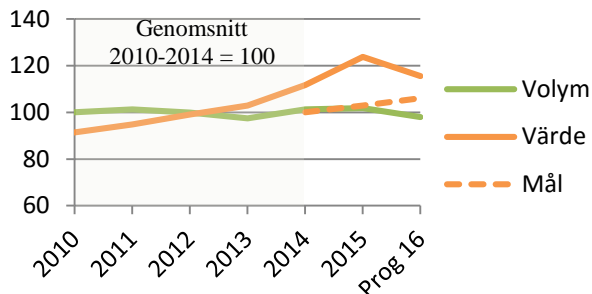
# Lammkött

## Risk för minskad volym och sänkt värde 2016

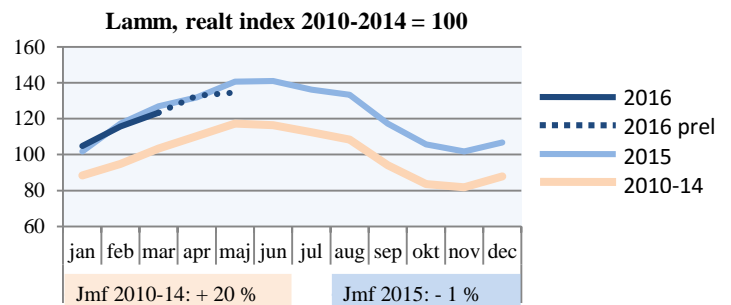
Lammproduktionen har haft en volym som varierat lite år från år. Under 2014 och 2015 var det viss ökning men nu verkar det vända nedåt igen. Under första kvartalet 2015 blev slakten 10 procent lägre än motsvarande period året före. Bortfallet under första kvartalet kan dock delvis bero på tillfälligheter kring månadsskiftena. Genomslaget på årsbasis beräknas därför bli något mindre.

Priset verkar också ha stagnerat efter många år med stigande pris. Under första kvartalet låg priset 1 procent lägre än året innan men ändå 20 procent högre än genomsnittet för kvartal 1 under basåren 2010-2014. Sammantaget är prognosen för 2016 att det reala produktionsvärdet minskar med 7 procent. Det hamnar då 16 procent högre än för basåren 2010-2014. Detta tack vara god tillväxt under 2015 och av att värdet 2014 låg 12 procent högre än genomsnittet för basåren.

### Värde (realt) och volym, index:



### Prisutvecklingen:



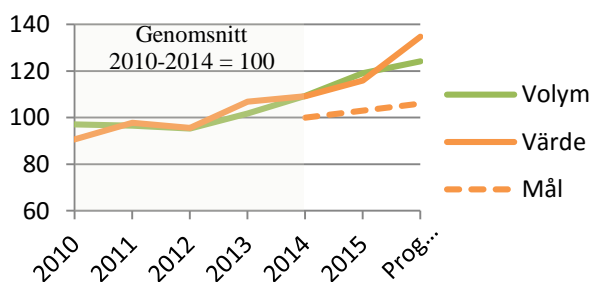
# Kyckling

## Fortsatt uppgång för kyckling

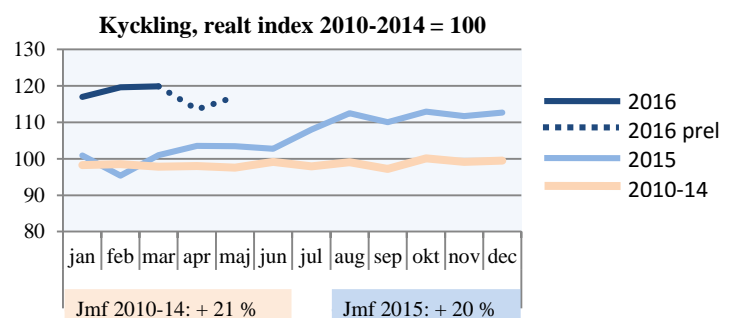
Tillgången på data om kycklingproduktionen är mycket begränsad. Eftersom det saknas uppgifter om priset i den officiella statistiken används ett pris från Hushållningssällskapens produktionsgrenskalkyler på årsbasis medan de löpande förändringarna månad för månad hämtas från prisutvecklingen för partipriset som rapporteras in till EU. Det avser kyckling (65%) och räknas om till producentpris.

Under första kvartalet 2016 var volymen 2 procent över motsvarande period året före. Eftersom volymen ökat under lång tid blir prognosen att volymen för hela 2016 kan öka 4 procent och då hamna 24 procent över genomsnittet för basåren 2010-2014. Priset har också ökat vilket innebär att det reala produktionsvärdet kan stiga 16 procent och hamna 35 procent över basåren. Detta är långt över det generella målet. Redan i startpunkten 2014 var värdet 9 procent högre än genomsnittet för basåren.

### Värde (realt) och volym, index:



### Prisutvecklingen:



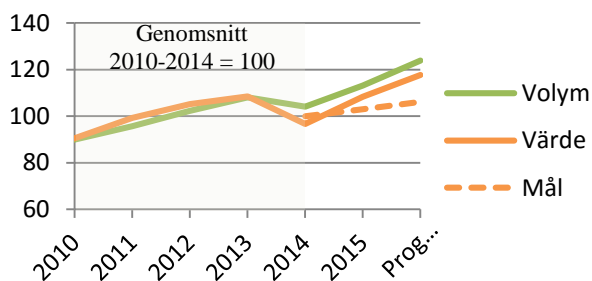
# Ägg

## Snabb tillväxt 2015 och 2016

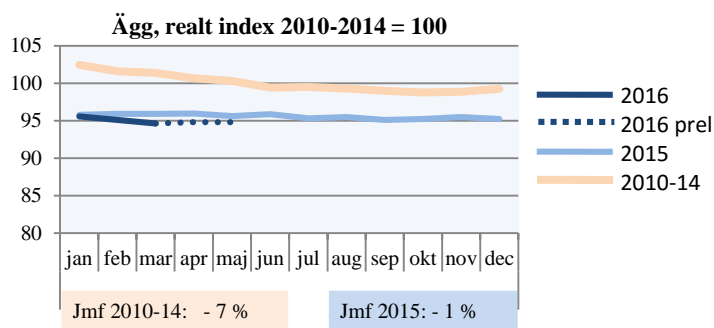
2016 inleddes med 11 procent högre volym än första kvartalet 2015. Volymen var därmed 22 procent högre än genomsnittet för första kvartalet under basåren 2010-2014. Detta ger en prognos om att volymen ökar med 9 procent för hela året jämfört med året innan.

Priset tycks däremot ha stabiliserats på en lägre nivå än under basåren. Under första kvartalet låg priset nästan i nivå med samma period 2015 men 7 procent lägre än genomsnittet för kvartal 1 under basåren 2010-2014. Sammantaget är prognosen för 2016 att det reala produktionsvärdet ökar med 9 procent. Det hamnar då 18 procent högre än för basåren 2010-2014 vilket är långt över det generella målet på 6 procent för två år. Priset som används för ägg är ett viktat genomsnitt för priset för ägg från frigående höns och från höns i inredd bur. Mervärdet för produktionen av ekologiska ägg ligger separat.

### Värde (realt) och volym, index:



### Prisutvecklingen:

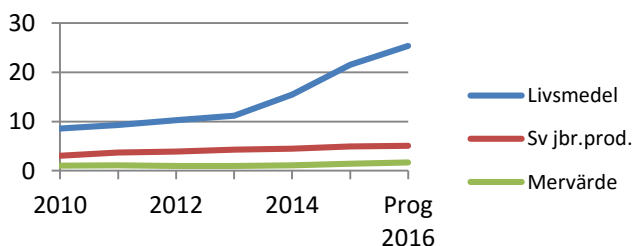


# Ekologiskt

## Fortsatt snabb tillväxt för ekologiskt

Den ökade försäljningen av ekologiska produkter tycks stå sig. Ekoweb har nu en prognos där försäljningen kommer upp över 25 miljarder 2016. Det är i så fall en ökning med 18 procent mot 2015. I jordbruksledet har prisskillnaden mot konventionella produkter ökat. Detta har förbättrat den relativa lönsamheten för ekologisk produktion. Mervärdet för de ekologiska produkterna beräknas preliminärt till 1,4 miljarder i jordbruksledet för 2015, en ökning med 35 procent sedan 2014. Prognosen för 2016 är att mervärdet ökar till 1,7 miljarder och att det reala värdet av svenska ekologiska jordbruksprodukter kommer upp över 5 miljarder. Det innebär en real tillväxt på 30 procent sedan basåren 2010-2014. Mervärdet har då ökat med 66 procent sedan basåren. Nya siffror visar även att intresset för att ställa om till ekologiskt har ökat.

## Värde för ekologiska livsmedel, ekologiska jordbruksprodukter och mervärdet för dessa sedan 2010 (miljarder kr)



### Källor:

Bearbetade data från Jordbruksverket, Ekoweb, SCB, KRAV, m fl

## Produktionsvärdets utveckling:

	Genomsnitt för basåren 2010-14			År 2015			Realt jfr med 2010-14	År 2016 Prognos			Realt jfr med 2010-14
	Mängd milj kg	Pris kr/kg	Värde milj kr	Mängd milj kg	Pris kr/kg	Värde milj kr		Mängd milj kg	Pris kr/kg	Värde milj kr	
Spannmål	4 955	1,49	7 382	6 162	1,30	7 991	8 %	5 514	1,35	7 449	0 %
Trädgård			6 323			7 065	11 %			8 084	26 %
Vallfoder	4 084	1,29	5 269	4 548	1,35	6 140	16 %	4 880	1,35	6 573	23 %
Öv veget.			2 118			1 778	-17 %			2 047	-5 %
Mjök	2 874	3,45	9 929	2 936	3,00	8 820	-12 %	2 939	2,68	7 866	-22 %
Nötkött	143	30,62	4 374	143	37,91	5 419	23 %	138	42,18	5 833	32 %
Griskött	245	14,95	3 656	233	16,45	3 835	4 %	228	17,30	3 937	6 %
Fjäderfä	115	9,44	1 089	137	9,25	1 271	16 %	143	10,38	1 488	35 %
Får, getter	4	39,15	159	4,1	47,86	198	24 %	4,0	46,77	186	16 %
Ägg	96	12,82	1 226	108	12,34	1 335	8 %	118	12,33	1 461	18 %
Ekologiskt			1 015			1 438	41 %			1 708	66 %
Småskaligt			667			728	8 %			747	11 %
TOTALT			43 207			46 018	6 %			47 380	8 %

## Volymutvecklingen:

	Kvartal 1 2016 (1000 ton)	Ändr. jämfört med kvartal 1 2015	Prognos för 2016 (1000 ton)	Utfall 2015 (1000 ton)	Förändring enligt prognos
Spannmål			5 514	6 162	-11 %
Potatis				822	2 %
Mjök	745	0 %	2 939	2 936	0 %
Nötkött	34	-7 %	138	143	-3 %
Griskött	59	-3 %	228	233	-2 %
Kyckling	34	2 %	143	137	4 %
Lammkött	0,8	-6 %	4,0	4	-4 %
Ägg	29	11 %	118	108	9 %

## Real prisutveckling:

Produkt	Kvartal 1 2016			Produktions- medel	Kvartal 1 2016		
	Kv1-16/ Kv4-15	Hittills16/ motsv15	Hittills jfr 2010-14		Kv1-16/ Kv4-15	Hittills16/ motsv15	Hittills jfr 2010-14
Spannmål	0 %	-17 %	-23 %	Utsäde	0 %	-2 %	-1 %
Industrigrödor	-2 %	0 %	-8 %	Energi	-2 %	-7 %	-15 %
Frukt/grönsak.	4 %	10 %	6 %	Gödning	1 %	-7 %	2 %
Potatis	5 %	34 %	18 %	Växtskydd	0 %	5 %	10 %
Blom./plantsk.	-1 %	2 %	-1 %	Veterinär	0 %	-1 %	8 %
Nötkreatur	4 %	18 %	32 %	Djurfoder	-2 %	-3 %	-1 %
Gris	-3 %	8 %	17 %	Uh utrustning	0 %	1 %	3 %
Får och getter	9 %	6 %	28 %	Uh byggnader	0 %	0 %	4 %
Fjäderfä	6 %	18 %	20 %	Övr löpande	1 %	0 %	2 %
Mjök	-4 %	-2 %	-15 %	Maskiner	1 %	1 %	7 %
Ägg	0 %	-1 %	-7 %	Byggnader	0 %	0 %	2 %
TOTALT	0 %	1 %	-1 %	Totalt	0 %	-2 %	1 %

## Exportutvecklingen:

Värde i primärledet

	Kvartal 1 2016 (milj kr)	Ändr. jämfört med kvartal 1 2015	Real ändring hittills under 2016	Real ändring hittills jämfört med 2010-14
Spannmål och varor därav	477	-48 %	-48 %	36 %
Frukt och köksväxter	52	7 %	7 %	13 %
Oljefrön, oljor och fetter	13	20 %	20 %	19 %
Mjök, mejeriprod. & ägg	358	-19 %	-19 %	-11 %
Djur, kött och köttvaror	154	15 %	15 %	17 %
Öv. livsmedelsprodukter	95	25 %	24 %	14 %
Total	1149	-29 %	-30 %	12 %