

# Uppföljning av LRFs strategiska mål

## Kvartalsrapport – Kvartal 4, 2016

### Mål:

- Det reala produktionsvärdet för livsmedel skall växa med 3 procent per år i primärledet. ●

### Produktionsvärde: Tillväxt i många branscher men nedgång totalt

Den preliminära beräkningen för 2016 visar att det reala produktionsvärdet har sjunkit med 1 procent sedan 2015. Produktionsvärdet är nästan oförändrat men inflationen har gjort att det reala värdet har gått ner. Den stora värdeminskningen under 2016 gäller spannmål och mjölk. Här handlar det både om lägre pris och om minskad volym. Lamm och vallfoder har också tappat värde men det får mindre genomslag. Allt annat har haft god tillväxt. Starkast jämfört med 2015 gick sockerbetor, ekologiskt, potatis, ägg och nötkött. Dessa branscher hade en real tillväxt på 10 procent eller mer under 2016.

Sammantaget har det varit en real tillväxt på 4 procent sedan basåren 2010-2014. Detta är något under målet på 6 procent som gäller för två år. Utfallet är preliminärt eftersom det fortfarande saknas slutliga data gällande skördenivåer, trädgårdsodling och ekologisk produktion.

### Volym: Mer ägg och kyckling men mindre spannmål och mjölk

Ägg och kyckling har ökat kraftigt i volym under 2016 medan mjölk, nöt och lamm har tappat volym. Mjölk minskade med 2 procent men eftersom detta skett i slutet av året kan det bli fortsatt kraftig nedgång under 2017. Nedgången för nötkött kan istället vara ett tecken på kommande ökning. Kalv och kviga har minskat mest vilket kan innebära högre slaktvikter och fler moderdjur framöver.

Skörden av spannmål blev 5,4 miljoner ton 2016. Det är 12 procent mindre än 2015. Oljeväxterna ligger däremot kvar på samma nivå som 2015 och skörden för proteingrödor och potatis har ökat några procent. Allt detta enligt jordbruksverkets preliminära skördeuppskattningar.

Sammanlagt har volymen minskat med 2 procent jämfört med 2015. Detta när de olika produkterna viktats med ett fast pris. Volymen blev då 5 procent högre än under basåren 2010-2014.

### Priser: Högre pris fjärde kvartalet men oförändrade för hela året

Produktpriserna har stigit 3 procent under fjärde kvartalet jämfört med tredje kvartalet. Priserna har även stigit 2 procent jämfört med sista kvartalet året före. Sett över hela 2016 hamnade dock produktpriserna i genomsnitt på samma nivå som 2015. Det är emellertid stor skillnader mellan de olika produkterna. Spannmål, mjölk, lamm och ägg har gått ner i pris liksom frukt och bär. Samtidigt har priset ökat för nötkreatur, potatis, kyckling och gris.

Priserna för produktionsmedel låg stilla under fjärde kvartalet. Räknat för helåret hamnade de 2 procent lägre än året innan. Gödning är det produktionsmedel som gått ner mest i pris, därefter foder.

Jämfört med basåren 2010-2014 har produktpriserna gått ner med 1 procent medan priserna för produktionsmedlen legat stilla. Det krävs därmed vissa effektiviseringar för bibehållen lönsamhet.

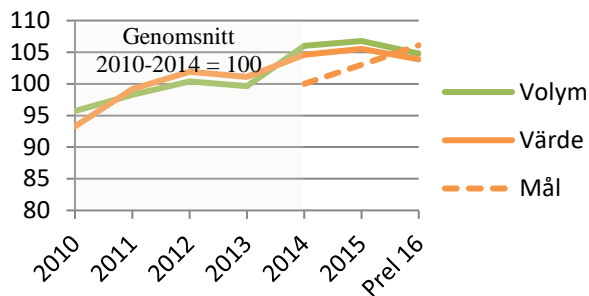
### Export: Minskad export av vete och mjölk under 2016

Exporten av livsmedel fortsatte att minska under fjärde kvartalet. Detta både jämfört med perioden före och jämfört med samma period året före. Sammantaget för hela 2016 låg det reala exportvärdet 8 procent under 2015. Det är ändå 16 procent över genomsnittet för basåren 2010 till 2014.

Det är exporten av spannmål och mejeriprodukter som minskat mest under 2016. När det gäller spannmål handlar det främst om minskad export av vete och här spelar säkerligen den stora skillnaden i skörd mellan åren in. Bland mejeriprodukterna är det gruppen ”mjölk och grädde” som har störst nedgång. Exporten av socker, ägg, levande djur och köksväxter har däremot ökat i värde under 2016.

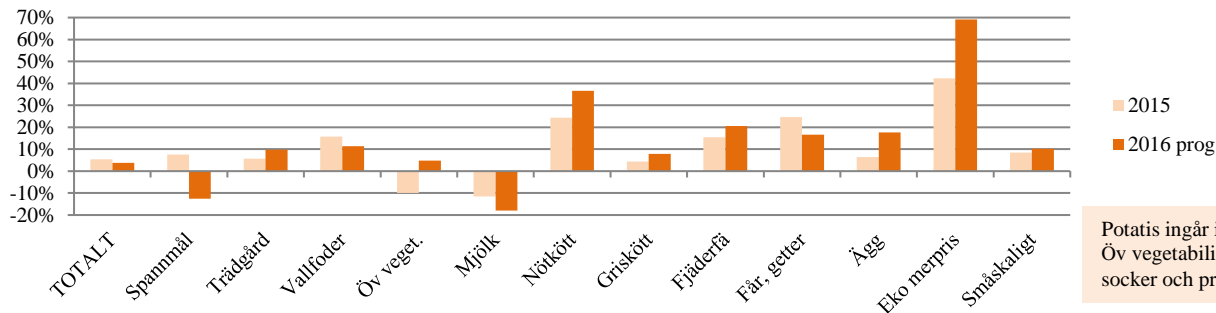
Värdet är räknat i jordbruksledet genom en schablonmässig rensning från produkter utan svensk råvara och från förädlingsvärden som stannar i förädlingsledet.

## Värde (realt) och volym, index:



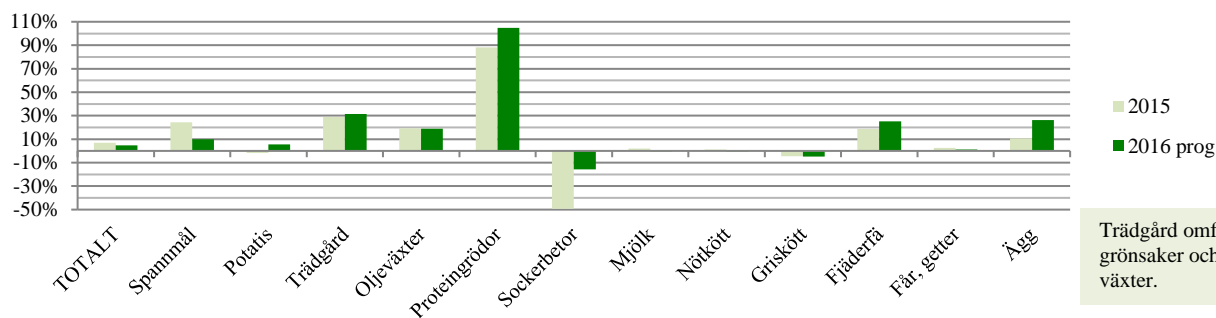
LRFs strategiska mål startar i ett genomsnittligt värde för åren 2010-2014. Detta ligger som index hundra i diagrammet. 2014 var både värdet och volymen högre än genomsnittet för perioden vilket innebär att måluppfyllelsen var god i startpunkten. Från 2014 och framåt är målet att det reala värdet skall öka med 3 procent per år. Det har inte uppnåtts. Tack vare den höga måluppfyllnaden 2014 låg även värdet för 2015 över målet. Det preliminära utfallet indikerar dock att 2016 ligger under.

## Produktionsvärdets utveckling jämfört med basåren 2010-2014:



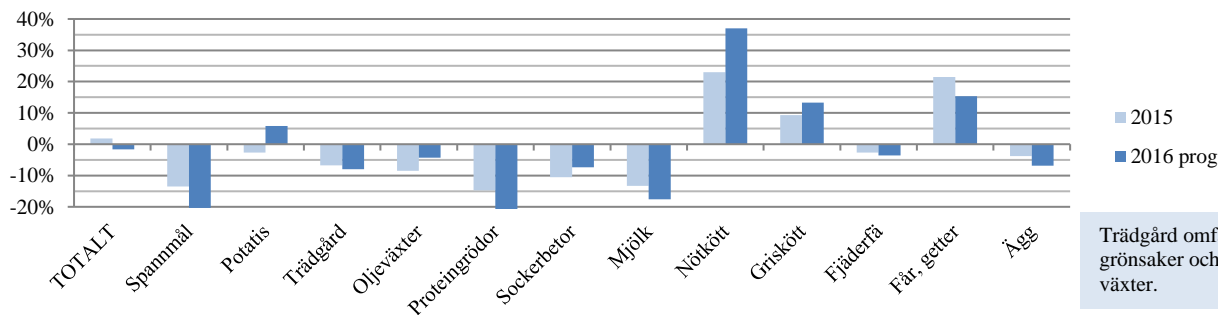
Potatis ingår i trädgård. Öv vegetabilier är oljeväxter, socker och proteingrödor

## Volymutvecklingen jämfört med basåren 2010-2014:



Trädgård omfattar frukt, bär, grönsaker och prydnadsväxter.

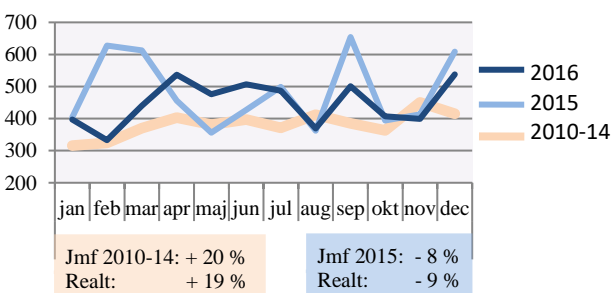
## Real prisutvecklingen jämfört med basåren 2010-2014:



Trädgård omfattar frukt, bär, grönsaker och prydnadsväxter.

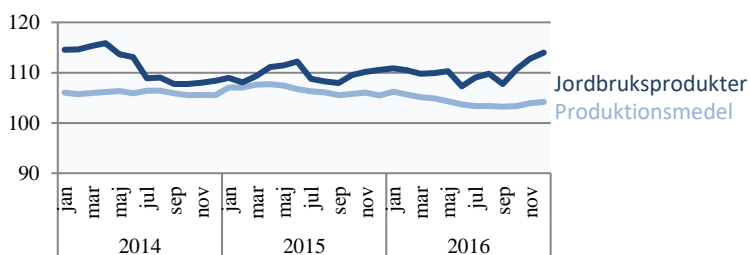
## Exportutvecklingen:

Export av jordbruksvaror och livsmedel (värde i jordbruksledet, milj kr nominellt)



## Prisutvecklingen:

Prisutveckling, realt index (Genomsnittet 2010-2014 = 100)



# Spannmål

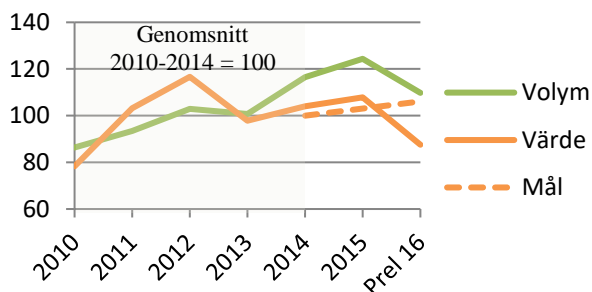
## Lägre skörd, lägre pris och sänkt värde jämfört med 2015

Jordbruksverkets preliminära skördeuppskattning indikerar att spannmålsskörden blev 5,4 miljoner ton 2016. Det är 12 procent mindre än 2015. Huvudorsaken till minskningen är att hektarskördarna var långt över genomsnittet 2015. Dessutom indikerar de preliminära arealuppgifterna att den totala arealen spannmål har minskat med 1 procent 2016.

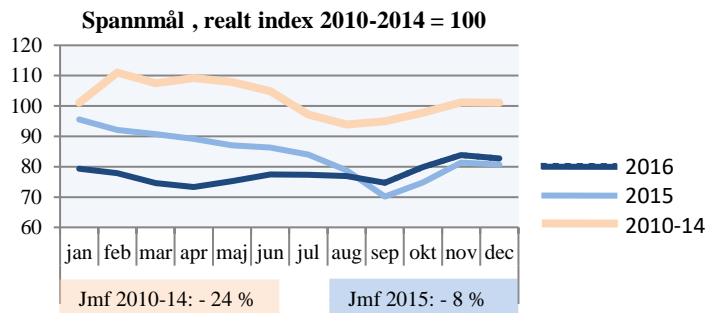
Priserna för spannmål har legat lägre än 2015 under våren och sommaren. I september gick de upp och hamnade då något högre än 2015. Räknat som vägt genomsnitt för hela året blev dock priset 9 öre lägre än 2015. Detta enligt jordbruksverkets officiella statistik där det låga priset i början av året drar ner nivån. Här uppstår en skillnad mot Jordbruksverkets EAA-kalkyl där priset gäller skördeår.

Sammantaget medför förändringarna av volym och pris att det reala produktionsvärdet sjönk med 19 procent vilket motsvarar 1,4 miljarder kronor. Värdet hamnade därmed långt under basåren 2010-14.

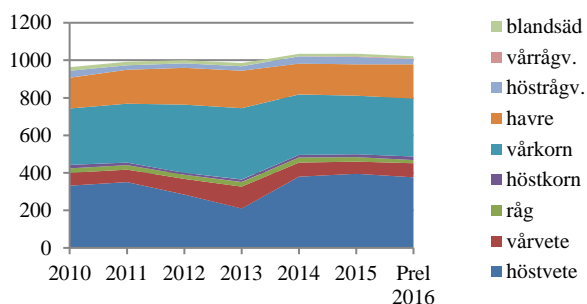
### Värde (realt) och volym:



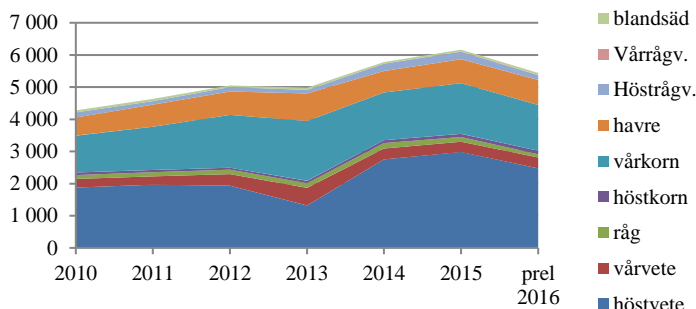
### Prisutvecklingen:



### Arealutvecklingen:

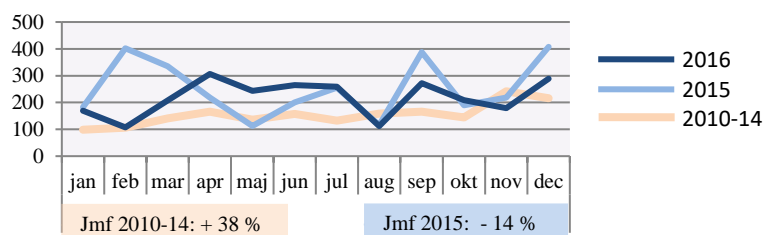


### Volymutvecklingen:



### Exportutvecklingen:

Export av spannmål och produkter därav  
miljoner kr vid gård löpande priser



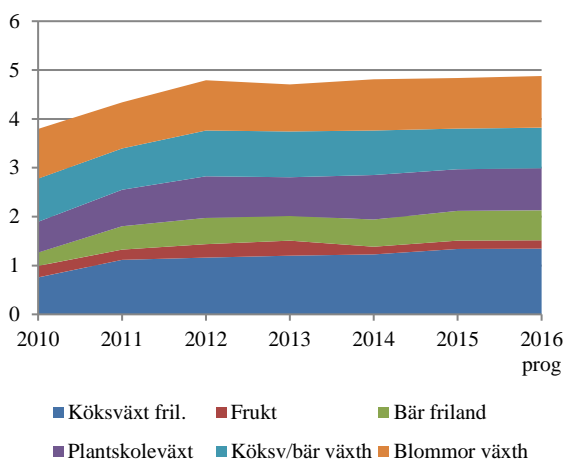
# Grönsaker, frukt, bär samt prydnadsväxter

## Oförändrat realt värde 2016 enligt osäker prognos

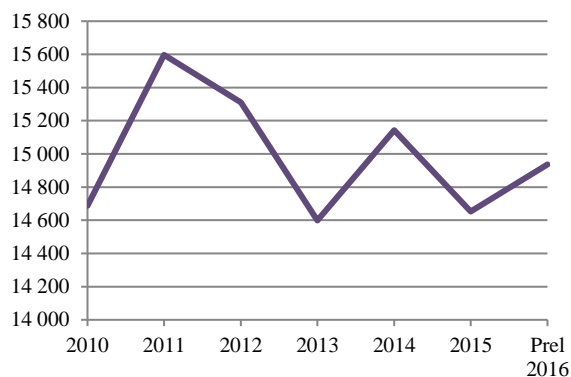
Prognosen för 2016 är mycket osäker. Preliminära arealuppgifter visar på 2 procent mer areal med frilandsodling 2016 än 2015 vilket indikerar ökad volym. Prisindex indikerar stabila priser för prydnadsväxter men kraftigt svängande priser för frukt och grönsaker under sommaren. Sammantaget för hela året har dock priserna för frukt och grönsaker legat strax under 2015.

Avsaknaden av skördeuppskattningar och de kraftiga svängningarna i pris skapar stor osäkerhet i prognosen för helåret. Med reservation för denna osäkerhet indikerar prognosen ett oförändrat realt produktionsvärde 2016. Det något lägre priset kompenseras alltså av förväntningarna om en något högre volym. Det reala produktionsvärdet för grönsaker, frukt, bär samt prydnadsväxter ligger då kvar 7 procent över basåren 2010-2014 vilket är över målet.

## Värdeutvecklingen: Milj kr

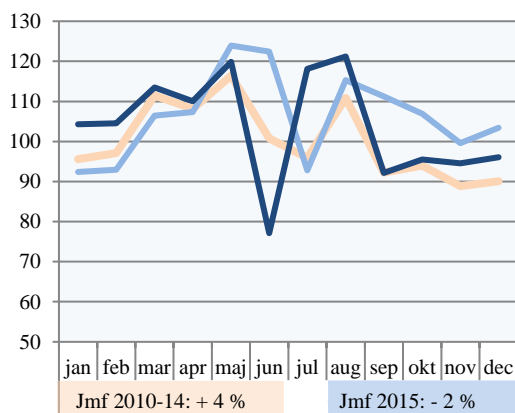


## Arealutvecklingen: Friland (ha)

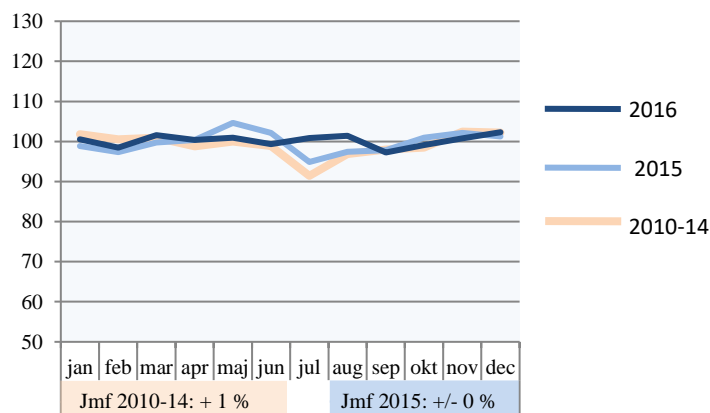


## Prisutvecklingen:

Frukt o grönsaker, realt 2010-2014=100



Prydnadsväxter, realt 2010-2014 = 100

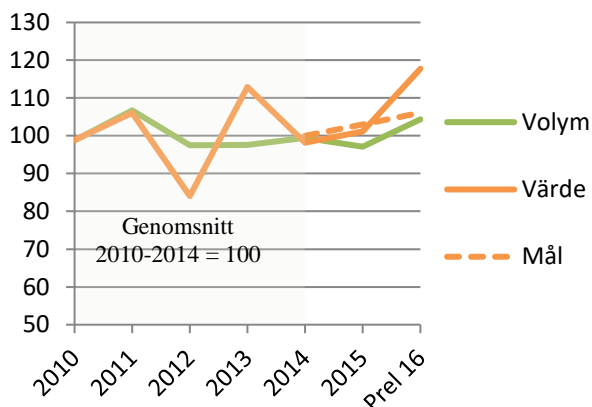


# Potatis

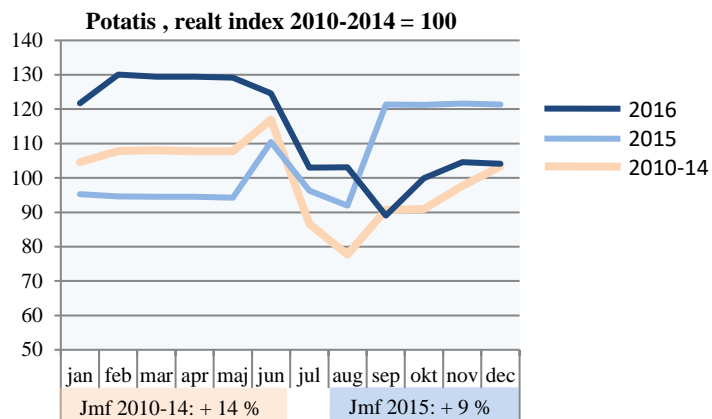
## Högre skörd, högre pris och en real tillväxt på 16 procent

Skörden av potatis blev 7 procent högre än 2015 enligt Jordbruksverkets preliminära skördeuppskattning. Priset för potatis blev också 8 procent högre än 2015 räknat som ett realt genomsnitt för hela åren. Det högre pris som gällde under våren väger alltså mer än väl upp det lägre priset på hösten. Sammantaget ger detta en real tillväxt med 17 procent 2016. Det reala produktionsvärdet hamnade då 17 procent högre än basåren vilket är långt över det generella målet.

### Värde (realt) och volym:



### Prisutvecklingen:

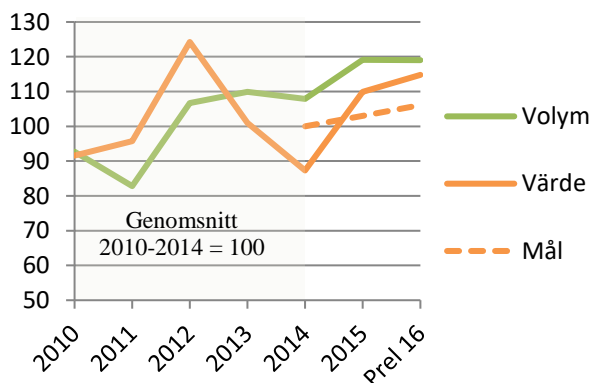


# Oljeväxter

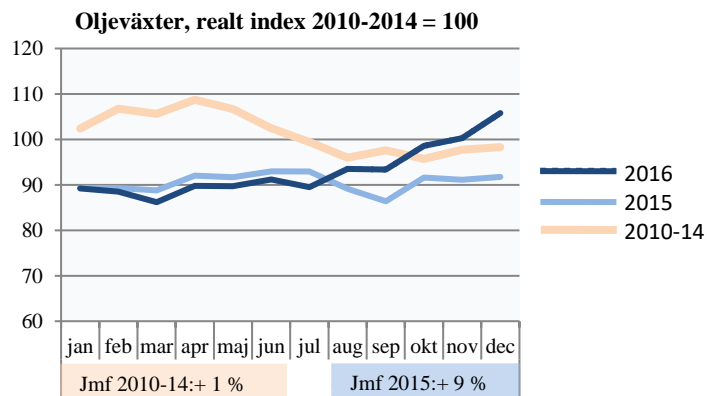
## Oförändrad skörd men högre pris

Skörden av oljeväxter blev i nivå med 2015. Detta enligt Jordbruksverkets preliminära skördeuppskattning. Priset har däremot stigit under hösten. Enligt Jordbruksverkets viktade årspriser blev det en prisökning med 12 öre under 2016. Det högre priset gör att det reala produktionsvärdet beräknas stiga med 5 procent och hamna 15 procent över basåren 2010-2014. Tillväxten ligger då klart över det generella målet på 6 procent på två år.

### Värde (realt) och volym, index:



### Prisutvecklingen:

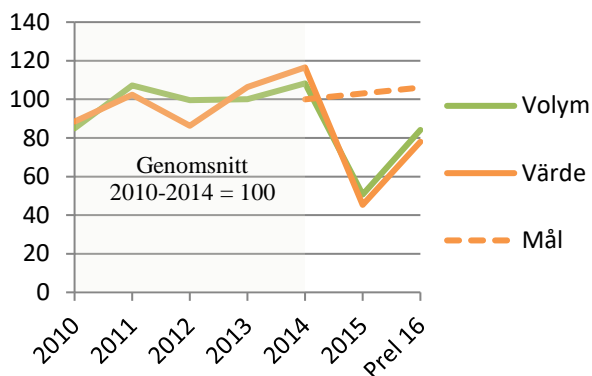


# Sockerbeter

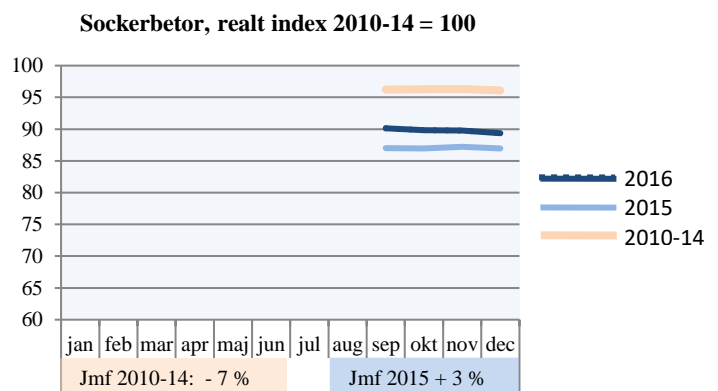
## Ökad areal ger ökat men ändå lågt produktionsvärde

2015 minskade arealen med sockerbeter till följd av stora lager av socker i EU. Samtidigt sänktes priset kraftigt vilket medförde halverat produktionsvärde. Enligt Hushållningssällskapets efterkalkyler för södra Sverige blev priset 3 procent högre 2016. Volymen har också ökat genom större areal och högre hektarskörd. Detta ger en kraftig värdetillväxt under 2016 men då jämfört med ett katastrofalt föregående år. Totalt beräknas det reala produktionsvärdet hamna 22 procent under basåren 2010-2014

### Värde (realt) och volym, index:



### Prisutvecklingen:

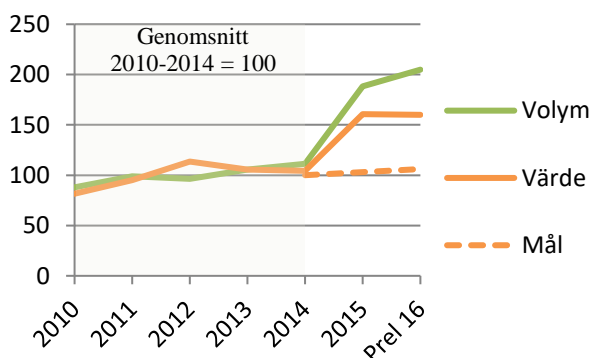


# Proteingrödor

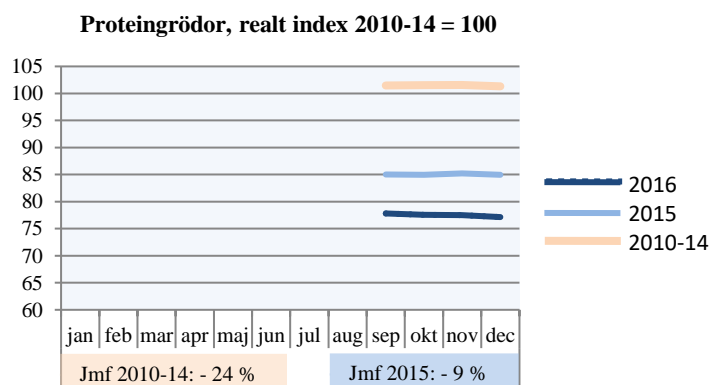
## Preliminär skördeuppskattning indikerar 9 procent högre skörd

Jordbruksverkets preliminära skördeuppskattning indikerar att skörden ökat med 9 procent under 2016. Detta trots lägre hektarskörd eftersom arealen har ökat med 15 procent 2016. Priset är osäkert men enligt Lantmännens poolpris sjönk det med 13 öre 2016. Det innebär att prissänkningen värdemässigt motsvarar volymökningen och att de reala produktionsvärdet blir oförändrat 2016. Det reala värdet ligger då kvar på en nivå 60 procent över basåren 2010-2014 vilket är långt över målet.

### Värde (realt) och volym, index:



### Prisutvecklingen:



# Mjök

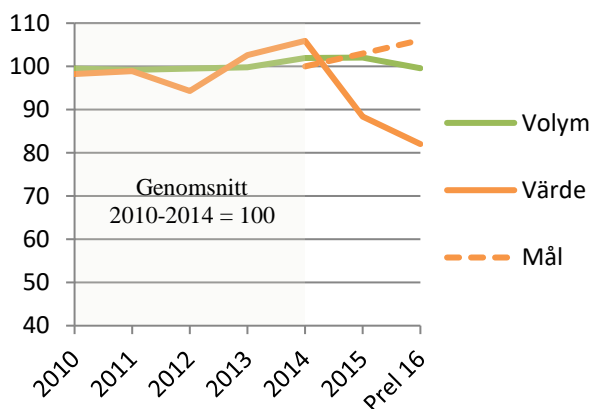
## Rekordlgt årspris och vikande volym

Mjökpriset har fortsatt att öka under fjärde kvartalet men det räcker inte för att hyfsa prisnivån på årsbasis. Det genomsnittliga priset blev 2,89 kronor per kilo 2016 för konventionell mjök. Justerat för inflationen har priset aldrig varit lägre på årsbasis. Volymen har också minskat och det framförallt under senare delen av året. Räknat för hela året blev det ett bortfall med 2 procent jämfört med 2015. Invägningen är då tillbaka till samma nivå som basåren 2010-2014.

Sammantaget innebär detta ett fortsatt kraftigt sänkt reallt produktionsvärde för 2016, en minskning med 7 procent sedan 2015. Detta innebär att det reala värdet blev 18 procent eller 1,7 miljarder lägre än basåren 2010-2014. Detta bortfall får ett kraftigt genomslag på hela jordbrukssektorn eftersom mjöken står för en stor del av produktionsvärdet.

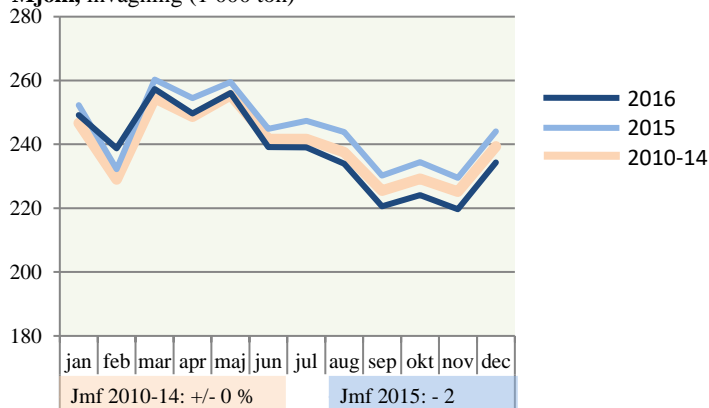
Prisutvecklingen för ekologisk mjök var gynnsammare än för konventionell mjök fram till och med juli men svagare sedan dess. Mervärdet redovisas dock under ekologiskt.

## Värde (realt) och volym, index:



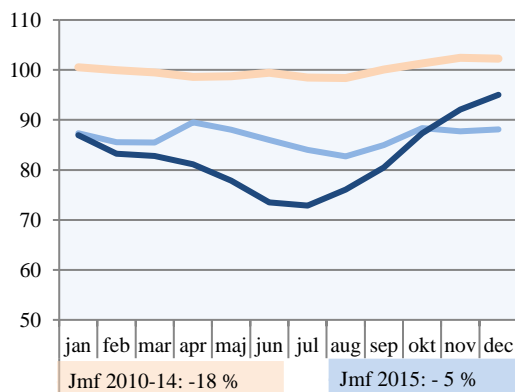
## Volymutvecklingen:

Mjök, invägning (1 000 ton)



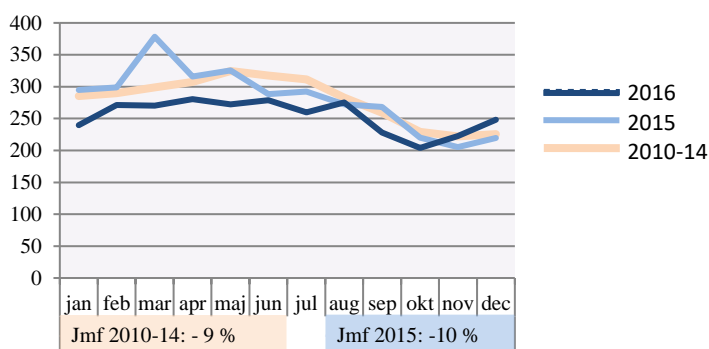
## Prisutvecklingen:

Mjök, reallt index 2010-2014 = 100



## Exportutvecklingen:

Export av mjök och mjökprodukter  
miljoner kr vid gård löpande priser



# Nötkött

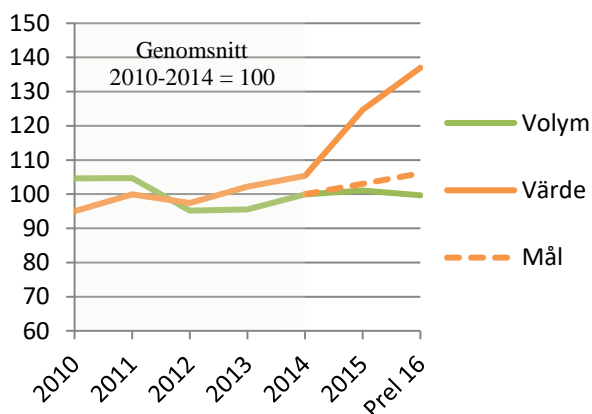
## Fortsatt värdeökning genom högt pris

Priset på slaktdjur har sjunkit något under fjärde kvartalet men det ligger ändå på en hög nivå. Totalt för hela 2016 blev det en prisökning med 12 procent mot 2015. Detta innebär en real prisökning med 37 procent sedan basåren 2010-2014. Räknat i löpande priser har priset stigit med 12 kronor per kilo.

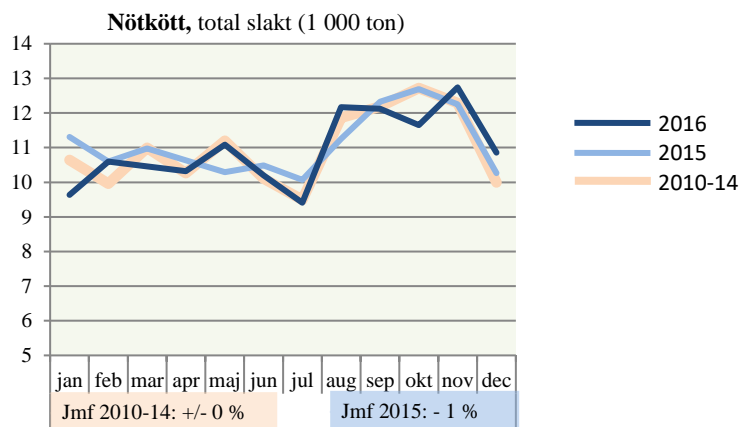
Volymen har varit oförändrad under fjärde kvartalet mot samma tid förra året. Volymtappet tidigare under året har därmed inte kunnat hämtas hem utan det blev en minskning med 1 procent jämfört med 2015. Minskningen är dock störst för kalv och för kvigor. Detta kan indikera att minskning kan bero på en pågående produktionsökning. Kalvarna föds upp längre för att slaktas vid högre vikt och fler kvigor behålls som kor.

Sammantaget har det reala produktionsvärdet ökat med 600 miljoner eller 11 procent under 2016. Det hamnade då 37 procent eller 1,6 miljarder över basåren 2010-2014. Detta är långt över det generella målet på 6 procents real tillväxt för två år.

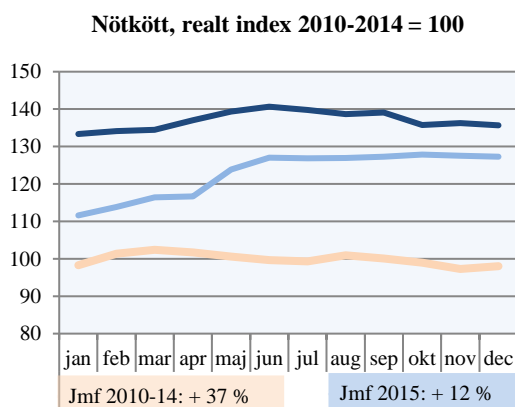
## Värde (realt) och volym, index:



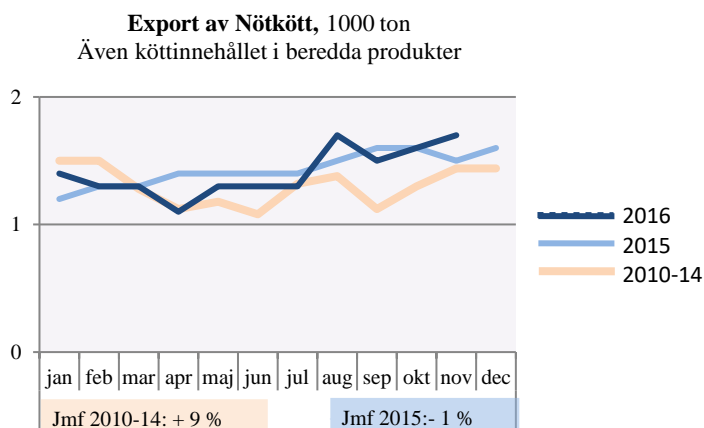
## Volymutvecklingen:



## Prisutvecklingen:



## Exportutvecklingen:





# Griskött

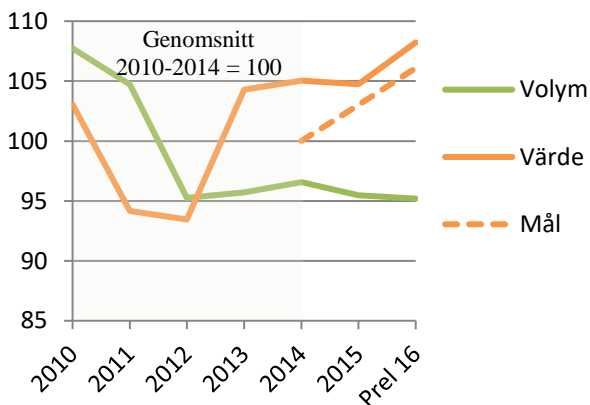
## Kraftig real tillväxt i början av 2016 men svag i slutet

Priset för gris har haft en stark utveckling i flera år men trenden bröts under fjärde kvartalet när priset började gå ner. I början av 2016 låg priset 9 procent högre än i början av 2015. Prisökningarna blev dock mindre än tidigare år och när priset sjönk i november och december blev det lägre än året innan. Räknat som genomsnitt för hela året blev ändå det reala priset 4 procent högre än 2015.

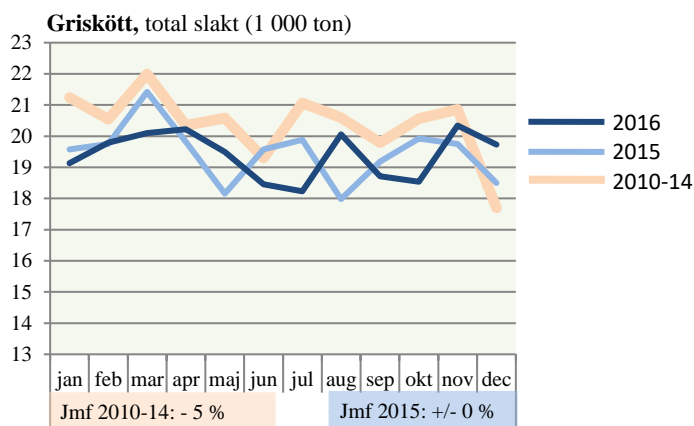
Slaktvolymen blev något högre under fjärde kvartalet än under samma period 2015. Detta kompen- serade för tidigare bortfall vilket innebär att volymen blev oförändrad mot 2015.

Totalt sett blev det en real tillväxt på 3 procent under 2016. Det reala produktionsvärdet hamnade då 8 procent högre än basåren 2010-2014 vilket är över målet. Hela tillväxten låg dock i början av året när priset var högre än tidigare år. Kvartal fyra hade negativ tillväxt på grund av sjunkande pris. Priset som används avser gris klass E och är ett vägt genomsnitt av priset från de större slakterierna.

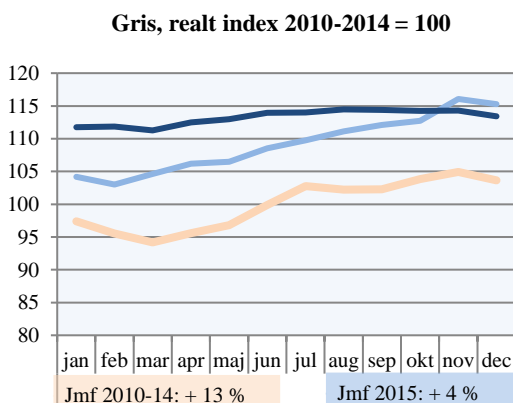
## Värde (realt) och volym, index:



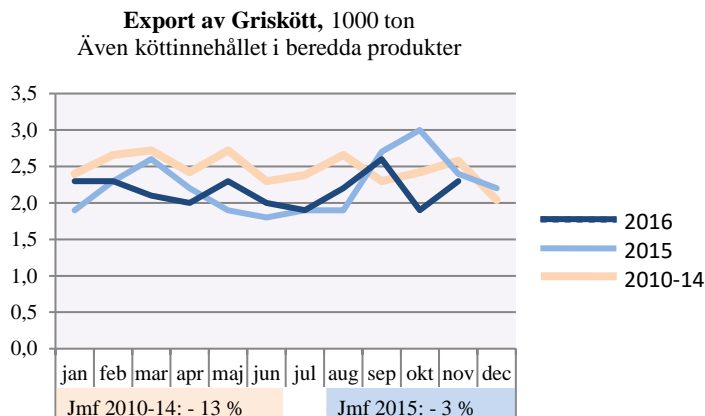
## Volymutvecklingen:



## Prisutvecklingen:



## Exportutvecklingen:



# Lammkött

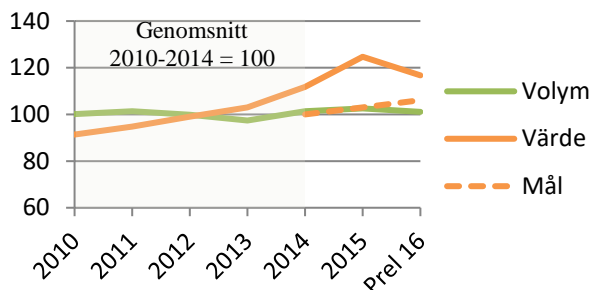
## Minskad volym, lägre pris och sänkt värde 2016

2016 bryts en lång trend med ökande produktionsvärde. Volym har varierat lite år från år. Under 2014 och 2015 var det viss ökning men under 2016 har det vänt nedåt igen. Det handlar dock enbart om en procent minskning och om att volymen då nästan har fallit tillbaka till nivån under basåren 2010-2014.

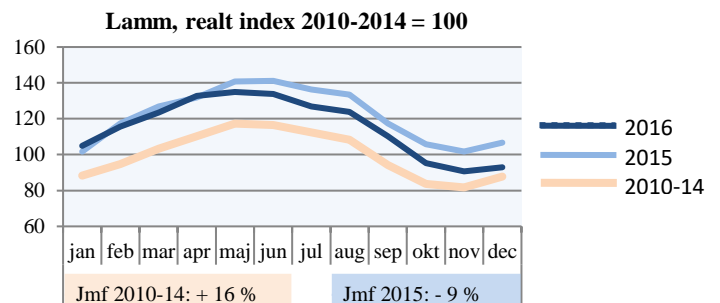
Den avgörande förändringen 2016 är istället att priset har gått ner. Detta efter många år med stigande pris. Totalt för helåret handlade det om en real nedgång med 9 procent. Den stora nedgången har dock kommit i slutet av året. Under fjärde kvartalet låg priset 11 procent lägre än året innan. I december var halva den reala prisökning som skett sedan basåren 2010-2014 uttraderad.

Sammantaget innebär förändringarna att det reala produktionsvärdet minskade med 6 procent 2016. Tack vara god tillväxt tidigare år hamnade det ändå 16 procent högre än för basåren 2010-2014.

### Värde (realt) och volym, index:



### Prisutvecklingen:

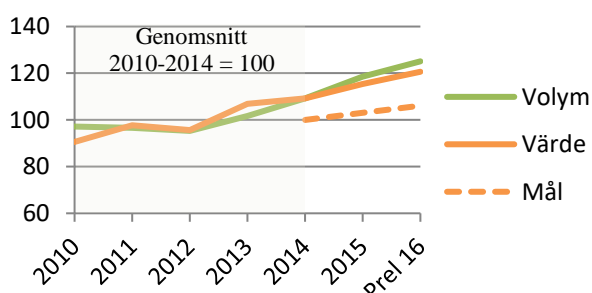


# Kyckling

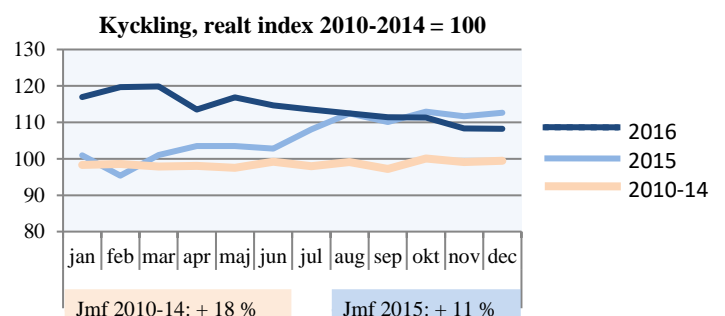
## Ökad volym men osäkerhet kring priset

Volymen har ökat under 2016. Fjärde kvartalet låg 8 procent över motsvarande period året före. Detta innebär en ökning med 6 procent för hela året vilket är 20 procent över genomsnittet för basåren 2010-2014. Partipriset för kyckling har också ökat. I tidigare kvartalsrapporter har partipriset räknats om till producentpris med en fast proportion. Detta kan ge en missvisande bild eftersom sambandet mellan partipris och producentpris inte är fullt så enkelt. För helåret används istället ett producentpris som uppskattats av Hushållningssällskapet i deras efterkalkyler för södra Sverige. Detta pris var 9,25 kronor per kilo 2016 vilket är oförändrat mot 2015. Efter justering för inflation ger det en svag real prissänkning. Trots lägre pris har det reala produktionsvärdet ökat 4 procent under 2016 och hamnat 23 procent över basåren 2010-2014. Det är långt över det generella målet på 3 procent per år.

### Värde (realt) och volym, index:



### Prisutvecklingen:



# Ägg

## Rekordhög produktion men lägre pris

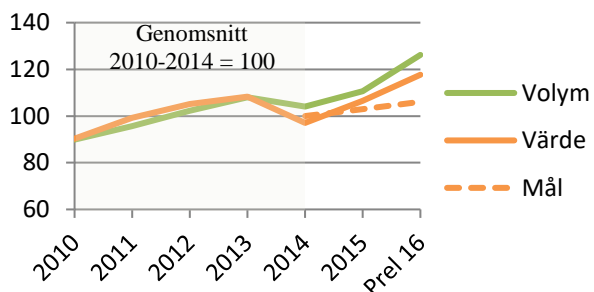
Under fjärde kvartalet låg volymen 10 procent högre än under samma tid 2015. Sammantaget för 2016 innebär detta att volymen ökade med 14 procent till 121 miljoner kilo. Detta är den högsta invägningen någonsin i Sverige. Utöver detta tillkommer drygt 20 miljoner kilo som inte säljs via partihandeln.

Priset har däremot sjunkit. Efter justering för inflationen handlade det om en nedgång med 3 procent sedan 2015 vilket innebär att priset låg 7 procent lägre än genomsnittet för basåren 2010-2014.

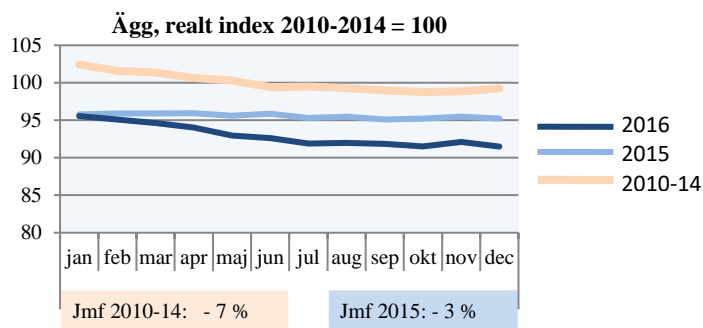
Det reala produktionsvärdet ökade med 10 procent under 2016. Detta eftersom volymen har ökat mer än vad priset sjunkit. Det reala produktionsvärdet blev 18 procent högre än för basåren 2010-2014. Detta är långt över det generella målet som ligger på 6 procent för 2016.

Priset som används är ett viktat genomsnitt för priset för ägg från frigående höns och från höns i inredd bur. Mervärdet för produktionen av ekologiska ägg ligger separat. Endast invägd volym beaktas.

### Värde (realt) och volym, index:



### Prisutvecklingen:



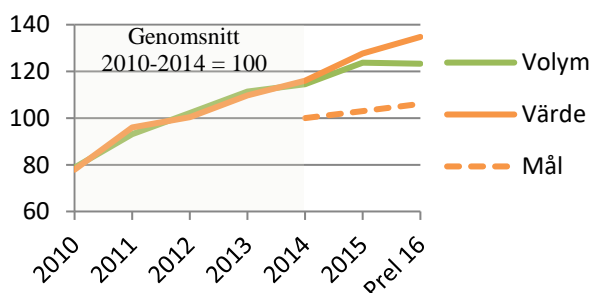
# Ekologiskt

## Fortsatt värdetillväxt för ekologiskt

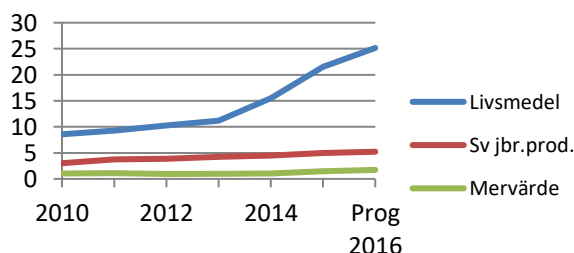
Marknaden för ekologiska produkter är fortsatt stark. Enligt Ekowebs beräkningar ökade försäljningen av ekologiska livsmedel med 3,9 miljarder eller 18 procent under 2016. Försäljningen är nu uppe i 25,4 miljarder vilket motsvarar 8,7 procent av hela livsmedelsmarknaden.

I jordbruksledet har prisskillnaden mot konventionella produkter ökat. Detta har förbättrat den relativa lönsamheten för ekologisk produktion. Mervärdet för de ekologiska produkterna beräknas till 1,7 miljarder i jordbruksledet för 2016, en ökning med 20 procent sedan 2015. Sammantaget uppskattas det reala värdet av svenska ekologiska jordbruksprodukter vara uppe i 5,3 miljarder vilket innebär en real tillväxt på 35 procent sedan basåren 2010-2014. Volymen beräknas ha minskat något under 2016 genom lägre hektarskördar och minskad invägning av mjölk. Sedan basåren har dock volymen ökat med 23 procent.

### Värde (realt) och volym, index:



### Marknaden för ekologiska produkter i olika led (miljarder kr)



## Produktionsvärdets utveckling:

	Genomsnitt för basåren 2010-14			År 2015			Realt jfr med 2010-14	År 2016 Prel			Realt jfr med 2010-14
	Mängd milj kg	Pris kr/kg	Värde milj kr	Mängd milj kg	Pris kr/kg	Värde milj kr		Mängd milj kg	Pris kr/kg	Värde milj kr	
Spannmål	4 955	1,49	7 382	6 162	1,30	7 996	8%	5 441	1,21	6 559	-13%
Trädgård			6 325			6 727	6%			7 056	10%
Vallfoder	4 084	1,29	5 269	4 548	1,35	6 140	16%	4 419	1,35	5 966	11%
Öv veget.			2 118			1 920	-10%			2 256	5%
Mjök	2 874	3,45	9 929	2 933	3,01	8 836	-12%	2 862	2,89	8 278	-18%
Nötkött	132	30,62	4 033	133	37,91	5 048	24%	131	42,66	5 600	37%
Griskött	245	14,95	3 656	234	16,45	3 841	4%	233	17,22	4 008	8%
Fjäderfä	115	9,44	1 089	137	9,25	1 266	15%	144	9,25	1 336	21%
Får, getter	4,1	39,15	159	4,2	47,86	199	25%	4,1	45,90	188	17%
Ägg	96	12,83	1 228	106	12,43	1 316	6%	121	12,16	1 467	18%
Ekologiskt			1 015			1 454	42%			1 746	69%
Småskaligt			667			728	8%			747	10%
TOTALT			42 869			45 471	5%			45 208	4%

## Volymutvecklingen:

	Kvartal 4 2016 (1000 ton)	Ändr. jämfört med kvartal 4 2015	Utfall 2016 (1000 ton)	Utfall 2015 (1000 ton)	Förändring
Spannmål			5 441	6 162	-12%
Potatis			863	803	7%
Mjök	678	-4%	2 862	2 933	-2%
Nötkött	35	0%	131	133	-1%
Griskött	59	1%	233	234	0%
Kyckling	37	8%	144	137	6%
Lammkött	1,4	3%	4,1	4,2	-1%
Ägg	30	10%	121	106	14%

## Real prisutveckling:

Produkt	Kvartal 4 2016			Produktions- medel	Kvartal 4 2016		
	Kv4-16/ Kv3-16	2016 jfr 2015	2016 jfr 2010-14		Kv4-16/ Kv3-16	2016 jfr 2015	2016 jfr 2010-14
Spannmål	8%	-8%	-21%	Utsäde	-1%	-3%	-3%
Industrigrödor	7%	2%	-3%	Energi	4%	-2%	-10%
Frukt/grönsak.	-14%	-2%	4%	Gödning	8%	-16%	-12%
Potatis	5%	9%	14%	Växtskydd	0%	1%	11%
Blom./plantsk.	1%	0%	1%	Veterinär	-1%	-2%	7%
Nötkreatur	-2%	12%	37%	Djurfoder	-1%	-4%	-3%
Gris	0%	4%	13%	Uh utrustning	-1%	0%	3%
Får och getter	-23%	-5%	16%	Uh byggnader	0%	0%	3%
Fjäderfä	-3%	7%	16%	Övr löpande	0%	1%	3%
Mjök	20%	-5%	-18%	Maskiner	0%	1%	7%
Ägg	0%	-3%	-7%	Byggnader	0%	0%	2%
TOTALT	3%	0%	-1%	Totalt	0%	-2%	0%

## Exportutvecklingen:

Värde i primärledet

	Kvartal 4 2016 (milj kr)	Ändr. jämfört med kvartal 4 2015	Real ändring under 2016	Real ändring 2016 jämfört med 2010-14
Spannmål och varor därav	676	-17%	-14%	38%
Frukt och köksväxter	65	11%	15%	20%
Oljefrön, oljor och fetter	10	-21%	-20%	5%
Mjök, mejeriprod. & ägg	312	9%	-8%	-8%
Djur, kött och köttvaror	161	5%	0%	6%
Öv. livsmedelsprodukter	120	38%	18%	10%
Total	1345	-5%	-8%	16%