

Uppföljning av LRFs strategiska mål

Kvartalsrapport – Kvartal 1, 2017

Mål:

- Det reala produktionsvärdet för livsmedel skall växa med 3 procent per år i primärledet. ●
Målet är ändrat från 1 procent till 3 procent i och med att LRF har höjt ambitionen i de strategiska målen.

Produktionsvärde: God tillväxt 2017 räknat från lågt värde 2016

Produktionsvärdet för 2016 verkar vara lägre än vad som beräknats tidigare. De stora ändringarna gäller skördenivåerna för vallfoder, trädgårdsväxter och övriga vegetabilier. De nya men fortfarande preliminära siffrorna för helåret 2016 visar att produktionsvärdet minskade med 1,1 miljarder vilket är en real minskning med 3,3 procent jämfört med 2015. Uppgifterna är fortfarande preliminära eftersom trädgårdsundersökningen och stora delar av statistiken om ekologisk produktion ännu inte är klar.

Prognosen för 2017 är en real tillväxt med 3,9 procent. Mjölk, oljeväxter, spannmål, kyckling, nöt och gris beräknas öka i värde under 2017 medan potatis, lamm och mervärde för ekologiskt beräknas minska. Sammantaget indikerar prognosen en real tillväxt på 6 procent sedan basåren 2010-14. Detta är under målet för tre år. Tre procent i tre år skulle varit 9,3 procent sedan basåren.

Volym: Mer ägg, kyckling och spannmål men mindre mjölk

Under första kvartalet 2017 har volymen legat högre för ägg, kyckling, lamm och gris än under motsvarande period 2016 men lägre för mjölk. Nötköttet har haft oförändrad volym.

För vegetabilierna finns få uppgifter. Det enda som är tillgängligt är preliminära uppgifter om arealanvändningen. Kombinerat de med genomsnittliga skördar för de fem senaste åren erhålls en prognos om skördarnas storlek. Denna indikerar ökade volymer för oljeväxter, spannmål och sockerbetor samt för frilandsodlingar av köksväxter, bär och frukt. Skörden av proteingrödor och potatis beräknas däremot bli lägre än 2016.

Viktas de olika produkterna, såväl vegetabilier som animalier, med ett fast pris är prognosen för närvarande att den sammanlagda volymen blir oförändrad eller något högre än 2016.

Priser: Splittrad prisutveckling under första kvartalet

Prisutvecklingen var splittrad under för första kvartalet 2017. Mjölk, spannmål och nötkreatur hade klart högre priser än samma tid året före men potatis, kyckling, ägg, frukt, grönsaker, griskött och lamm hade lägre pris. Totalt sett är prisnivån högre eftersom mjölk och spannmål väger tungt.

Även produktionsmedlen har en något splittrad prisbild. Gödningsmedel och utsäde låg klart lägre i pris än vid samma tid året före men energipriserna har gått upp. Övriga produktionsmedlen hade enbart små ändringar.

Jämfört med basåren 2010-2014 har produktpriserna gått upp med 3 procent medan priserna för produktionsmedlen enbart har stigit 1 procent. Lönsamheten har därmed kunnat lyftas något för näringen som helhet om man även beaktar normala produktivitetsförbättringar.

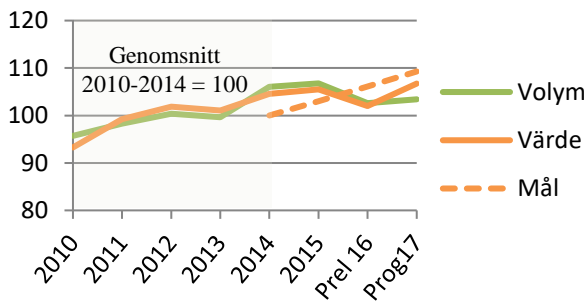
Export: Minskad export av vete

Exporten av livsmedel ökade kraftigt under många år men den har nu bromsat in. Sammantaget för hela 2016 låg det reala exportvärdet 8 procent under året före. Under första kvartalet 2017 låg dessutom det reala exportvärdet 2 procent under första kvartalet 2016. Trots minskningarna ligger det ändå 12 procent över genomsnittet för första kvartalet åren 2010 till 2014.

Det är exporten av spannmål som minskat mest under första kvartalet 2017. Det handlar då främst om minskad export av vete. Här spelar säkerligen den stora skillnaden i skörd mellan åren in. Exporten av socker, ägg, levande djur och oljeväxter har också minskat i värde under första kvartalet.

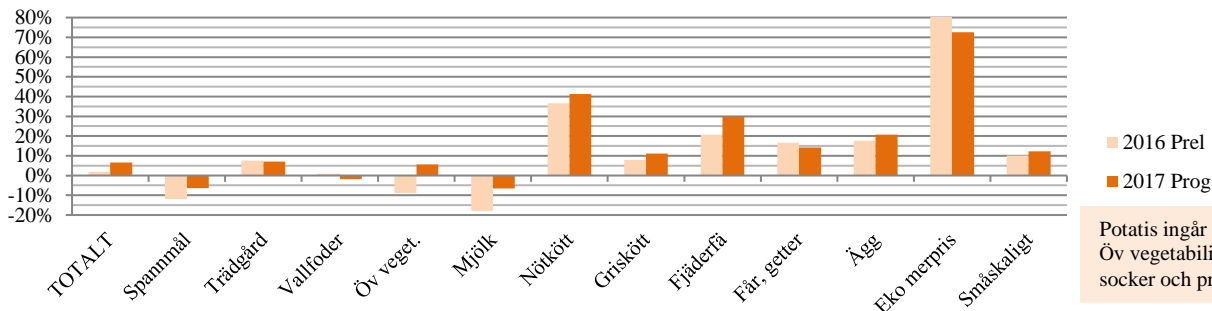
Värdet är räknat i jordbruksledet genom en schablonmässig rensning från produkter utan svensk råvara och från förädlingsvärden som stannar i förädlingsledet.

Värde (realt) och volym, index:



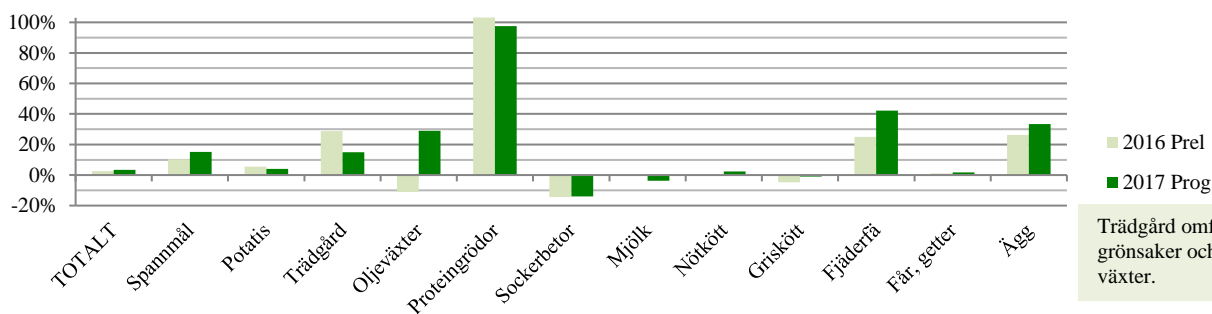
LRFs strategiska mål startar i ett genomsnittligt värde för åren 2010-2014. Detta ligger som index hundra i diagrammet. 2014 var både värdet och volymen högre än genomsnittet för perioden vilket innebär att måluppfyllelsen var god i startpunkten. Från 2014 och framåt är målet att det reala värdet skall öka med 3 procent per år. Det kan uppfyllas 2017 men då främst på grund av lågt värde 2016. Prognosen för 2017 är att målet om tre procent per år sedan basåren 2010-2014 inte nås.

Produktionsvärdets utveckling jämfört med basåren 2010-2014:



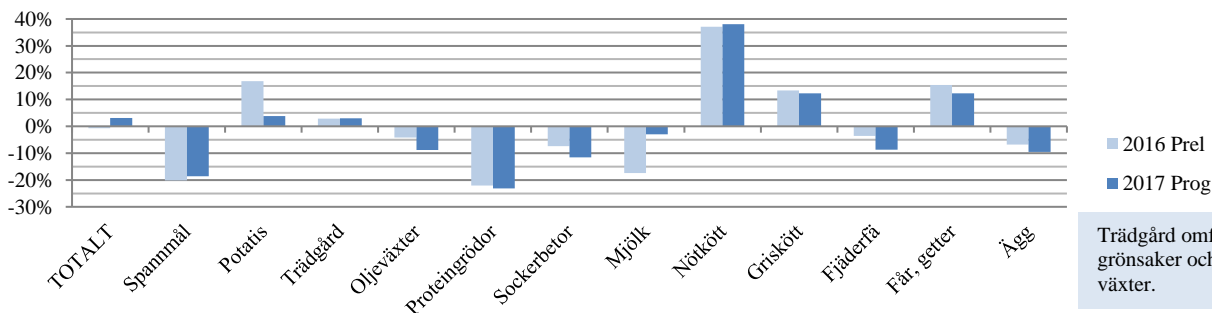
Potatis ingår i trädgård. Öv. vegetabilier är oljväxter, socker och proteingrödor

Volymutvecklingen jämfört med basåren 2010-2014:



Trädgård omfattar frukt, bär, grönsaker och prydnadsväxter.

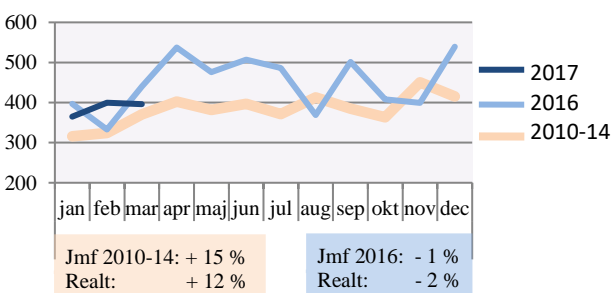
Real prisutvecklingen jämfört med basåren 2010-2014:



Trädgård omfattar frukt, bär, grönsaker och prydnadsväxter.

Exportutvecklingen:

Export av jordbruksvaror och livsmedel (värde i jordbruksledet, milj kr nominellt)

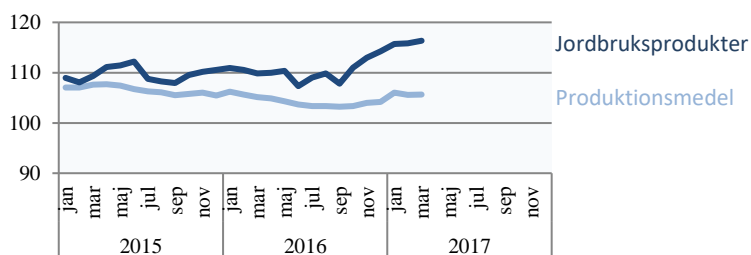


Jmf 2010-14: + 15 %
Realt: + 12 %

Jmf 2016: - 1 %
Realt: - 2 %

Prisutvecklingen:

Prisutveckling, realt index (Genomsnittet 2010-2014 = 100)



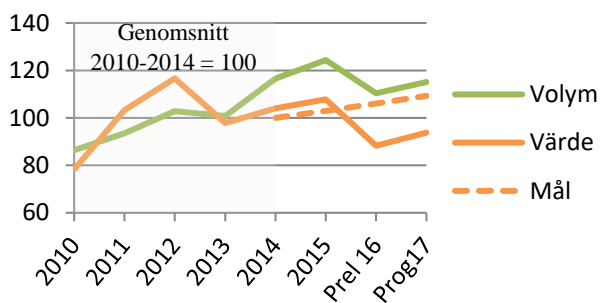
Spannmål

Högre skörd, högre pris och ökat värde i osäker prognos

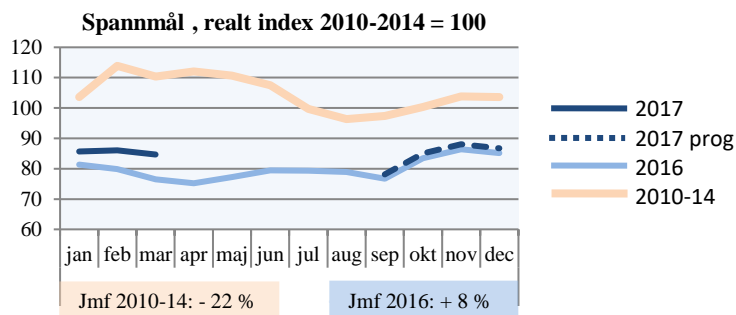
Spannmålsskörden blev 5,5 miljoner ton 2016. Prognosen för 2017 är att volymen ökar till 5,7 miljoner ton. Prognosen bygger på Jordbruksverkets preliminära arealuppgifter och på genomsnittliga hektarskördar för de 5 senaste åren. Den totala arealen spannmål är visserligen 1 procent mindre i år men det är större andel höstsäd än 2016 och höstsäden har högre skördenivåer. Hektarskördarna var dessutom något under 5-årsgenomsnittet 2016 vilket innebär att de kan förväntas bli något högre i år.

Priset är också osäkert. Prognosen bygger på utvecklingen under första kvartalet och på terminspriser. Under första kvartalet var priset något högre än året innan och terminspriserna indikerar ett något högre pris till hösten än året innan. Prognosen för 2017 blir därmed 3 procent högre pris än 2016. Slår prognoserna för volym och pris in kommer det reala produktionsvärdet öka med 6 procent men ändå hamna 6 procent under basåren 2010-14.

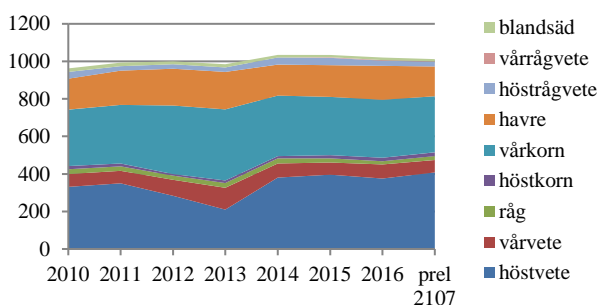
Värde (realt) och volym:



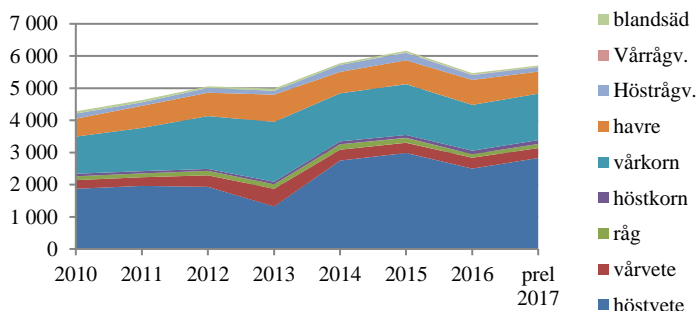
Prisutvecklingen:



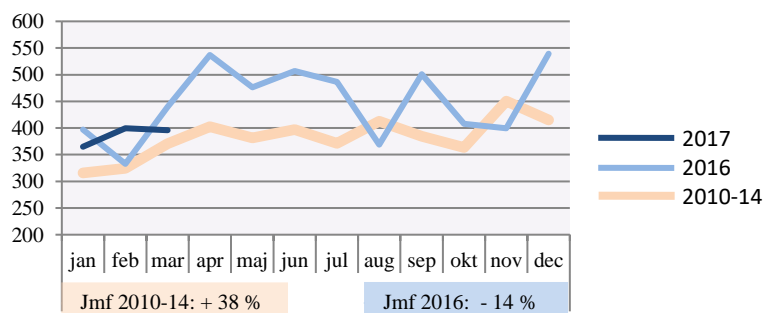
Arealutvecklingen:



Volymutvecklingen:



Exportutvecklingen:



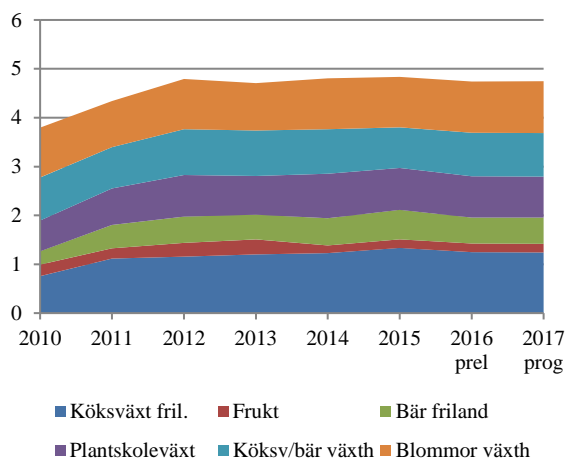
Grönsaker, frukt, bär samt prydnadsväxter

Svagt sjunkande realt värde 2017 enligt osäker prognos

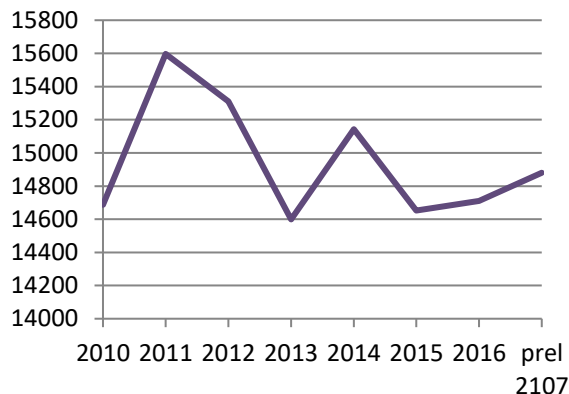
Trädgårdsundersökningen har inte kommit ännu vilket innebär att uppgifterna för 2016 fortfarande är mycket preliminära. Prisindex för 2016 indikerar dock att priserna sjönk något för frukt och grönsaker och att det stod stilla för prydnadsväxter. Skördestatistiken indikerar också något lägre produktion men den finns enbart för några vanliga trädgårdsväxter. Sammantaget ger detta en preliminär beräkning om att det reala produktionsvärdet minskade med 3 procent 2016.

Prognosen för 2017 är mycket osäker. Preliminära arealuppgifter visar på 1 procent mer areal med frilandsodling än 2016 vilket indikerar ökad volym. Prisindex för första kvartalet indikerar oförändrat realt pris för blommor men något lägre för frukt och grönsaker än under samma tid 2016. Sammanlagt ger detta en prognos om svagt sjunkande realt produktionsvärde 2017. Det reala produktionsvärdet för grönsaker, frukt, bär samt prydnadsväxter skulle då hamna 9 procent över basåren 2010-2014.

Värdeutvecklingen: Milj kr

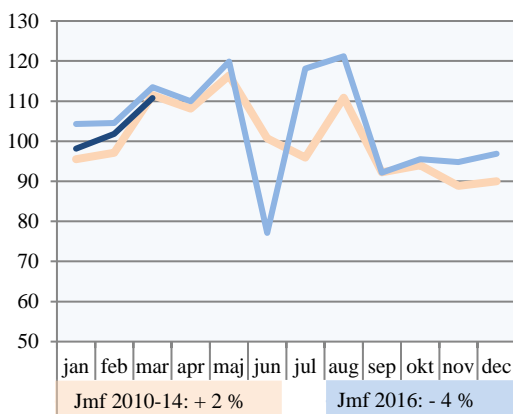


Arealutvecklingen: Friland (ha)

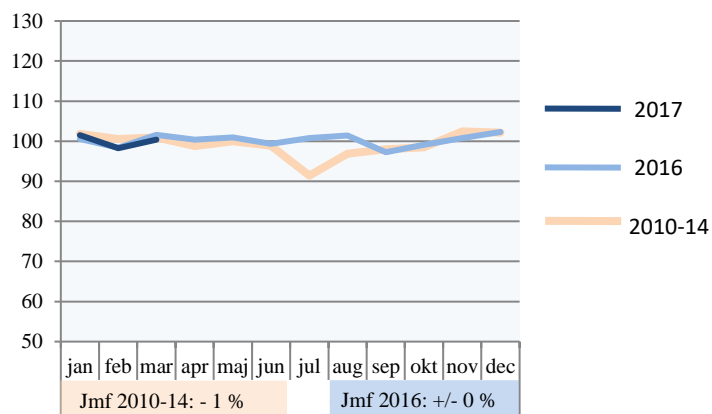


Prisutvecklingen:

Frukt o grönsaker, realt 2010-2014=100



Prydnadsväxter, realt 2010-2014 = 100

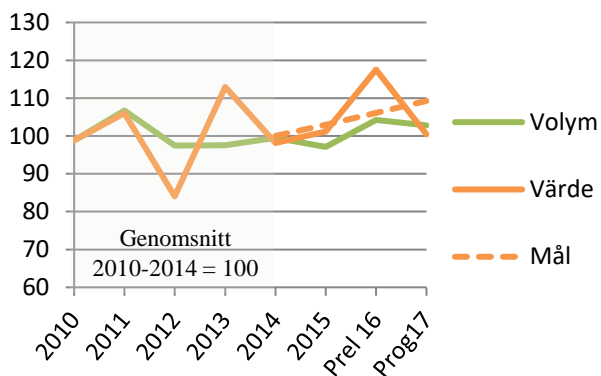


Potatis

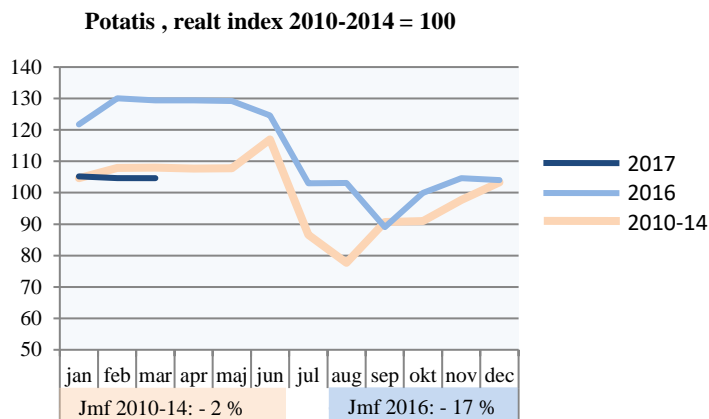
Osäker prognos indikerar minskat produktionsvärde 2017

I samband med skörden 2015 steg priserna kraftigt. Detta högre pris gällde framtill skörden 2016. Första kvartalet 2017 låg därför priset 17 procent lägre än samma tid 2016. Sannolikt blir genomslaget mindre för helåret 2017 men prognosen blir en tydlig prissänkning. Volymen kan också förväntas minska trots ökad areal eftersom hektarskörden var ovanligt hög 2016. Sammantaget ger detta en prognos om ett kraftigt minskat reall produktionsvärde 2017. Värdet hamnar då i nivå med basåren.

Värde (realt) och volym:



Prisutvecklingen:

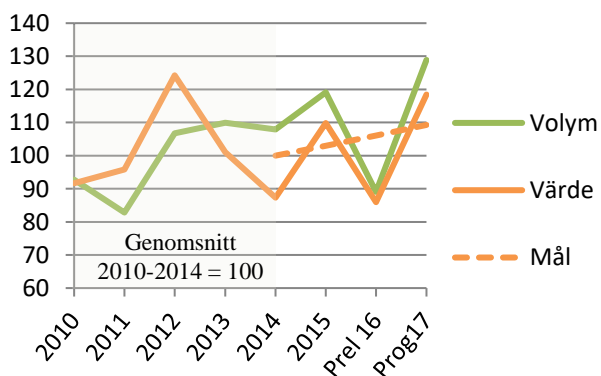


Oljevaxter

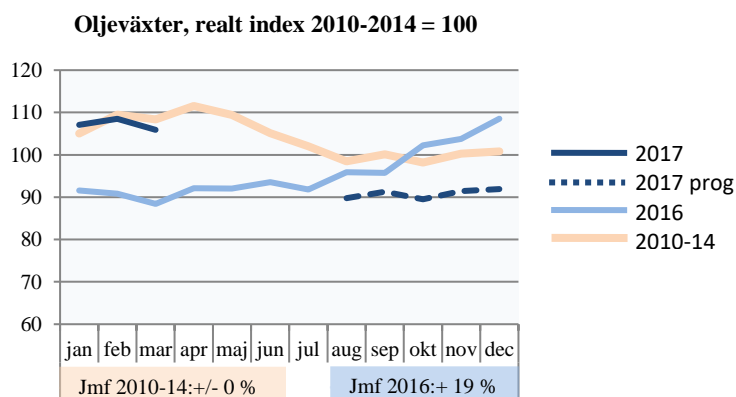
Hög skörd men lågt pris enligt osäker prognos

Skörden av oljevaxter blev låg 2016 men prognosen indikerar en hög skörd 2017. Preliminära uppgifter visar att arealen oljevaxter har ökat med 23 procent 2017. Ökningen ligger främst på höstraps. Kombinerat arealerna med genomsnittliga hektarskörden för de fem senaste åren erhålls en prognos på 390 000 ton 2017. Priset prognostiseras dock bli något lägre till hösten vilket dämpar ökningen av produktionsvärdet. Det reala produktionsvärdet beräknas hamna 18 procent över basåren 2010-2014.

Värde (realt) och volym, index:



Prisutvecklingen:



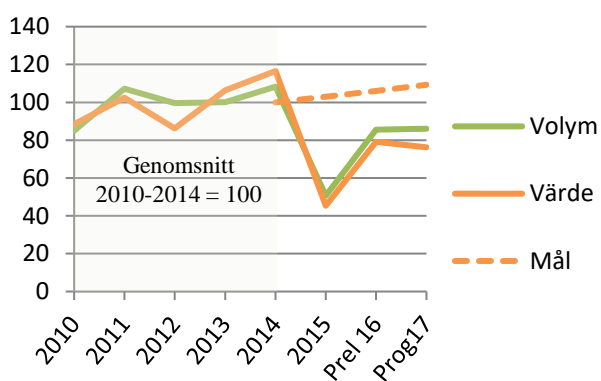
Sockerbetor

Osäkert pris när produktionskvoterna upphör

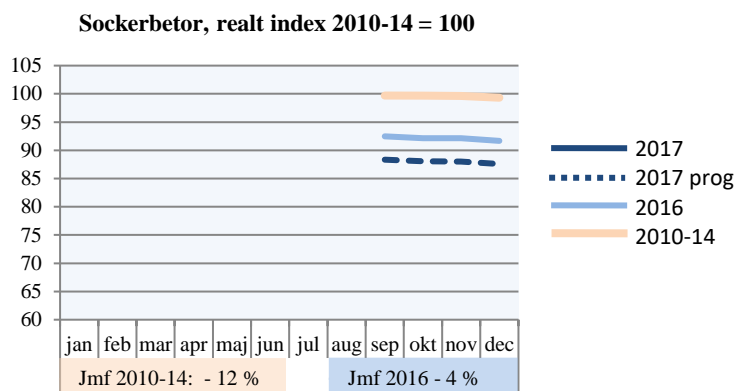
Den 1 oktober upphör EU:s produktionskvoter för socker. Det är därför svårt att förutspå prisutvecklingen. De kontrakt med fasta priser som erbjuds indikerar dock att priset blir lite lägre än 2016.

Volymen prognostiseras däremot bli något högre än förra året. Detta genom en något större areal och en prognos om hektarskördar i nivå med genomsnittet de senaste fem åren. Totalt beräknas det reala produktionsvärdet därmed hamna 24 procent under basåren 2010-2014.

Värde (realt) och volym, index:



Prisutvecklingen:

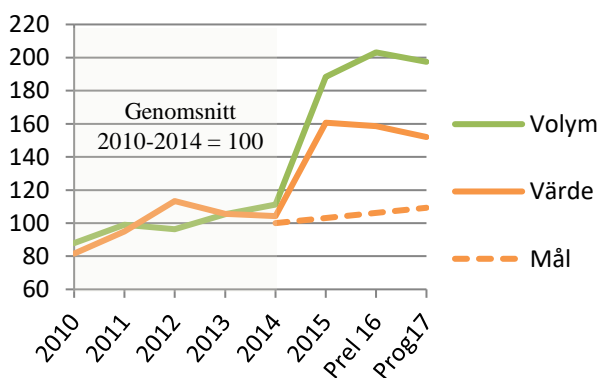


Proteingrödor

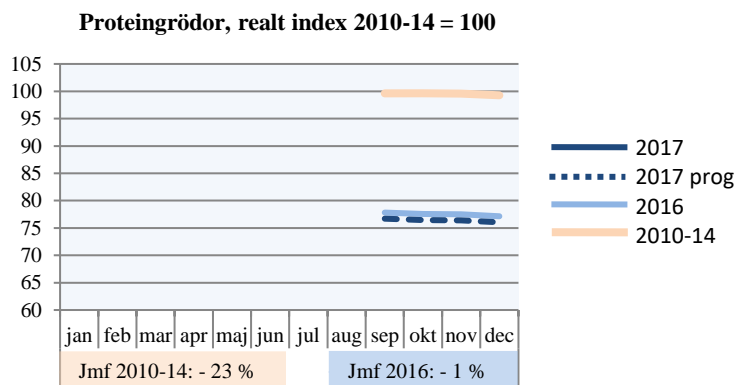
Minskad odling 2017

Den kraftiga tillväxten för proteingrödorna verkar ha kommit av sig. Jordbruksverkets preliminära statistik indikerar en svag minskning av arealen 2017. Volymen kan minska ytterligare något eftersom hektarskördarna var över genomsnittet 2016. Priset är osäkert men de uppgifter som finns indikerar att det kan bli något lägre än 2016. Sammantaget prognostiseras det reala produktionsvärdet minska med 3 procent 2017. Det hamnar då 52 procent över basåren 2010-2014 vilket ändå är långt över målet. Konservärterna ingår inte här så detta är utöver den minskning som följer av nedläggningen i Bjuv.

Värde (realt) och volym, index:



Prisutvecklingen:



Mjök

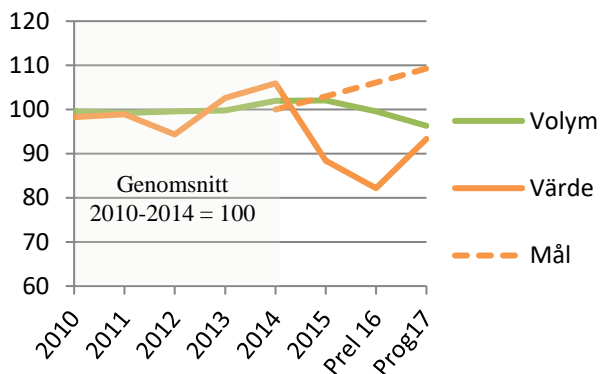
Högere pris men lägre volym

2016 låg det reala priset för konventionell mjök 17 procent lägre än under basåren 2010-2014. Priset steg dock under hösten. Under första kvartalet 2017 låg priset något över basåren. De preliminära uppgifterna som bygger på Arla-noteringen indikerar dock en viss nedgång under andra kvartalet. Prognosen för helåret 2017 är därmed ett pris på 3,43 kr/kg vilket är 18 procent högre än 2016.

Den låga lönsamheten under 2015 och 2016 har gjort att invägningen började minska under andra halvåret 2016. Minskningen har fortsatt 2017. Under första kvartalet låg invägningen 3 procent lägre än samma period året före. Prognosen är att minskningen blir på denna nivå även för helåret. Eftersom priset förväntas öka med än vad volymen minskar blir det en kraftig real värdetillväxt 2017. Detta är dock från ett mycket lågt värde så prognosen är att värdet hamnar 6 procent under basåren.

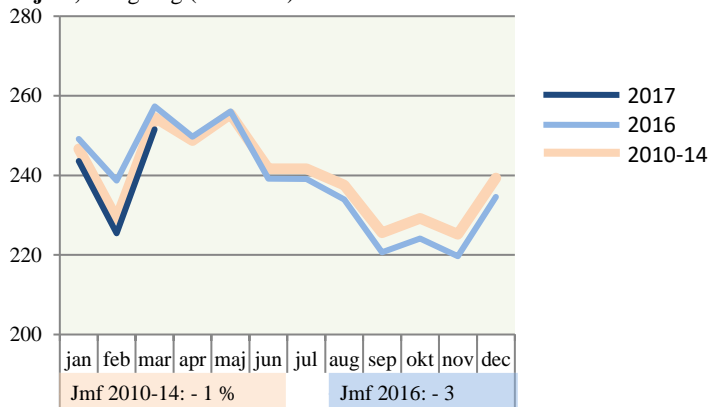
Prisutvecklingen för ekologisk mjök var gynnsammare än för konventionell mjök fram till och med juli men svagare sedan dess. Mervärdet redovisas dock under ekologiskt.

Värde (realt) och volym, index:



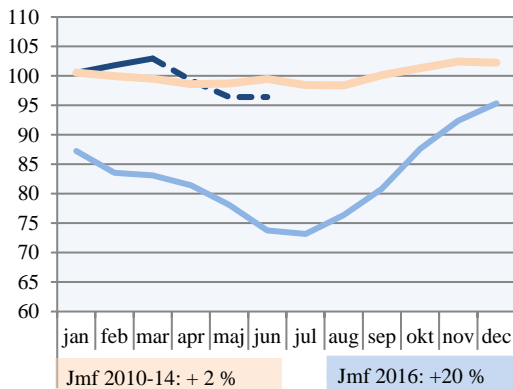
Volymutvecklingen:

Mjök, invägning (1 000 ton)



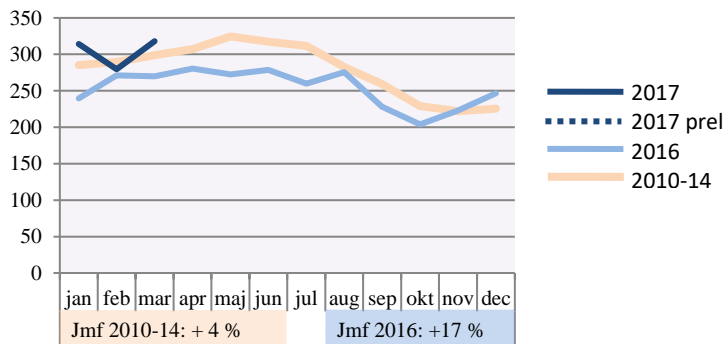
Prisutvecklingen:

Mjök, realt index 2010-2014 = 100



Exportutvecklingen:

Export av mjök och mjökprodukter
miljoner kr vid gård löpande priser



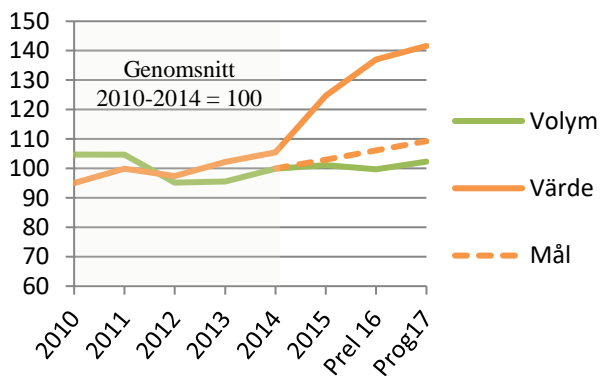
Nötkött

Fortsatt värdeökning genom högt pris

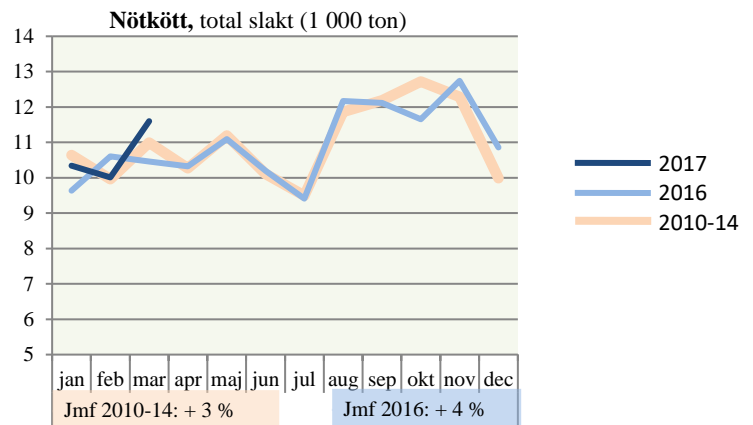
Priset på slaktdjur har stigit kraftigt under de senaste åren men nu verkar prisökningen ha stannat av. Första kvartalet 2017 låg priserna 3 procent högre än året innan men preliminära uppgifter indikerar att priset kommer ligga lägre än 2016 under andra kvartalet. Priserna har då hämtats från den veckostatistik som skickas till EU. Volymen verkar däremot vara på gång uppåt. Bortfallet under 2016 var sannolikt tillfälligt genom att många behöll fler djur längre tid för att kunna öka produktionen. Ökningen var 4 procent under första kvartalet. Eftersom både priset och volymen ökade under första kvartalet har även det reala produktionsvärdet fortsatt att öka.

Prognosen för hela 2017 är en ökning av det reala produktionsvärdet med 3 procent jämfört med 2016. Ökningen under 2017 beror främst på ökad volym. Värdet hamnar då 42 procent över basåren 2010-2014. Detta är långt över det generella målet på 9 procents real tillväxt för tre år.

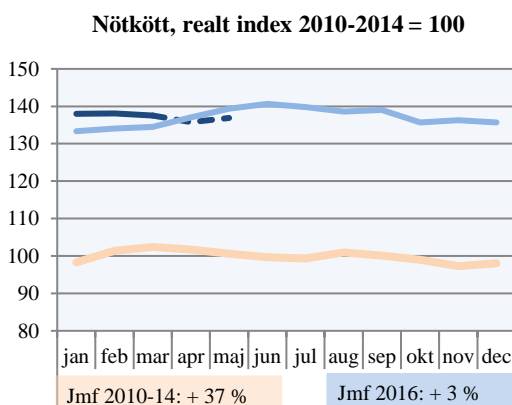
Värde (realt) och volym, index:



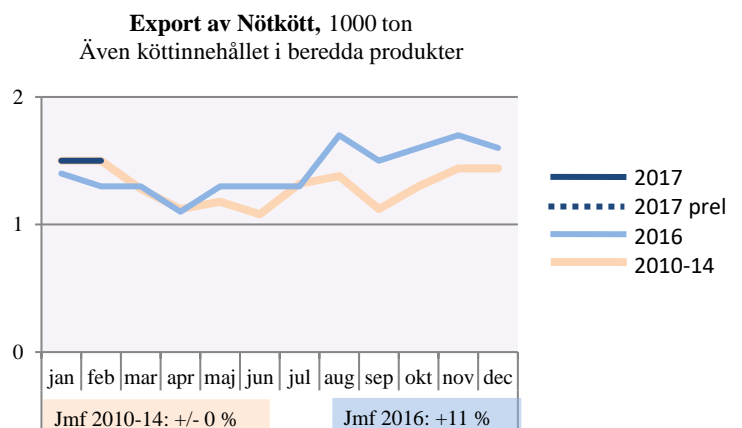
Volymutvecklingen:



Prisutvecklingen:



Exportutvecklingen:



Griskött

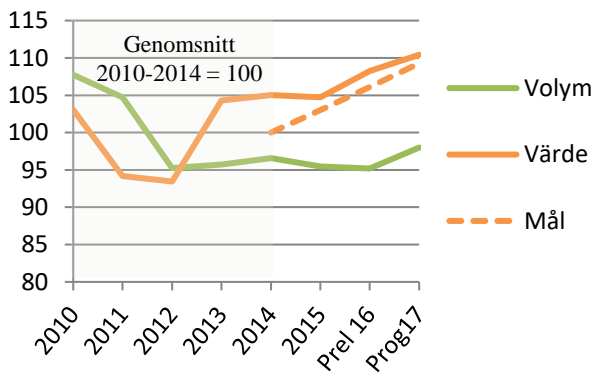
Högre volym ger ökat värde trots lägre pris

2017 inleddes med 6 procent högre volym än första kvartalet 2016. Volymen var i och med det enbart 2 procent under första kvartalet under basåren 2010-2014. Ökningen under första kvartalet kan delvis bero på tillfälligheter kring månadsskiftena. Genomslaget på årsbasis beräknas därför bli något mindre.

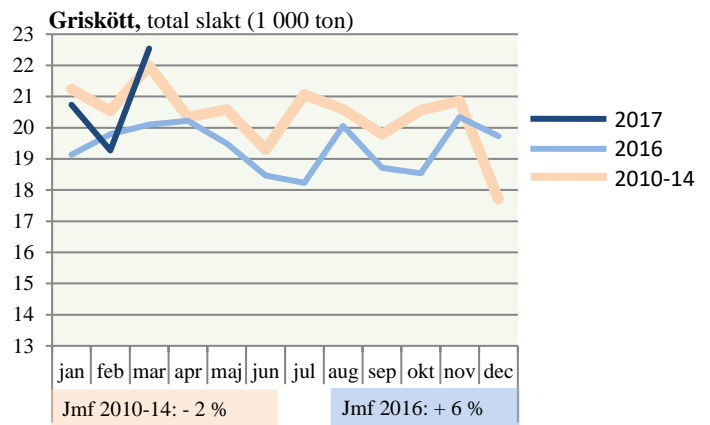
Priset har haft en stark utveckling under flera år men under första kvartalet sjönk det något. Det hamnade då 2 procent lägre än vid samma tid året före men ändå 15 procent över basåren. Prisnedgången är anmärkningsvärd eftersom den skedde vid en tidpunkt när priserna på EU-marknaden steg kraftigt. Priset avser gris klass E och är ett vägt genomsnitt av priset från de större slakterierna.

Prognosen för 2017 är en real tillväxt på 2 procent. Det reala produktionsvärdet hamnar då drygt 10 procent högre än basåren 2010-2014 vilket är strax över det generella målet med 3 procent real tillväxt per år i tre år.

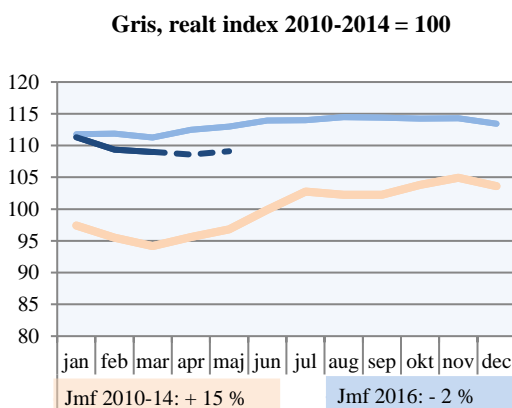
Värde (realt) och volym, index:



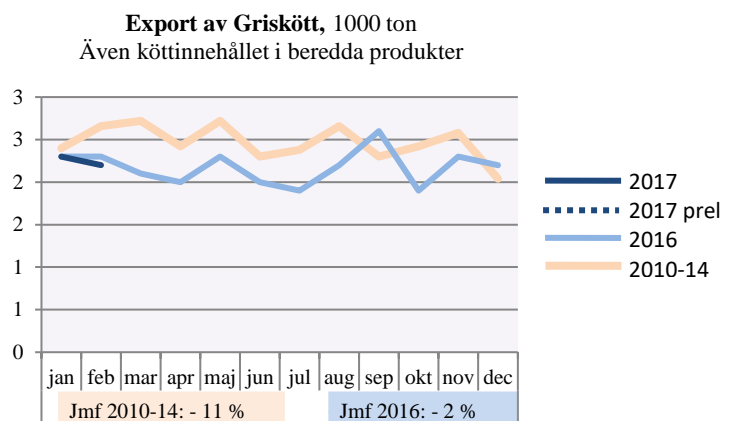
Volymutvecklingen:



Prisutvecklingen:



Exportutvecklingen:



Lammkött

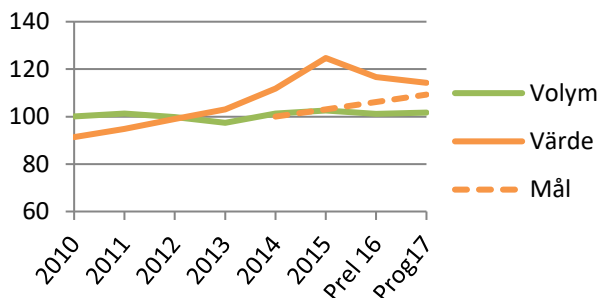
Risk för minskad volym, lägre pris och sänkt värde även 2017

2016 bryts en lång trend med ökande produktionsvärde och risken finns att nedgången fortsätter 2017. Volym har varierat lite år från år. Under 2014 och 2015 var det viss ökning men under 2016 vände det nedåt igen. Första kvartalet 2017 inleddes med att volymen ökade 4 procent men risken är stor att detta huvudsakligen beror på tillfälligheter kring månadsskiftena.

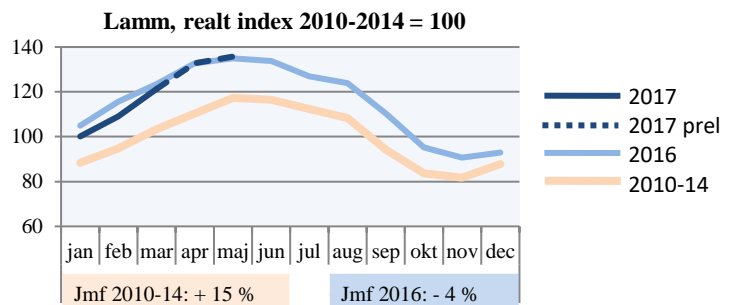
Den avgörande förändringen 2017 är istället att priset har fortsatt att gå ner. Under 2016 handlade det om en real nedgång med 9 procent. Under första kvartalet 2017 fortsatte nedgången genom att priset låg 4 procent lägre än samma tid 2016. Prognosen för helåret är att prisnedgången stannar på 2 procent.

Sammantaget är prognosen för 2017 att det reala produktionsvärdet minskar med 2 procent. Det hamnar då 14 procent högre än för basåren 2010-2014. Detta tack vara god tillväxt under 2015.

Värde (realt) och volym, index:



Prisutvecklingen:



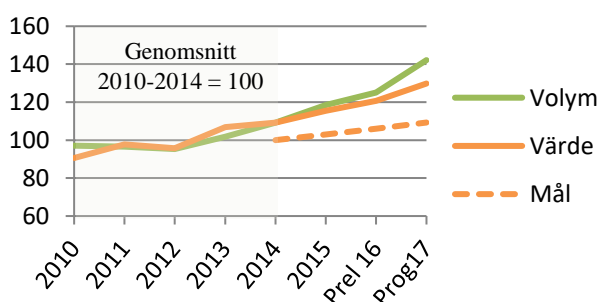
Kyckling

Ökad volym men osäkerhet kring priset

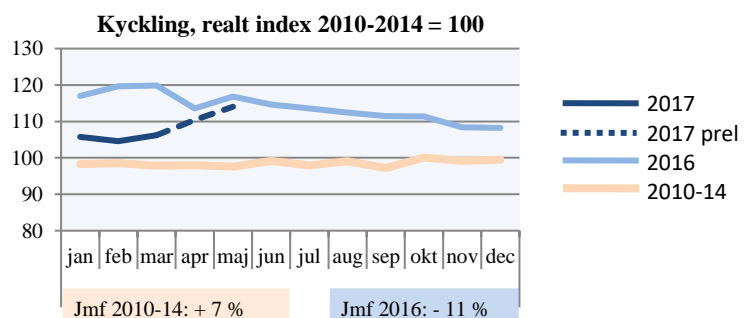
Tillgången på data om kycklingproduktionen är mycket begränsad. Eftersom det saknas uppgifter om priset i den officiella statistiken används ett pris från Hushållningssällskapens produktionsgrenskalkyler på årsbasis medan de löpande förändringarna månad för månad hämtas från prisutvecklingen för partipriset som rapporteras in till EU. Det avser kyckling (65%) och räknas om till producentpris.

Under första kvartalet 2017 var volymen 18 procent över motsvarande period året före. Eftersom volymen ökat under lång tid blir prognosen att volymen för hela 2016 kan öka 14 procent och då hamna 30 procent över genomsnittet för basåren 2010-2014. Priset har däremot gått ner vilket innebär att ökningen av det reala produktionsvärdet dämpas. Prognosen är ändå att det kan stiga 8 procent och hamna 30 procent över basåren. Detta är långt över det generella målet med 9 procent för tre år.

Värde (realt) och volym, index:



Prisutvecklingen:



Ägg

Fortsatt ökad produktion men lägre pris

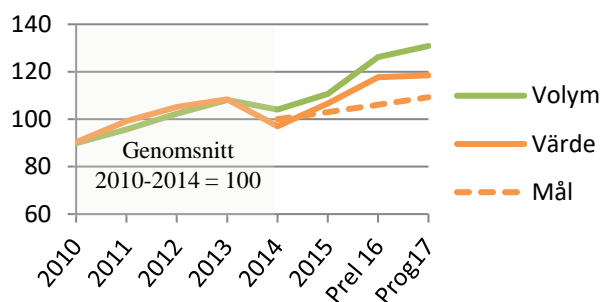
2016 uppgick invägningen av ägg till 121 miljoner kilo. Detta var den högsta invägningen någonsin i Sverige. Rekordet kan dock bli slaget redan i år. Första kvartalet inleddes med något högre volym än första kvartalet 2016.

Priset har däremot fortsatt sjunka. Efter justering för inflationen handlade det om en nedgång med 4 procent under första kvartalet 2017, detta jämfört med samma tid året innan. Priset låg därmed 10 procent lägre än genomsnittet för kvartal 1 under basåren 2010-2014.

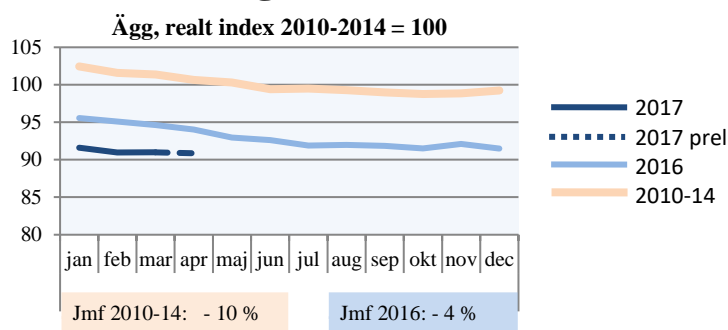
Sammantaget är prognosen att det reala produktionsvärdet blir oförändrat 2017. Det ligger då kvar 18 procent högre än för basåren 2010-2014 vilket är långt över det generella målet på 9 procent för tre år.

Priset som används är ett viktat genomsnitt för priset för ägg från frigående höns och från höns i inredd bur. Mervärdet för produktionen av ekologiska ägg ligger separat. Endast invägd volym beaktas.

Värde (realt) och volym, index:



Prisutvecklingen:



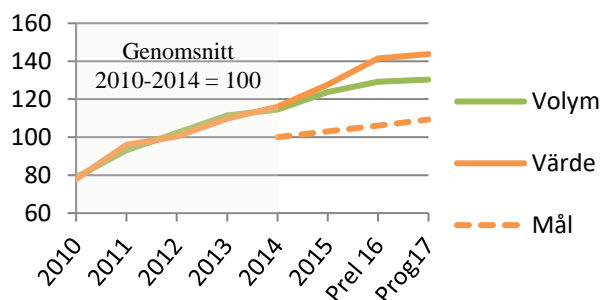
Ekologiskt

Fortsatt värdetillväxt för ekologiskt

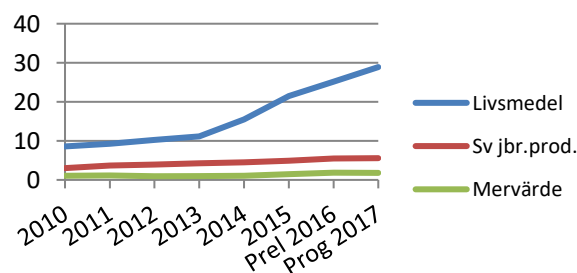
Det har kommit ny statistik som visar att den ekologiska odlingen var större 2016 än tidigare beräknat. Värdet av den ekologiska produktionen 2016 är nu beräknad till 5,5 miljarder, en ökning med 41 procent sedan basåren 2010-2014. Av detta är 1,9 miljarder mervärde. Uppgifterna för 2016 är fortfarande preliminära i inväntan på statistik för skördenivåer och animalieproduktion.

Efterfrågan på ekologiska produkter tycks stå sig även 2017. Ekoweb har nu en prognos där försäljningen kommer upp över 29 miljarder 2017. Det är en ökning med 15 procent mot 2016. Trots stark efterfrågan verkar prisskillnaden mot konventionella produkter minska i jordbruksledet vilket försämrar den relativa lönsamheten för ekologisk produktion. Prognosen för 2017 är mycket osäker men den tyder på att volymen ekologiska produkter ökar, att värdet av dessa ökar men att mervärdet minskar. De ekologiska produkterna tycks alltså ha en svagare prisutveckling än övriga.

Värde (realt) och volym, index:



Marknaden för ekologiska produkter i olika led (miljarder kr)



Produktionsvärdets utveckling:

	Genomsnitt för basåren 2010-14			År 2016 Prel			Realt jfr med 2010-14	År 2017 Prognos			Realt jfr med 2010-14
	Mängd milj kg	Pris kr/kg	Värde milj kr	Mängd milj kg	Pris kr/kg	Värde milj kr		Mängd milj kg	Pris kr/kg	Värde milj kr	
Spannmål	4 955	1,49	7 382	5 467	1,21	6 608	-12%	5 702	1,24	7 080	-6,4%
Trädgård			6 325			6 910	7%			6 660	2,8%
Vallfoder	4 084	1,29	5 269	4 000	1,35	5 400	1%	3 922	1,35	5 295	-1,9%
Öv veget.			2 118			1 964	-9%			2 292	5,6%
Mjök	2 874	3,45	9 929	2 862	2,90	8 293	-18%	2 768	3,43	9 499	-6,6%
Nötkött	132	30,62	4 033	131	42,66	5 600	37%	135	43,32	5 836	41,2%
Griskött	245	14,95	3 656	233	17,22	4 008	8%	240	17,20	4 123	10,1%
Fjäderfä	115	9,44	1 089	144	9,25	1 336	21%	164	8,83	1 449	29,8%
Får, getter	4,1	39,15	159	4	45,90	188	17%	4	45,02	186	14,2%
Ägg	96	12,83	1 228	121	12,16	1 467	18%	125	11,90	1 489	18,4%
Ekologiskt			1 015			1 867	81%			1 795	72,6%
Småskaligt			667			747	10%			767	12,3%
TOTALT			42 869			44 388	2%			46 470	5,8%

Volymutvecklingen:

	Kvartal 1 2017 (1000 ton)	Ändr. jämfört med kvartal 1 2016	Prognos för 2017 (1000 ton)	Utfall 2016 (1000 ton)	Förändring enligt prognos
Spannmål			5 702	5 467	4%
Potatis			850	861	-1%
Mjök	721	-3%	2 768	2 862	-3%
Nötkött	35	0%	135	131	3%
Griskött	59	1%	240	233	3%
Kyckling	37	8%	164	144	14%
Lammkött	1,4	3%	4,1	4,1	1%
Ägg	30	10%	125	121	4%

Real prisutveckling:

Produkt	Kvartal 1 2017			Produktions- medel	Kvartal 1 2017		
	Kv1-17/ Kv4-16	Hittills17/ motsv16	Hittills jfr 2010-14		Kv1-17/ Kv4-16	Hittills17/ motsv16	Hittills jfr 2010-14
Spannmål	1%	8%	-17%	Utsäde	-1%	-4%	-5%
Industrigrödor	1%	12%	3%	Energi	2%	11%	-5%
Frukt/grönsak.	8%	-4%	2%	Gödning	12%	-10%	-8%
Potatis	2%	-17%	-2%	Växtskydd	0%	-1%	9%
Blom./plantsk.	-1%	0%	-1%	Veterinär	0%	-1%	6%
Nötkreatur	1%	3%	37%	Djurfoder	1%	-1%	-2%
Gris	-4%	-2%	15%	Uh utrustning	1%	1%	4%
Får och getter	18%	-4%	15%	Uh byggnader	0%	0%	4%
Fjäderfä	-3%	-11%	7%	Övr löpande	1%	1%	4%
Mjök	11%	20%	2%	Maskiner	1%	1%	8%
Ägg	-1%	-4%	-10%	Byggnader	0%	0%	3%
TOTALT	3%	5%	3%	Totalt	2%	0%	1%

Exportutvecklingen:

Värde i primärledet

	Kvartal 1 2017 (milj kr)	Ändr. jämfört med kvartal 1 2016	Real ändring hittills under 2017	Real ändring hittills jämfört med 2010-14
Spannmål och varor därav	418	-14%	-14%	18%
Frukt och köksväxter	62	11%	10%	36%
Oljefrön, oljor och fetter	18	36%	35%	64%
Mjök, mejeriprod. & ägg	415	13%	12%	2%
Djur, kött och köttvaror	159	-1%	-1%	19%
Öv. livsmedelsprodukter	89	-1%	-2%	5%
Total	1160	-1%	-2%	12%