

Uppföljning av LRFs strategiska mål

Kvartalsrapport – Kvartal 3, 2017

Mål:

- Det reala produktionsvärdet för livsmedel skall växa med 3 procent per år i primärledet. ●
Målet är ändrat från 1 procent till 3 procent i och med att LRF har höjt ambitionen i de strategiska målen.

Produktionsvärde: God tillväxt 2017 räknat från lågt värde 2016

Prognosen för 2017 har höjts sedan förra kvartalsrapporten och indikerar nu en real värdetillväxt med 4,7 procent. Mjolk, oljeväxter, spannmål, lamm och gris beräknas öka i värde under 2017. Procentuellt sett är ökningen högst för oljeväxterna där odlingen har ökat kraftigt. Räknat i pengar är höjningen störst för mjölken men det är från en mycket låg nivå 2016. Potatis och ägg beräknas tappa produktionsvärde 2017. Mervärdet för ekologiskt beräknas också minska men det beror inte på att den ekologiska produktionen minskar utan på att den konventionella mjölken hade en djupare prissvacka 2016 än vad den ekologiska hade. Därav minskar mervärdet 2017 trots att priset har stigit.

Sammantaget indikerar prognosen en real värdetillväxt på 7,2 procent sedan basåren 2010-14. Detta är något under målet för tre år. Tre procent i tre år skulle varit 9,3 procent sedan basåren.

Volym: Mer spannmål, oljeväxter och kött men mindre mjölk

Jordbruksverkets preliminära skördeuppskattning indikerar att spannmålsskörden blev 5,9 miljoner ton och att skörden av oljeväxter blev 385 000 ton. Detta är en ökning med 9 respektive 43 procent jämfört med 2016. Lokalt har dock skördeförhållandena varit besvärliga. För övriga vegetabilier är prognosen oförändrad sedan förra kvartalsrapporten.

Kyckling, lamm, gris och nöt har haft en högre volym under de tre första kvartalen 2017 än under motsvarande period 2016. Ägg och mjölk har istället tappat volym.

Viktas de olika produkterna, såväl vegetabilier som animalier, med ett fast pris är prognosen att den sammanlagda volymen blir 2 procent högre 2017 än 2016. Volymen är då också 5 procent högre än basåren 2010-2014. Ökningen gäller främst vegetabilieprodukter.

Priser: Mjolkpriset stiger men spannmålen har gått ner

Prisutvecklingen var ojämn tredje kvartalet. Mjolk, gris, frukt och grönsaker steg i pris medan spannmål, nötkött, lamm och ägg sjönk. Totalt sett steg priserna 2 procent jämfört med andra kvartalet vilket innebär en prisökning med 6 procent hittills under 2017. Mjölken utmärker sig med den högsta prisökningen, 27 procent. Spannmål och oljeväxter låg högre i pris under första halvåret än samma tid 2016. Priset sjönk dock i samband med skörden så årsgenomsnittet blir troligen i nivå med 2016.

Produktionsmedlen har sjunkit något i pris under tredje kvartalet vilket delvis kan vara kopplat till säsong. Räknat för de tre första kvartalen ligger priserna generellt något högre än 2016.

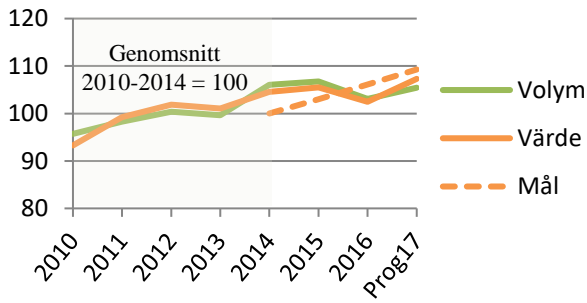
Jämfört med basåren 2010-2014 har produktpriserna gått upp med 4 procent medan priserna för produktionsmedlen enbart har stigit 1 procent. Lönsamheten har därmed kunnat lyftas något.

Export: Kraftigt ökad export av spannmål och oljeväxter

Tredje kvartalet blev ett lyft för exporten och då främst i augusti. Merparten av den ökade exporten var i form av oförädlad vete. Procentuellt sett var det oljeväxterna som ökade mest i exportvärde. Exporten av mejeriprodukter, levande djur, kött och fodermedel ökade också under tredje kvartalet. Detta jämfört med samma tid året före. Det är bara exporten av frukt och köksväxter som minskade.

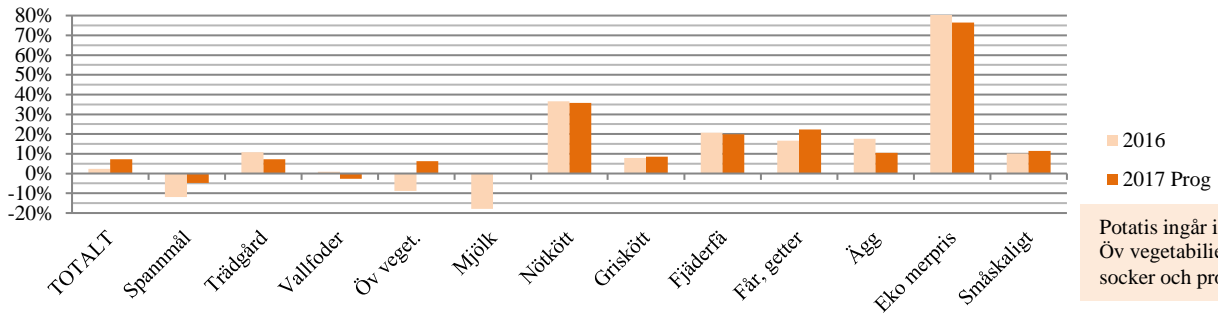
Låg export under första halvåret gör att det reala exportvärdet för de tre första kvartalen ligger något under året före. Tidigare ökning gör ändå att exportvärdet ökat med 17 procent sedan basåren 2010 till 2014. Två tredjedelar av den värdeökningen som skett sedan dess är i form av oförädlad spannmål. Värdet är då räknat i jordbruksledet genom en schablonmässig rensning från produkter utan svensk råvara och från förädlingsvärden som stannar i förädlingsledet.

Värde (realt) och volym, index:

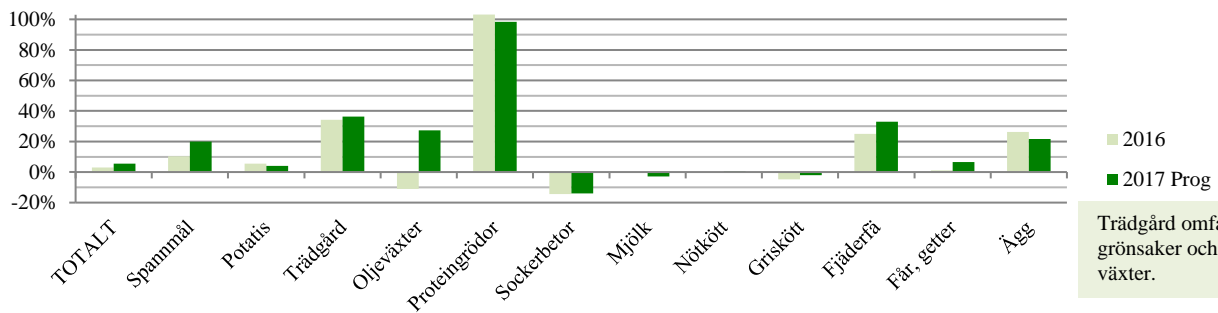


LRFs strategiska mål startar i ett genomsnittligt värde för åren 2010-2014. Detta ligger som index hundra i diagrammet. 2014 var både värdet och volymen högre än genomsnittet för perioden vilket innebär att målpuffyllelsen var god i startpunkten. Från 2014 och framåt är målet att det reala värdet skall öka med 3 procent per år. Det kan uppfyllas 2017 men då främst på grund av lågt värde 2016. Prognosen för 2017 är att målet om tre procent per år sedan basåren 2010-2014 inte nås riktigt.

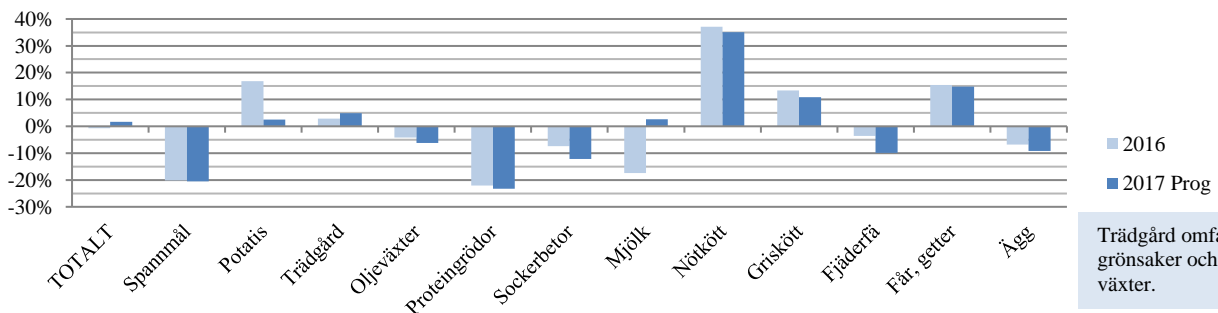
Produktionsvärdets utveckling jämfört med basåren 2010-2014:



Volymutveckling jämfört med basåren 2010-2014:

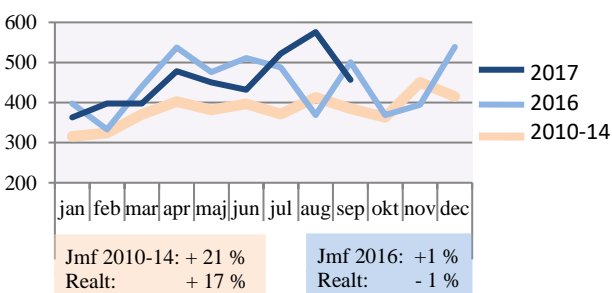


Real prisutveckling jämfört med basåren 2010-2014:



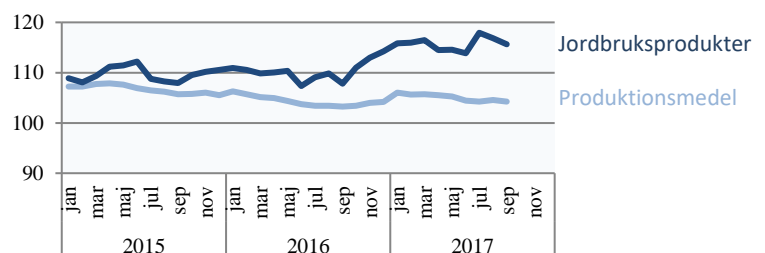
Exportutvecklingen:

Export av jordbruksvaror och livsmedel
(värde i jordbruksledet, milj kr nominellt)



Real prisutveckling:

Prisutveckling, realt index (Genomsnittet 2010-2014 = 100)



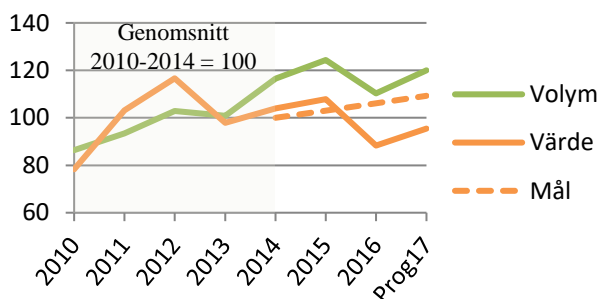
Spannmål

Genomsnittliga hektarskördar men lågt pris vid skörd

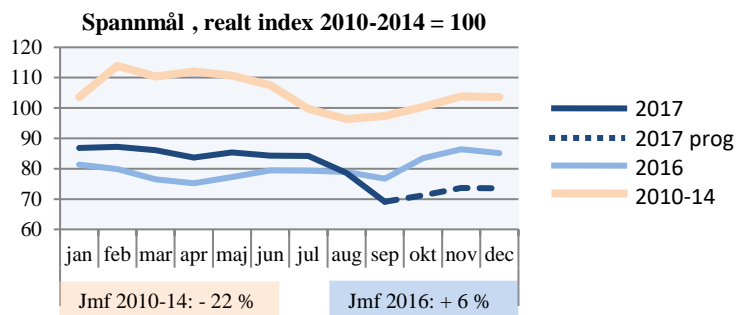
Jordbruksverkets preliminära skördeuppskattning indikerar att spannmålsskörden blev 5,9 miljoner ton 2017. Det är något högre än den tidigare uppskattningen i deras skördeprognos. Det är också något högre än 2016. Den totala arealen spannmål är visserligen 1 procent mindre i år men det är större andel höstsäd (med högre avkastning) än 2016. Hektarskördarna ligger också något högre än förra året enligt Jordbruksverkets preliminära skördeuppskattning. Lokalt har dock skördeförhållandena varit svåra. Inför 2018 är den höstsådda arealen 25 procent mindre än i år.

Priset är fortfarande osäkert men prognosen för 2017 är att priset hamnar i nivå med 2016. Prognosen bygger då på utvecklingen under de tre första kvartalen och på terminspriser för slutet av året. Priset viktas så att priset vid skörd väger tyngst. Slår prognoserna för volym och pris in kommer det reala produktionsvärdet för spannmål öka med 8 procent men ändå hamna 5 procent under basåren 2010-14.

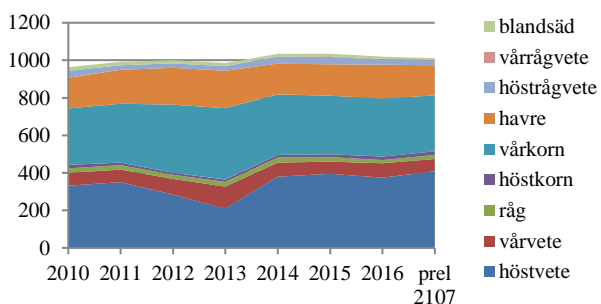
Värde (realt) och volym:



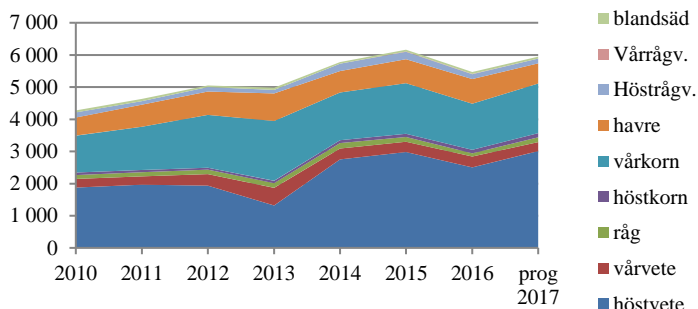
Prisutvecklingen:



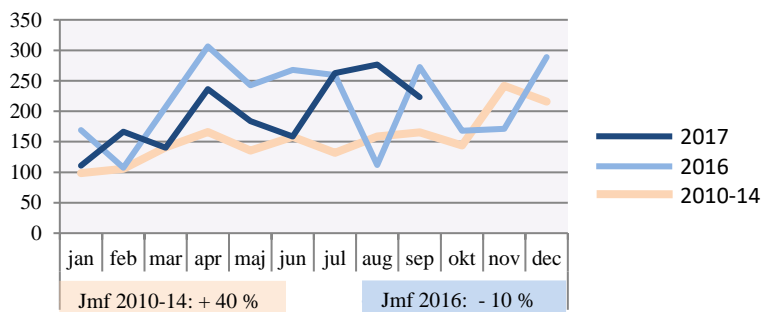
Arealutvecklingen:



Volymutvecklingen:



Exportutvecklingen:



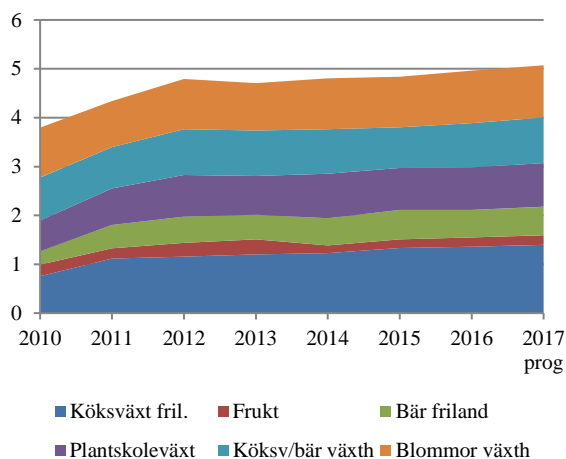
Grönsaker, frukt, bär samt prydnadsväxter

Oförändrat realt produktionsvärde 2017 i osäker prognos

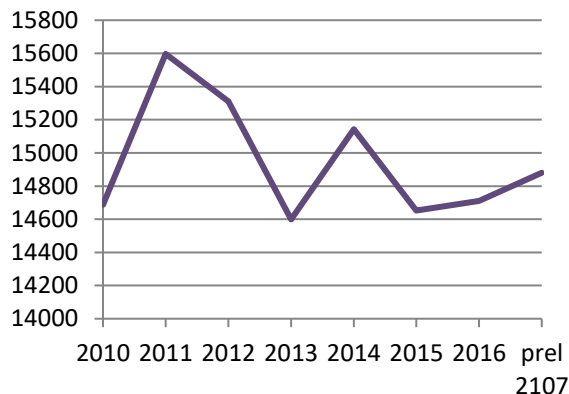
Prognosen för 2017 är mycket osäker. Preliminära arealuppgifter visar på 1 procent mer areal med frilandsodling än 2016 vilket indikerar ökad volym. Prisindex för första de tre första kvartalen indikerar oförändrat realt pris för frukt och grönsaker men något lägre för blommor än under samma tid 2016.

Avsaknaden av skördeuppskattningar och kraftiga svängningar i pris skapar stor osäkerhet i prognosen för helåret. Med reservation för denna osäkerhet indikerar prognosen oförändrat realt produktionsvärde 2017. Nominellt ökar produktionsvärdet som i diagrammet nedan men ökningen är inte större än inflationen. Det reala produktionsvärdet för grönsaker, frukt, bär samt prydnadsväxter skulle då hamna 9 procent över basåren 2010-2014.

Värdeutvecklingen: Milj kr

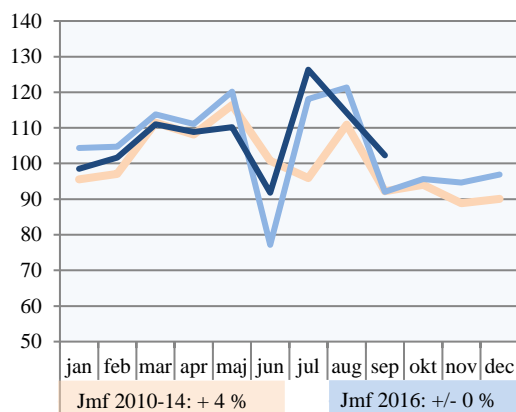


Arealutvecklingen: Friland (ha)

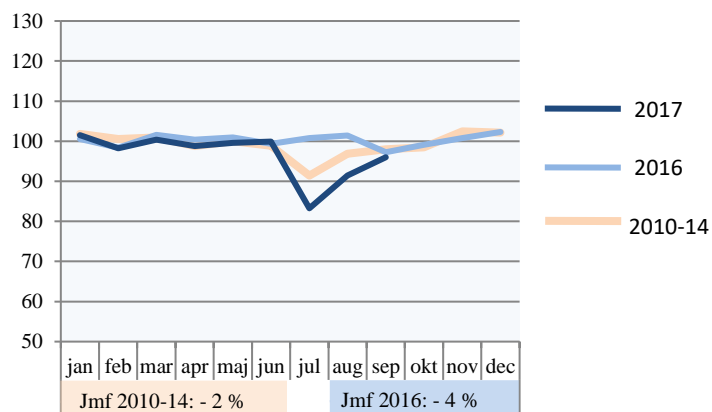


Prisutvecklingen:

Frukt o grönsaker, realt 2010-2014=100



Prydnadsväxter, realt 2010-2014 = 100

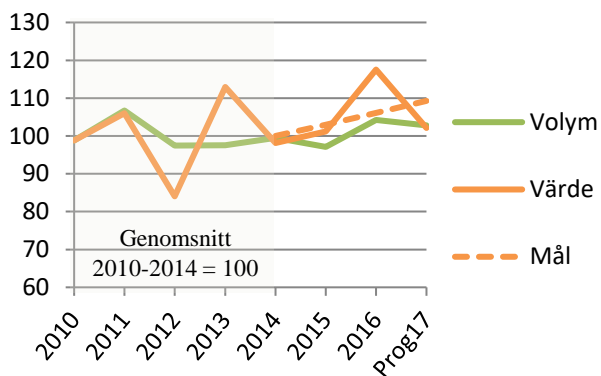


Potatis

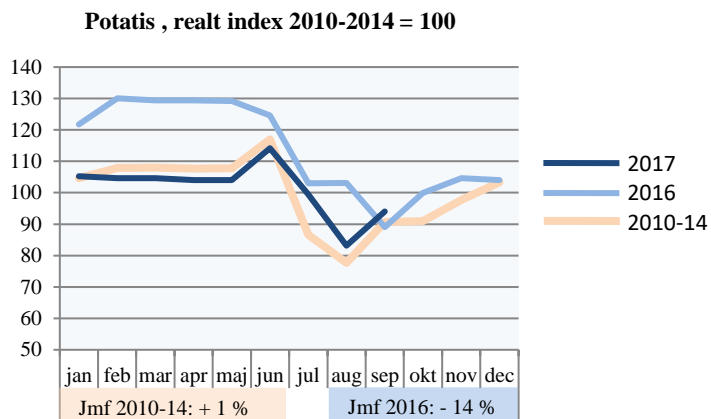
Osäker prognos indikerar minskat produktionsvärde 2017

Första halvåret 2017 låg priset 17 procent lägre än samma tid 2016. I september lyfte priset till en nivå strax över 2016. Detta kan förhoppningsvis gälla året ut men prognosen för helåret blir ändå ett lägre pris än 2016. Jordbruksverkets skördeuppskattning har inte kommit ännu. Volymen kan dock förväntas minska trots ökad areal eftersom hektarskorörden var ovanligt hög 2016. Sammantaget ger detta en prognos om ett kraftigt minskat reall produktionsvärde 2017. Värdet hamnar då i nivå med basåren.

Värde (realt) och volym:



Prisutvecklingen:

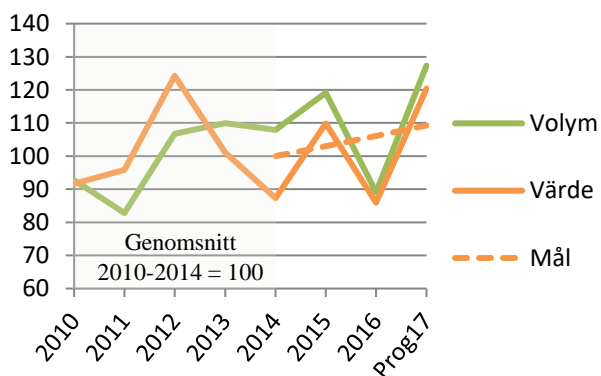


Oljevaxter

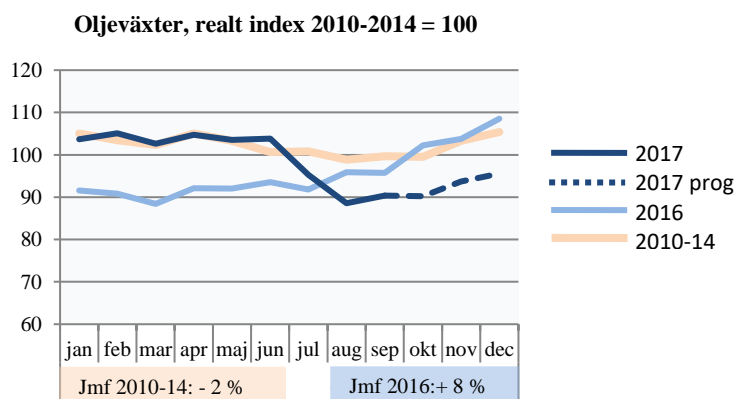
Hög skörd genom stor areal

Skörden av oljevaxter blev 385 000 ton enligt Jordbruksverkets preliminära skördeuppskattning. Detta är 43 procent mer än 2016. Det är också mer än vad som skattades i Jordbruksverkets skördeprognos som användes i förra kvartalsrapporten. Under första halvåret var priset något högre än året innan men nu i höst har priserna gått ner. Detta gör att priser på årsbasis beräknas bli i nivå med 2016. Det reala produktionsvärdet prognostiseras öka med 42 procent och hamna 20 procent över basåren 2010-2014.

Värde (realt) och volym, index:



Prisutvecklingen:



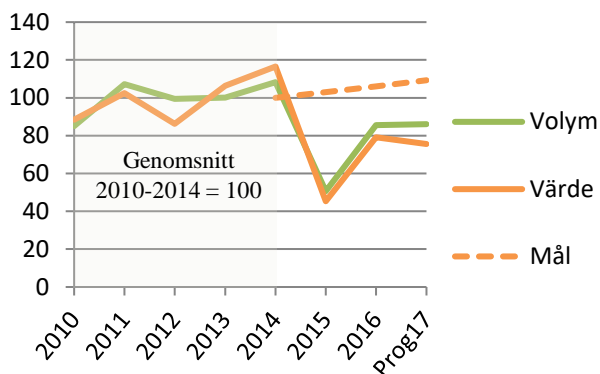
Sockerbetor

Osäkert pris när produktionskvoterna upphör

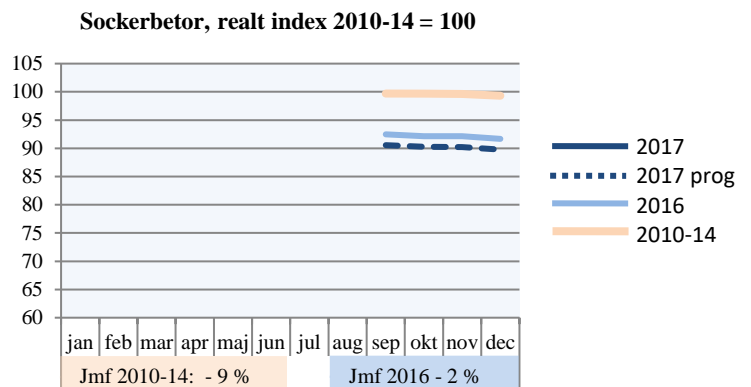
Den 1 oktober upphörde EU:s produktionskvoter för socker. Det är därför svårt att förutspå prisutvecklingen. De kontrakt med fasta priser som erbjuds indikerar dock att priset är lite lägre än 2016.

Volymen prognostiseras däremot bli något högre än förra året. Detta genom en något större areal och en prognos om hektarskördar i nivå med genomsnittet de senaste fem åren. Totalt beräknas det reala produktionsvärdet därmed hamna 24 procent under basåren 2010-2014.

Värde (realt) och volym, index:



Prisutvecklingen:

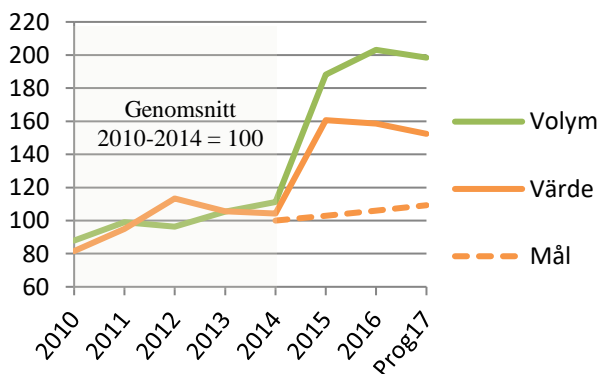


Proteingrödor

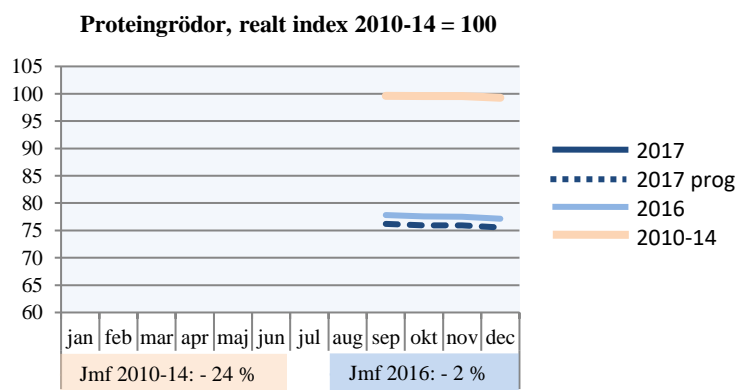
Minskad odling 2017

Den kraftiga tillväxten för proteingrödorna verkar ha kommit av sig. Arealen minskade något 2017 och volymen minskade ytterligare något eftersom hektarskördarna var lägre än 2016. Priset är osäkert men de uppgifter som finns indikerar ett pris i nivå med 2016. Det innebär en svag nedgång när inflationen räknas bort. Sammantaget prognostiseras det reala produktionsvärdet minska med 2 procent 2017. Det hamnar då 50 procent över basåren 2010-2014 vilket är långt över målet. Konservärterna ingår inte här så detta är oberoende av den minskning som följer av nedläggningen i Bjuv.

Värde (realt) och volym, index:



Prisutvecklingen:



Mjök

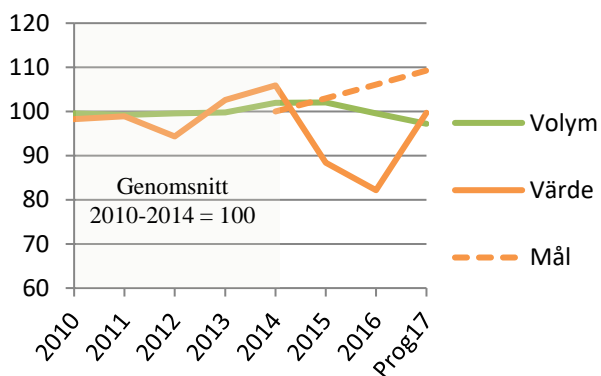
Högere pris men något lägre volym

Efter en period med ett mycket lågt pris 2016 steg priset för konventionell mjök så att det låg något över basåren under första halvåret 2017. Under tredje kvartalet har mjökpriset stigit ytterligare. De preliminära uppgifterna indikerar dessutom att priset kan ligga kvar på denna högre nivå året ut. Prognosen för helåret 2017 är därmed ett pris på 3,66 kr/kg vilket är 26 procent högre än 2016.

Den låga lönsamheten under 2015 och 2016 gjorde att invägningen började minska under andra halvåret 2016. Minskningen fortsatte under 2017 men bortfallet minskade under tredje kvartalet. Prognosen är nu att minskningen hamnar på 2 procent för helåret. Eftersom priset förväntas öka mer än vad volymen minskar blir det en kraftig real värdetillväxt 2017. Detta är dock från ett mycket lågt värde 2016 så prognosen är att värdet hamnar i nivå med basåren.

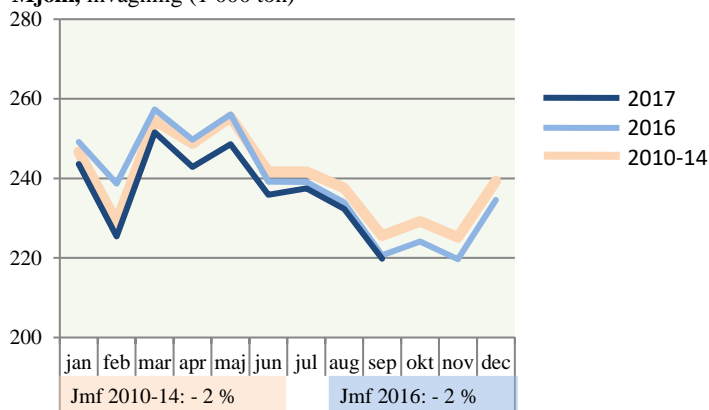
Prisutvecklingen för ekologisk mjök var gynnsammare än för konventionell mjök fram till och med juli 2016 men svagare sedan dess. Mervärdet redovisas dock under ekologiskt.

Värde (realt) och volym, index:



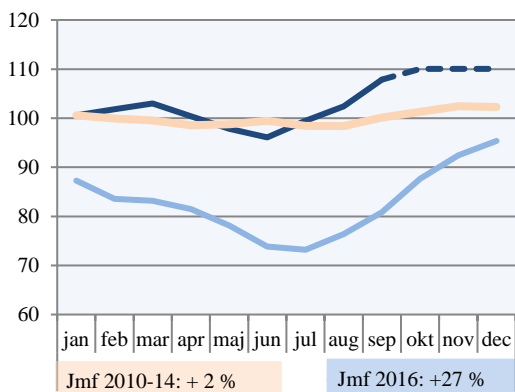
Volymutvecklingen:

Mjök, invägning (1 000 ton)



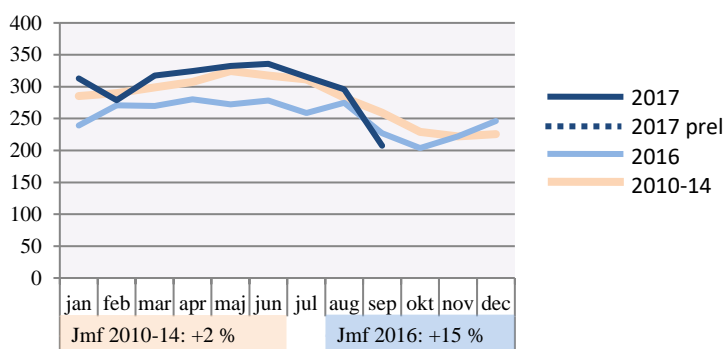
Prisutvecklingen:

Mjök, realt index 2010-2014 = 100



Exportutvecklingen:

Export av mjök och mjökprodukter
miljoner kr vid gård löpande priser



Nötkött

Volymen ökar och prisnivån har stabiliserats på hög nivå

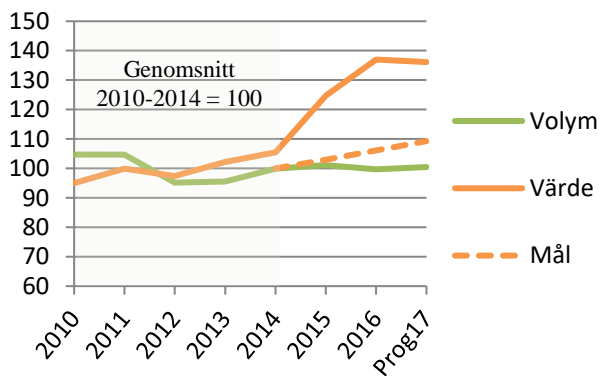
Volymen är på gång uppåt så bortfallet under 2016 var en tillfällig effekt av att djur sparades för att kunna öka volymen framöver. Totalt sett är det en ökning med 1 procent under de tre första kvartalen.

Priset på slaktdjur steg kraftigt fram till sommaren 2016. Priset har sedan sjunkit svagt men nu har det planat ut på en hög nivå. Den nya prisnivån ligger 35 procent högre än basåren 2010-2014. Ändå låg det reala priset 3 procent lägre än året innan under tredje kvartalet 2017. Preliminära uppgifter indikerar att priset kommer fortsätta ligga lägre än 2016 under fjärde kvartalet men att skillnaden blir mindre.

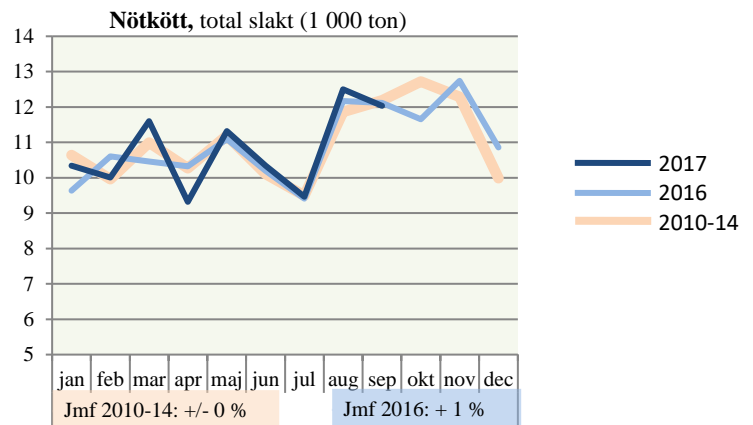
Priserna har hämtats från veckostatistiken som skickas till EU och justerats med inflationen (KPI).

Eftersom priset och volymen har gått åt olika håll har det reala produktionsvärdet stagnerat. Prognosen för hela 2017 är oförändrat eller svagt sjunkande reall produktionsvärde jämfört med 2016. Värdet hamnar då 36 procent över basåren 2010-2014. Detta är långt över det generella målet på 9 procents real tillväxt för tre år även om utvecklingen blir svag under 2017.

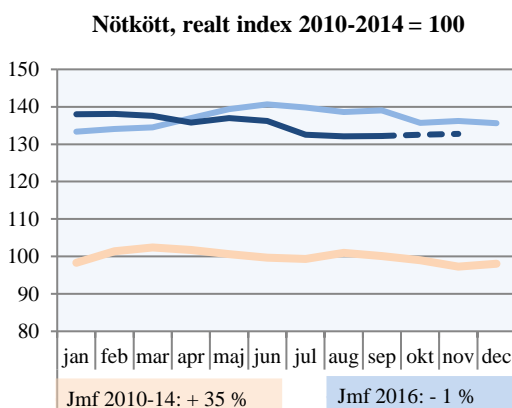
Värde (realt) och volym, index:



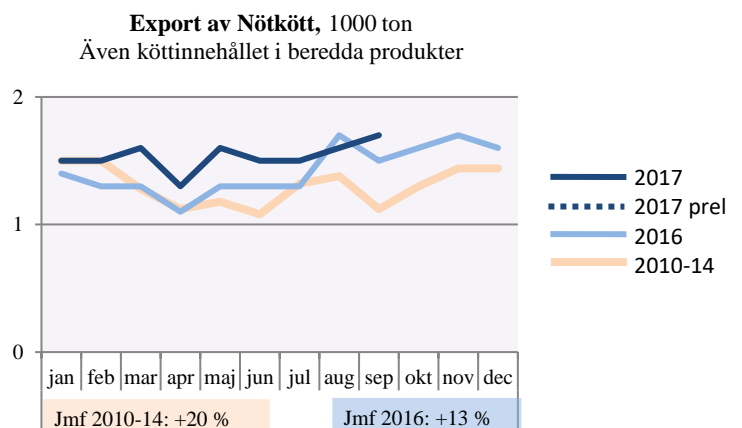
Volymutvecklingen:



Prisutvecklingen:



Exportutvecklingen:



Griskött

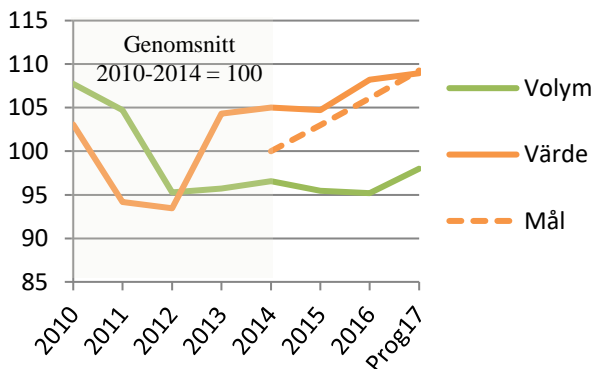
Högre volym ger real tillväxt trots svag prisutveckling under 2017

Slaktstatistiken är svårtolkad för korta perioder eftersom volymerna ofta hoppar vid månadsskiftena. Nu är det dock tydligt att volymen är på gång att öka. Sammantaget för de tre första kvartalen 2017 var det en ökning med 4 procent jämfört med samma tid året innan. Prognosen för helåret är att volymen blir 3 procent högre än 2016 vilket i så fall är den högsta volymen sedan 2011.

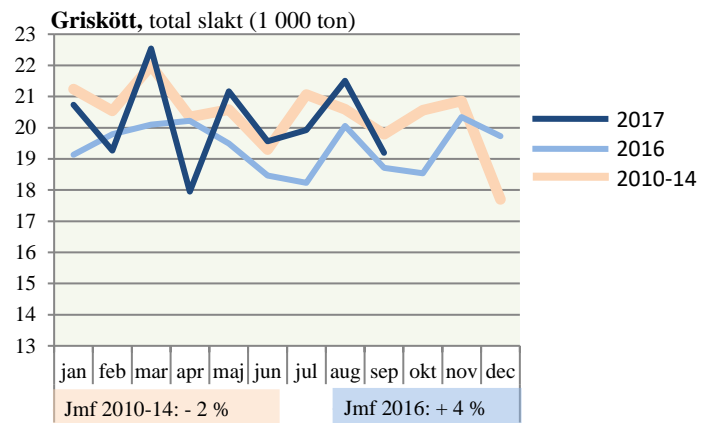
Priset har haft en stark utveckling under flera år men under första kvartalet sjönk det något och denna nedgång förstärktes realt av att inflationen tagit fart. Under andra och tredje kvartalet låg det reala priset kvar på en nivå som är något lägre än samma tid 2016. Trots det låg det reala priset 12 procent över basåren. De preliminära uppgifterna indikerar dessutom att priset är på väg upp under fjärde kvartalet.

Prognosen för 2017 är att det reala produktionsvärdet stiger med 1 procent. Det hamnar då 9 procent högre än basåren 2010-2014 vilket är i nivå det generella målet med 9 procent tillväxt på tre år.

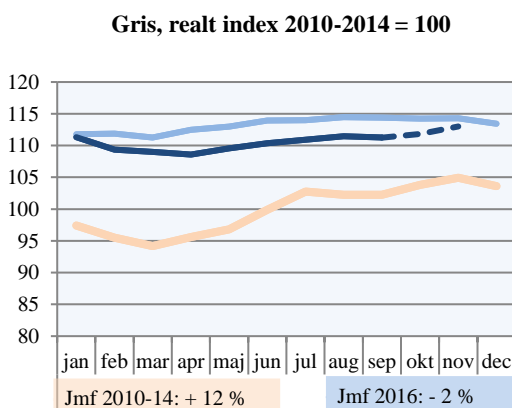
Värde (realt) och volym, index:



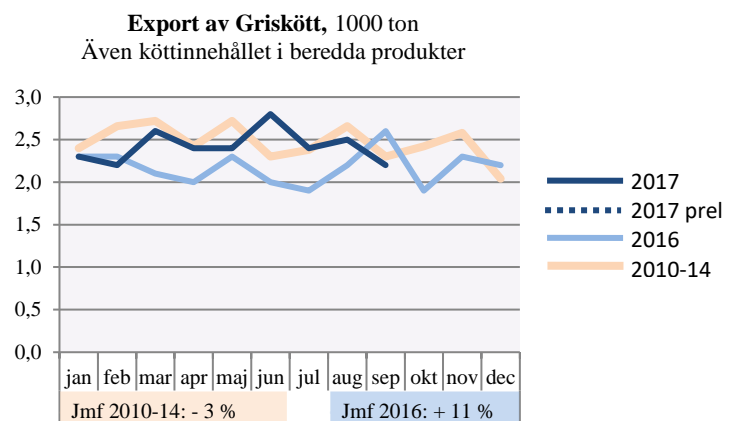
Volymutvecklingen:



Prisutvecklingen:



Exportutvecklingen:

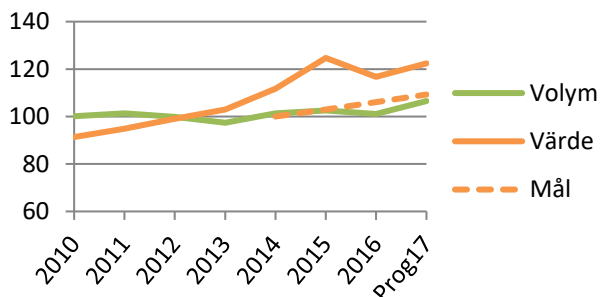


Lammkött

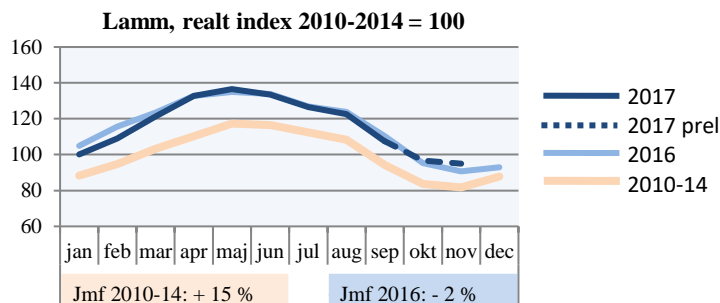
Ökad volym ger ökat värde 2017

2016 bröts en lång trend med ökande realt produktionsvärde men under 2017 verkar det stiga igen. Priset har varit drivande i värdeutvecklingen medan volym har varierat lite år från år. 2017 är det tvärt om. Första kvartalet 2017 ökade volymen 4 procent och den ökningen har fortsatt andra och tredje kvartalet. Prognosen är nu att det blir en volymökning med 5 procent under 2017. Priset har haft en svagare utveckling den senaste tiden. Under 2016 handlade det om en real nedgång med 9 procent. Första kvartalet 2017 fortsatte nedgången genom att priset låg 4 procent lägre än samma tid 2016. Under andra och tredje kvartalet har läget förbättrats. De preliminära uppgifterna pekar dessutom uppåt fjärde kvartalet. Prognosen för 2017 att det reala produktionsvärdet ökar med 5 procent. Det hamnar då 22 procent högre än för basåren 2010-2014 vilket är långt över det generella målet.

Värde (realt) och volym, index:



Prisutvecklingen:



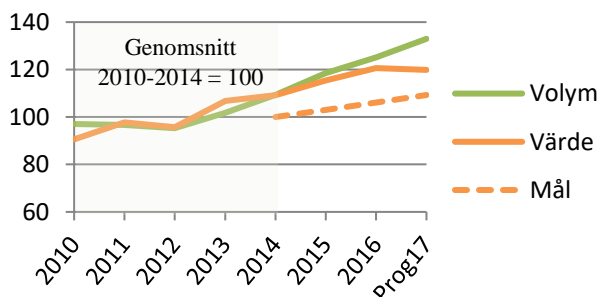
Kyckling

Ökad volym men osäkerhet kring priset

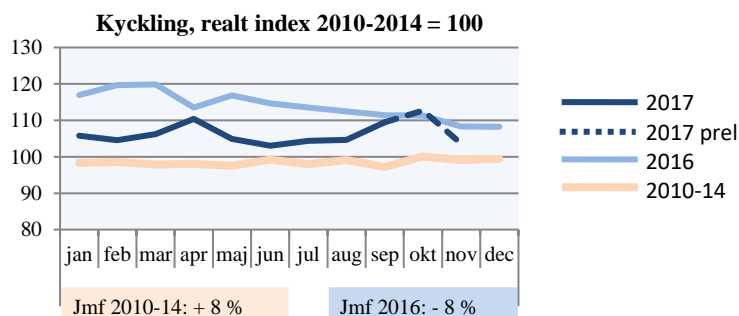
Tillgången på data om kycklingproduktionen är mycket begränsad. Eftersom det saknas uppgifter om priset i den officiella statistiken används ett pris från Hushållningssällskapens produktionsgrenskalkyler på årsbasis medan de löpande förändringarna månad för månad hämtas från prisutvecklingen för partipriset som rapporteras in till EU. Det avser kyckling (65%) och räknas om till producentpris.

Sammanlagt för de tre första kvartalen 2017 var volymen 6 procent över motsvarande period året före. Prognosen är att ökningen blir likartad fjärde kvartalet vilket ger en ökning med 6 procent för hela året. Volymen hamnar då 33 procent över genomsnittet för basåren 2010-2014. Priset har däremot gått ner vilket innebär att ökningen av det reala produktionsvärdet dämpas. Prognosen är att värdet blir oförändrat mot 2016 vilket är 20 procent över basåren. Detta är långt över det generella målet.

Värde (realt) och volym, index:



Prisutvecklingen:



Ägg

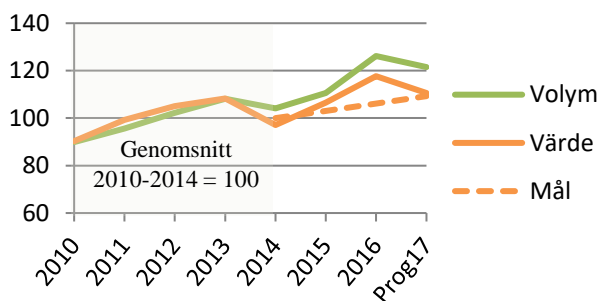
Minskad invägning och lägre pris

Tredje kvartalet var invägningen 3 procent lägre än för samma tid året före. Tillsammans med minskningen på 4 procent under första halvåret ger det en prognos om att invägningen blir 4 procent lägre 2017 än året före.

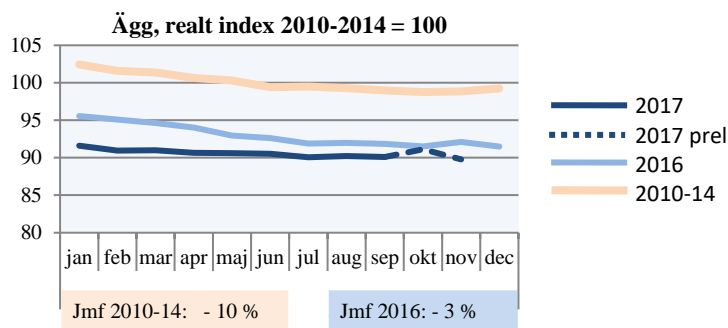
Priset har också fortsatt sjunka. Efter justering för inflationen handlade det om en nedgång med 2 procent under tredje kvartalet 2017, detta jämfört med samma tid året innan. Räknat för de tre första kvartalen blev priset 3 procent lägre än 2016 och 10 procent lägre än under basåren 2010-2014.

Sammantaget är prognosen att det reala produktionsvärdet sjunker 4 procent under 2017. Det hamnar ändå 9 procent högre än för basåren 2010-2014 vilket är i nivå med det generella målet på 9 procent för tre år. Priset som används är ett viktat genomsnitt för priset för ägg från frigående höns och från höns i inredd bur. Mervärdet för produktionen av ekologiska ägg ligger separat. Endast invägd volym beaktas.

Värde (realt) och volym, index:



Prisutvecklingen:



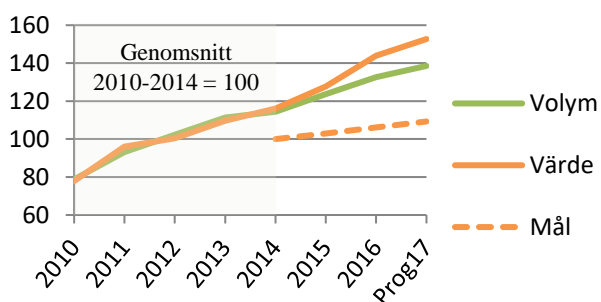
Ekologiskt

Tillväxten på konsumentmarknaden dämpas av brist på råvara

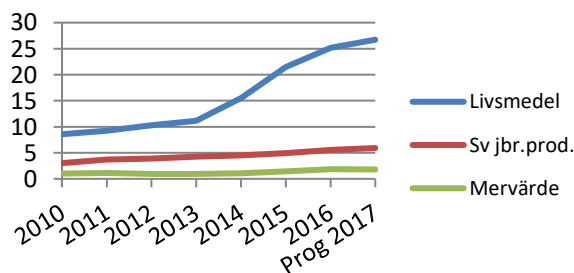
Efterfrågan på ekologiska produkter tycks stå sig även 2017. Tillväxten hämmas dock av att det inte finns tillräckligt med ekologiska jordbruksråvaror. Ekoweb har därför justerat ner sin prognos till strax över 27 miljarder för 2017. Det är en ökning med 8 procent mot 2016. 9,3 procent av Sveriges totala livsmedelskonsumtion är då ekologisk.

I jordbruksledet är prognosen för 2017 mycket osäker men den tyder på att volymen ekologiska produkter ökar och att värdet av dessa ökar. Mervärdet beräknas dock minska något på grund av lägre mervärde för mjölk. Producentpriset för ekologisk mjölk har inte stigit lika mycket som för annan mjölk. 2016 låg merpriset på 1,46 kronor per kilo men nu är det strax under en krona. Ändå är avräkningspriset för ekologisk mjölk 50 öre högre nu än 2016. Svängningarna i mervärde beror därför mer på att priset för konventionell mjölk svänger än på att priset för ekologiskt är osäkert.

Värde (realt) och volym, index:



Marknaden för ekologiska produkter i olika led (miljarder kr)



Produktionsvärdets utveckling:

| | Genomsnitt för basåren 2010-14 | | | År 2016 | | | Realt jfr med 2010-14 | År 2017 Prognos | | | Realt jfr med 2010-14 |
|-------------|--------------------------------|---------------|------------------|------------------|---------------|------------------|-----------------------------|------------------|---------------|------------------|-----------------------------|
| | Mängd milj kg | Pris kr/kg | Värde milj kr | Mängd milj kg | Pris kr/kg | Värde milj kr | | Mängd milj kg | Pris kr/kg | Värde milj kr | |
| Spannmål | 4 955 | 1,49 | 7 382 | 5 467 | 1,21 | 6 608 | -12% | 5 944 | 1,22 | 7 263 | -5% |
| Trädgård | | | 6 325 | | | 7 122 | 11% | | | 7 005 | 7% |
| Vallfoder | 4 084 | 1,29 | 5 269 | 4 000 | 1,35 | 5 400 | 1% | 3 922 | 1,35 | 5 295 | -3% |
| Öv veget. | | | 2 118 | | | 1 964 | -9% | | | 2 323 | 6% |
| Mjök | 2 874 | 3,45 | 9 929 | 2 862 | 2,90 | 8 293 | -18% | 2 794 | 3,66 | 10 225 | 0% |
| Nötkött | 132 | 30,62 | 4 033 | 131 | 42,66 | 5 600 | 37% | 132 | 42,69 | 5 651 | 36% |
| Griskött | 245 | 14,95 | 3 656 | 233 | 17,22 | 4 008 | 8% | 240 | 17,10 | 4 099 | 9% |
| Fjäderfä | 115 | 9,44 | 1 089 | 144 | 9,25 | 1 336 | 21% | 153 | 8,78 | 1 348 | 20% |
| Får, getter | 4,1 | 39,15 | 159 | 4 | 45,90 | 188 | 17% | 4 | 46,40 | 200 | 22% |
| Ägg | 96 | 12,83 | 1 228 | 121 | 12,16 | 1 467 | 18% | 116 | 12,04 | 1 400 | 10% |
| Ekologiskt | | | 1 015 | | | 1 866 | 81% | | | 1 849 | 76% |
| Småskaligt | | | 667 | | | 747 | 10% | | | 767 | 11% |
| TOTALT | | | 42 869 | | | 44 599 | 2% | | | 47 425 | 7% |

Volymutvecklingen:

| | Kvartal 3 2017 (1000 ton) | Ändr. jämfört med kvartal 3 2016 | Prognos för 2017 (1000 ton) | Utfall 2016 (1000 ton) | Förändring enligt prognos |
|----------|---------------------------------|--|-----------------------------------|------------------------------|---------------------------------|
| Spannmål | | | 5 944 | 5 467 | 9% |
| Potatis | | | 850 | 861 | -1% |
| Mjök | 690 | -1% | 2 794 | 2 862 | -2% |
| Nötkött | 34 | 1% | 132 | 131 | 1% |
| Griskött | 61 | 6% | 240 | 233 | 3% |
| Kyckling | 37 | -1% | 153 | 144 | 6% |
| Lammkött | 1 | 0,0% | 4,3 | 4,1 | 5% |
| Ägg | 30 | -3% | 116 | 121 | -4% |

Real prisutveckling:

| Produkt | Kvartal 3 2017 | | | Produktions- medel | Kvartal 3 2017 | | |
|----------------|-------------------|------------------------|-------------------------|-----------------------|-------------------|------------------------|-------------------------|
| | Kv3-17/ Kv2-17 | Hittills17/ motsv16 | Hittills jfr 2010-14 | | Kv3-17/ Kv2-17 | Hittills17/ motsv16 | Hittills jfr 2010-14 |
| Spannmål | -8% | 6% | -18% | Utsäde | -1% | -4% | -6% |
| Industrigrödor | -8% | 5% | -1% | Energi | 2% | 7% | -6% |
| Frukt/grönsak. | 10% | 0% | 4% | Gödning | -9% | -3% | -12% |
| Potatis | -14% | -14% | 1% | Växtskydd | -1% | 2% | 13% |
| Blom./plantsk. | -9% | -4% | -2% | Veterinär | -1% | -1% | 9% |
| Nötkreatur | -3% | -1% | 35% | Djurfoder | -1% | 0% | -3% |
| Gris | 2% | -2% | 12% | Uh utrustning | 0% | 0% | 3% |
| Får och getter | -11% | -2% | 15% | Uh byggnader | -1% | 0% | 3% |
| Fjäderfä | 0% | -8% | 8% | Övr löpande | 0% | 1% | 4% |
| Mjök | 5% | 27% | 2% | Maskiner | 0% | 1% | 8% |
| Ägg | -1% | -3% | -10% | Byggnader | -1% | 0% | 2% |
| TOTALT | 2,2% | 5,7% | 3,7% | Totalt | -0,7% | 0,6% | 0,6% |

Exportutvecklingen:

Värde i primärledet

| | Kvartal 3 2017 (milj kr) | Ändr. jämfört med kvartal 3 2016 | Real ändring hittills under 2017 | Real ändring hittills jämfört med 2010-14 |
|----------------------------|--------------------------------|--|--|---|
| Spannmål och varor därav | 762 | 18% | -11% | 35% |
| Frukt och köksväxter | 73 | -16% | -5% | 17% |
| Oljefrön, oljor och fetter | 58 | 106% | 32% | 57% |
| Mjök, mejeriprod. & ägg | 378 | 7% | 10% | -1% |
| Djur, kött och köttvaror | 178 | 20% | 10% | 20% |
| Öv. livsmedelsprodukter | 103 | 9% | 2% | 6% |
| Total | 1554 | 14% | -1% | 17% |