

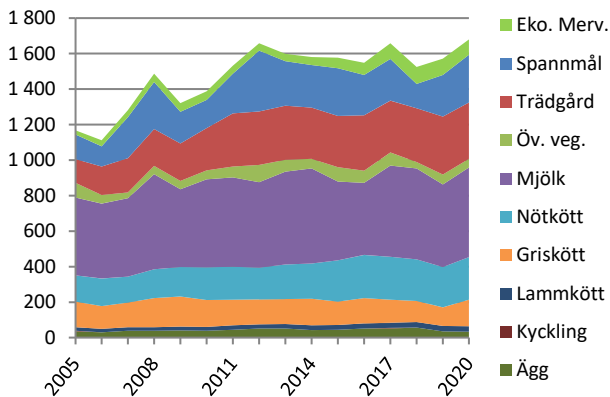
Regional utveckling – Gotlands län

Ökad volym och högre pris för spannmål, mjölk, gris och nöt gav real tillväxt 2020

Det reala produktionsvärdet ökade med 108 miljoner eller sju procent under 2020. Det ligger nu åtta procent högre än för basåren 2010-2014 vilket är lägre än riksgenomsnittet. Ökningen av värdet 2020 beror främst på ökad produktion och högre pris för griskött, mjölk, spannmål och nötkött. Potatis, oljeväxter och ägg och tappade i värde på grund av minskad volym och lägre pris. Mervärdet för den ekologiska produktionen minskade till följd av lägre merpris för mjölk och spannmål. Kvaliteten på regionala data kan vara bristfällig. Data för jordbruksgrödor, mjölk och nötkött är relativt säkra. Gris, lamm, fjäderfä och ägg har relativt säkra data för 2016 och 2020 när det gjordes totalundersökningar. Däremellan har djurantalet uppdaterats med mindre säkra urvalsundersökningar. Nivån 2020 är alltså säkrare än ändringen eftersom data för 2019 är osäkra. När det gäller trädgård gjordes totalundersökningar 2017 och 2020 men data för 2020 är inte klara. Istället används en kombination av de data som finns och en regional trendutveckling efter 2017. Alla data för 2019 har uppdaterats. Mjölk, trädgårdsväxter och mervärdet för ekologiska produkter har reviderats längre bakåt i tiden. Alla värden beräknas med ett genomsnittligt pris för riket.

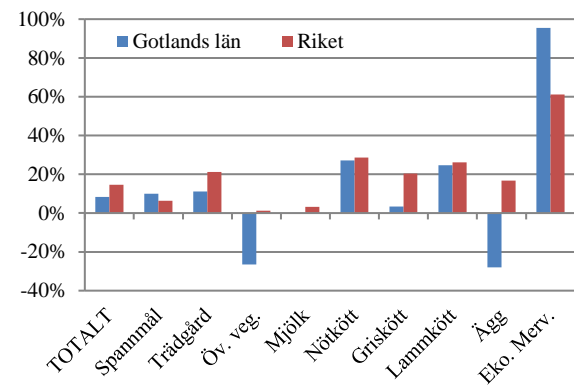
PRODUKTIONSVÄRDETS UTVECKLING:

Gotlands län (Miljoner kr i 2020 års penningvärde)



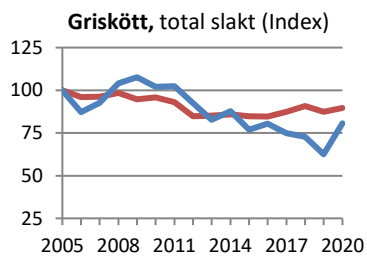
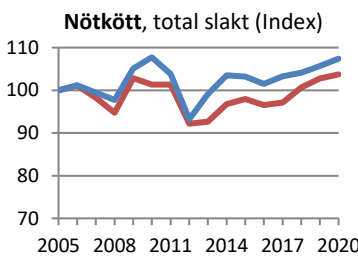
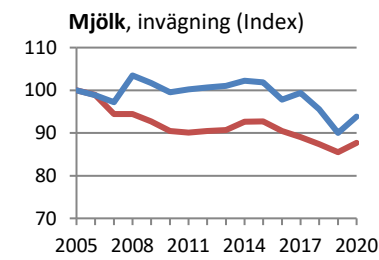
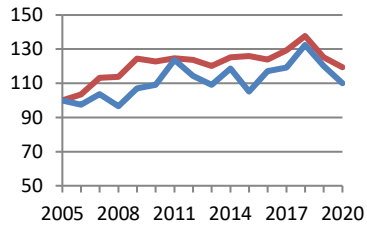
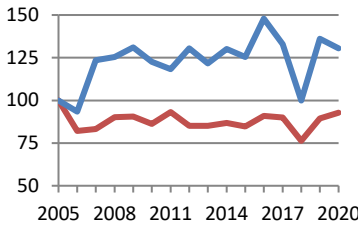
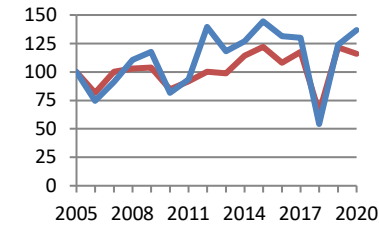
FÖRÄNDRING AV PRODUKTIONSVÄRDET:

2020 jämfört med 2010-2014 (realt värde)



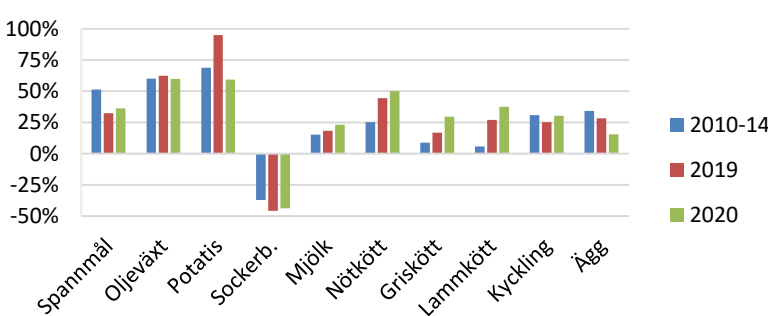
VOLYMutvecklingen:

Gotlands län (blue line), Riket (red line)



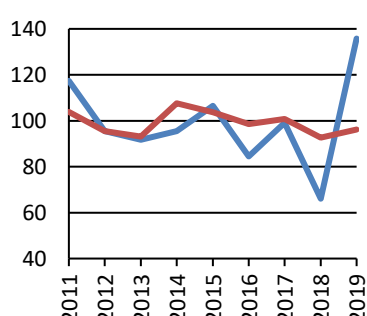
PRISutvecklingen:

Real prisnivå 2010-2014, 2019 och 2020 jämfört med 2005, riksgenomsnitt vid gård



NYFÖRETAGANDE I GRÖNA NÄRINGAR:

Index, 2011-2014 = 100



Volym (1 000 ton)

Gotlands län

	2005	2010	2015	2017	2018	2019	2020
Spannmål	133	108	191	172	72	164	181
Oljeväxt	5	12	19	17	7	10	9
Sockerbetor	115	81	2	1	1	1	1
Potatis	21	26	27	28	21	29	28
Proteingröda	3	4	9	10	5	9	8
Mjök	135	134	138	134	129	122	127
Nötkött	5,3	5,7	5,4	5,4	5,5	5,6	5,7
Griskött	9,7	9,9	7,5	7,2	7,0	6,1	7,8
Lammkött	0,5	0,6	0,5	0,6	0,7	0,6	0,6
Kyckling	0,5	0,0	0,0	0,3	0,0	0,0	0,0
Ägg	3,2	2,7	3,1	4,0	4,2	2,5	2,6

Värde (milj kr)

Gotlands län

	2005	2010	2015	2017	2018	2019	2020
Spannmål	115	145	250	225	135	233	268
Trädgård	112	215	269	280	297	325	318
Öv. veg.	70	46	76	71	35	55	49
Mjök	365	447	415	494	500	463	505
Nötkött	124	166	217	232	229	226	240
Griskött	120	137	123	124	117	104	150
Lammkött	17	19	26	28	31	31	31
Kyckling	3	0	0	3	0	0	0
Ägg	29	35	40	49	55	35	33
Eko. mervärde	20	43	55	84	92	91	87
TOTALT	975	1 253	1 470	1 590	1 490	1 564	1 680

Realt värde (milj kr med 2020 års penningvärde)

Gotlands län

	2005	2010	2015	2017	2018	2019	2020
Spannmål	138	160	268	235	138	234	268
Trädgård	134	238	288	292	303	327	318
Öv. veg.	84	51	82	74	35	56	49
Mjök	437	495	445	515	512	465	505
Nötkött	149	184	233	242	234	227	240
Griskött	144	152	131	129	119	105	150
Lammkött	20	21	27	29	31	31	31
Kyckling	4	0	0	3	0	0	0
Ägg	35	39	43	51	56	35	33
Eko. mervärde	24	47	59	88	94	92	87
TOTALT	1 168	1 387	1 576	1 658	1 524	1 572	1 680

Antal nystartade företag inom jordbruk, skogsbruk och fiske

	Genomsnitt					
	2011-2014	2015	2016	2017	2018	2019
Gotlands län	27	29	23	27	18	37
Riket	1 712	1 776	1 686	1 725	1 586	1 647