

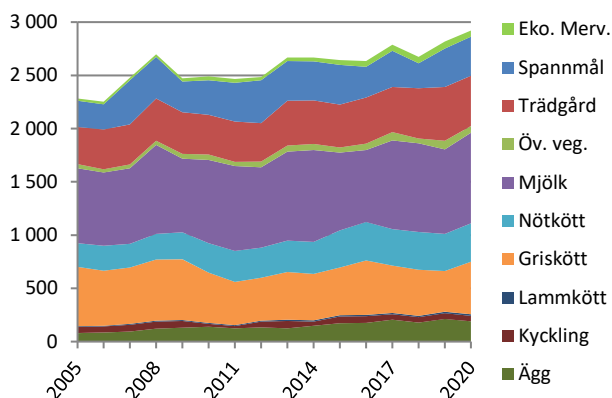
Regional utveckling – Hallands län

Ökad volym och högre pris för gris, mjölk och nöt gav real tillväxt

Det reala produktionsvärdet ökade med 103 miljoner eller fyra procent under 2020. Det ligger nu 14 procent högre än för bas-åren 2010-2014 vilket är i nivå med riksgenomsnittet. Ökningen av produktionsvärdet 2020 beror främst på ökad produktion och högre pris för gris, mjölk och nöt. Högre pris för spannmål bidrog också. Ägg och potatis tappade i värde på grund av lägre pris. Mervärdet för den ekologiska produktionen minskade till följd av lägre merpris för mjölk och spannmål. Kvaliteten på regionala data kan vara bristfällig. Data gällande jordbruksgrödor, mjölk och nötkött är relativt säkra. Gris, lamm, fjäderfä och ägg är relativt säkra när det görs totalundersökningar. De senaste är 2016 och 2020. Däremellan har djurantalet uppdaterats med osäkrare urvalsundersökningar. Nivån 2020 är alltså säkrare än ändringen eftersom data för 2019 är osäkra. När det gäller trädgård gjordes totalundersökningar 2017 och 2020 men data för 2020 är inte klara. Istället används en kombination av de data som finns och en regional trendutveckling efter 2017. Alla data för 2019 har uppdaterats. Mjölk, trädgårdsväxter och mervärdet för ekologiska produkter har reviderats längre bakåt i tiden. Alla värden beräknas med ett genomsnittligt pris för riket.

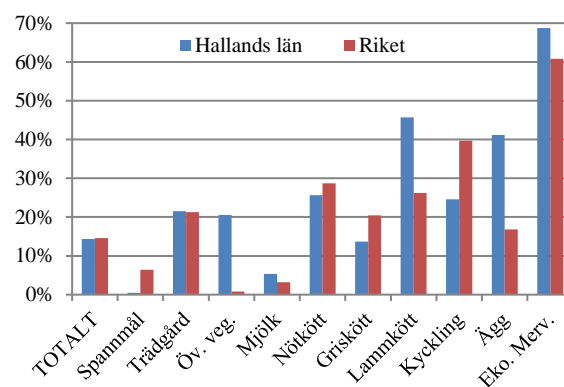
PRODUKTIONSVÄRDETS UTVECKLING:

Hallands län (Miljoner kr i 2020 års penningvärde)



FÖRÄNDRING AV PRODUKTIONSVÄRDET:

2020 jämfört med 2010-2014 (realt värde)

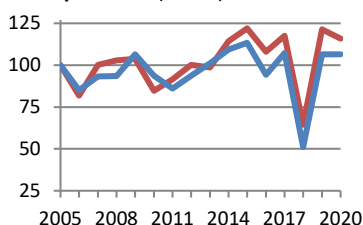


VOLYMUUTVECKLINGEN:

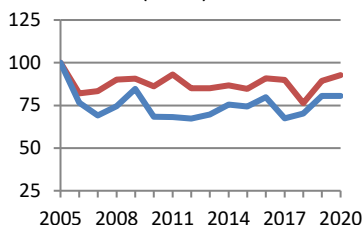
Hallands län

Riket

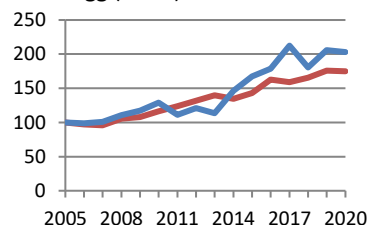
Spannmål (Index)



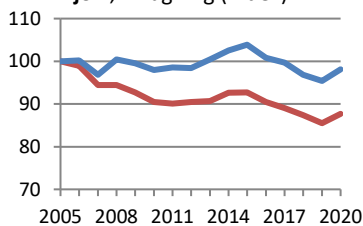
Potatis (Index)



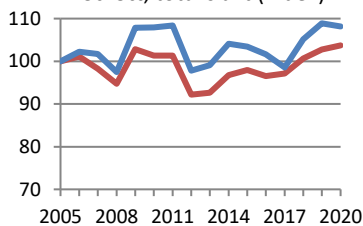
Ägg (Index)



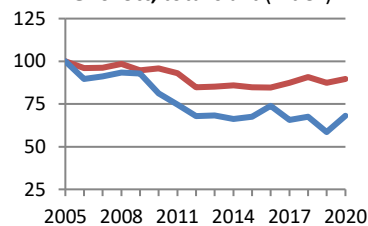
Mjolk, invägning (Index)



Nötkött, total slakt (Index)

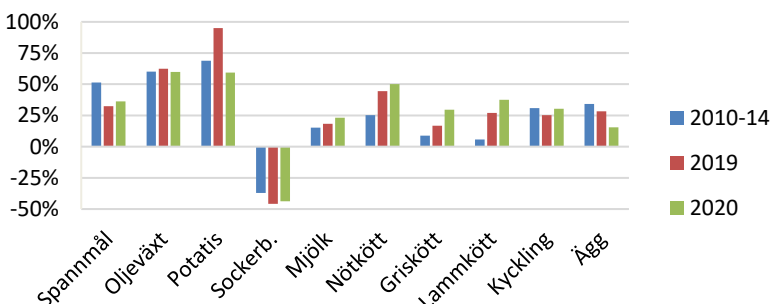


Griskött, total slakt (Index)



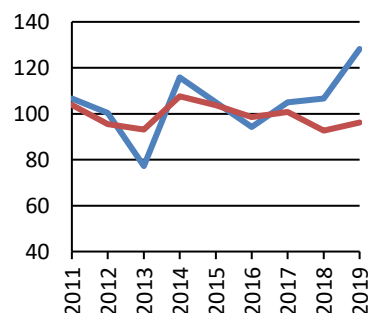
PRISUTVECKLINGEN:

Real prisnivå 2010-2014, 2019 och 2020 jämfört med 2005, riksgenomsnitt vid gård



NYFÖRETAGANDE I GRÖNA NÄRINGAR:

Index, 2011-2014 = 100



Volym (1 000 ton)

Hallands län

	2005	2010	2015	2017	2018	2019	2020
Spannmål	239	224	271	256	122	255	255
Oljeväxt	4	9	9	15	6	14	10
Sockerbetor	37	40	22	43	41	51	47
Potatis	98	67	73	66	69	79	79
Proteingr.	3,3	2,0	5,7	10,0	5,2	6,4	5,0
Mjök	217	213	226	217	210	207	213
Nötkött	7,9	8,5	8,2	7,8	8,3	8,6	8,5
Griskött	38	31	25	25	25	22	26
Lammkött	0,2	0,2	0,2	0,2	0,3	0,3	0,2
Kyckling	7,4	2,9	6,3	5,5	5,3	5,5	5,3
Ägg	7	10	13	16	14	15	15

Värde (milj kr)

Hallands län

	2005	2010	2015	2017	2018	2019	2020
Spannmål	206	293	347	326	228	357	367
Trädgård	292	337	376	407	461	504	473
Öv. veg.	31	46	46	76	43	80	63
Mjök	587	708	680	797	816	790	850
Nötkött	186	249	326	331	345	348	362
Griskött	466	425	418	424	422	379	493
Lammkött	5	7	11	12	12	13	13
Kyckling	48	25	58	50	50	54	54
Ägg	67	127	161	197	176	212	189
Eko. mervärde	18	31	43	54	61	67	57
TOTALT	1 906	2 249	2 467	2 673	2 615	2 804	2 921

Realt värde (milj kr med 2020 års penningvärde)

Hallands län

	2005	2010	2015	2017	2018	2019	2020
Spannmål	247	325	372	340	233	359	367
Trädgård	350	374	403	424	472	507	473
Öv. veg.	37	51	49	79	44	80	63
Mjök	704	783	729	831	835	793	850
Nötkött	222	276	349	345	353	350	362
Griskött	558	471	448	442	432	381	493
Lammkött	6	8	12	12	12	13	13
Kyckling	57	27	63	52	51	54	54
Ägg	81	141	173	206	180	213	189
Eko. mervärde	22	34	46	56	62	68	57
TOTALT	2 284	2 489	2 644	2 787	2 675	2 818	2 921

Antal nystartade företag inom jordbruk, skogsbruk och fiske

	Genomsnitt 2011-2014	2015	2016	2017	2018	2019
Hallands län	65	68	61	68	69	83
Riket	1 712	1 776	1 686	1 725	1 586	1 647