

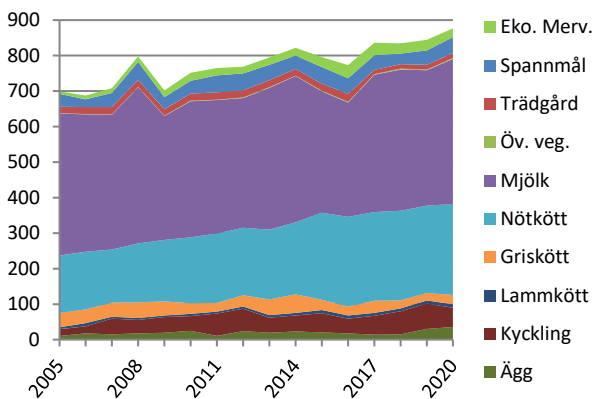
Regional utveckling – Kronobergs län

Ökad volym och högre pris för mjölk, nöt, gris, lamm och spannmål gav real tillväxt 2020

Det reala produktionsvärdet ökade med 33 miljoner eller fyra procent under 2020. Det ligger nu tolv procent högre än för bas-åren 2010-2014 vilket är något under riksgenomsnittet. Ökningen av värdet 2020 beror främst på ökad produktion och högre pris för mjölk, nötkött, griskött, lammkött och spannmål. Äggen bidrog också genom högre volym. Mervärdet för den ekologiska produktionen minskade till följd av lägre merpris för mjölk och spannmål. Kyckling tappade i värde genom minskad volym. Kvaliteten på regionala data kan dock vara bristfällig. Data för jordbruksgrödor, mjölk och nötkött är relativt säkra. Gris, lamm, fjäderfä och ägg har relativt säkra data för 2016 och 2020 när det gjordes totalundersökningar. Däremellan har djurantalet uppdaterats med urvalsundersökningar. Nivån 2020 är alltså säkrare än ändringen eftersom data för 2019 är osäkra. För trädgård gjordes totalundersökningar 2017 och 2020 men data för 2020 är inte klara. Istället används en kombination av de data som finns och en regional trendutveckling efter 2017. Alla data för 2019 har uppdaterats. Mjölk, trädgårdsväxter och mervärdet för ekologiska produkter har reviderats längre bakåt i tiden. Alla värden beräknas med ett genomsnittligt pris för riket.

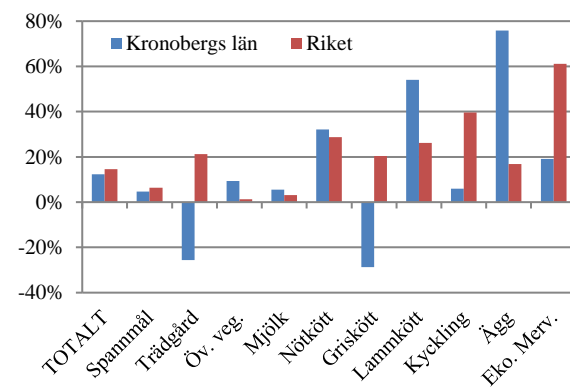
PRODUKTIONSVÄRDETS UTVECKLING:

Kronobergs län (Miljoner kr i 2020 års penningvärde)



FÖRÄNDRING AV PRODUKTIONSVÄRDET:

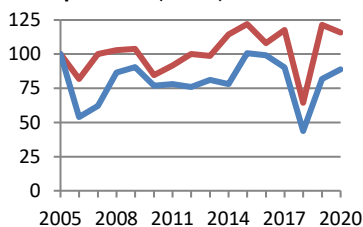
2020 jämfört med 2010-2014 (realt värde)



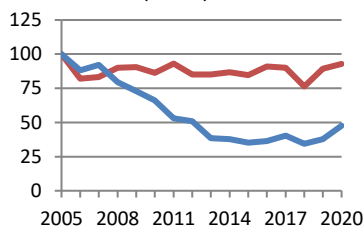
VOLYMutvecklingen:

— Kronobergs län — Riket

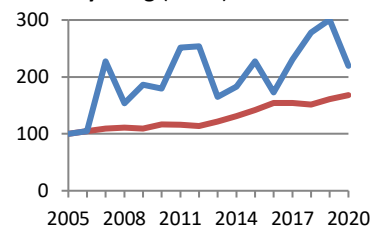
Spannmål (Index)



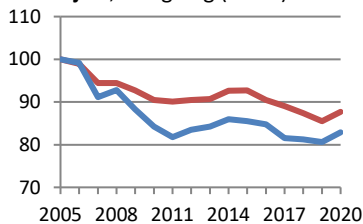
Potatis (Index)



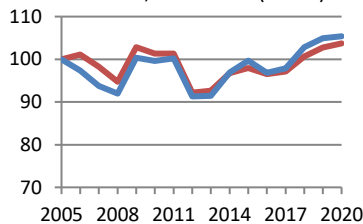
Kyckling (Index)



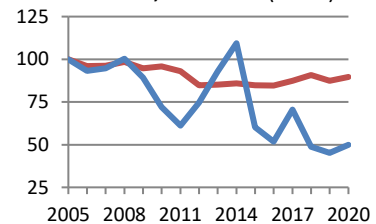
Mjolk, invägning (Index)



Nötkött, total slakt (Index)

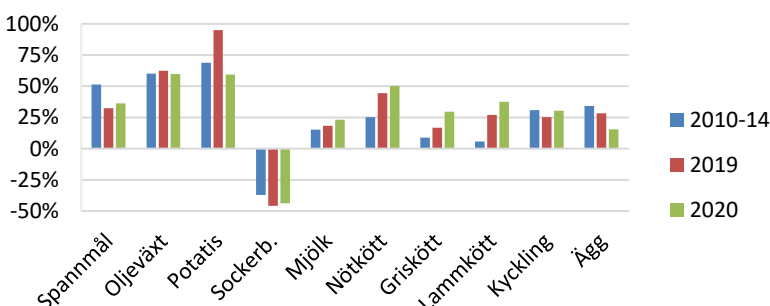


Griskött, total slakt (Index)



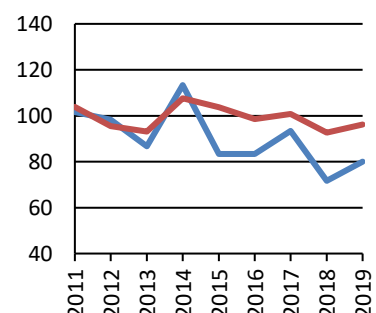
PRISutvecklingen:

Real prisnivå 2010-2014, 2019 och 2020 jämfört med 2005, riksgenomsnitt vid gård



NYFÖRETAGANDE I GRÖNA NÄRINGAR:

Index, 2011-2014 = 100



Volym (1 000 ton)

Kronobergs län

	2005	2010	2015	2017	2018	2019	2020
Spannmål	36	28	37	33	16	30	32
Oljeväxt	0,2	0,5	0,4	0,6	0,5	0,4	0,5
Sockerbetor	-	-	-	-	-	-	-
Potatis	3,7	2,5	1,3	1,5	1,3	1,4	1,8
Proteingröda	0,0	0,1	0,1	0,1	0,1	0,0	0,1
Mjök	124	104	106	101	100	100	102
Nötkött	5,7	5,7	5,7	5,6	5,9	6,0	6,1
Griskött	2,7	2,0	1,6	1,9	1,3	1,2	1,4
Lammkött	0,1	0,2	0,2	0,2	0,2	0,2	0,2
Kyckling	2,4	4,4	5,5	5,6	6,8	7,3	5,3
Ägg	1,0	1,7	1,4	1,0	1,1	2,2	2,8

Värde (milj kr)

Kronobergs län

	2005	2010	2015	2017	2018	2019	2020
Spannmål	30	33	44	39	29	40	45
Trädgård	15	18	18	12	12	14	15
Öv. veg.	0	2	2	2	2	2	2
Mjök	334	346	319	371	390	380	408
Nötkött	135	168	229	239	246	245	257
Griskött	34	27	27	33	22	21	26
Lammkött	4	5	8	8	8	9	10
Kyckling	16	37	51	51	63	71	54
Ägg	9	22	19	13	14	30	35
Eko. mervärde	6	20	26	34	28	29	25
TOTALT	584	679	742	802	815	840	877

Realt värde (milj kr med 2020 års penningvärde)

Kronobergs län

	2005	2010	2015	2017	2018	2019	2020
Spannmål	36	37	47	41	30	40	45
Trädgård	18	20	20	12	13	14	15
Öv. veg.	1	2	2	2	2	2	2
Mjök	400	383	342	387	398	381	408
Nötkött	162	186	245	250	252	246	257
Griskött	40	30	29	34	22	21	26
Lammkött	5	6	9	8	9	9	10
Kyckling	19	41	55	53	65	71	54
Ägg	11	25	20	14	15	30	35
Eko. mervärde	8	22	28	36	28	30	25
TOTALT	700	752	796	837	834	844	877

Antal nystartade företag inom jordbruk, skogsbruk och fiske

	Genomsnitt 2011-2014	2015	2016	2017	2018	2019
Kronobergs län	60	50	50	56	43	48
Riket	1 712	1 776	1 686	1 725	1 586	1 647