

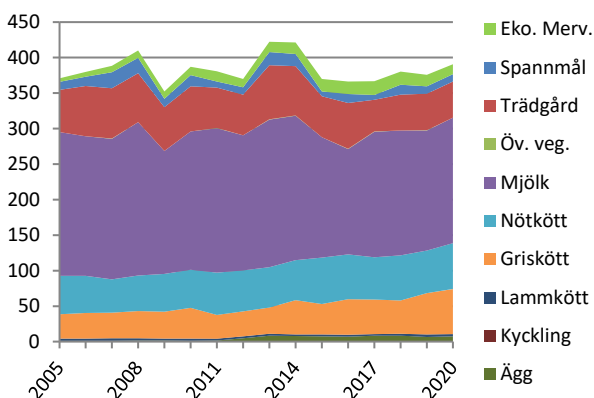
Regional utveckling – Norrbottens län

Högre pris för mjölk och kött gav real tillväxt 2020

Det reala produktionsvärdet ökade med 15 miljoner eller fyra procent under 2020. Trots ökningen ligger värdet en procent lägre än för basåren 2010-2014 vilket är betydligt lägre än riksgenomsnittet. Ökningen av produktionsvärdet 2020 beror främst på högre pris för mjölk och kött. Den långsiktigt svaga tillväxten beror på att produktionen har dominerats av mjölk och att mjölken har haft en svag utveckling. Grisproduktionen har däremot god tillväxt och är nu lika stor som nötköttet. Kvaliteten på regionala data kan vara bristfällig. Data för jordbruksgrödor, mjölk och nötkött är relativt säkra. Gris, lamm, fjäderfä och ägg har relativt säkra data för 2016 och 2020 när det gjordes totalundersökningar. Däremellan har djurantalet uppdaterats med mindre säkra urvalsundersökningar. Nivån 2020 är alltså säkrare än ändringen eftersom data för 2019 är osäkra. När det gäller trädgård gjordes totalundersökningar 2017 och 2020 men data för 2020 är inte klara. Istället används en kombination av de data som finns och en regional trendutveckling efter 2017. Alla data för 2019 har uppdaterats. Mjölk, trädgårdsväxter och mervärdet för ekologiska produkter har reviderats längre bakåt i tiden. Alla värden beräknas med ett genomsnittligt pris för riket.

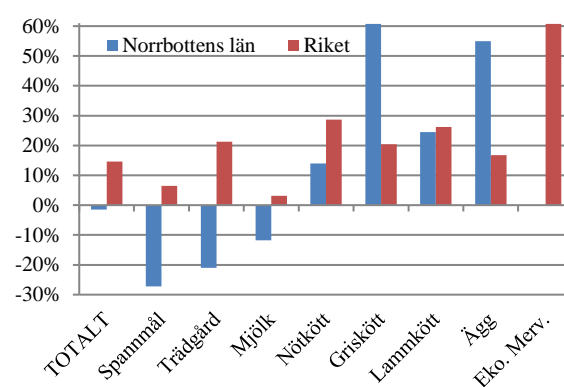
PRODUKTIONSVÄRDETS UTVECKLING:

Norrbottens län (Miljoner kr i 2020 års penningvärde)



FÖRÄNDRING AV PRODUKTIONSVÄRDET:

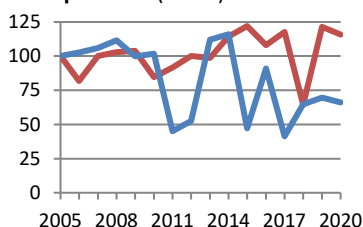
2020 jämfört med 2010-2014 (realt värde)



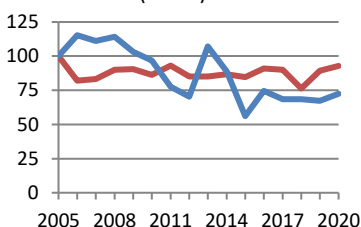
VOLYMutvecklingen:

— Norrbottens län — Riket

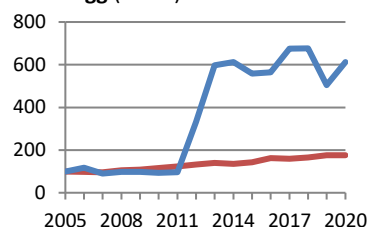
Spannmål (Index)



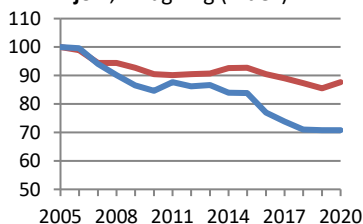
Potatis (Index)



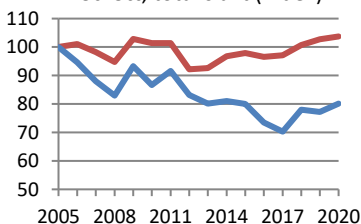
Ägg (Index)



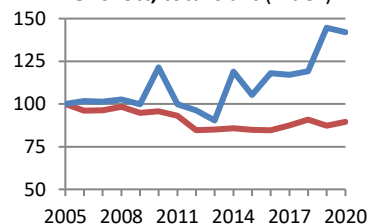
Mjolk, invägning (Index)



Nötkött, total slakt (Index)

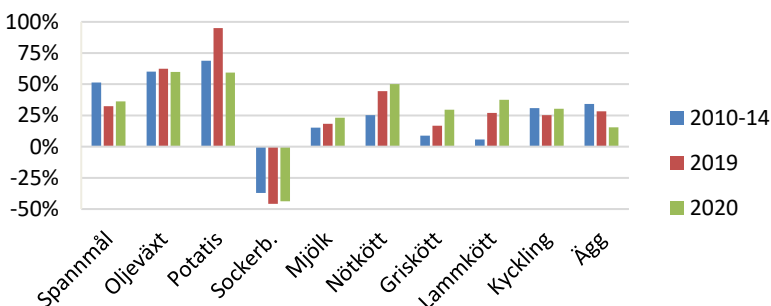


Griskött, total slakt (Index)



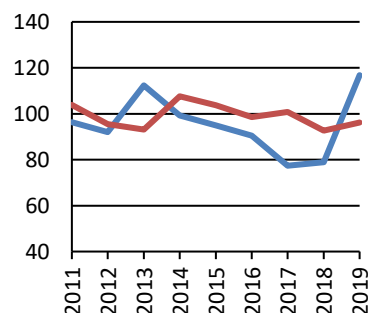
PRISutvecklingen:

Real prisnivå 2010-2014, 2019 och 2020 jämfört med 2005, riksgenomsnitt vid gård



NYFÖRETAGANDE I GRÖNA NÄRINGAR:

Index, 2011-2014 = 100



Volym (1 000 ton)

Norrbottens län

	2005	2010	2015	2017	2018	2019	2020
Spannmål	11,1	11,3	5,2	4,6	7,2	7,7	7,3
Oljeväxt	0,0	0,0	0,0	0,0	0,0	0,1	0,0
Sockerbetor	-	-	-	-	-	-	-
Potatis	9,8	9,5	5,5	6,7	6,7	6,6	7,1
Proteingröda	0,0	0,0	0,0	0,0	0,0	0,0	0,1
Mjök	63	53	52	46	44	44	44
Nötkött	1,9	1,7	1,5	1,3	1,5	1,5	1,5
Griskött	2,3	2,8	2,4	2,7	2,8	3,4	3,3
Lammkött	0,1	0,1	0,1	0,0	0,1	0,1	0,1
Kyckling	0,0	0,0	0,0	0,0	0,0	0,0	0,0
Ägg	0,1	0,1	0,5	0,6	0,6	0,5	0,6

Värde (milj kr)

Norrbottens län

	2005	2010	2015	2017	2018	2019	2020
Spannmål	9	14	6	6	13	11	10
Trädgård	50	57	54	43	49	51	51
Öv. veg.	0	0	0	0	0	0	0
Mjök	169	176	158	170	172	169	176
Nötkött	45	48	61	57	62	60	65
Griskött	29	39	40	47	46	58	63
Lammkött	3	3	3	2	2	4	3
Kyckling	0	0	0	0	0	0	0
Ägg	1	1	7	8	8	7	7
Eko. mervärde	4	11	16	19	18	16	14
TOTALT	310	350	345	352	372	374	390

Realt värde (milj kr med 2020 års penningvärde)

Norrbottens län

	2005	2010	2015	2017	2018	2019	2020
Spannmål	11	16	7	6	14	11	10
Trädgård	60	63	58	45	51	51	51
Öv. veg.	0	0	0	0	0	0	0
Mjök	202	195	169	177	176	169	176
Nötkött	54	54	65	59	63	60	65
Griskött	34	43	43	49	47	58	63
Lammkött	3	3	3	2	3	4	3
Kyckling	0	0	0	0	0	0	0
Ägg	1	1	7	8	9	7	7
Eko. mervärde	5	12	18	20	19	16	14
TOTALT	371	387	370	367	380	376	390

Antal nystartade företag inom jordbruk, skogsbruk och fiske

	Genomsnitt 2011-2014	2015	2016	2017	2018	2019
Norrbottens län	69	65	62	53	54	80
Riket	1 712	1 776	1 686	1 725	1 586	1 647