

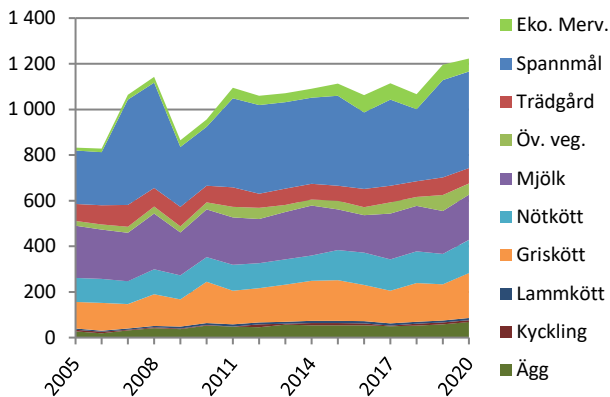
Regional utveckling – Örebro län

Ökad volym och högre pris för gris, nöt, mjölk och lamm gav real tillväxt

Det reala produktionsvärdet ökade med 27 miljoner eller två procent under 2020. Värdet ligger nu 16 procent högre än för basåren 2010-2014. Det är strax över riksgenomsnittet. Ökningen av produktionsvärdet beror främst på ökad produktion och högre pris för gris, nöt, mjölk och lamm. Äggen ökade också i värde trots lägre pris. Potatisen tappade däremot i värde på grund av lägre pris. Mervärdet för den ekologiska produktionen minskade till följd av lägre merpris för mjölk och spannmål. Kvaliteten på regionala data kan vara bristfällig. Data gällande jordbruksgrödor, mjölk och nötkött är relativt säkra. Gris, lamm, fjäderfä och ägg är relativt säkra när det görs totalundersökningar. De senaste är 2016 och 2020. Däremellan har djurantalet uppdaterats med osäkrare urvalsundersökningar. Nivån 2020 är alltså säkrare än ändringen eftersom data för 2019 är osäkra. När det gäller trädgård gjordes totalundersökningar 2017 och 2020 men data för 2020 är inte klara. Istället används en kombination av de data som finns och en regional trendutveckling efter 2017. Alla data för 2019 har uppdaterats. Mjölk, trädgårdsväxter och mervärdet för ekologiska produkter har reviderats längre bakåt i tiden. Alla värden beräknas med ett genomsnittligt pris för riket.

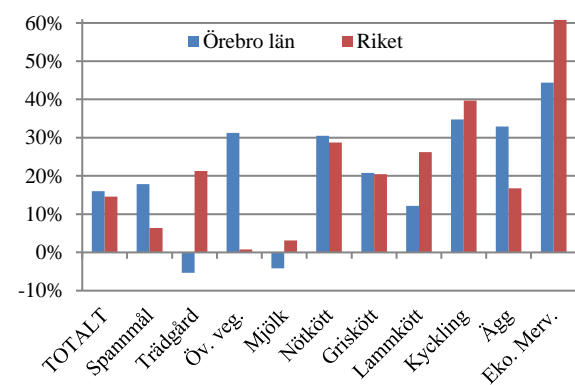
PRODUKTIONSVÄRDETS UTVECKLING:

Örebro län (Miljoner kr i 2020 års penningvärde)



FÖRÄNDRING AV PRODUKTIONSVÄRDET:

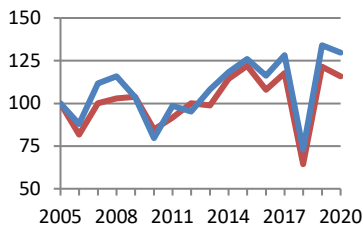
2020 jämfört med 2010-2014 (realt värde)



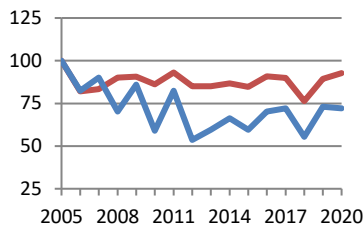
VOLYMutvecklingen: Örebro län

Riket

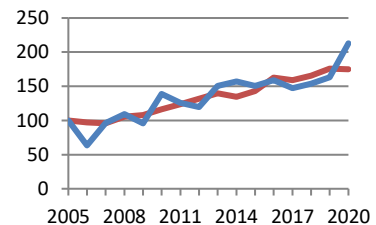
Spannmål (Index)



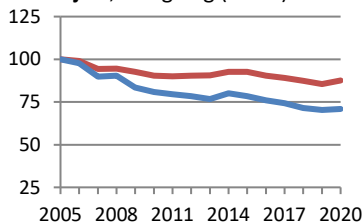
Potatis (Index)



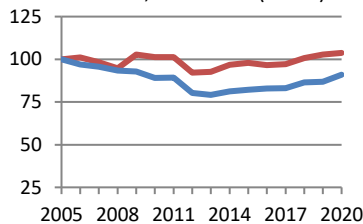
Ägg (Index)



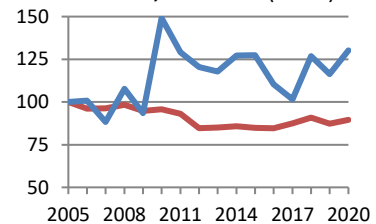
Mjölks, invägning (Index)



Nötkött, total slakt (Index)

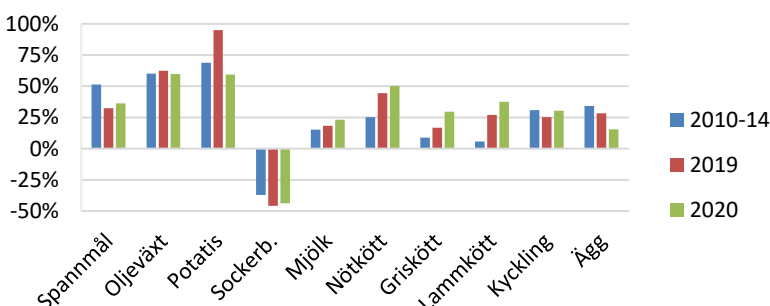


Griskött, total slakt (Index)



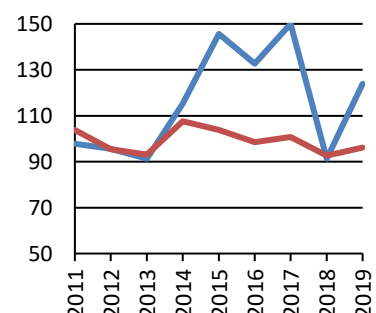
PRISutvecklingen:

Real prisnivå 2010-2014, 2019 och 2020 jämfört med 2005, riksgenomsnitt vid gård



NYFÖRETAGANDE I GRÖNA NÄRINGAR:

Index, 2011-2014 = 100



Volym (1 000 ton)	Örebro län						
	2005	2010	2015	2017	2018	2019	2020
Spannmål	226	180	285	290	165	303	293
Oljeväxt	8,0	6,3	6,9	11,0	8,8	15,0	10,2
Sockerbetor	-	-	-	-	-	-	-
Potatis	22	13	13	16	12	16	16
Proteingr.	2,6	4,3	7,9	7,2	3,6	6,8	5,5
Mjök	70	57	55	52	50	49	50
Nötkött	3,8	3,3	3,1	3,1	3,2	3,3	3,4
Griskött	7,9	11,8	10,0	8,0	10,0	9,2	10,3
Lammkött	0,1	0,2	0,2	0,2	0,2	0,2	0,2
Kyckling*	0,9	0,3	1,0	0,4	(0,9)	(0,9)	0,8
Ägg*	2,6	3,6	3,9	3,8	(4,0)	(4,2)	5,5

Värde (milj kr)	Örebro län						
	2005	2010	2015	2017	2018	2019	2020
Spannmål	196	233	368	362	308	423	423
Trädgård	62	65	62	70	67	78	68
Öv. veg.	18	28	35	48	39	69	48
Mjök	190	189	166	192	195	188	199
Nötkött	88	98	123	133	135	132	145
Griskött	98	163	165	137	166	158	197
Lammkött	4	7	10	9	8	8	10
Kyckling*	6	3	10	4	(8)	(9)	8
Ägg*	23	47	50	47	(52)	(58)	69
Eko. mervärde	10	29	49	68	65	68	57
TOTALT	694	863	1 038	1 068	1 043	1 190	1 223

Realt värde (milj kr med 2020 års penningvärde)	Örebro län						
	2005	2010	2015	2017	2018	2019	2020
Spannmål	235	258	394	377	315	425	423
Trädgård	74	72	67	73	69	78	68
Öv. veg.	22	31	38	50	39	69	48
Mjök	227	209	178	200	199	189	199
Nötkött	106	108	132	138	138	133	145
Griskött	117	181	177	143	169	159	197
Lammkött	5	8	10	9	8	8	10
Kyckling*	7	3	10	4	(8)	(9)	8
Ägg*	28	52	54	49	(53)	(58)	69
Eko. mervärde	12	32	53	71	67	68	57
TOTALT	832	956	1 113	1 114	1 067	1 196	1 223

Antal nystartade företag inom jordbruk, skogsbruk och fiske

	Genomsnitt					
	2011-2014	2015	2016	2017	2018	2019
Örebro län	46	67	61	69	42	57
Riket	1 712	1 776	1 686	1 725	1 586	1 647

* I Örebro län är uppgifterna för ägg och kyckling mycket osäkra 2018 och 2019. Volymen ägg beräknas med hjälp av antal höns men där verkar vara något fel i statistiken från Jordbruksverket. I brist på bättre har istället volymen antagits utvecklas i samma takt som i riket i övrigt. Kyckling har beräknats på motsvarande sätt men baserat på antalet kycklingar 2016. Data för 2020 är säkrare eftersom det genomförts en totalundersökning av antalet djur.