

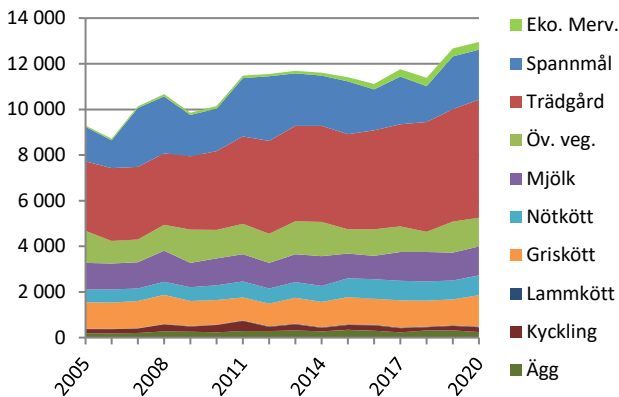
Regional utveckling – Skåne län

Hög real värdetillväxt för gris och frilandsodling 2020

Det reala produktionsvärdet ökade med 276 miljoner eller två procent under 2020. Det ligger nu 15 procent högre än för basåren 2010-2014 vilket är i nivå med riksgenomsnittet. Ökningen av värdet 2020 beror främst på en kraftig real tillväxt för gris och för frilandsodling av köksväxter och bär. Mjolk, nötkött, kyckling och lamm bidrog också och det främst genom högre pris. Spannmål, oljeväxter och ägg tappade i värde genom lägre produktion. Ägg och oljeväxter hade även lägre pris. Kvaliteten på regionala data kan vara bristfällig. Data för jordbruksgrödor, mjolk och nötkött är relativt säkra. Gris, lamm, fjäderfä och ägg har relativt säkra data för 2016 och 2020 när det gjordes totalundersökningar. Däremellan har djurantalet uppdaterats med mindre säkra urvalsundersökningar. Nivån 2020 är alltså säkrare än ändringen eftersom data för 2019 är osäkra. När det gäller trädgård gjordes totalundersökningar 2017 och 2020 men data för 2020 är inte klara. Istället används en kombination av de data som finns och en regional trendutveckling efter 2017. Alla data för 2019 har uppdaterats. Mjolk, trädgårdsväxter och mervärdet för ekologiska produkter har reviderats längre bakåt i tiden. Alla värden beräknas med ett genomsnittligt pris för riket.

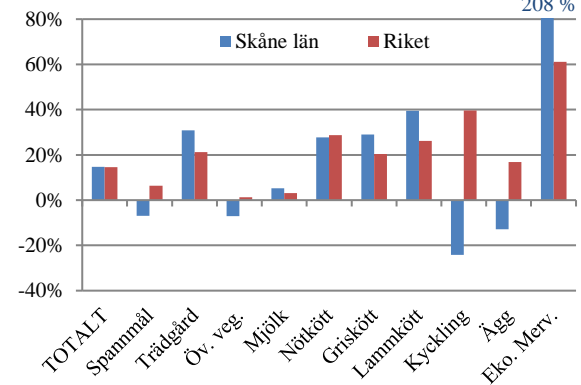
PRODUKTIONSVÄRDETS UTVECKLING:

Skåne län (Miljoner kr i 2020 års penningvärde)



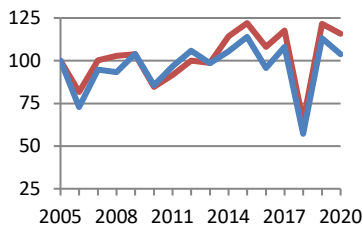
FÖRÄNDRING AV PRODUKTIONSVÄRDET:

2020 jämfört med 2010-2014 (realt värde)

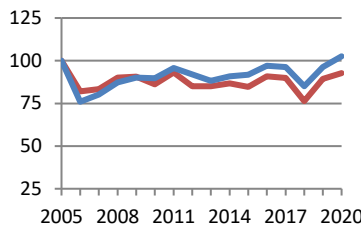


VOLYMutvecklingen: — Skåne län — Riket

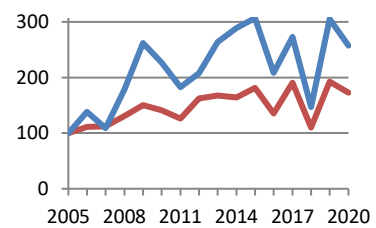
Spannmål (Index)



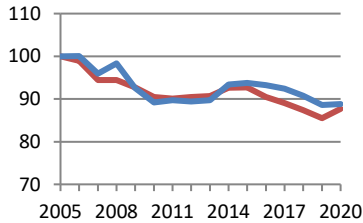
Potatis (Index)



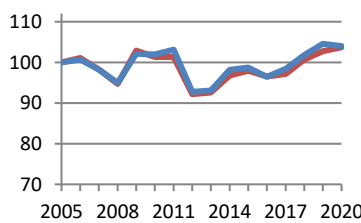
Oljeväxter (Index)



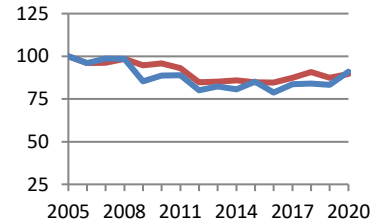
Mjolk, invägning (Index)



Nötkött, total slakt (Index)

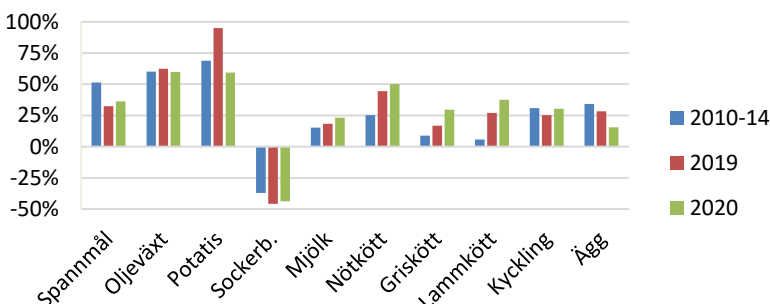


Griskött, total slakt (Index)



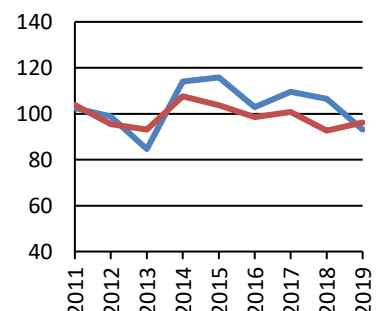
PRISutvecklingen:

Real prisnivå 2010-2014, 2019 och 2020 jämfört med 2005, riksgenomsnitt vid gård



NYFÖRETAGANDE I GRÖNA NÄRINGAR:

Index, 2011-2014 = 100



Volym (1 000 ton)

Skåne län

	2005	2010	2015	2017	2018	2019	2020
Spannmål	1430	1224	1629	1545	817	1617	1483
Oljeväxt	62	141	190	169	91	189	160
Sockerbetor	2115	1882	1138	1890	1637	1955	1954
Potatis	414	372	380	399	352	399	425
Proteingröda	11	6	21	23	11	16	14
Mjök	359	320	336	331	325	318	319
Nötkött	20	20	19	19	20	21	20
Griskött	79	70	67	66	66	66	72
Lammkött	0,4	0,5	0,6	0,6	0,6	0,6	0,6
Kyckling	23	34	22	20	15	20	20
Ägg	18	15	24	18	23	22	19

Värde (milj kr)

Skåne län

	2005	2010	2015	2017	2018	2019	2020
Spannmål	1 267	1 685	2 155	2 006	1 534	2 303	2 187
Trädgård	2 544	3 122	3 889	4 281	4 702	4 889	5 170
Öv. veg.	1 174	1 128	988	1 077	866	1 357	1 265
Mjök	969	1 063	1 013	1 218	1 262	1 209	1 270
Nötkött	462	586	774	822	832	832	865
Griskött	977	974	1 105	1 132	1 099	1 132	1 379
Lammkött	12	17	27	28	29	28	31
Kyckling	150	292	204	184	144	198	206
Ägg	160	202	314	218	305	306	243
Eko. mervärde	47	95	176	310	356	360	341
TOTALT	7 761	9 165	10 646	11 275	11 129	12 616	12 955

Realt värde (milj kr med 2020 års penningvärde)

Skåne län

	2005	2010	2015	2017	2018	2019	2020
Spannmål	1 518	1 865	2 310	2 092	1 569	2 314	2 187
Trädgård	3 048	3 456	4 169	4 465	4 810	4 914	5 170
Öv. veg.	1 406	1 249	1 059	1 123	886	1 364	1 265
Mjök	1 161	1 177	1 086	1 271	1 291	1 215	1 270
Nötkött	554	648	830	857	852	836	865
Griskött	1 170	1 078	1 185	1 180	1 124	1 138	1 379
Lammkött	15	19	29	29	30	28	31
Kyckling	179	323	219	192	148	199	206
Ägg	191	224	337	227	312	308	243
Eko. mervärde	56	105	189	323	364	362	341
TOTALT	9 298	10 146	11 413	11 759	11 384	12 679	12 955

Antal nystartade företag inom jordbruk, skogsbruk och fiske

	Genomsnitt 2011-2014	2015	2016	2017	2018	2019
Skåne län	225	260	231	246	239	209
Riket	1 712	1 776	1 686	1 725	1 586	1 647