

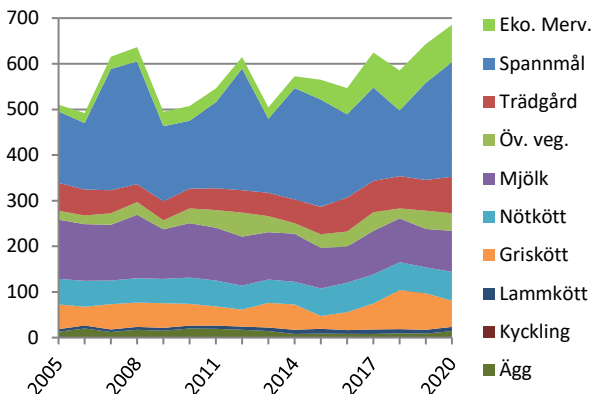
Regional utveckling – Stockholms län

Hög skörd av spannmål gav real tillväxt

Det reala produktionsvärdet ökade med 42 miljoner eller sex procent under 2020. Det ligger nu 25 procent högre än för bas-åren 2010-2014. Det är över riksgenomsnittet. Ökningen av produktionsvärdet beror främst på hög skörd och högre pris för spannmål. Skörden på 169 000 ton är den högsta sedan 2005 när tidsserien startade. Trädgårdsodling, mjölk och nötkött har också ökat i värde. Mervärdet för den ekologiska produktionen stod still 2020 men det har ökat kraftigt tidigare. En stor del av mervärdet för ekologiska produkter kommer från trädgårdsodlingen. Kvaliteten på regionala data kan dock vara bristfällig. För gris, lamm, fjäderfä och ägg gjordes totalundersökningar 2013, 2016 och 2020. Däremellan har data uppdaterats med osäkrare urvalsundersökningar. När det gäller trädgård gjordes totalundersökningar 2017 och 2020 men data för 2020 är ännu inte klara. Istället används en kombination av de data som finns och en regional trendutveckling efter 2017. Data gällande jordbruksgrödor, mjölk och nötkött är säkrare. Alla data för 2019 har uppdaterats. Mjölk, trädgårdsväxter och mervärdet för ekologiska produkter har reviderats längre bakåt i tiden. Alla värden beräknas med ett genomsnittligt pris för riket.

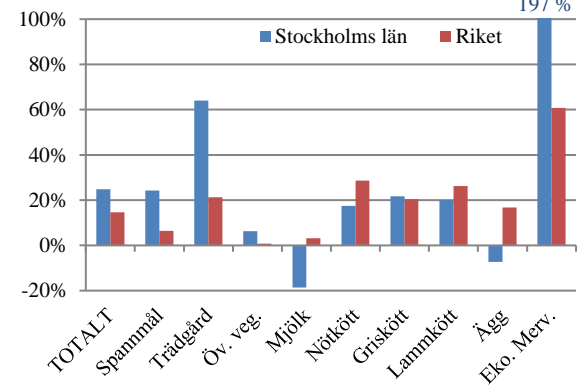
PRODUKTIONSVÄRDETS UTVECKLING:

Stockholms län (Miljoner kr i 2020 års penningvärde)



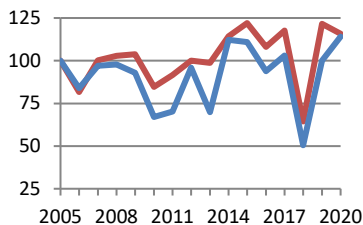
FÖRÄNDRING AV PRODUKTIONSVÄRDET:

2020 jämfört med 2010-2014 (realt värde)

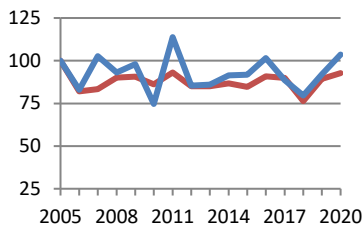


VOLYMUUTVECKLINGEN: Stockholm län Riket

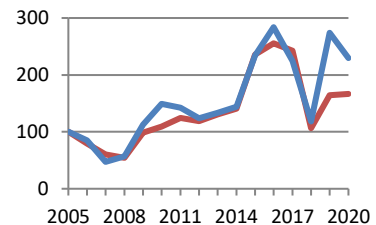
Spannmål (Index)



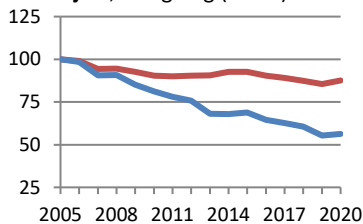
Potatis (Index)



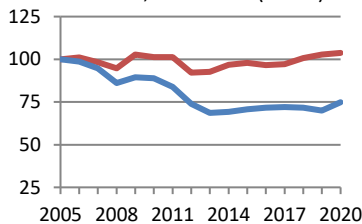
Foderärt, Åkerböna (Index)



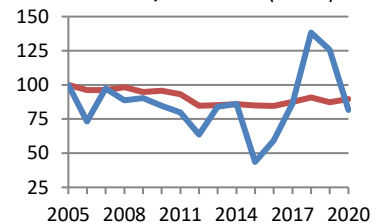
Mjölk, invägning (Index)



Nötkött, total slakt (Index)

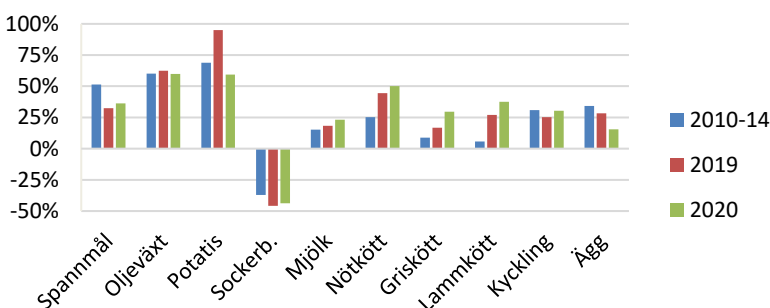


Griskött, total slakt (Index)



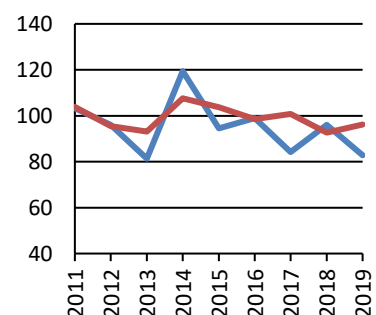
PRISUTVECKLINGEN:

Real prisnivå 2010-2014, 2019 och 2020 jämfört med 2005, riksgenomsnitt vid gård



NYFÖRETAGANDE I GRÖNA NÄRINGAR:

Index, 2011-2014 = 100



Volym (1 000 ton)

Stockholms län

	2005	2010	2015	2017	2018	2019	2020
Spannmål	148	99	165	153	75	148	169
Oljeväxt	7,4	7,0	5,9	9,3	4,5	7,3	7,6
Sockerbetor	-	-	-	-	-	-	-
Potatis	3,2	2,4	2,9	2,8	2,5	2,9	3,3
Proteingr.	2,4	3,5	5,5	5,3	2,8	6,5	5,4
Mjök	40	32	27	25	24	22	23
Nötkött	2,0	1,8	1,4	1,4	1,4	1,4	1,5
Griskött	3,7	3,1	1,6	3,2	5,1	4,6	3,0
Lammkött	0,1	0,2	0,2	0,2	0,2	0,2	0,2
Kyckling	0,0	0,0	0,0	0,0	0,0	0,0	0,0
Ägg	1,2	1,4	0,6	0,6	0,7	0,6	1,2

Värde (milj kr)

Stockholms län

	2005	2010	2015	2017	2018	2019	2020
Spannmål	130	134	219	196	141	213	251
Trädgård	51	39	56	66	69	67	80
Öv. veg.	17	29	28	39	21	40	39
Mjök	108	108	83	92	94	84	90
Nötkött	47	52	56	61	59	56	63
Griskött	45	43	26	54	84	79	57
Lammkött	5	6	10	9	9	9	9
Kyckling	0	0	0	0	0	0	0
Ägg	11	18	8	8	9	9	15
Eko. Merv.	12	29	41	73	86	84	82
TOTALT	426	458	527	599	572	641	685

Realt värde (milj kr med 2020 års penningvärde)

Stockholms län

	2005	2010	2015	2017	2018	2019	2020
Spannmål	156	149	235	205	144	214	251
Trädgård	61	44	60	69	71	67	80
Öv. veg.	20	32	30	41	22	40	39
Mjök	129	119	89	96	96	85	90
Nötkött	56	57	60	64	61	57	63
Griskött	54	48	28	56	86	79	57
Lammkött	6	6	10	10	10	9	9
Kyckling	0	0	0	0	0	0	0
Ägg	13	20	9	8	9	9	15
Eko. Merv.	15	32	44	76	88	85	82
TOTALT	510	507	565	624	585	644	685

Antal nystartade företag inom jordbruk, skogsbruk och fiske

	Genomsnitt 2011-2014	2015	2016	2017	2018	2019
Stockholms län	137	129	135	115	131	113
Riket	1 712	1 776	1 686	1 725	1 586	1 647