

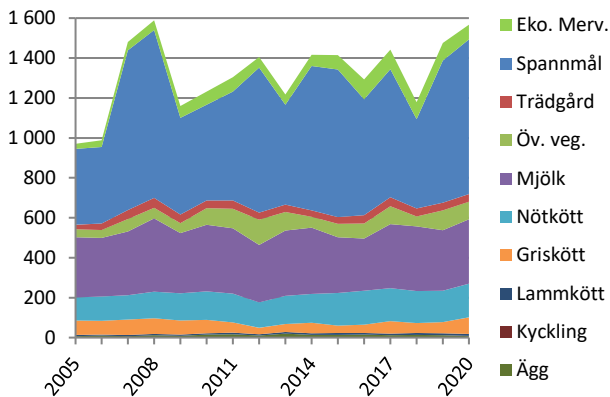
Regional utveckling – Uppsala län

Ökad volym och högre pris för spannmål, mjölk, nöt och gris gav real tillväxt

Det reala produktionsvärdet ökade med 91 miljoner eller sex procent under 2020. Det ligger nu 19 procent högre än för bas-åren 2010-2014. Det är över riksgenomsnittet. Ökningen av produktionsvärdet beror främst på ökad produktion och högre pris för spannmål, griskött, mjölk och nötkött. Spannmålskörden på 523 000 ton är den högsta sedan 2005 när tidsserien startade. Oljeväxter, foderärt, åkerbönor och ägg tappade produktionsvärde 2020. Mervärdet för den ekologiska produktionen minskade också och det till följd av lägre merpris för ekologisk mjölk och för ekologisk spannmål. Kvaliteten på regionala data kan vara bristfällig. För gris, lamm, fjäderfä och ägg gjordes totalundersökningar 2013, 2016 och 2020. Däremellan har data uppdaterats med osäkrare urvalsundersökningar. När det gäller trädgård gjordes totalundersökningar 2017 och 2020 men data för 2020 är ännu inte klara. Istället används en kombination av de data som finns och en regional trendutveckling efter 2017. Data gällande jordbruksgrödor, mjölk och nötkött är säkrare. Alla data för 2019 har uppdaterats. Mjölk, trädgårdsväxter och mervärdet för ekologiska produkter har reviderats längre bakåt i tiden. Alla värden beräknas med ett genomsnittligt pris för riket.

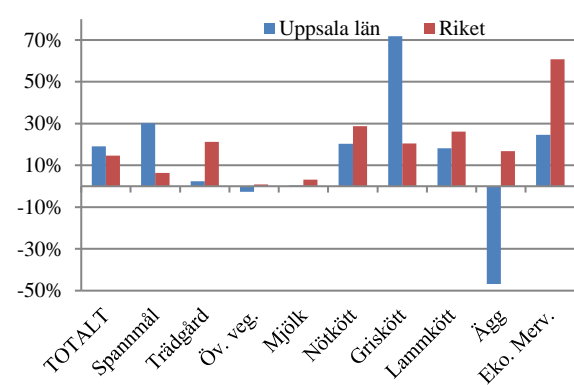
PRODUKTIONSVÄRDETS UTVECKLING:

Uppsala län (Miljoner kr i 2020 års penningvärde)



FÖRÄNDRING AV PRODUKTIONSVÄRDET:

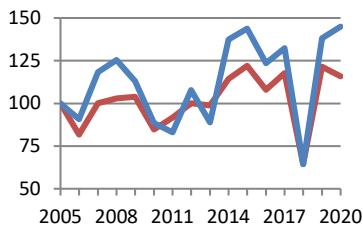
2020 jämfört med 2010-2014 (realt värde)



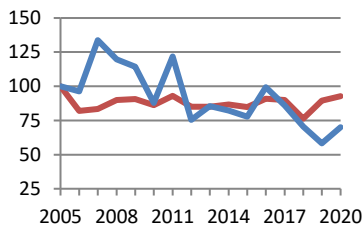
VOLYMutvecklingen: Uppsala län

Riket

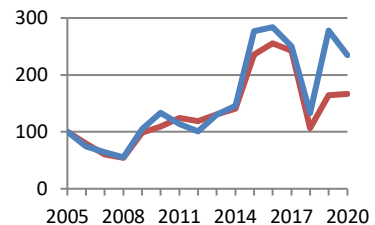
Spannmål (Index)



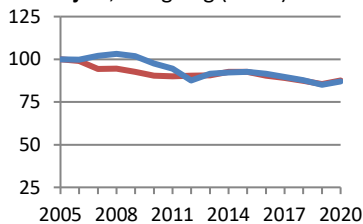
Potatis (Index)



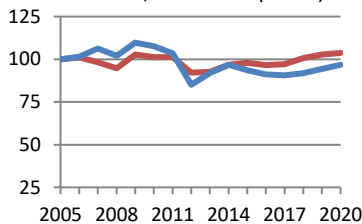
Foderärt, Åkerböna (Index)



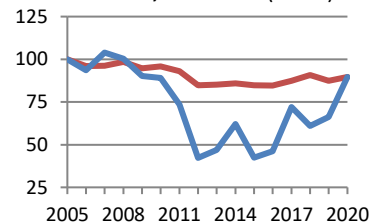
Mjölk, invägning (Index)



Nötkött, total slakt (Index)

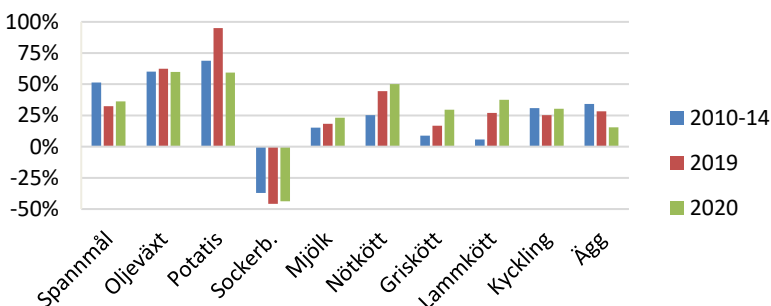


Griskött, total slakt (Index)



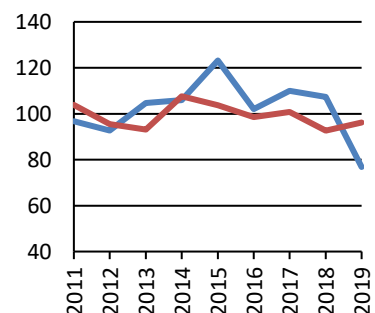
PRISutvecklingen:

Real prisnivå 2010-2014, 2019 och 2020 jämfört med 2005, riksgenomsnitt vid gård



NYFÖRETAGANDE I GRÖNA NÄRINGAR:

Index, 2011-2014 = 100



Volym (1 000 ton)

Uppsala län

	2005	2010	2015	2017	2018	2019	2020
Spannmål	361	319	519	477	232	498	523
Oljeväxt	13,5	17,2	8,8	16,9	8,1	16,1	14,6
Sockerbetor	-	-	-	-	-	-	-
Potatis	4,3	3,8	3,3	3,7	3,0	2,5	3,0
Proteingr.	7,5	10,0	20,8	18,8	10,0	20,9	17,6
Mjök	93	91	86	83	82	79	81
Nötkött	4,1	4,4	3,8	3,7	3,8	3,9	4,0
Griskött	4,9	4,3	2,1	3,5	3,0	3,2	4,3
Lammkött	0,1	0,2	0,2	0,2	0,2	0,2	0,2
Kyckling	0,0	0,0	0,0	0,0	0,1	0,1	0,1
Ägg	0,7	1,0	1,0	1,0	1,0	0,8	0,6

Värde (milj kr)

Uppsala län

	2005	2010	2015	2017	2018	2019	2020
Spannmål	317	433	689	615	436	709	774
Trädgård	19	35	32	42	40	38	38
Öv. veg.	34	74	63	87	49	100	88
Mjök	251	302	259	307	316	301	323
Nötkött	97	129	154	159	157	157	169
Griskött	60	60	34	60	49	55	84
Lammkött	4	6	9	8	9	9	9
Kyckling	0	0	0	0	1	1	1
Ägg	7	13	13	12	13	11	8
Eko. Merv.	21	59	67	94	83	88	74
TOTALT	810	1 112	1 319	1 383	1 152	1 469	1 567

Realt värde (milj kr med 2020 års penningvärde)

Uppsala län

	2005	2010	2015	2017	2018	2019	2020
Spannmål	380	479	739	642	446	712	774
Trädgård	23	39	34	44	40	38	38
Öv. veg.	41	82	68	90	50	100	88
Mjök	301	334	278	320	324	303	323
Nötkött	116	143	165	165	161	158	169
Griskött	72	67	36	62	50	55	84
Lammkött	5	7	9	8	9	9	9
Kyckling	0	0	0	0	1	1	1
Ägg	8	15	14	12	13	11	8
Eko. Merv.	25	66	72	98	85	88	74
TOTALT	971	1 231	1 414	1 442	1 179	1 476	1 567

Antal nystartade företag inom jordbruk, skogsbruk och fiske

	Genomsnitt					
	2011-2014	2015	2016	2017	2018	2019
Uppsala län	76	93	77	83	81	58
Riket	1 712	1 776	1 686	1 725	1 586	1 647