

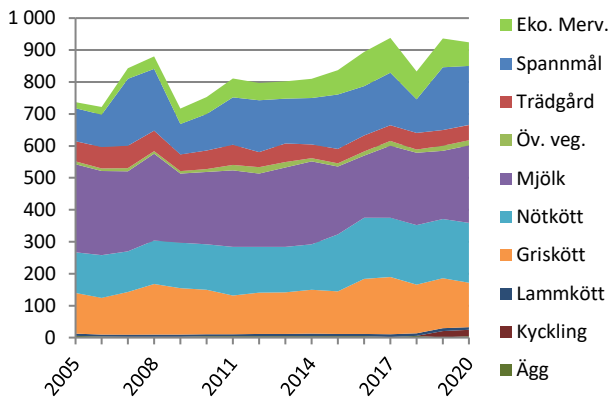
Regional utveckling – Värmlands län

Mindre produktion av spannmål och griskött medförde sänkt realt produktionsvärde 2020

Det reala produktionsvärdet minskade med 11 miljoner eller en procent under 2020. Det ligger nu 16 procent högre än för basåren 2010-2014 vilket ändå är över riksgenomsnittet. Minskningen av produktionsvärdet 2020 beror främst på lägre skörd av spannmål än rekordåret 2019 och lägre produktion av gris. Mjölk och nötkött ökade i värde genom högre volym och högre pris. Mervärdet för den ekologiska produktionen minskade till följd av lägre merpris för mjölk och spannmål. Kvaliteten på regionala data kan vara bristfällig. Data gällande jordbruksgrödor, mjölk och nötkött är relativt säkra. Gris, lamm, fjäderfä och ägg är relativt säkra 2016 och 2020 när det gjordes totalundersökningar. Däremellan har djurantalet uppdaterats med osäkrare urvalsundersökningar. Nivån 2020 är alltså säkrare än ändringen eftersom data för 2019 är osäkra. När det gäller trädgård gjordes totalundersökningar 2017 och 2020 men data för 2020 är inte klara. Istället används en kombination av de data som finns och en regional trendutveckling efter 2017. Alla data för 2019 har uppdaterats. Mjölk, trädgårdsväxter och mervärdet för ekologiska produkter har reviderats längre bakåt i tiden. Alla värden beräknas med ett genomsnittligt pris för riket.

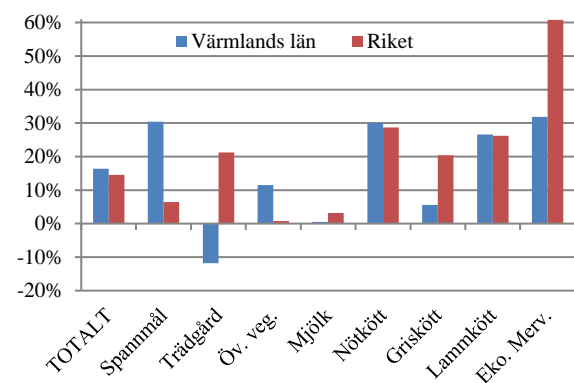
PRODUKTIONSVÄRDETS UTVECKLING:

Värmlands län (Miljoner kr i 2020 års penningvärde)



FÖRÄNDRING AV PRODUKTIONSVÄRDET:

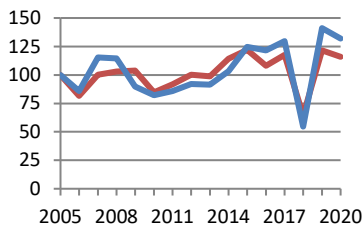
2020 jämfört med 2010-2014 (realt värde)



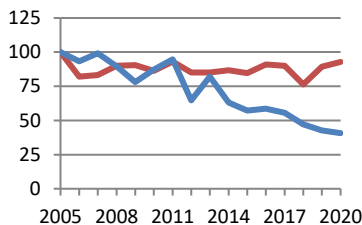
VOLYMUUTVECKLINGEN:

— Värmlands län — Riket

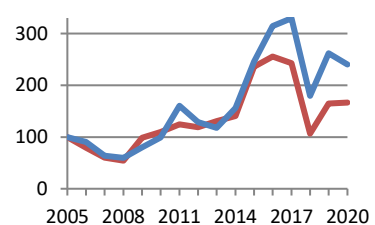
Spannmål (Index)



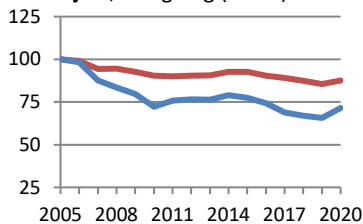
Potatis (Index)



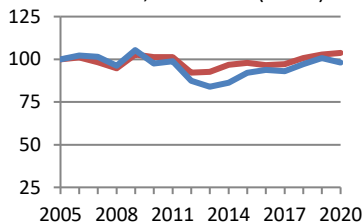
Foderärt, Åkerböna (Index)



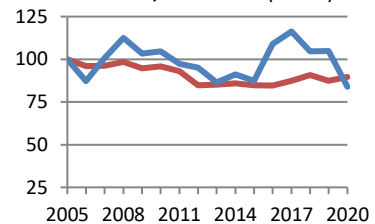
Mjölk, invägning (Index)



Nötkött, total slakt (Index)

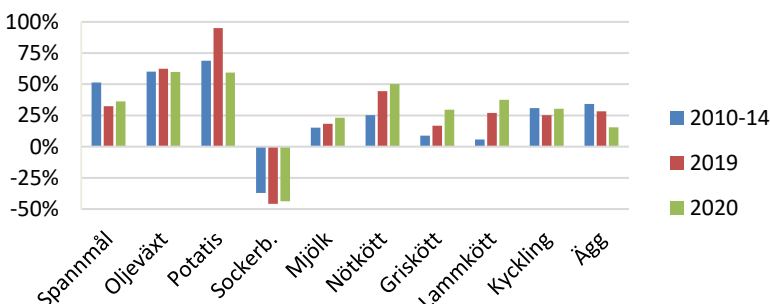


Griskött, total slakt (Index)



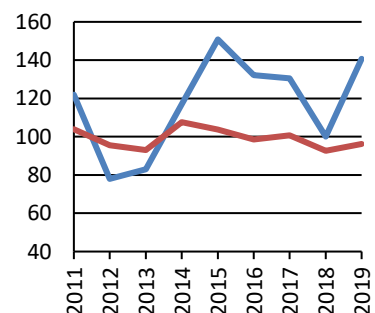
PRISUTVECKLINGEN:

Real prisnivå 2010-2014, 2019 och 2020 jämfört med 2005, riksgenomsnitt vid gård



NYFÖRETAGANDE I GRÖNA NÄRINGAR:

Index, 2011-2014 = 100



Volym (1 000 ton)

Värmlands län

	2005	2010	2015	2017	2018	2019	2020
Spannmål	102	84	127	132	56	144	134
Oljeväxt	3,1	1,8	0,8	1,4	1,2	2,0	2,2
Sockerbetor	-	-	-	-	-	-	-
Potatis	13,3	11,6	7,6	7,4	6,3	5,7	5,4
Proteingröda	1,8	1,8	4,4	5,9	3,2	4,7	4,3
Mjök	85	61	66	59	57	56	61
Nötkött	4,5	4,4	4,2	4,2	4,4	4,5	4,4
Griskött	8,6	9,0	7,5	10,0	9,0	9,0	7,2
Lammkött	0,2	0,2	0,2	0,2	0,2	0,2	0,2
Kyckling	0,0	0,0	0,0	0,0	0,0	2,0	2,0
Ägg	0,5	0,3	0,3	0,1	0,4	0,0	0,3

Värde (milj kr)

Värmlands län

	2005	2010	2015	2017	2018	2019	2020
Spannmål	86	103	159	158	103	196	185
Trädgård	52	52	42	47	51	48	47
Öv. veg.	8	9	10	15	11	16	16
Mjök	230	204	198	215	220	212	242
Nötkött	106	129	166	178	182	184	188
Griskött	107	125	124	172	149	156	139
Lammkött	6	6	7	8	8	9	8
Kyckling	0	0	0	0	0	20	20
Ägg	5	4	4	2	5	0	4
Eko. mervärde	16	48	71	104	84	90	74
TOTALT	615	680	781	900	814	931	925

Realt värde (milj kr med 2020 års penningvärde)

Värmlands län

	2005	2010	2015	2017	2018	2019	2020
Spannmål	104	114	170	165	105	197	185
Trädgård	63	57	45	49	52	49	47
Öv. veg.	9	10	11	15	11	16	16
Mjök	275	226	213	224	226	214	242
Nötkött	127	143	178	186	187	185	188
Griskött	128	139	133	179	153	156	139
Lammkött	7	7	8	9	8	9	8
Kyckling	0	0	0	0	0	20	20
Ägg	5	4	4	2	5	0	4
Eko. mervärde	19	54	76	109	86	90	74
TOTALT	737	753	837	938	833	936	925

Antal nystartade företag inom jordbruk, skogsbruk och fiske

	Genomsnitt 2011-2014	2015	2016	2017	2018	2019
Värmlands län	59	89	78	77	59	83
Riket	1 712	1 776	1 686	1 725	1 586	1 647