

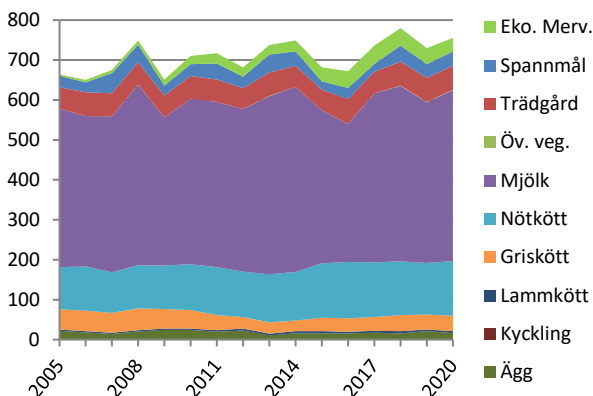
Regional utveckling – Västerbottens län

Högre pris och ökad volym för mjölk och nötkött gav real värdetillväxt 2020

Det reala produktionsvärdet ökade med 25 miljoner eller fyra procent under 2020. Det ligger nu fem procent högre än för basåren 2010-2014 vilket är under riksgenomsnittet. Ökningen av värdet 2020 beror främst på högre pris och ökad produktion av mjölk och nötkött. Spannmål och lamm bidrog genom högre pris och ökad volym. Ägg och potatis tappade i värde genom lägre pris och lägre volym. Mervärdet för den ekologiska produktionen minskade till följd av lägre merpris för mjölk. Kvaliteten på regionala data kan vara bristfällig. Data för jordbruksgrödor, mjölk och nötkött är relativt säkra. Gris, lamm, fjäderfä och ägg har relativt säkra data för 2016 och 2020 när det gjordes totalundersökningar. Däremellan har djurantalet uppdaterats med mindre säkra urvalsundersökningar. Nivån 2020 är alltså säkrare än ändringen eftersom data för 2019 är osäkra. När det gäller trädgård gjordes totalundersökningar 2017 och 2020 men data för 2020 är inte klara. Istället används en kombination av de data som finns och en regional trendutveckling efter 2017. Alla data för 2019 har uppdaterats. Mjölk, trädgårdsväxter och mervärdet för ekologiska produkter har reviderats längre bakåt i tiden. Alla värden beräknas med ett genomsnittligt pris för riket.

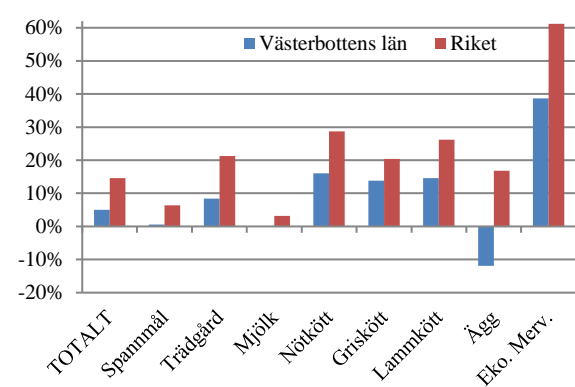
PRODUKTIONSVÄRDETS UTVECKLING:

Västerbottens län (Miljoner kr i 2020 års penningvärde)



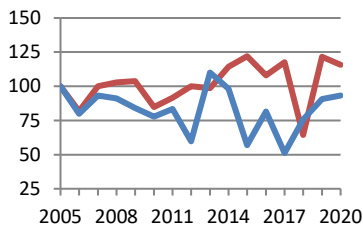
FÖRÄNDRING AV PRODUKTIONSVÄRDET:

2020 jämfört med 2010-2014 (realt värde)

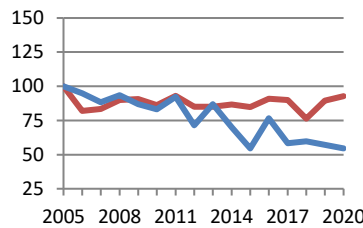


VOLYMUUTVECKLINGEN: Västerbottens län (blue), Riket (red)

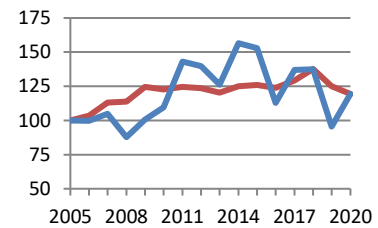
Spannmål (Index)



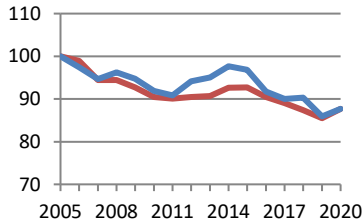
Potatis (Index)



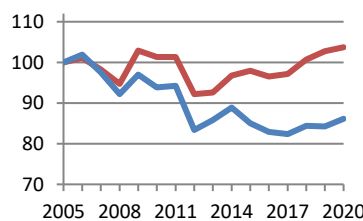
Lammkött (Index)



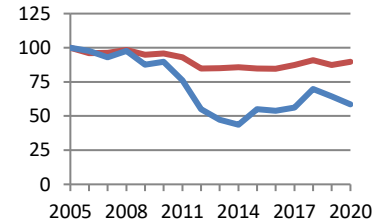
Mjölk, invägning (Index)



Nötkött, total slakt (Index)

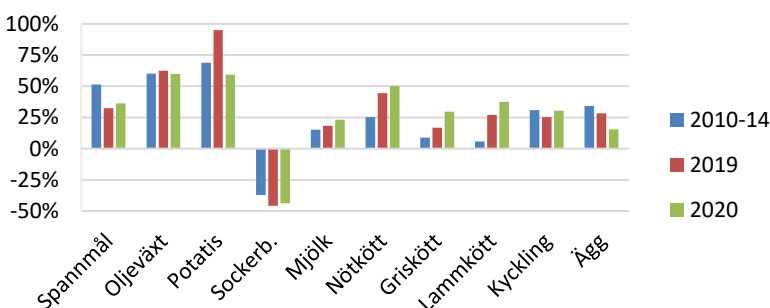


Griskött, total slakt (Index)



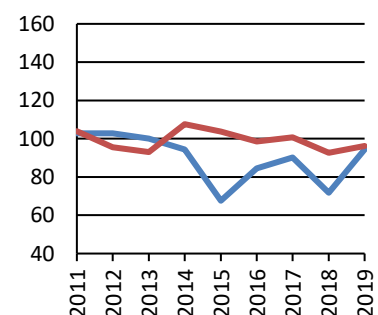
PRISUTVECKLINGEN:

Real prisnivå 2010-2014, 2019 och 2020 jämfört med 2005, riksgenomsnitt vid gård



NYFÖRETAGANDE I GRÖNA NÄRINGAR:

Index, 2011-2014 = 100



Volym (1 000 ton)

Västerbottens län

	2005	2010	2015	2017	2018	2019	2020
Spannmål	28	21	16	14	21	25	26
Oljeväxt	0,0	0,0	0,0	0,1	0,1	0,1	0,1
Sockerbetor	-	-	-	-	-	-	-
Potatis	7,7	6,4	4,2	4,5	4,6	4,4	4,2
Proteingröda	0,0	0,0	0,0	0,0	0,0	0,0	0,1
Mjök	123	113	119	110	111	105	107
Nötkött	3,8	3,5	3,2	3,1	3,2	3,2	3,2
Griskött	3,4	3,1	1,9	1,9	2,4	2,2	2,0
Lammkött	0,1	0,1	0,1	0,1	0,1	0,1	0,1
Kyckling	0,0	0,0	0,0	0,0	0,0	0,0	0,0
Ägg	2,1	1,6	1,1	1,3	1,2	1,5	1,3

Värde (milj kr)

Västerbottens län

	2005	2010	2015	2017	2018	2019	2020
Spannmål	24	27	19	19	39	34	36
Trädgård	45	51	48	52	59	60	60
Öv. veg.	0	0	0	0	0	0	1
Mjök	331	374	357	405	429	401	428
Nötkött	88	103	127	132	132	128	137
Griskött	42	43	31	33	40	38	38
Lammkött	3	3	6	5	5	4	5
Kyckling	0	0	0	0	0	0	0
Ägg	19	22	14	16	15	21	16
Eko. mervärde	3	19	33	44	43	40	34
TOTALT	555	642	636	706	763	726	755

Realt värde (milj kr med 2020 års penningvärde)

Västerbottens län

	2005	2010	2015	2017	2018	2019	2020
Spannmål	28	30	21	20	40	34	36
Trädgård	54	57	51	54	60	60	60
Öv. veg.	0	0	0	0	0	0	1
Mjök	397	414	383	423	439	403	428
Nötkött	106	114	137	137	135	129	137
Griskött	51	47	33	34	40	38	38
Lammkött	3	3	6	5	5	4	5
Kyckling	0	0	0	0	0	0	0
Ägg	22	24	15	17	16	21	16
Eko. mervärde	4	21	35	45	44	40	34
TOTALT	664	711	682	736	780	730	755

Antal nystartade företag inom jordbruk, skogsbruk och fiske

	Genomsnitt					
	2011-2014	2015	2016	2017	2018	2019
Västerbottens län	71	48	60	64	51	67
Riket	1 712	1 776	1 686	1 725	1 586	1 647