

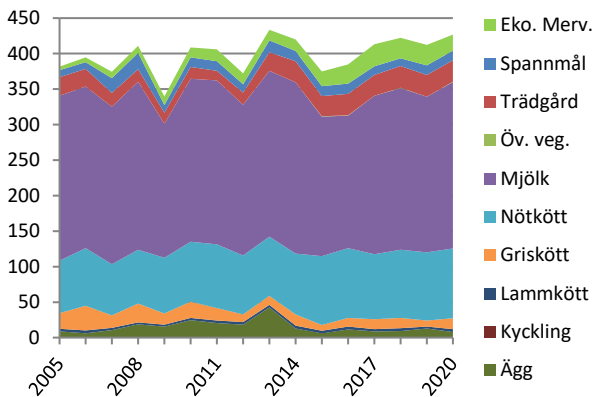
Regional utveckling – Västernorrlands län

Högre pris och ökad volym för mjölk och griskött gav real värdetillväxt 2020

Det reala produktionsvärdet ökade med 15 miljoner eller fyra procent under 2020. Det ligger nu fem procent högre än för bas-åren 2010-2014 vilket är under riksgenomsnittet. Ökningen av värdet 2020 beror främst på högre pris och ökad produktion av mjölk och griskött. Nötkött och lamm bidrog också i kraft av högre pris. Ägg tappade i värde genom lägre pris och lägre volym. Mervärdet för den ekologiska produktionen minskade till följd av lägre merpris för mjölk och spannmål. Kvaliteten på regionala data kan vara bristfällig. Data för jordbruksgrödor, mjölk och nötkött är relativt säkra. Gris, lamm, fjäderfä och ägg har relativt säkra data för 2016 och 2020 när det gjordes totalundersökningar. Däremellan har djurantalet uppdaterats med mindre säkra urvalsundersökningar. Nivån 2020 är alltså säkrare än ändringen eftersom data för 2019 är osäkra. När det gäller trädgård gjordes totalundersökningar 2017 och 2020 men data för 2020 är inte klara. Istället används en kombination av de data som finns och en regional trendutveckling efter 2017. Alla data för 2019 har uppdaterats. Mjölk, trädgårdsväxter och mervärdet för ekologiska produkter har reviderats längre bakåt i tiden. Alla värden beräknas med ett genomsnittligt pris för riket.

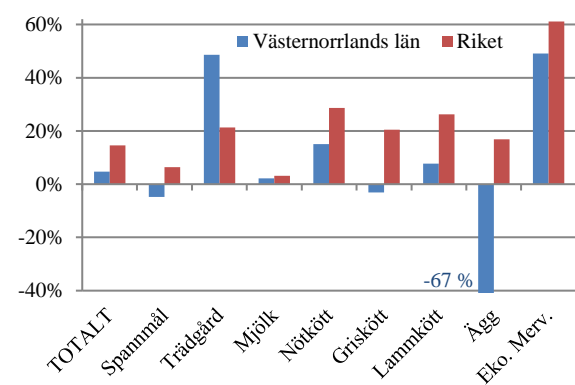
PRODUKTIONSVÄRDETS UTVECKLING:

Västernorrlands län (Miljoner kr i 2020 års penningvärde)



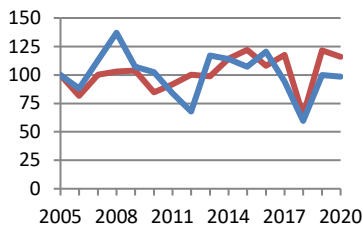
FÖRÄNDRING AV PRODUKTIONSVÄRDET:

2020 jämfört med 2010-2014 (realt värde)

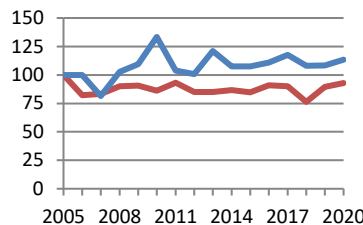


VOLYMUUTVECKLINGEN: — Västernorrlands län — Riket

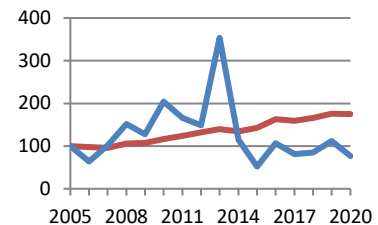
Spannmål (Index)



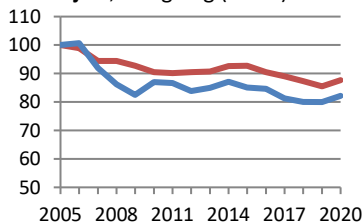
Potatis (Index)



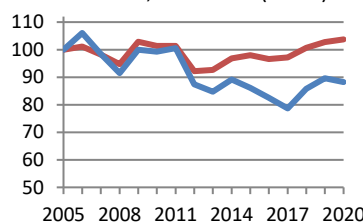
Ägg (Index)



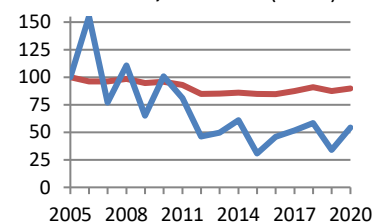
Mjölk, invägning (Index)



Nötkött, total slakt (Index)

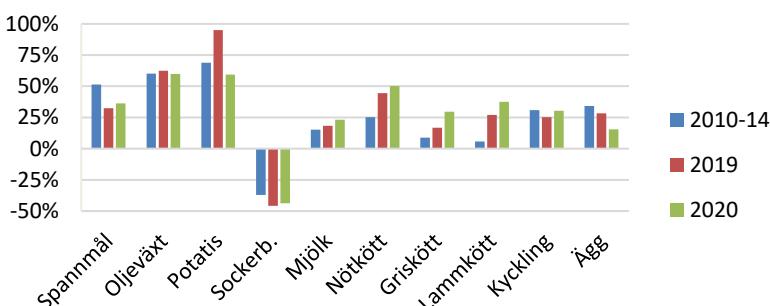


Griskött, total slakt (Index)



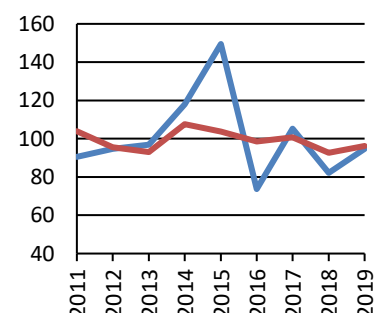
PRISUTVECKLINGEN:

Real prisnivå 2010-2014, 2019 och 2020 jämfört med 2005, riksgenomsnitt vid gård



NYFÖRETAGANDE I GRÖNA NÄRINGAR:

Index, 2011-2014 = 100



Volym (1 000 ton)

Västernorrlands län

| | 2005 | 2010 | 2015 | 2017 | 2018 | 2019 | 2020 |
|--------------|------|------|------|------|------|------|------|
| Spannmål | 9,6 | 9,8 | 10,3 | 9,1 | 5,7 | 9,6 | 9,4 |
| Oljeväxt | 0,0 | 0,0 | 0,0 | 0,1 | 0,1 | 0,1 | 0,0 |
| Sockerbetor | - | - | - | - | - | - | - |
| Potatis | 2,7 | 3,6 | 2,9 | 3,2 | 2,9 | 2,9 | 3,1 |
| Proteingröda | 0,0 | 0,0 | 0,0 | 0,0 | 0,0 | 0,0 | 0,1 |
| Mjök | 72 | 62 | 61 | 58 | 57 | 57 | 59 |
| Nötkött | 2,6 | 2,6 | 2,3 | 2,1 | 2,3 | 2,4 | 2,3 |
| Griskött | 1,5 | 1,5 | 0,5 | 0,8 | 0,9 | 0,5 | 0,8 |
| Lammkött | 0,1 | 0,1 | 0,1 | 0,1 | 0,1 | 0,1 | 0,1 |
| Kyckling | 0,0 | 0,0 | 0,0 | 0,0 | 0,0 | 0,0 | 0,0 |
| Ägg | 0,8 | 1,7 | 0,4 | 0,7 | 0,7 | 0,9 | 0,6 |

Värde (milj kr)

Västernorrlands län

| | 2005 | 2010 | 2015 | 2017 | 2018 | 2019 | 2020 |
|---------------|------|------|------|------|------|------|------|
| Spannmål | 8 | 12 | 13 | 12 | 11 | 13 | 13 |
| Trädgård | 22 | 15 | 27 | 28 | 30 | 30 | 30 |
| Öv. veg. | 0 | 0 | 0 | 0 | 0 | 0 | 0 |
| Mjök | 194 | 207 | 184 | 214 | 222 | 218 | 235 |
| Nötkött | 62 | 76 | 90 | 88 | 94 | 95 | 98 |
| Griskött | 18 | 21 | 7 | 13 | 14 | 9 | 15 |
| Lammkött | 3 | 3 | 4 | 3 | 4 | 3 | 4 |
| Kyckling | 0 | 0 | 0 | 0 | 0 | 0 | 0 |
| Ägg | 7 | 22 | 6 | 8 | 9 | 13 | 8 |
| Eko. mervärde | 4 | 13 | 20 | 30 | 28 | 29 | 23 |
| TOTALT | 319 | 369 | 350 | 396 | 413 | 410 | 427 |

Realt värde (milj kr med 2020 års penningvärde)

Västernorrlands län

| | 2005 | 2010 | 2015 | 2017 | 2018 | 2019 | 2020 |
|---------------|------|------|------|------|------|------|------|
| Spannmål | 10 | 13 | 14 | 12 | 11 | 13 | 13 |
| Trädgård | 26 | 16 | 29 | 29 | 31 | 31 | 30 |
| Öv. veg. | 0 | 0 | 0 | 0 | 0 | 0 | 0 |
| Mjök | 232 | 230 | 197 | 223 | 227 | 219 | 235 |
| Nötkött | 74 | 85 | 97 | 92 | 96 | 96 | 98 |
| Griskött | 22 | 23 | 8 | 14 | 15 | 9 | 15 |
| Lammkött | 4 | 3 | 4 | 3 | 4 | 3 | 4 |
| Kyckling | 0 | 0 | 0 | 0 | 0 | 0 | 0 |
| Ägg | 9 | 24 | 6 | 9 | 9 | 13 | 8 |
| Eko. mervärde | 5 | 14 | 21 | 31 | 28 | 29 | 23 |
| TOTALT | 382 | 409 | 375 | 413 | 422 | 412 | 427 |

Antal nystartade företag inom jordbruk, skogsbruk och fiske

| | Genomsnitt 2011-2014 | 2015 | 2016 | 2017 | 2018 | 2019 |
|---------------------|-------------------------|-------|-------|-------|-------|-------|
| Västernorrlands län | 48 | 71 | 35 | 50 | 39 | 45 |
| Riket | 1 712 | 1 776 | 1 686 | 1 725 | 1 586 | 1 647 |