

SMITTSKYDD

Ersättningar
och stöd

DJURSKYDD

Sverige
Danmark
Tyskland
Finland
Irland
Nederländerna
Polen
Frankrike

Skatter
och avgifter

VILLKOR

Ö



Mat på lika villkor

Konkurrenskraft och politiska villkor för svenskt jordbruk

Innehåll

-
- 4 Skatter & avgifter

 - 6 Miljö

 - 8 Djurskydd

 - 18 Smittskydd & djurhälsa

 - 20 Ersättningar & stöd

Projektledare Mattias Gotting, LRFs Brysselkontor

Projektägare Thomas Bertilsson, enheten för äganderätt & näringspolitik, LRF Stockholm

Projektgrupp LRF Lars-Erik Lundkvist, Kjell Ivarsson, Lennart Nilsson, Ingrid Rydberg, Lovisa Forssell, Jan Lorentzson och Christian Näslund

LRF Konsult Jimmy Larsson och Lars-Göran Svensson

Övriga medverkande LRF Margareta Åberg, Erica Lindberg, Erika Brendov, Sara Stjernholm, My Sahlman och Markus Hoffman

Grafisk form och produktion Karozz Form AB

Foto LRFs bildbank: Ulf Palm, Trons, Ester Sorri och Anders Wirström

Matens konkurrensvillkor

LRF har satt som mål att den svenska livsmedelsproduktionen ska växa i värde med en procent om året fram till 2020. Det kräver att förutsättningarna för att konkurrera med den ökande livsmedelsimporten är bra. LRF har jämfört de näringspolitiska villkoren för att producera mjölk, kött, ägg och vegetabilier i Sverige och några av våra grannländer och de viktigaste konkurrentländerna.

Den svenska livsmedelsproduktionen har i reala termer stadigt minskat de senaste decennierna liksom antalet lantbruk och åkerarealen. Samtidigt har livsmedelsmarknaden ökat i Sverige och importen står nu för allt högre andel av den svenska livsmedelskonsumtionen.

Sedan det svenska EU-inträdet 1995 har svenska livsmedelsproducenter befunnit sig på en öppen europeisk marknad och påverkas därmed av både europeiska och globala svängningar på råvarumarknader. Trots att EUs 27 medlemsstater alla befinner sig på en gemensam marknad med en gemensam jordbrukspolitik så skiljer sig ändå reglerna för lantbrukarna åt mellan dem. Utöver den gemensamma jordbrukspolitiken har varje land en nationell politik som styr skatter, ersättningar/stöd, lagar för miljö och djurskydd. Alla dessa faktorer ger varierande förutsättningar mellan länderna, vilket betyder att lantbrukarna inte konkurrerar på lika villkor.

Konkurrerar svenska lantbrukare och livsmedelsproducenter på lika villkor med några av de viktigaste konkurrentländerna? Det finns flera områden där det allmänt anses att svensk lagstiftning urholkar konkurrenskraften hos de svenska producenterna jämfört med andra EU-länder. LRF har jämfört näringspolitiska villkor mellan Sverige och ett antal konkurrentländer. Denna broschyr bygger på en längre rapport med namnet Skillnader i näringspolitiska villkor – Jämförelse av det svenska jordbrukets konkurrenskraft mot ett antal länder.

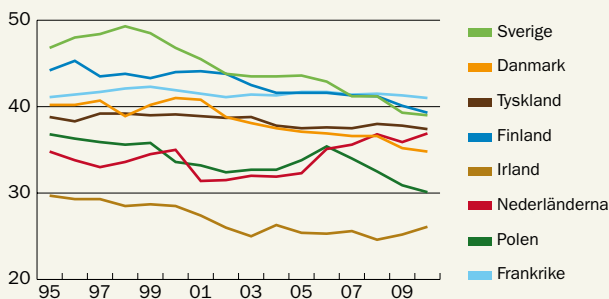
Skatter & Avgifter

Att jämföra skatter och avgifter för att skapa sig en bild av olika länders konkurrenskraft är inte lätt. I detta avsnitt görs ett försök att sammanställa de viktigaste skatterna och avgifterna som berör jordbruket i de länder som valts ut: Sverige, Danmark, Tyskland, Finland, Irland, Nederländerna, Polen samt Frankrike. Men inledningsvis analyseras lite uppgifter om hur skattesystemen generellt påverkar individer och företag i de utvalda konkurrentländerna samt ytterligare några länder utanför EU som är intressanta på jordbruksområdet och stora aktörer på den globala livsmedelsmarknaden.

Den vanligaste formen av jordbruk i de undersökta länderna är familj jordbruket där rörelsen drivs i form av ett enmansföretag (enskild firma). Att driva lantbruken som enskild firma ger vissa skattemässiga fördelar i flera länder. Aktiebolags-

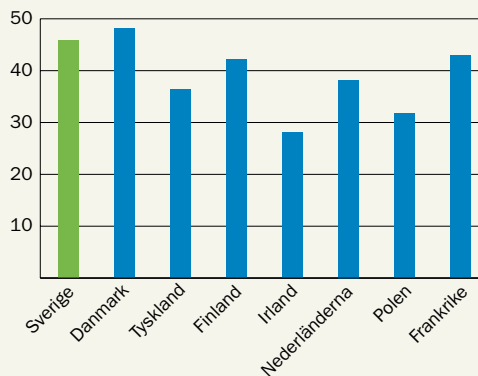
formen är mer betydelsefull i ett fåtal länder men står för en mindre andel av företagen. Hur lantbrukarnas inkomster beräknas skiljer mycket och ibland förekommer även skillnader inom länderna. En del länder tillåter en förenklad bokföring och använder sig av schabloner eller uppskattningar för att beräkna vinsten i lantbruksföretag. När denna värdering sker per enhet beräknas lantbrukarens vinst till exempel utifrån antalet djur eller antal brukade hektar. Polen är troligen det land i denna studie som har störst variation inom det egna landets gränser. Historiens påverkan på sektorn genom kollektivjordbruk och ett enpartisamhälle som föll och ersattes med marknadsekonomi har ställt landet inför större utmaningar än de andra länderna i denna studie.

Implicit skatt på arbete, %



Källa: EU-kommissionen, 2012

Skattetryck, andel av BNP, %



Källa: OECD, 2011

FÖRDELAKTIGT SKATTESYSTEM FÖR JORDBRUKARE

En tysk lantbrukare har tillåtelse att använda ett särskilt system för mervärdesskatt, systemet kallas "Pauschalierung" och innebär att jordbrukaren vid försäljning av jordbruksprodukter använder en moms på 10,7 procent. Denna moms får lantbrukaren behålla. Men när jordbrukare köper insatsvaror för produktion betalas 7 procent moms på jordbruks-

produkter som spannmål och foder.

När bonden köper andra produkter vilka inte klassificeras som jordbruksvaror betalas en moms på 19 procent. Systemet innebär att jordbrukaren inte behöver beräkna den in- och utgående momsen och får så länge som det säljs mer än vad som köps in en positiv balans.

I vissa fall, till exempel när bönder gör

stora investeringar är det möjligt att byta system och skapa ett konto för in- och utgående moms (Regelbesteuerung). Lantbrukarna kan växla mellan systemen men bara vart femte år, så när ett av systemen väljs sker beskattning enligt det systemet under en period av fem år. Liknande system finns även i Österrike och Irland.

Förändringar på skatteområdet de senaste åren

Nedan anges några förändringarna på skatteområdet under senare år som påverkar det svenska lantbruket. Som sammanställningen antyder har det inte skett någon nettoförstärkning av konkurrenskraften. Denna bild förstärks när förändringar av socialavgifter för småföretag 2007 beaktas.

Socialavgifter	Förändring
Handelsgödselskatt (2010)	-300 miljoner kr
Kontrollavgift slakterier (2012)	-100 miljoner kr
Arbetsgivaravgifter (2009)	-1%-enhet
Egenavgifter (2010)	-5%-enheter
Bolagsskatt (2013)	- 4,3%-enheter
Energi- och koldioxidavgift (2015)	+ 700 miljoner kr

Beskattning av insatsfaktorer

i jordbruksproduktionen i olika länder

I april 2011 föreslog EU-kommissionen en översyn av hittillsvarande regler när det gäller beskattning av energi inom EU. De nya reglerna ska struktureras om och undanröja obalans genom att ta hänsyn till både koldioxidbelastning och energiinnehåll. Nuvarande energiskatter ska delas upp i två delar. EU-kommissionen vill på detta sätt främja energieffektivitet och konsumtion av miljövänliga alternativ samtidigt som obalans på den inre mark-

naden undviks. Förslaget innebär att det sätts upp nya miniminivåer för skatt på olika energislag. Dessa medger bland annat fortsatt nedsättning av skatter på diesel och uppvärmningsbränslen i jordbruket och trädgårdsnäringen.

Beskattning av lantbruksdiesel €/1000 liter efter reduktioner

	2010	2011	2012	2013
Sverige (SEK/100l)	196,00	244,00	244,00	316,00
Sverige	191,85	264,8	280,16	372,35
Danmark	62,99	64,12	70,62	71,24
Tyskland	255,60	255,60	255,60	255,60
Finland	-	28,50	28,50	93,40
Irland	47,36	88,66	88,66	102,28
Nederländerna	253,01	254,53	258,86	440,00
Polen	101,76	111,21	113,19	123,22
Frankrike	-	51,60	67,00	67,00

Källa: EU-kommissionen, Skatteministeriet (DK), Statistikcentralen (Fi), Tulli (Fi), Rijksoverheid (NL), Biuletyn Informacji Publicznej (PL), Ministère de l'Écologie, du Développement durable et de l'Énergie (Fr)

Beskattning av lantbruksel €/Mwh efter reduktioner

	2010	2011	2012	2013
Sverige (SEK/Mwh)	0,50	0,50	0,50	0,50
Sverige	0,49	0,54	0,55	0,59
Danmark	9,67	9,80	9,94	10,06
Tyskland	15,37	15,37	15,37	15,37
Finland	2,63	7,03	7,03	7,03

Källa: EU-kommissionen, KPMG (DK), PWC (DK), Statistikcentralen (Fi), Vero (Fi)

SVERIGES KONKURRENSKRAFT



- Elskatt
- Ingen jordskatt
- Ingen arvs-/gåvoskatt



- Energi/koldioxidskatt bränsle och drivmedel
- Sociala avgifter
- Inkomstskatt

Miljö

På miljöområdet berörs alla medlemsländer av EU-gemensamma regelverk. Skillnader i miljökrav kan påverka lantbrukets konkurrenskraft. Det finns gemensamma regler på EU-nivå men Sverige, Danmark och Nederländerna kan anses gå före med nationell lagstiftning. I detta avsnitt görs en översiktlig jämförelse av några miljöregler när det gäller näringsläckage, växtskyddsmedel och GMO.

Näringsläckage

Det så kallade nitratdirektivet syftar till att skydda grundvatten och vattendrag från föroreningar orsakade av jordbruk. Enligt direktivet ska medlemsstaterna klassificera och ange områden som avvattnas ut i vattendrag som är eller kan bli påverkade av höga nitratnivåer. Av de länder som undersöks närmare i denna studie har följande länder angivet hela sin landareal som nitratkänslig: Danmark, Tyskland, Finland, Irland och Nederländerna. Även Österrike, Litauen, Luxemburg, Malta och Slovenien har klassat all sin mark som nitratkänslig. Medlemsstaterna måste åtminstone vart fjärde år utvärdera och om det är nödvändigt förändra sina nitratkänsliga zoner eller sina åtgärdsprogram inom zonerna.

Nitratdirektivet begränsar mängden stallgödselkväve som lantbrukarna får sprida på sina marker till 170 kg per hektar. Dock finns det möjlighet att söka undantag från detta och gödsla upp till 230 eller 250 kg kväve per hektar. Undantaget gäller endast för gödsling till vall. Sju länder har sökt sådana undantag. EU-kommissionen har ställt extra krav på de lantbrukare som får dispens. De ska bland annat upprätta en växtnäringsbalans

samt analysera kväve och fosforinnehållet i marken med jämna mellanrum.

Länder med undantag från EUs nitratdirektiv

Land	Undantag kvävedirektivet	Max kväve kg/ha
Sverige	Nej	170
Danmark	Ja	230
Tyskland	Ja	230
Finland	Nej	170
Irland	Ja	250
Nederländerna	Ja	250
Polen	Nej	170
Frankrike	Nej	170

Källa: EU-kommissionen

Växtskyddsregler

Växtskyddsregler är ett mycket omfattande område som endast tas upp i begränsad omfattning i denna skrift. Faktorer som påverkar konkurrenskraften beror på vilka preparat som är tillåtna och hur användandet av dem regleras. Regelverk som leder till ökade kostnader kan handla om regelbundna tester av växtskyddsmedel och krav på viss standard på påfyllnings- och spolplatser. Hur växtskyddsmedel får användas i fält kan påverkas av krav på skyddsavstånd till bebyggelse, brunnar och diken. Begränsningar av det här slaget gör att körning i fält påverkas och att vissa delar av fält inte kan behandlas och därför riskerar att få sämre kvalitet eller sämre avkastning.

På EU-nivå regleras användning av växtskyddsmedel sedan 2009 i växtskyddsdirektivet. Detta direktiv går ut på att upprätta en gemensam ram för att uppnå hållbar användning av bekämpningsmedel.

VAD KOSTAR DEN SVENSKA REGELN OM MAX 22 KG FOSFOR PER HEKTAR FÖR GRISPRODUKTIONEN?

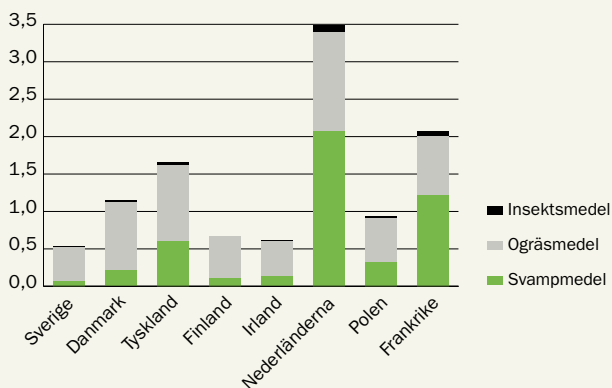
Denna regel innebär att en djurbesättning med ett visst djurantal kräver större spridningsarealer om den bedrivs i Sverige än vad som hade behövts i Danmark. Behovet av större spridningsareal innebär att en svensk grisproducent som vill föda upp samma antal grisar som sin danska kollega står inför högre kost-

nader eftersom gödseln behöver transporteras längre sträckor.

Exempelvis innebär 3 km extra transport en merkostnad på 37 000 kronor eller 7 kronor per gris för den svenska gården. Kostnaden för att transportera ett ton gödsel en kilometer uppskattas till 4 kronor.

	Sverige	Danmark
Areal på gården	200 ha	200 ha
Begränsning	22 kg P/ha	140 kg N/ha
Möjligt antal platser slaktgrisar, cirka	1 600	2 800

Användning av växtskyddsmedel, kg verksamt ämne per hektar jordbruksmark



Källa: Eurostats databas för försålda mängder, FAOSTAT databas för areal jordbruksmark

Samma år kom en förordning som reglerar utsläppandet av växtskyddsmedel på marknaden, den ställer krav på vilka preparat som ska tillåtas och hur processen för att godkänna dem ska se ut. Denna förordning kan leda till att vissa preparat kommer att förbjudas i Sverige eller hela EU. Det finns en risk för att marknaden för vissa preparat blir för liten och det därför inte lönar sig att introducera nya preparat. Ett av Sveriges miljökvalitetsmål handlar om giftfrimiljö och innebär att förekomsten av ämnen som framställts av samhället inte får hota människors hälsa eller den biologiska mångfalden. Detta innebär en särskilt stor utmaning för jordbruket. Kemiska växtskyddsmedel är viktiga för att upprätthålla och säkra skördar samt säkerställa kvaliteten på grödorna. Målet om att hålla användandet av dessa preparat på så låg nivå som möjligt måste förenas med krav på lönsamhet och konkurrenskraft.

GMO

Sverige har kostnadsnackdelar mot övriga EU genom att GMO-soja till följd av branschöverenskommelser inte används som foder. Det finns EU-godkänd GMO-soja som våra konkurrentländer använder som foder i sin animalieproduktion. Jordbruksverket konstaterade 2009 att Svensk Mjölks GMO-policy påverkar större delen av foderbranschen och därmed hela den svenska animalieproduktionen. Den svenska animalieproduktionen utmärker sig avsevärt inom EU genom att merparten av sojan som används som proteinkälla i Sverige är GMO-fri. Sverige får extra kostnader genom att det måste särställas att GMO-partier särhålls från övrigt foder. Till följd av svårigheter och kostnader för att särhålla partier väljer många svenska foderaktörer att inte hantera GMO-soja.

Jordbruksverkets bedömde år 2009 att merkostnader för GMO-frihet i den svenska mjölkproduktionen var 35,6 miljoner kronor, vilket blir omkring 1 öre per producerat kilo mjölk. Beslutet om GMO-frihet togs av branschen 1996. Arla betalar därför 1 öre mer per liter svensk mjölk. Merkostnaderna kompenseras till viss del genom konsumenternas högre betalningsvilja för svensk mjölk. Priset på GMO-fri soja tenderar att öka och merkostnaden för den svenska animaliesektorns GMO-frihet har troligen ökat en hel del sedan Jordbruksverket genomförde sina beräkningar.

Merkostnad till följd av GMO-frihet i den svenska animalieproduktionen (SJV:s beräkningar från 2009)

Mjölk/lit	Nötkött/kg	Gris/kg	Ägg/kg	Kyckling/kg
1 öre	7 öre	6 öre	15 öre	20 öre

SVERIGES KONKURRENSKRAFT



- Inga obligatoriska gödselräkenskaper
- Vissa delar av landet är inte klassade som nitratkänsliga



- Inte undantag från nitratdirektivet vid stallgödselspridning i vall
- Stallgödselspridning begränsas av maximal fosforgiva
- Få växtskyddspreparat tillgängliga

Djurskydd

Svenska lantbrukare måste sedan EU-inträdet år 1995 följa det gemensamma regelverket för djurskydd. EU:s första gemensamma konvention för att skydda djur som används i animalieproduktion trädde i kraft 1978. Dock fanns sedan 1971 en konvention om skydd av djur vid internationella transporter som arbetats fram under 60-talet i och med en tilltagande handel med levande boskap. Skyddet av djur delas in i tre huvudområden: uppfödning, transport och slakt. Det finns fem EU-direktiv som reglerar skyddet av djur som föds upp för produktion av livsmedel, ull, skinn, pälsar eller annan typ av animalieproduktion. Ett övergripande direktiv anger lägsta djurskydds krav för animalieproduktionens djur och det finns mer specifika direktiv för kalvar, grisar, värphöns och slaktkyckling.

Svensk djurskyddslagstiftning

Utöver EU:s gemensamma regler har Sverige en egen djurskyddslag. Svenska lantbrukare måste alltså följa båda dessa regelverk. EU strävar efter en gemensam marknad vilket innebär att handels hinder mellan medlemsländer ska minimeras och alla företag ska i möjligaste mån agera med samma villkor. I detta avsnitt analyseras det huruvida den svenska djurskyddslagstiftningen orsakar konkurrensnackdelar för svenskt lantbruk. Genom 1988 års djurskyddslag genomfördes åtgärder som gjort att Sverige på många områden gått före EU och stora animalieproducenter i länder i världen.

Olika djurskyddsregler inom EU

Det finns ett mervärde i en god djuromsorg vilket efterfrågas av medborgarna och konsumenterna. Detta gör det möjligt att ta ut ett högre pris, men bara i vissa sammanhang och inte i den omfattning som är nödvändig. Inom EU har kraven på djurvälstånd succesivt höjts genom att direktiven för värphöns och grisar trätt i full kraft de senaste två åren. Dock finns det flera länder som inte lever upp till direktiven och möjligheterna att bestraffa de medlemsländerna som inte följer reglerna är begränsade. Det har även visat sig vara svårt att stoppa försäljningen av de produkter som producerats under förhållanden som inte uppfyller direktivet. Svårigheter att säkerställa att animalieprodukter uppfyller EU-standard leder till en orättvis marknad. Dessutom har lantbrukare i medlemsländer som gått före bekostat ombyggnationer själva medan de som väntat med att bygga om i vissa länder erbjudits ekonomisk hjälp för att genomföra samma förändringar.

Dåligt djurskydd kan döljas med medicinering

Det krävs en god djurmiljö och skötsel för att djur ska må bra. En dålig miljö med t.ex. bristfällig sysselsättning och små ytor riskerar att resultera i sjukdom och beteendestörningar så som svansbitning hos grisar och kannibalism (hackning) hos fjäderfä. Det finns två alternativa lösningar på dessa problem. Djurhållaren kan investera i god



djurmiljö och arbeta förebyggande. Alternativet är att begränsa symptomen hos djuren t.ex. genom att näbtrimma fjäderfä och svanskupera grisar, ofta är antibiotikaanvändningen högre i dessa system. Sverige har valt det första alternativet, att arbeta förebyggande.

Svårt att ställa krav på djurvelfärd vid internationell handel

EU-medlemsstaternas handel med länder utanför unionen påverkas av de överenskommelser som görs inom världshandelsorganisationen (WTO). WTO, syftar till att underlätta handel genom att undanröja hinder och öka tillgänglighet till marknader. Det finns tre grundbultar i WTO:s arbete för att underlätta internationell handel. Lika produkter och varor ska behandlas enligt sina egenskaper och inte efter hur och med vilka metoder de har producerats. Importerade och lokala produkter ska behandlas som jämbördiga, åtminstone efter att de kommit in på den inhemska marknaden. Produkter från olika stater ska behandlas på samma sätt och ingen produkt ska ges större fördelar än någon annan. Utöver dessa tre föreskrifter finns det dock undantag som tillåter handelsrestriktioner för att skydda befolkningsmoral, folkhälsa, djurhälsa och växtskydd. Det är inte möjligt för länder att ställa krav på djurvelfärd vid import.

Svenska bönder är stolta över och värnar om Sveriges goda/höga djurskyddsnivå. För att kunna fortsätta producera med denna djurskyddsnivå krävs att vi också är konkurrenskraftiga. Det är nödvändigt att hitta lösningar där ett bra djurskydd kan gå hand i hand med hög konkurrenskraft.

SVERIGES KONKURRENSKRAFT



EU närmar sig långsamt vår nivå



Svensk nivå är fortsatt över EU:s

Nötkreatur

I Sverige fanns det 2011 cirka 20 000 gårdar som har nötkreatur, av dessa är knappt 5 000 mjölkproducenter och drygt 11 000 diko-producenter. Totalt i EU fanns 2011 strax över 86 miljoner nötkreatur. I dessa siffror ingår nötkreatur som hålls för mjölk och köttproduktion men även nötkreatur som hålls enbart för köttproduktion (am-/dikor).

Stallbestämmelser

De gemensamma reglerna för nötkreatur på EU-nivå finns till stor del i kalvdirektivet som reglerar uppfödningen av kalvar upp till sex månaders ålder. Utöver detta omfattas nötkreatur så som mjölkkor, dikor och ungnöt av ett övergripande djurskyddsdirektiv som berör flera djurslag. Det råder stor variation i hur svenskt nötkött produceras både vad gäller besättningsstorlekar och inhyningssystem. Främst konkurrerar svensk nötköttsproduktion med betesbaserad produktion som ger låga kostnader för byggnader. De regelverk som främst skiljer den svenska produktionen från konkurrentländerna gäller krav på bete, bedövning vid kirurgiska ingrepp, slakt och transportregler samt utfasning av spaltgolv.

Beteskrav

Sverige är det enda landet i EU med lagstiftat beteskrav (EFSA, 2009). Lagkrav på rastning av nötkreatur finns i bland annat Finland och Österrike. För alla EU:s medlemsländer gäller att alla nötkreatur som hålls för ekologisk produktion ska ha tillgång till bete. I EU och Nordamerika tenderar dock konventionella mjölkkor att hållas inomhus året runt i allt större omfattning.

Danmark

År 2003 gick 74 procent av de danska mjölkorna på bete. Sju år senare 2010 var antalet kor som fick komma ut på bete mycket lägre, endast 33 procent. Mjölkproducenter som startar upp verksamhet mellan 1 juli 2010 och 30 juni 2012 ska från 1 juli 2012 låta kvigor som hålls på helspalt gå på bete minst 150 dagar. Efter 1 juli 2012 är det inte tillåtet att bygga nya stall med helspalt.

Tyskland

Totalt sett går 42 procent av de tyska mjölkorna på bete i genomsnitt 24 veckor per år. Övriga nötkreatur går oftast något längre på bete, dock är det endast 35 procent av dessa djur som släpps på bete. Andelen mjölkkor som får gå på bete är lägre i före detta Östtyskland (19 procent), där mjölkbesättningarna i regel är större än i övriga landet. Andelen mjölkkor på bete är även låg i Bayern (19 procent), trots att de har mindre besättningar. I motsats till mjölkbesättningarna i södra och östra Tyskland går tre fjärdedelar av mjölkorna i nordväst (Schleswig-Holstein, Niedersachsen och Nordrhein-Westfalen) ute på bete.

Finland

Mjölkkor och kvigor som hålls uppbundna ska släppas ut på bete eller annan ändamålsenlig rastgård minst 60 dagar om året enligt finsk lagstiftning. Tiden för bete och rastning måste äga rum mellan 1 maj och 30 september. Rastningsplatsen måste alltid vara minst 50 kvadratmeter och ska ge varje djur ett utrymme om sex kvadratmeter. Det går att få dispens från rastningskravet vid särskilda skäl. Dispensen måste förnyas vart tredje år.

Nederländerna

I Nederländerna tillämpar 52 procent av besättningarna begränsad betesdrift och 17 procent av gårdarna släpper inte ut sina mjölkkor alls. Mejeri-kooperativet FrieslandCampina som dominerar marknaden i Nederländerna betalar leverantörer som låter sina kor gå ute ett högre mjölkpris. För att delta i betesprogrammet krävs det att mjölkorna går på bete minst sex timmar om dagen, 120 dagar om året. För närvarande ligger den extra betalningen på omkring 0,5 euro per 100 kg mjölk och det är möjligt för lantbrukare i Nederländerna, Tyskland, Belgien att delta.

Utfodring & skötsel

Sverige kräver tillskillnad från EU:s kalvdirektiv att kalvar ska ha fri tillgång till grovfoder från 2 veckors ålder. EU:s kalvdirektiv kräver en minimiranson fiberrikt foder som från 8 veckors ålder till 20 veckors ålder ökas från 50 gram till 250 gram. Det finns även ett krav på blodvärden (hemoglobin) i syfte att undvika bland annat järnbrist till följd av låg giva fiberrikt foder så som hö. Kraven på blodvärden och fiberrikt foder har kommit till för att stävja produktion av vitt kalvkött, en produktion som var mycket populär i Frankrike, Nederländerna och Italien. Produktionen bygger på att kalvarna får en diet baserad på mjölk, kraftfoder, mycket

begränsat med grovfoder och därför får ett ljust kött. Brist på näringsämnen ökar risken för sjukdomar och det finns därför risk för ökad antibiotikaanvändning och lidande hos kalven. Kalvkött produceras fortfarande i stor skala i dessa länder men kalvdirektivets begränsningar minskar risken för allvarlig järnbrist. I den svenska djurskyddslagstiftningen finns inga tydliga krav utöver EU-direktivet som styr blodvärden vid kalvuppfödning, detta säkerställs istället genom fri tillgång till grovfoder. Sverige har minikrav på ätplatsers bredd anpassat till djurens storlek samt beroende på om det är fri tillgång på foder eller ej. Både Finland och Danmark har liknande krav.

Skillnader i djurskydds krav för nöt som hålls i konventionell drift

	Sverige	Danmark	Tyskland	Irland
Avhorning	Ska använda veterinär eller utbildad tekniker, obligatorisk bedövning	Får ske före 3 mån, krav på bedövning av veterinär	Får ske utan bedövning till och med 6 veckors ålder	Bedövningskrav efter 2 veckors ålder
Kastrering	Ska utföras av veterinär, obligatorisk bedövning	Bedövningskrav, måste göras kirurgiskt efter 1 månads ålder	Får ske utan bedövning till och med 4 veckors ålder	Bedövningskrav efter 6 månaders ålder
Svansspetskupering	Ej tillåtet	–	Tillåtet till och med 3 månaders ålder på tjurkalvar, ej kotor	Ej tillåtet, endast i undantagsfall
Helspaltgolv	Endast i isolerade stall. Ej kor eller kalvar under 1 månads ålder. Ej betongspalt vid nybyggnation	Spaltgolv tillåtet från 2 veckors ålder	Ska vara lämpligt. Användning mycket vanligt	Oisolerade stall är tillåtet för alla djurkategorier
Bete	Beteskrav (gäller ej kalvar under 6 mån och tjurar)	Beteskrav för kvigor som hålls uppbundna eller på spaltgolv	Inga beteskrav, (ett fåtal förbundsländer har rastningsstöd)	Inga beteskrav (men bete vanligast)
Foder kalvar	Fri tillgång på grovfoder från 2 veckors ålder	Fri tillgång på grovfoder rekommenderas	Hemoglobinvärde ska vara över 6mmol/l (kalvdirektivet 4mmol/l)	–
Ligg hallskrav (vintertid)	Ja (finns ett fåtal dispenser villkorade mot deltagande i kontrollprogram)	Ja, dock inte för djur av viss ras (HC, AA, Hf o Galloway)	Nej, djur ska erbjudas tillräckligt skydd så att de kan upprätthålla hälsan	Nej, inte för äldre djur
Avel	Får ej använda djur som kan ge defekter hos avkomman eller leda till förlösningssvårigheter	Får ej använda avel som kan orsaka skada eller lidande	–	Kalvning ska äga rum på så naturligt sätt som möjligt, undvik i möjligaste mån ingrepp

Gris

I **Sverige** finns 1 300 gårdar med grisköttsproduktion, omkring 140 000 suggor och 2012 slaktades knappt 2,6 miljoner grisar, en minskning med mer än 30 procent sedan EU-inträdet 1995. Samtidigt har importen av griskött ökat med 332 procent. Detta visar att branschen har allvarliga problem att klara sig i konkurrensen med grannländerna och att det till viss del kan kopplas till ett högre kostnadsläge till följd av lagstiftning. Svenska grisproducenter har fler regelverk att rätta sig efter jämfört med grisproducenter i övriga EU och omvärlden. Det är framförallt inom smågrisproduktionen som skillnaden i konkurrenskraft märks tydligast. Skillnaderna kommer att minska som en följd av att alla delar i det så kallade grisdirektivet trädde i full kraft från och med 1 januari 2013.

Dock har flera länder svårt att uppfylla kraven. Bland de länder som ingår i denna studie är det Frankrike, Tyskland och Irland som tycks ha störst problem med att bygga om sina stallar. Grisproducenter har uttryckt oro för att de extra kostnader som de ådrar sig genom att bygga om stallar är så höga att det är bättre att upphöra med produktionen. Till följd av detta förutspås produktionen inom EU minska vilket riskerar att öppna upp för import av griskött som producerats med lägre djurskydds krav utanför EU.

Stallbestämmelser

Det mest omdiskuterade i EU:s grisdirektiv är förbudet mot att fixera suggor året runt. Storbritannien och Sverige uppfyller redan detta krav och har ytterligare därutöver. Sverige är det enda landet som har totalt förbud mot fixering. EU-direktivet tillåter fortfarande att suggor hålls fixerade en stor del av sin levnadstid. Svenska regler kräver att suggor ska kunna utöva sitt bobyggnadsbeteende och att grisning ska ske lösgående. Skyddsgrindar får

endast användas i undantagsfall för att skydda skötare eller smågrisar. Lösgående grisning kräver en betydligt större yta i grisningsboxen. I Sverige är det inte tillåtet att avvänja smågrisar före 4 veckors ålder vilket i praktiken innebär att smågrisen är 33 dagar i snitt. Enligt EU-direktivet bör smågrisar inte avvänjas innan de är 28 dagar gamla, dock är det tillåtet att avvänja ned till 21 dagars ålder.

Spaltgolv

Restriktioner för spaltgolv finns i andra länder men Sverige går längst när gäller krav på att alla grisar ska ha tillgång till hela golvytor så att det är möjligt att strö. Strö tillgodoser djurens behov av komfort och sysselsättning. Det är svårt att använda strö om grisarna går på helpalt eftersom det fastnar i spaltöppningarna och hindrar gödseln från att falla igenom. Sverige och Nederländerna är de enda länderna inom EU som har förbud mot att hålla grisar på helpalt. I Sverige får högst en tredjedel av den yta som grisarna vistas på vara spaltgolv. I Nederländerna är motsvarande andel nästan dubbelt så stor, 60 procent av golvytan får vara spaltgolv. Danmark har sedan år 2000 förbjudit nybyggnation av stallar med helpalt och 2015 ska alla stall i landet uppfylla kraven. Då får högst halva golvet vara av spalt-typ för smågrisar och två tredjedelar av golvet i slaktsvinsstall.

Djurmiljö & skötsel

Svanskupering är totalförbjudet i Sverige och Finland, vilket ställer högre krav på en god djurmiljö. Tandklippning är förbjudet i Sverige, slipning av tänder kan tillåtas om det inte sker rutinmässigt. Smärtlindring vid kastrering görs i Sverige, Tyskland och Danmark. I Danmark är det endast tillåtet att slipa tänder tills grisen är fyra dagar gammal. EU-direktivet tillåter det upp till sju dagar. I Danmark tillåts svanskupering mellan grisens andra och fjärde levnadsdag men endast halva svansen får avlägsnas. EU-direktivet tillåter svanskupering och tandslipning vid behov upp till

sju dagars ålder. Huvuddelen av grisarna i övriga EU svanskuperas. Detta trots att EU-direktivet säger att svanskupering eller reducering av hörntänder inte får ske rutinmässigt utan endast om det finns bevis på att skador har uppkommit på suggornas spenar eller på övriga svins öron eller svansar. Dessutom ska det innan sådana ingrepp genomförs, vidtagas andra åtgärder för att förhindra svansbitning och andra oönskade beteenden. När detta görs ska hänsyn tas till miljön i dess helhet och beläggningsgraden. Olämpliga djurhållningsmetoder och miljöförhållanden ska åtgärdas.

Skilnader i djurskydds krav för grisar som hålls i konventionell drift

	Sverige	Danmark	Tyskland
Svanskupering *	Förbud	Kupering tillåts vid behov	Kupering tillåts vid behov
Andel svanskuperade grisar *	0 %	99,2 %	99,2 %
Fixering av sugga **	Ej tillåtet	Tillåtet, En vecka innan grisning fram till fyra veckor efter betäckning (80x2 dagar) fixerad 45% av livstid	Tillåtet, En vecka innan grisning fram till fyra veckor efter betäckning (80x2 dagar) fixerad 45% av livstid
Utrymme för sugga med smågrisar	6 m ²	4 m ²	4 m ²
Förbud mot helspalt	Ja	Nej***	Nej
Avvänningsålder	Minst 28 dagar	Minst 21 dagar	Minst 21 dagar
Krav på strö	Ja	Nej****	Nej****
Maximal ljudnivå	65 decibel	85 decibel	85 decibel (så låg som möjligt)
Krav på dagsljus	Ja	Nej	Ja

* EFSA 2007. Varken svanskupering eller reducering av hörntänder får ske rutinmässigt utan endast om det finns bevis på att skador har uppkommit på suggornas spenar eller på övriga svins öron eller svansar. Innan sådana ingrepp genomförs ska andra åtgärder vidtas för att förhindra svansbitning och andra oönskade beteenden. När detta görs ska hänsyn tas till miljön in dess helhet och beläggningsgraden. Olämpliga djurhållningsmetoder och miljöförhållanden ska åtgärdas.

** Införs i hela EU från 1 januari 2013, vilket dock innebär att suggorna fortfarande står fixerade 45 % av levnadstiden. Det varierar hur MS uppfyller direktivet. Sverige är en av 4 MS som uppfyller direktivet till 100 %.

*** Helspalten ska fasas ut så en tredjedel av ytan blir fast (Sverige har två tredjedelar) till 2015, nybyggnation förbjudet sedan 2000.

**** EU-direktivet ställer krav på sysselsättning, gyltor/suggor ska ha tillräckligt material att bygga bo utav om det inte visar sig tekniskt omöjligt på grund av utgödslingssystemet

Lamm

År 2012 fanns omkring 9 300 gårdar med får i Sverige. Inom EU finns det inga gemensamma lagar eller direktiv som reglerar lammuppfödning. Sverige är långt ifrån självförsörjande på lammkött och import sker från främst Irland och Nya Zeeland.

I dessa två länder sker uppfödningen till stor del utomhus, på Irland övervintras djuren i vissa fall i enklare byggnader men på Nya Zeeland hålls lammen utomhus hela året.

Skillnader i djurskyddskrav för lamm som hålls i konventionell drift

	Sverige	Tyskland	Irland	Nya Zeeland
Utrymme	1,2–1,7 m ² /tacka 0,5–1,0 m ² /lamm		1–1,4 m ² /tacka 0,75–0,83 m ² /lamm	Ska vara tillräckligt för naturligt beteende
Kastrering	Ska använda veterinär obligatorisk bedövning (lamm kastreras oftast inte)	Får ske utan bedövning till och med 4 veckors ålder	Får ske till och med 7 dagars ålder	Får ske med gummiring utan bedövning till och med 6 månaders ålder
Svansspetskupering	Ej tillåtet	Tillåtet, får ske med gummiring utan bedövning till och med 8 dagars ålder	Får ske till och med 7 dagars ålder	Tillåtet, Får ske med gummiring utan bedövning till och med 6 månaders ålder
Spaltgolv	Ej tillåtet	Om lämpligt	Tillåtet (lammen utomhus större delen av året)	Inget förbud (lammen utomhus året runt)
Bete	Beteskrav (lamm får ej hållas inomhus sommartid)	Inga beteskrav	Inga beteskrav, men betar en stor del av året ändå	Bör ges möjlighet att beta (uppfödning sker utomhus året runt)

Fjäderfä

Kyckling

Antalet svenska gårdar med kycklinguppfödning ökar varje år, men inte i takt med att konsumtionen ökar. År 2010 trädde EU-direktivet för skydd av kycklingar för köttproduktion ikraft. Direktivet sätter upp regler för gårdar som håller mer än 500 slaktkycklingar. Direktivet tillåter en beläggningsgrad upp till 33 kg per kvadratmeter. Dock kan producenter som uppfyller vissa kriterier tillåtas hålla fler djur, upp till 42 kg per kvadratmeter. Detta är mycket vanligt. De svenska reglerna tillåter max 25 kycklingar eller 36 kg per kvadratmeter (förutsatt att gården är ansluten till Svensk Fågels omsorgsprogram) vid slakttillfället. Finland har en maximal beläggning på 42 kilo per kvadratmeter. Djurägaren kan erhålla investeringsstöd men ställer villkor motsvarande det svenska djuromsorgsprogrammet.

Till skillnad från EU-direktivet så ställs det mer långtgående krav för den svenska beläggningsgrad som ligger ca 20 procent lägre än t.ex. Danmark och Finland. Till skillnad från direktivet så ställs i de svenska villkoren också krav på djurägaren att följa ett fothälsoprogram innehållande djurväl-färdsparemetrar. Bedömning sker på slakteriet av varje flock som skickas från djurägaren där och poängsätter status på kycklingarnas fötter. Beroende av totalsumman vidtas åtgärder enligt ett fastställt åtgärdsprogram som bland annat innebär rådgivning, uppföljning och i förekommande fall sänkning av beläggningsgraden. Kontrollen görs under överseende av officiell veterinär. God fothälsa kräver bra stallmiljö i form av bra ventilation, värme och inredning och därmed en merkostnad. Vidare krävs en bra och väl balanserad foder.

Även i avelsledet för kyckling i Sverige ställs krav som inte regleras inom EU, tex. förbud mot näbbtrimning, antal avelshöns i djurstallet samt krav på sittpinnar. Motsvarande finns heller inte reglerat i andra medlemsstater inom EU.

Även på smittskyddsområdet ligger Sverige före EU och användningen av antibiotika är mycket låg vilket är resultatet av förebyggande djurhälsovård.

Värphöns

Inom den svenska äggproduktionen har oinredda burar varit förbjudna sedan drygt 20 år tillbaka. I Finland och Danmark kom detta förbud först i

samband med EU-direktivet som trädde i kraft 1 januari 2012. I Danmark tillåts näbbtrimning av kycklingar som ska användas i äggproduktion inom 10 dagar efter kläckning.

Skillnader i djurskydds krav för fjäderfä som hålls i konventionell drift

	Sverige	EU-direktiv
Utrymme	20 kg/m ²	33 kg/m ²
Utrymme, vid uppfyllande av vissa kriterier	36 kg/m ² (25 kycklingar)*	42 kg/m ²
Näbbtrimning	Ej tillåtet	Tillåtet
Krav på dagsljus (fönster)	Ja	Nej

* med kontrollprogram och fothälsoprogram

För- och nackdelar med de svenska djurskyddsreglerna

	Fördel +	Nackdel -
NÖTKREATUR		
Beteskrav	djurvälfärd/hälsa	arbete, kotrafik
Bedövningskrav vid ingrepp	djurvälfärd	bedövningsmedel, behörig person
Restriktioner spaltgolv	djurvälfärd	byggnad, arbete
Fri tillgång grovfoder	djurvälfärd, hälsa, låg antibiotikaanvändning	ljust kalvkött ej möjligt
Krav mottagningsstall	hälsa, låg antibiotikaanvändning	byggnad, arbete
GRIS		
Större stallutrymme	hälsa, låg antibiotikaanvändning	byggnad
Fixeringsförbud	djurvälfärd, hälsa, låg antibiotikaanvändning	byggnad, arbete, produktion (döda smågrisar)
Senare avvänjning	hälsa, låg antibiotikaanvändning	produktion
Restriktioner spaltgolv	hälsa, låg antibiotikaanvändning	byggnad, arbete
Krav på strö	hälsa, låg antibiotikaanvändning	arbete
Bedövningskrav vid ingrepp	djurvälfärd	bedövningsmedel, arbete
LAMM		
Beteskrav	djurvälfärd/hälsa	arbete
Bedövningskrav vid ingrepp	djurvälfärd	kostnad
FÅGEL		
Större stallutrymme	hälsa, låg antibiotikaanvändning	byggnad
Förbud näbbtrimning	djurvälfärd	byggnad (lägre intensitet), arbete (högre krav på skötsel)

Regler vid slakt

Sverige är fortfarande det enda landet i EU som inte ger dispens för slakt utan bedövning. Det förekommer en förhållandevis stor andel obedövad slakt i en rad EU-länder på grund av ett överutnyttjande av dispenser.

Regler vid transport

I Sverige är maxtiden för transport av djur till slakt åtta timmar, för fjäderfä nattetid max 12 timmar. För kycklingar tillämpas kontrollprogram vid lastning, transport och hantering av djuren på slakterierna. Utbildningskrav ställs för samtliga transportörer vid transport av fjäderfä. Inom EU är den tillåtna transporttiden avsevärt längre, till exempel 24 timmar för grisar.



317
88-045033

1953₃

Smittskydd & djurhälsa

Sverige har ett generellt gott hälsoläge inom djurbesättningarna. Detta beror på god djuromsorg och leder till hög produktivitet. Sverige är fritt från en rad djursjukdomar som finns i flera av de länder som jämförs i denna studie. Låg djurtäthet är ytterligare en anledning till det goda hälsoläget eftersom risken för smittspridning mellan gårdar minskar.

Det finns lagstiftning på EU-nivå som reglerar smittskyddet. Just nu pågår en översyn av denna lagstiftning som ska ge EU en ny djurhälsopolitik. Sedan år 1964 finns ett direktiv som reglerar djurhälsa när det gäller handel med nötkreatur och grisar på EU:s inre marknad. Direktivet gör att medlemsstater eller delar av medlemsstater kan klassificeras som officiellt fria från vissa sjukdomar. Medlemsländer som har obligatoriska nationella kontrollprogram för dessa sjukdomar uppmanas att lägga fram dem till EU-kommissionen för godkännande. På EU-nivå regleras sedan år 2005 djurhälsa genom att krav ställs på produktion, processer, distribution samt introduktion av produkter av animaliskt ursprung för mänsklig konsumtion. Direktivet håller medlemsstaterna ansvariga för att förhindra spridandet av dessa djursjukdomar, samt fastställa krav på produkter av animaliskt ursprung om de kommer från områden som är föremål för djurhälsorestriktioner. EU införde 2006 fyra förordningar med mål att skapa en övergripande gemensam politik när det gäller livsmedelshandling genom hela kedjan från primärproduktionen till försäljning till konsument.

PRRS (Porcine Reproductive and Respiratory Syndrome)

PRRS drabbar grisar och är spridd i många länder. Sverige arbetar hårt med att hålla borta smittan och bekämpar den genom att helt slakta ut smittade besättningar. En metod som är mycket kostsam och radikal för den enskilda lantbrukaren som drabbas. Sveriges enda utbrott av PRRS kom sommaren 2007. Sjukdomen är utbredd i Danmark och Tyskland vilket innebär en stor risk för spridning till Sverige. I Danmark lider över 70 procent av grisarna av PRRS, Sverige skulle kunna få en liknande utbredning. Kostnaderna för detta skulle inom 10–15 år kunna motsvara mellan 46 och 300 miljoner kronor årligen.

Salmonella

Sverige har haft ett salmonellakontrollprogram i över 50 år i syfte att se till att svenska livsmedel av animaliskt ursprung är fria från salmonella. När Sverige gick med i EU beviljades särskilda garantier vilka innebär att Sverige kan kräva att importerade livsmedel från nöt, svin och fjäderfä ska testas. Kostnaderna för att bekämpa salmonella enligt det svenska systemet är mycket svåra att uppskatta och beräkna. Vid en jämförelse mellan den svenska och danska modellen uppskattas kostnaderna för den svenska kontrollen till 100 miljoner kronor. Den danska modellen ger en något lägre kostnad med 90 miljoner kronor. Men en dansk modell leder till ökade kostnader i samband med att fler



människor skulle insjukna. Humanfallen skulle alltså kunna leda till kostnader mellan 100 och 350 miljoner kronor årligen. I dagsläget bär staten huvuddelen av kostnaderna för kontroller utom vad gäller slaktkyckling.

Antibiotika

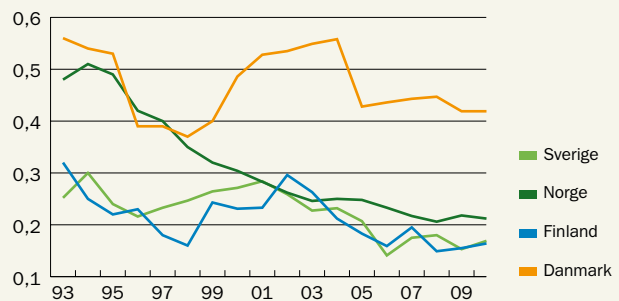
Sverige har en mycket låg antibiotikaförbrukning inom djursektorn. En viktig orsak till detta är det goda djurhälsoläge som vi har i Sverige. I många andra länder, t.ex. USA och Nederländerna, ligger huvuddelen av antibiotikaförbrukningen inom veterinärmedicinen och animalieproduktionen. I Sverige är förhållandet tvärtom. Dessutom används endast en låg andel, 9 procent, av den förskrivna antibiotikan för gruppbehandling av djur. Detta innebär att merparten av behandlingarna sker individuellt trots det merarbete detta innebär. I många andra länder används antibiotika mer rutinmässigt som gruppbehandling för att t.ex. undvika avväjningsdiarréer hos gris. I Sverige har istället olika intressenter arbetat under lång tid med forskning och kunskapsöverföring för att få fram djurhållningssystem som ger friska djur och inte är beroende av antibiotika. Rapporter från Europeiska läkemedelsmyndigheten visar att den svenska försäljningen av antibiotika till djur är lägst inom unionen räknat per kg sammanlagd levande vikt.

Hormoner

EU förbjöd användande av hormoner i syfte att

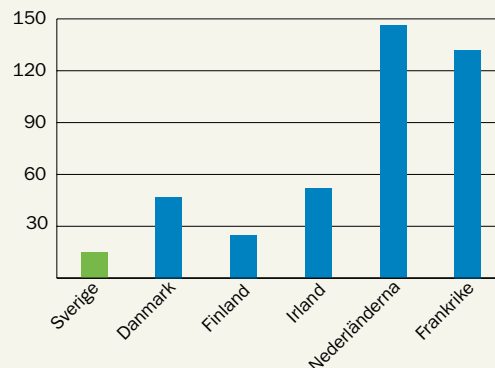
öka tillväxt i köttproduktionen år 1988. Import av hormonbehandlat kött stoppades genom en förordning. En rad beslut från EU-kommissionen berör godkännande av import från vissa tredje länder så som USA, Kanada, Nya Zeeland och Australien som uppfyller EU:s krav.

Veterinärbehandlade fall av juverinflammationer per ko och år, antal fall/ko



Källa: Svensk Mjök, 2011

Försäljning av olika typer av antibiotika till livsmedelsproducerande djur inklusive hästar, mg/PCU



Källa: European Medicines Agency, 2012

SVERIGES KONKURRENSKRAFT



- Djurhälsa (högre produktion)
- Låg förekomst av antibiotikaresistens
- Djurvelfärd



- Fördyrat foder
- Försäkringskostnader
- Kostnader för provtagning

Ersättningar & stöd

Trots att EU:s livsmedelsproduktion sker på en gemensam marknad med en gemensam jordbrukspolitik tillämpas den relativt olika i de länder som jämförs i denna skrift. Eftersom stöden i jordbrukspolitikens första pelare tidigare syftade till att ge ersättning för den avkastning som jordbruksmarken gav skiljer sig ersättningarna per hektar mellan EU:s medlemsländer. Nivån på gårdsstöden förklaras även utifrån storleken på vissa animalie-sektorer, främst nötkötts- och mjölksektorn i respektive land. Bland de länder som jämförs i denna studie är det Polen som utmärker sig mest när det gäller gårdsstödet. Polen är ett av de nyare medlemsländerna och får därför ett gårdsstöd (SAPS) som är lägre än i övriga medlemsländers gårdsstöd.

LFA-ersättningar

LFA-stöden är sedan 1975 är ett viktigt instrument för att behålla jordbruksproduktion i regioner där det är svårare att bedriva jordbruk till följd av naturliga handikapp. Just nu utvärderas LFA-kriterierna och det är meningen att nuvarande system ska ersättas med ett nytt.

Jordbrukspolitiska stöd, år 2010, euro/ha

Land	Gårdsstöd	Landsbygdsstöd*	Marknadsprisstöd**
Sverige	228	91	13
Danmark	363	32	19
Tyskland	323	78	17
Finland	235	137	26
Irland	304	87	6
Nederländerna	421	45	115
Polen	115	120	13
Frankrike	276	37	29

* Exklusive nationell medfinansiering ** Exportstöd, interventionsstöd m.m.
Källa: EU-kommissionen

Statsstöd

EU har satt upp regler för statliga stöd till ett företag eller en sektor. EU-kommissionen ska underrättas i fall ett nytt stöd kommer att införas så att alla stöd inom EU kan kontrolleras så att de inte stör balansen på den inre marknaden. De stöd som länder lättast kan få tillstånd att införa är sådana som faller under reglerna för stöd av mindre betydelse, de så kallade "de minimis"-reglerna. Det stöd som är begränsade till en mindre summa behöver enligt detta regelverk inte på förhand anmälas till EU-kommissionen eftersom de inte förväntas ha någon större betydelse för konkurrenssituationen på den inre marknaden. För jordbruk är takbeloppet för de minimis-stöd satt till 7500 euro per beskattningsår. Detta gäller för tillverkning av jordbruksprodukter, exempel är spannmålsskörd, packning av ägg. Det finns en högre gräns på 200000 euro som gäller för skogsbruk, samt bearbetning och saluföring av jordbruksprodukter. I Sverige och Finland finns också inskrivet i anslutningsfördraget till EU att länderna ska få möjlighet att lämna nationella stöd under vissa förutsättningar.

Andel jordbruksareal klassad som LFA

Land	% LFA av areal	Jordbruksreal (1000ha)
Sverige	37 %	2 660
Danmark	1 %	3 117
Tyskland	54 %	18 611
Finland	100 %	2 178
Irland	76 %	4 297
Nederländerna	5 %	2 027
Polen	54 %	16 899
Frankrike	44 %	27 856

Källa: Institute for european environmental policy



Tyskland

Tyskland har ett av de mest betydande stöden för förnybar energi i Europa. Det tyska jordbruket har i mycket stor utsträckning gynnats av stöd för produktion av el på gårdsnivå med hjälp av biogas och solenergi. Systemet har varit så lönsamt att det på vissa håll inverkat negativt på livsmedelsproduktionen och en del förändringar har därför gjorts.

När det gäller biogas får lantbrukaren ett fast pris under en 25-årsperiod. Priset baseras på vilka råvaror som används som substrat. Används gödsel som substrat ges ett högre stöd än för majsensilage. Majs är dock det mest populära. Solpaneler måste placeras på byggnader som används i jordbruket för att vara kvalificerade för stöd enligt nya hårdare krav.

Frankrike

Mellan år 2005 och 2012 har Frankrike krävt de mjölkbönder som överskrider sin kvot på en avgift. Detta även om landet som helhet inte överskridit sin kvot och på så sätt inte behövt böta något till EU. Avgiften har använts för att finansiera ett nationellt stöd för nedläggning av mjölkproduktion.

Avgiften avskaffades från kvotåret 2011/2012 eftersom den kritiserats av EU-kommissionen. Den ansågs potentiellt inte vara förenlig med EU:s regelverk för statsstöd liksom även regelverket för mjölkkvoter. I samband med EU-kommissionens granskning kom avgiften att möta klagomål från en grupp mjölkbönder i västra Frankrike som ansåg avgiften vara orättfärdig.

Irland

Irland har ett nationellt finansierat stöd för djurvälstånd i dikobesättningar. Lantbrukaren kunde år 2009 när stödet infördes få maximalt 80 euro per diko. Kraven innebar bland annat att följa upp kalvmärkning och registrering, avhorning, kastring, lägsta inkalvningsålder och avvänjning, samt träning och utbildning. För närvarande utbetalas 40 euro per diko och de totala utbetalningarna uppgår till omkring 92,5 miljoner euro. Omkring 750 000 kor är anslutna

Landsbygdsprogrammets storlek i olika länder under perioden 2007-2013 (miljoner euro)

	EU-medel (miljoner Euro)	Totalt (inkl. nationella)	Medfinansieringsgrad (nationella medel), %
Sverige	1 825,6	3917,2	53
Danmark	444,7	830,8	46
Tyskland	8 112,5	13207,9	39
Finland	2 062,5	6625,7	69
Nederländ.	486,5	973,0	50
Frankrike	5 727,1	10842,2	47

Källa: Jordbruksverket

SVERIGES KONKURRENSKRAFT



• Landsbygdsprogram



• Gårdsstöd (på medelnivå)
• Nationellt stöd (jfr. Finland)
• Nyttjandet av LFA-ersättningar
• Förnybar energi

Olika villkor

Det finns betydande skillnader i näringspolitiska villkor mellan de åtta länder som denna studie jämför. För svensk del är reglerna på skatte-, miljö- och djurskyddsområdet i allmänhet mer långtgående jämfört med andra länder. Dessa regelverk ger för svensk del givetvis även vissa fördelar. Den svenska skattepolitiken och dess enhetliga strukturer ger goda finansieringsmöjligheter av offentlig verksamhet.

Miljö- och djurskyddsreglerna ger uttryck för höga ambitioner och en bra status på dessa områden. Den intressanta frågan är dock om de svenska regelverken ger svensk produktion sådana fördelar att vår konkurrenskraft i livsmedelsproduktionen förstärks gentemot andra länder. Den faktiska utvecklingen i svensk primärproduktion under de senaste decennierna tyder på att så inte är fallet.

När Jordbruksverket utredde den svenska livsmedelsindustrins utveckling sedan EU-inträdet 1995 framkom det att stora förändringar skett både när det gäller antalet företag och antal anställda. Framför allt är det mejeri, slakteri samt frukt- och grönt sektorn som har påverkats kraftigt

av EU inträdet. Arealen åkermark har minskat något medan betesarealen har ökat.

Under 2012 har Sveriges produktion av gris och nötkött minskat kraftigt (omkring 10 %) medan lamm- och fårkött samt kycklingproduktionen ökade något. Mjölproduktionen låg på ungefär samma nivå som föregående år.

Ojämn konkurrens

Sverige är ett litet jordbruksland som ligger i utkanten på den europeiska marknaden. Att Sverige och Finland i många avseenden ligger avsidet på den europeiska marknaden leder till ett högre kostnadsläge, som delvis även kan orsakas av en mindre väl fungerande konkurrens i vissa fall. Skillnader i regelverk leder till högre produktionskostnader för svensk livsmedelsproduktion. De naturliga betingelserna för svenskt jordbruk i vårt nordliga läge i förhållande till t ex Danmark och Nordtyskland påverkar också. Slutsatsen är att svenska bönder inte konkurrerar på samma villkor som sina kollegor i EU.

Förändring i animalieproduktion (volym) i de jämförda länderna mellan år 2000-2011, %

	Nötkött	Får- och getkött *	Griskött *	Kyckling ***	Mjök	Ägg ***
Sverige	-1	32	-7	24	-14	14
Danmark	-14	-6	5	0	6	6
Tyskland	-11	-53	10	94	10	-14
Finland	-8	51	16	58	-8	7
Irland	-5	-38	-14	1	7	39
Nederländerna	-19	-26	-9	21	9	4
Polen	18 **	-69 **	-8 **	105	37	36
Frankrike	2	-35	-2	-10	6	-19

* Förändring från 2001

** Polen ingen statistik förrän 2003 för nötkött, får- och getkött, griskött.

Källa: Eurostat, 2012

*** FAO, 2013

Situationen i konkurrentländerna

Finland

Finland har när det gäller ersättningar och stöd, inte minst nationella sådana, ett av de fördelaktigaste systemen där man på många sätt försöker förbättra den inhemska produktionens konkurrenskraft. Självförsörjningsgraden är jämfört med Sverige klart högre när det gäller i stort sett alla livsmedel. Självförsörjningsgraden på griskött var år 2008 över 110 procent. För ägg var samma siffra 117 procent. Grisproduktionen i Finland har minskat något de senaste åren till följd av försvagad lönsamhet och delvis beroende av att de nationella stöden i södra Finland urholkas.

Danmark

Danmark upplever allt hårdare miljörestriktioner, där ett av de senaste kraven är att det på all jordbruksmark måste avsättas en tio meters skyddszon intill vattendrag. Intensiv animalieproduktion har bidragit till att driva upp markpriserna, en situation som också är bekant bland holländska lantbrukare. Ett orosmoment för lantbrukarna i dessa båda länder som åtnjuter bland EUs högsta gårdsstöd är den kommande jordbruksreformen som innebär en utjämning av stöd såväl mellan länder som inom länder. Det senare kan påverka mjölk- och nötköttsproduktionen särskilt.

Danmark ser ut behålla de konkurrensfördelar de har på energibeskattningsområdet, även om det på senare tid kommit en del förändringar inom energipolitiken.

Nederländerna

Nederländerna ser ut att stå inför märkbara justeringar av tidigare nedsättning av skatter på drivmedel för traktorer från årsskiftet 2012–2013. Dock kommer växthusodlare att ha kvar system för nedsättning av skatter på uppvärmningsbränslen.

Tyskland

Tysklands stöd till biogas och solpaneler påverkar indirekt jordbruket. Det leder till högre markpriser

men i och med att stöden på många sätt riktas till lantbrukare med djurhållning så stötts produktionen indirekt på ett positivt sätt. Det ger de tyska lantbrukarna konkurrensfördelar. Det finns stora skillnader inom landet och mjölkproduktionen har under de senaste åren tenderat att flytta mot nordväst och då framförallt Nordsjökusten. Den tyska momsagstiftningen är förmånlig för jordbruket.

Irland

Irland satsar stort på export av nötkött och framöver hoppas de även kunna fördubbla sin mjölkproduktion. Reglerna för djurskydd består mestadels av rekommendationer och ger lantbrukaren stora valmöjligheter vilket även underlättas av det milda klimatet. Irland tampas dock, visserligen i likhet med många andra EU-länder, med en åldrande bondekår och ett svagt intresse från unga. Små brukningsenheter och höga markpriser försvårar också för unga att ta över.

Polen

Polen har i många avseenden en lång resa att gå innan de kan börja konkurrera för fullt på EU- och världsmarknaden. Dock snabbas utvecklingen på av utländska investerare som vill, kan och vågar satsa. För inhemska producenter finns många problem i värdekedjan där historiska faktorer spelar in och leder till svag tillit och samarbetssvårigheter. Miljöarbetet går snabbt framåt och det polska lantbruket blir mer miljömedvetet.

Frankrike

Frankrike har i flera sektorer stora investeringsbehov där djur föds upp i gamla irrationella stallar. En stark tradition och trogna konsumenter ger konkurrensfördelar trots omodern struktur. Reformen av EU:s jordbrukspolitik är ett orosmoment där franska lantbruket jobbar för att kunna behålla stöd till småskalig kött och mjölkproduktion i bland annat i bergstrakter.

SMITTSKYDD

Ersättningar
och stöd

DJURSKYDD

- Sverige
- Danmark
- Tyskland
- Finland
- Irland
- Nederländerna
- Polen
- Frankrike

Skatter
och avgifter

VILTJAKT

MILJÖ